

HƯỚNG DẪN SỬ DỤNG M.STOCK24

PHIÊN BẢN DÙNG TRÊN ĐIỆN THOẠI

Tháng 01/2018



MỤC LỤC

A.	M.STOCK24 - ỨNG DỤNG GIAO DỊCH TRỰC TUYẾN	4
B.	CÀI ĐẶT M.STOCK24 VÀO ĐIỆN THOẠI	4
C.	TIỆN ÍCH CỦA M.STOCK24.....	5
D.	HƯỚNG DẪN SỬ DỤNG M.STOCK24.....	6
1.	GIAO DIỆN CHUNG.....	6
2.	ĐĂNG NHẬP HỆ THỐNG.....	7
2.1	ĐĂNG NHẬP	7
2.2	ĐĂNG THOÁT	9
2.3	ĐĂNG KÝ TÀI KHOẢN	9
3.	THÔNG TIN THỊ TRƯỜNG.....	10
3.1	THÔNG TIN THỊ TRƯỜNG	10
3.2	TIN TỨC.....	12
3.3	TIN NÓNG	13
4.	BẢN TIN PHÂN TÍCH	14
4.1	CHỨNG KHOÁN KHUYẾN NGHỊ	14
4.2	TIN PHÂN TÍCH.....	15
5.	BẢNG GIÁ – CHỨNG KHOÁN.....	16
5.1	BẢNG GIÁ CHỨNG KHOÁN	16
5.2	TẠO DANH MỤC YÊU THÍCH	18
5.3	DANH MỤC CHỨNG KHOÁN DỊCH VỤ TÀI CHÍNH.....	19
5.4	XẾP HẠNG	20
6.	QUẢN LÝ GIAO DỊCH	21
6.1	ĐẶT LỆNH THƯỜNG.....	21
6.2	ĐẶT LỆNH NHÓM	25
6.3	TRẠNG THÁI LỆNH.....	25
6.4	HỦY LỆNH	26
6.5	SỬA LỆNH.....	27
6.6	LỆNH ĐIỀU KIỆN.....	28
6.7	LỊCH SỬ LỆNH ĐẶT	32
6.8	ỨNG TRƯỚC TIỀN BÁN CHỨNG KHOÁN.....	33
6.9	CHUYỂN TIỀN.....	35
6.10	CHUYỂN CHỨNG KHOÁN	38
6.11	CHUYỂN TRẠNG THÁI CHỨNG KHOÁN	40
7.	QUẢN LÝ TÀI SẢN	42
7.1	BÁO CÁO TÀI SẢN	42
7.2	DANH MỤC TÀI SẢN	43
7.3	THIẾT LẬP CẢNH BÁO.....	44
8.	QUẢN LÝ TÀI KHOẢN.....	50
8.1	DANH SÁCH TÀI KHOẢN	50

8.2 THÔNG TIN TÀI KHOẢN.....	50
8.3 TÀI KHOẢN THỤ HƯỞNG NGÂN HÀNG.....	51
8.4 TÀI KHOẢN NỘI BỘ.....	51
8.5 THAY ĐỔI MẬT KHẨU.....	51
8.6 THAY ĐỔI KIỂU XÁC THỰC (MÃ PIN).....	52
8.7 THIẾT LẬP SMS.....	52
8.8 THIẾT LẬP EMAIL.....	53
9. THÔNG TIN LIÊN HỆ.....	54

A. M.STOCK24 - ỨNG DỤNG GIAO DỊCH TRỰC TUYẾN

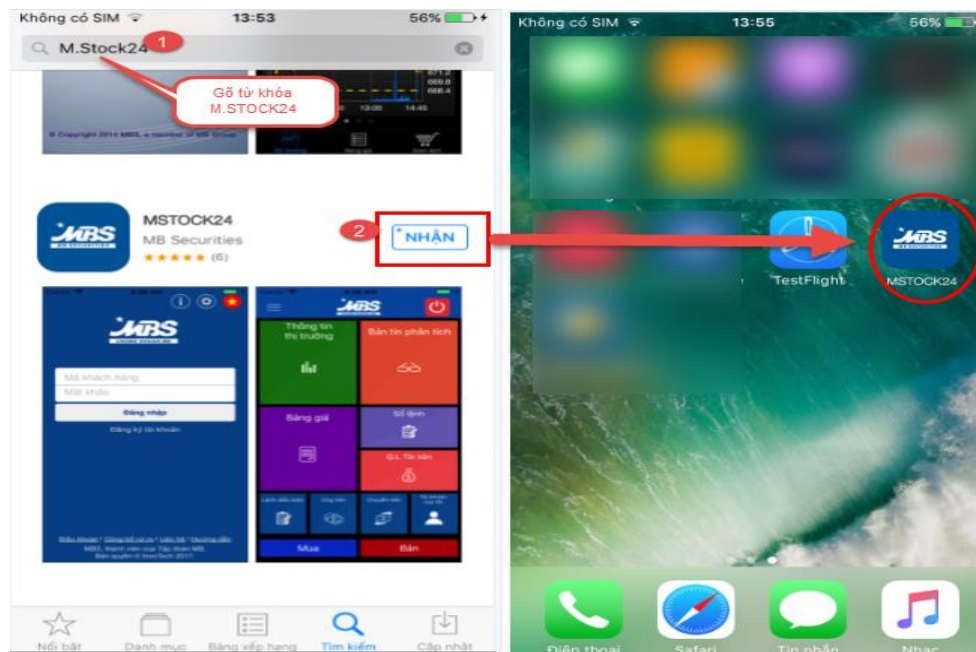
M.STOCK24 là ứng dụng giao dịch trực tuyến trên điện thoại thông minh được thiết kế dành riêng cho Khách hàng của MBS.

B. CÀI ĐẶT M.STOCK24 VÀO ĐIỆN THOẠI

M.STOCK24 tương thích các hệ điều hành thông dụng như **IOS từ 9.0** và **Android từ 5.0**.

Bước 1: Mở ứng dụng App Store đối với thiết bị sử dụng hệ điều hành IOS hoặc CH Play đối với thiết bị sử dụng hệ điều hành ANDROID.

Bước 2: Nhập từ khóa M.Stock24/MStock24/ Stock24/ MB Securities vào ô “tìm kiếm”



Bước 3: Bấm vào “Cài đặt”

Bước 4: Hoàn thành cài đặt ứng dụng M.STOCK24 và thoát khỏi ứng dụng App Store/CH Play, Ứng dụng sau khi cài đặt thành công sẽ xuất hiện ở màn hình chính của thiết bị.

C. TIỆN ÍCH CỦA M.STOCK24

M.STOCK24 đem tới cho Quý khách hàng những tiện ích tối ưu trong giao dịch và quản lý tài khoản, bao gồm:

THÔNG TIN THỊ TRƯỜNG

Thông tin chỉ số thị trường, tin tức thị trường tài chính và tin tức nổi bật từ MBS.

BẢN TIN PHÂN TÍCH

Tiếp cận nhanh nhất các tư vấn khuyến nghị từ chuyên gia MBS

BẢNG GIÁ – CHỨNG KHOÁN

Đễ dàng theo dõi diễn biến giao dịch, tìm kiếm thông tin cổ phiếu yêu thích.

QUẢN LÝ GIAO DỊCH

Hỗ trợ đa tính năng về giao dịch tiền và chứng khoán.

QUẢN LÝ TÀI SẢN

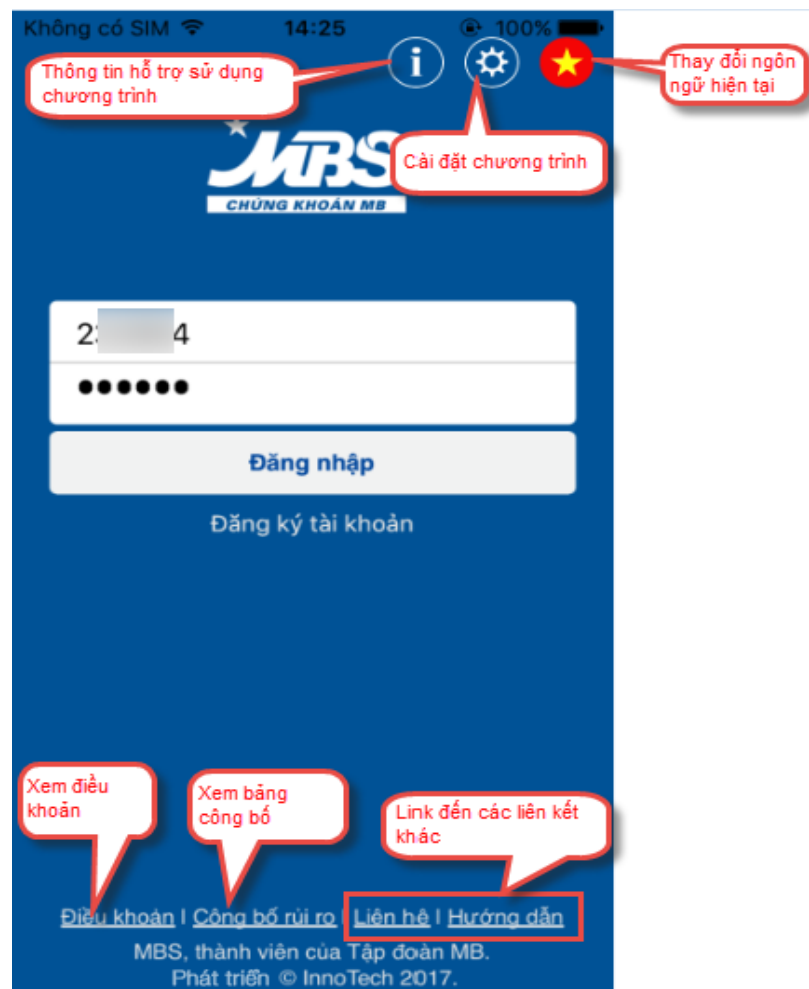
Quản trị tối ưu thông tin tài sản của Quý khách tại MBS.


QUẢN LÝ TÀI KHOẢN


Quản trị thông tin tài khoản của Quý khách tại MBS.


D. HƯỚNG DẪN SỬ DỤNG M.STOCK24

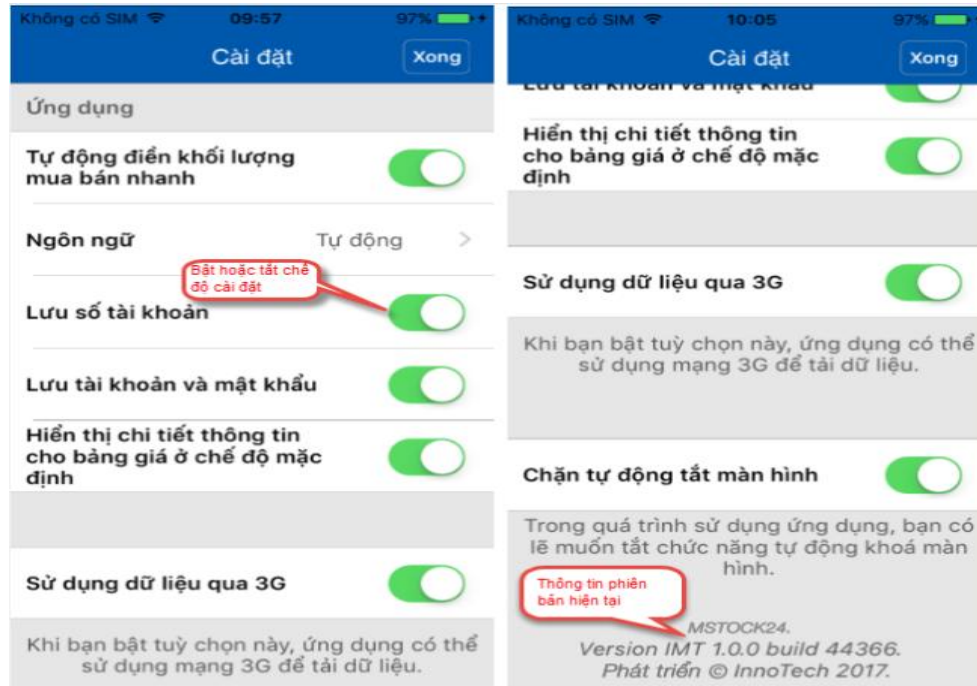
1. GIAO DIỆN CHUNG



Bấm vào icon  để thay đổi ngôn ngữ hiện tại

Bấm vào icon  nếu cần hỗ trợ thông tin về ứng dụng

Ứng dụng có một số thiết lập cài đặt ban đầu phù hợp với đa số khách hàng. Quý khách hàng muốn thiết lập cài đặt riêng, bấm vào icon  để thực hiện.



2. ĐĂNG NHẬP HỆ THỐNG

2.1 ĐĂNG NHẬP

Bước 1: Chọn biểu tượng M.STOCK24 tại màn hình điện thoại.

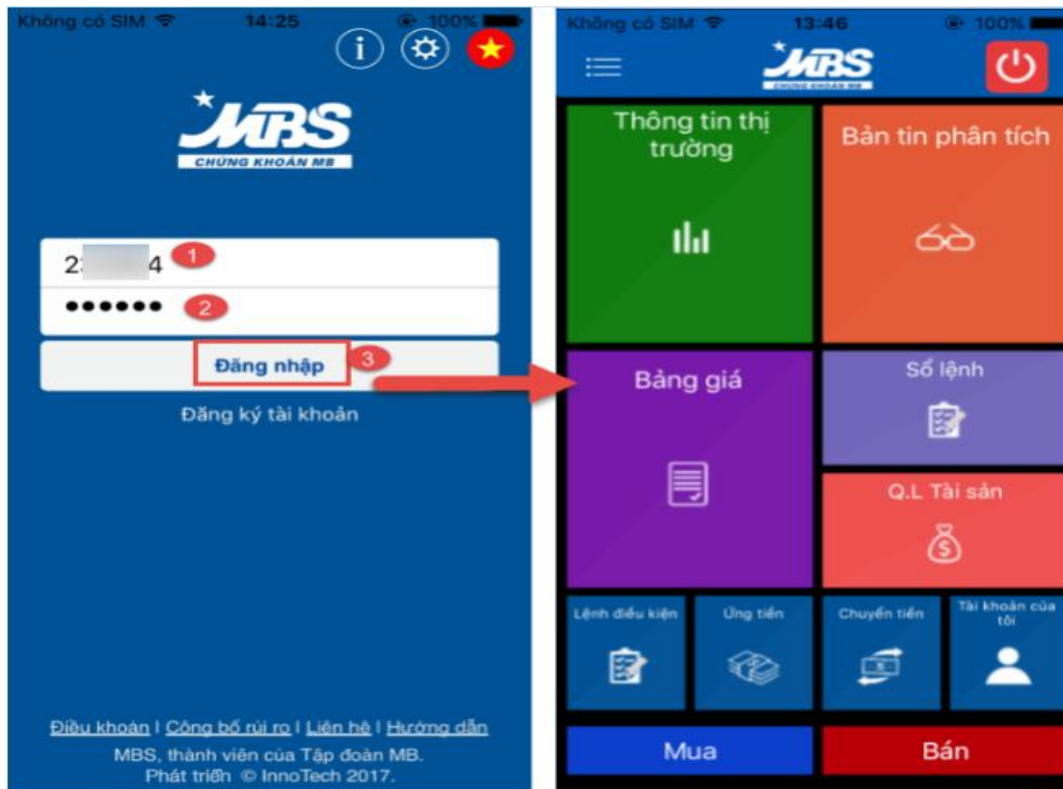
Bước 2: Nhập thông tin:


Mã khách hàng: Tài khoản chứng khoán của khách hàng tại MBS (1)

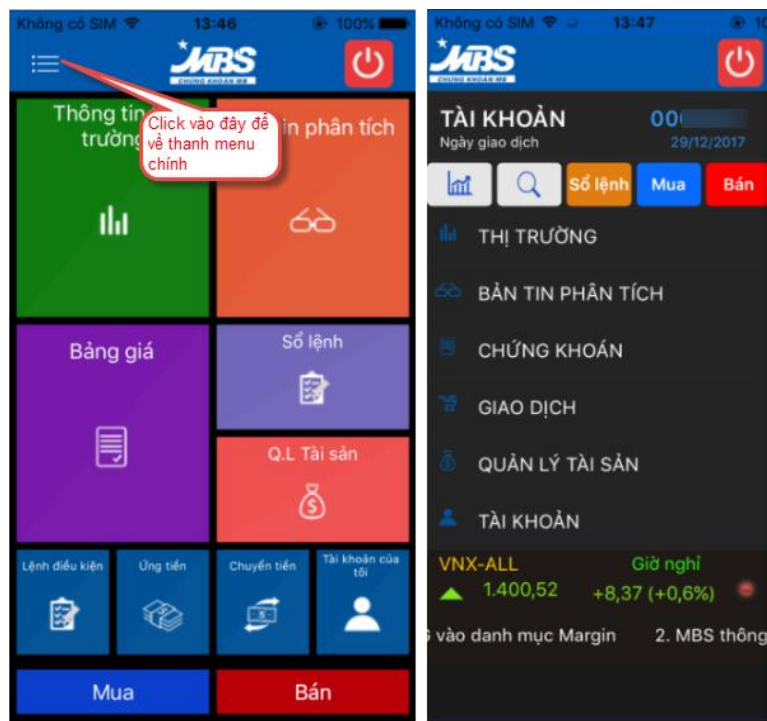
Mật khẩu: Mật khẩu đăng nhập là mật khẩu Quý khách đang sử dụng để đăng nhập các ứng dụng giao dịch trực tuyến tại MBS (2)

Bước 3: Bấm “Đăng nhập” (3).




Bước 4: Đăng nhập thành công. Quý Khách tùy chọn chức năng theo nhu cầu sử dụng.



Quý khách gạt màn hình sang phải hoặc click chọn biểu tượng  để quay về màn hình chính.



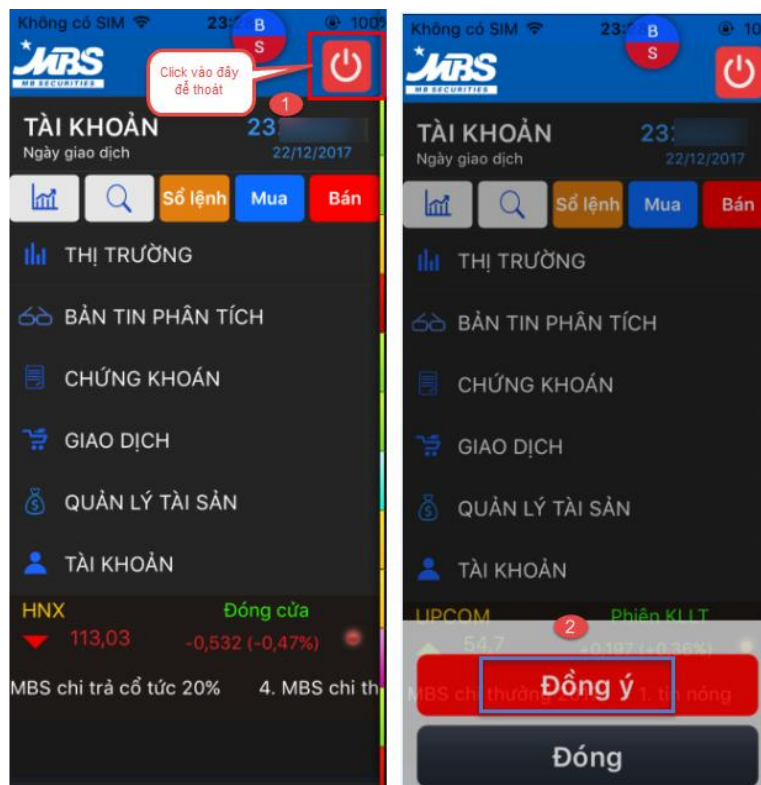
- M.STOCK24 hỗ trợ thực hiện thao tác nhanh một số chức năng tại màn hình chính như sau:

- ✓ Xem bảng giá nhanh bấm vào icon 
- ✓ Tìm kiếm cổ phiếu bấm vào icon 
- ✓ Xem thông tin số lệnh trong ngày bấm 

2.2 ĐĂNG THOÁT

Bước 1: Từ màn hình chính → Click vào icon  (1)

Bước 2: Bấm “Đồng ý” (2)

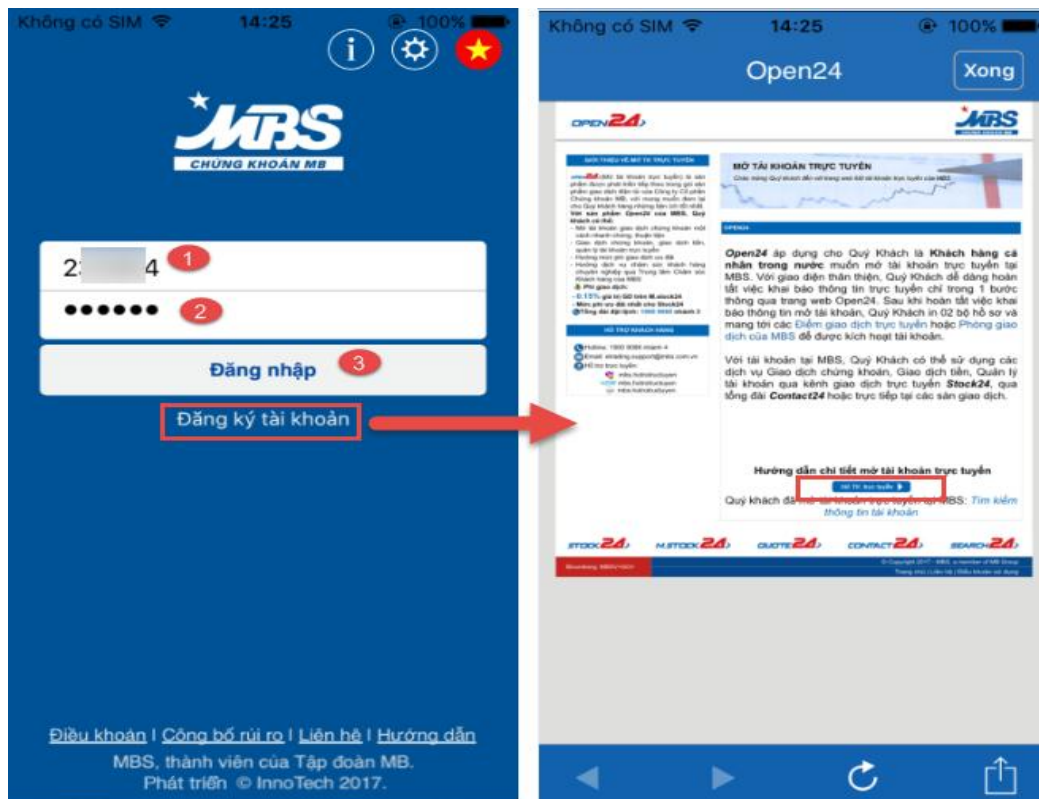


2.3 ĐĂNG KÝ TÀI KHOẢN

Để mở TK GDCK trực tuyến, Quý Khách hàng thực hiện theo các bước sau:

Bước 1: Từ màn hình đăng nhập → Bấm “Đăng ký tài khoản” → Hiện thị màn hình Open24

Bước 2: Từ màn hình Open24 → Bấm chọn “Mở TK trực tuyến”



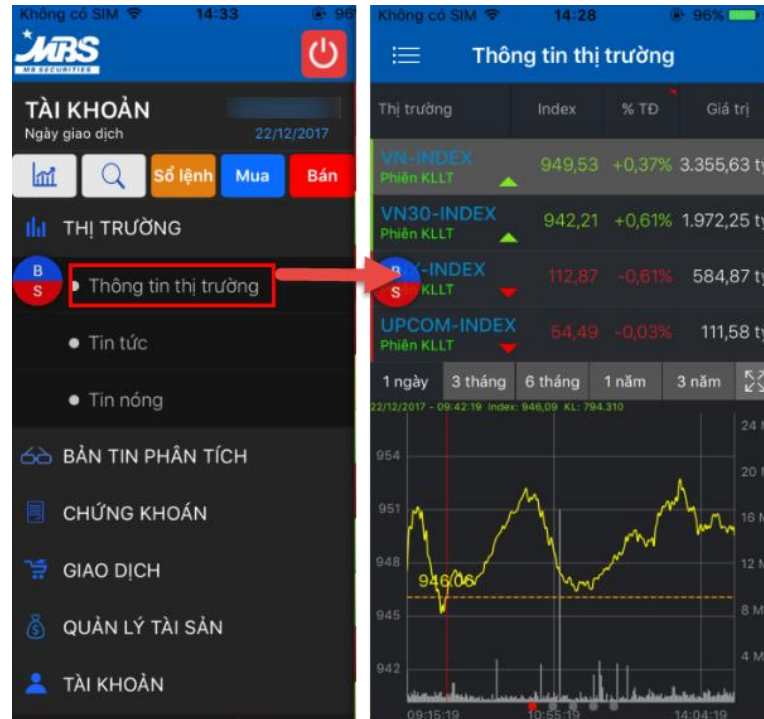
Bước 3: Khách hàng thực hiện đọc kỹ các điều khoản, điền các thông tin theo yêu cầu và hoàn tất việc gửi yêu cầu mở tài khoản.


3. THÔNG TIN THỊ TRƯỜNG

3.1 THÔNG TIN THỊ TRƯỜNG

Bước 1: Từ menu Thị trường → Chọn “Thông tin thị trường”

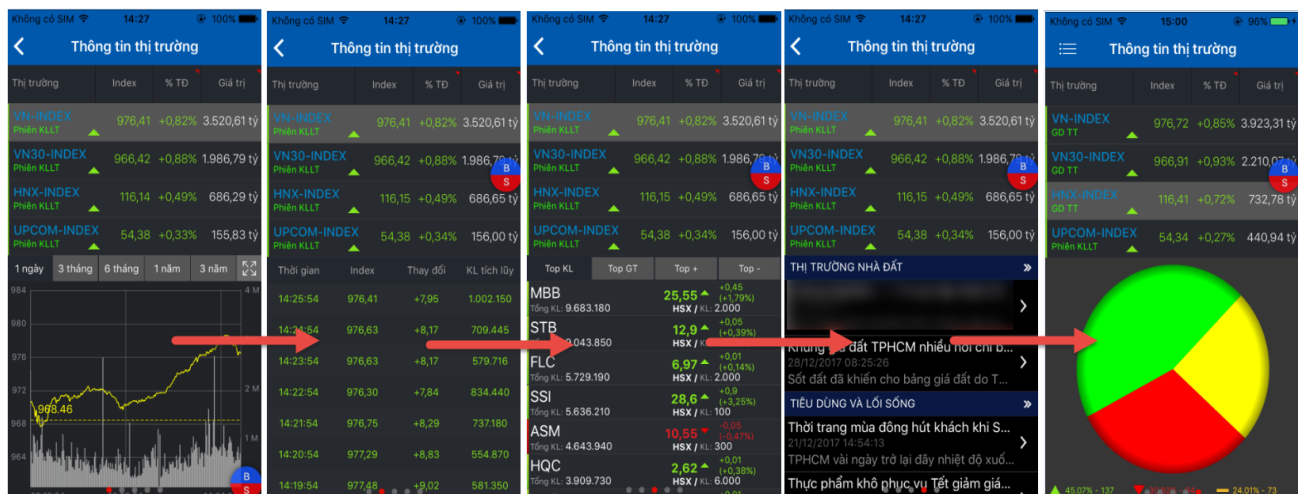
Bước 2: Bấm chọn chỉ số thị trường cần theo dõi.



Bước 3: Gạt màn hình sang trái để thay đổi nội dung thông tin liên quan đến chỉ số đã chọn, sang phải để quay lại thông tin ban đầu. Bấm chọn biểu tượng  để mở rộng/ thu nhỏ đồ thị.

5 Tab thông tin liên quan đến chỉ số bao gồm:

- Đồ thị biến động của chỉ số
- Thống kê chi tiết khớp lệnh của chỉ số
- Thống kê xếp hạng theo các tiêu chí của chỉ số
- Tin tức thị trường
- Biểu đồ thống kê biến động giá cổ phiếu

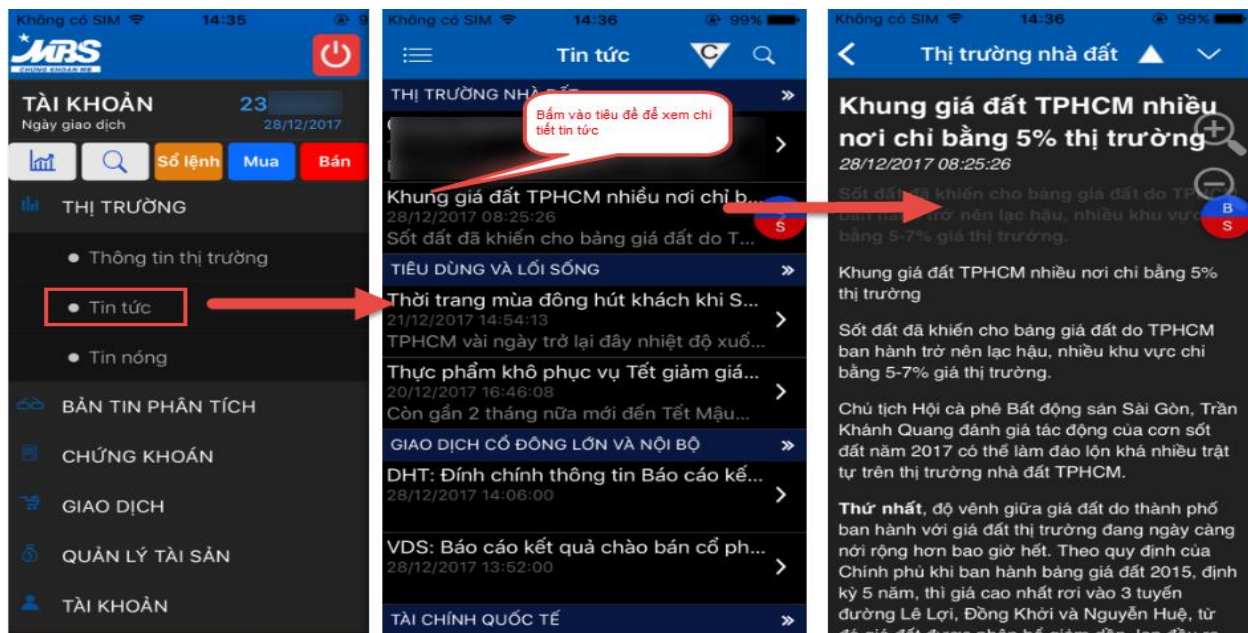



3.2 TIN TỨC

Tính năng này cung cấp cho Quý khách danh sách tin tức nổi bật được cập nhật trên thị trường tài chính (Thị trường chứng khoán, nhà đất, tiêu dùng, bất động sản, tin dụng...)


Bước 1: Từ menu Thị trường → Chọn “Tin tức”.

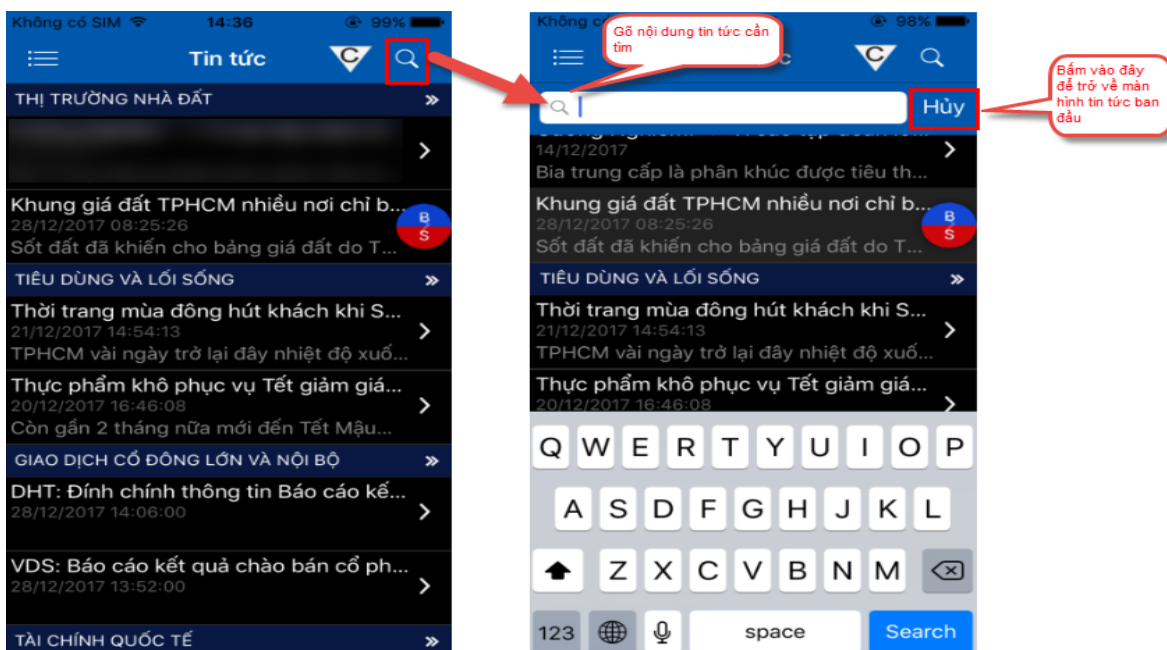
Bước 2: Click chọn tiêu đề Tin tức.



Bước 3: Bấm chọn  để lựa chọn hiển thị danh sách tin tức theo lĩnh vực Quý khách quan tâm.



Bước 4: Bấm chọn  để tìm kiếm tin tức theo yêu cầu.

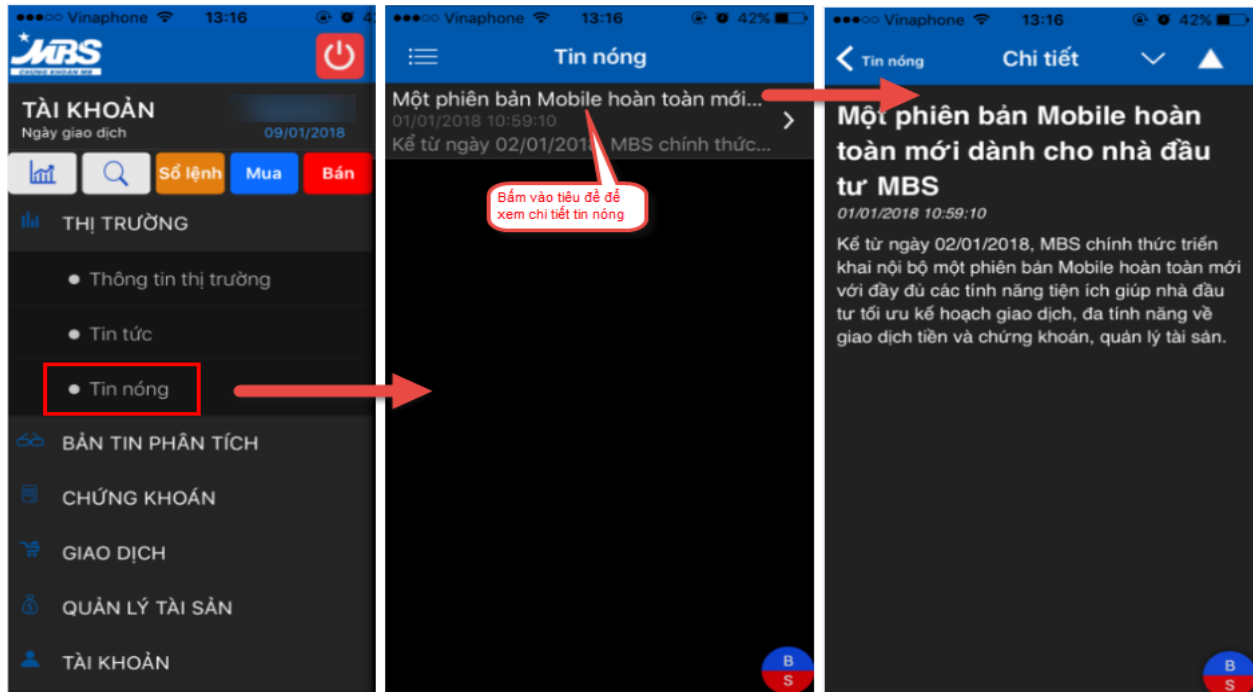


3.3 TIN NÓNG

Tính năng này cung cấp cho quý khách danh sách tin tức nổi bật từ MBS.

Bước 1: Từ menu Thị trường → Chọn “Tin nóng”

Bước 2: Click chọn tiêu đề Tin nóng.



4. BÀN TIN PHÂN TÍCH

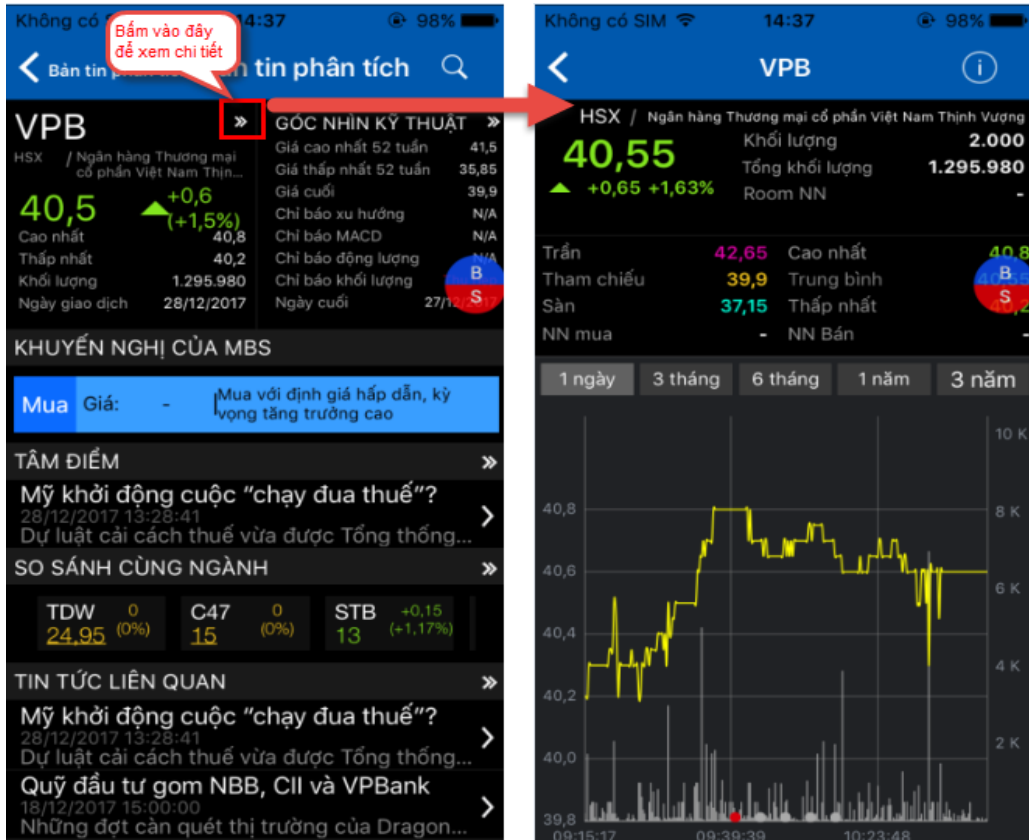
4.1 CHỨNG KHOÁN KHUYẾN NGHỊ

Tính năng này cung cấp cho quý khách danh sách các cổ phiếu khuyến nghị theo phân tích và đánh giá từ các chuyên gia của MBS.

Bước 1: Từ menu Bản tin phân tích → Chọn “Chứng khoán khuyến nghị”

Bước 2: Click chọn tiêu chí Cơ bản/ Kỹ thuật để xem danh sách khuyến nghị tương ứng.

Bước 3: Click chọn mã chứng khoán để xem thông tin chi tiết và khuyến nghị của MBS



Bước 4: Bấm chọn vùng Góc nhìn kỹ thuật **GÓC NHÌN KỸ THUẬT** để xem đồ thị kỹ thuật. Bấm vào icon để quay lại màn hình tin khuyến nghị

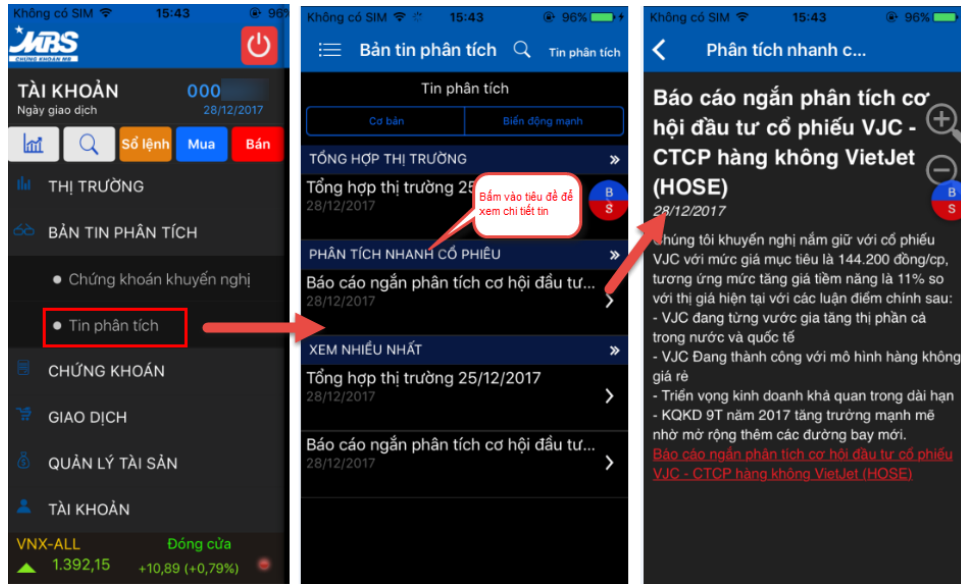


4.2 TIN PHÂN TÍCH

Tính năng cung cấp cho Quý khách các phân tích chuyên sâu từ các chuyên gia của MBS.



Bước 1: Từ menu Bản tin phân tích → Chọn “Tin phân tích”

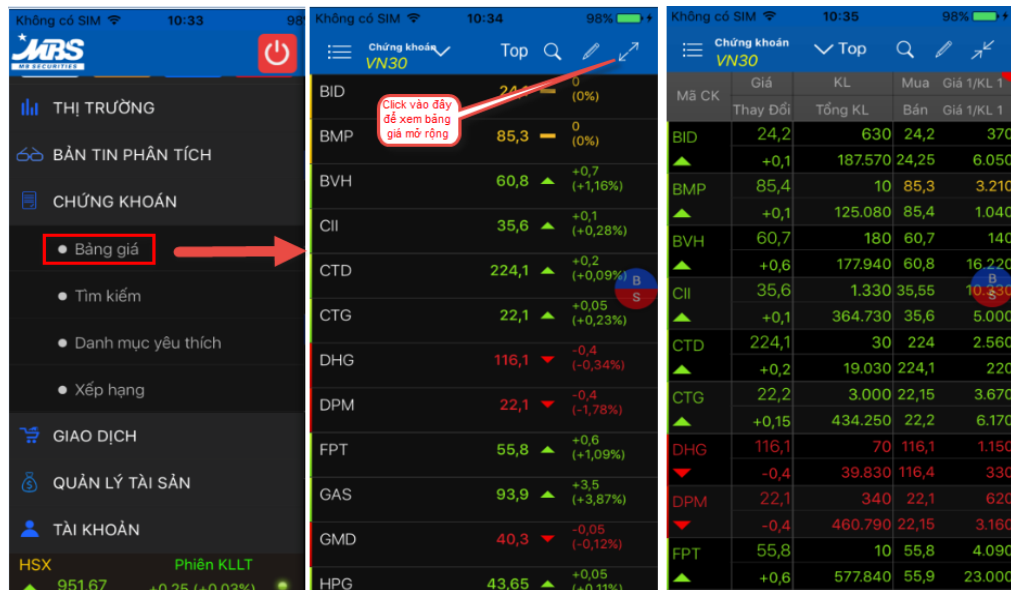
Bước 2: Click tiêu đề Tin phân tích để xem thông tin chi tiết




5. BẢNG GIÁ – CHỨNG KHOÁN

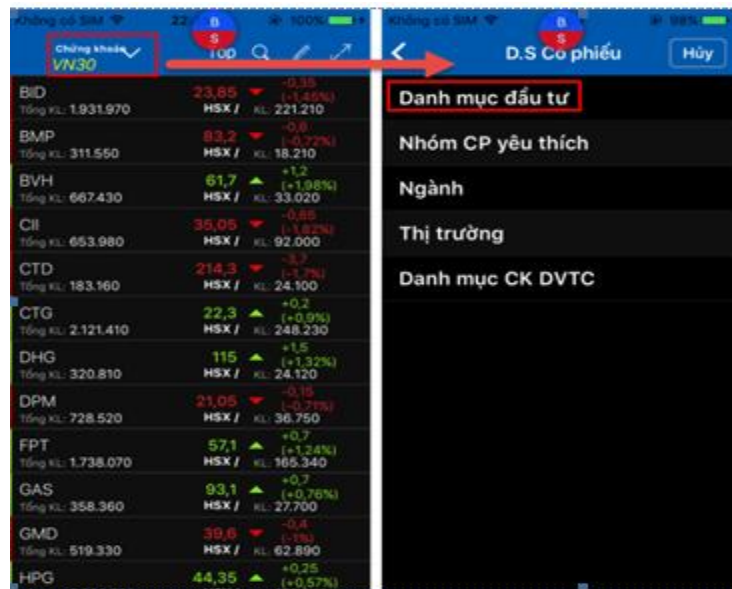
5.1 BẢNG GIÁ CHỨNG KHOÁN

Bước 1: Từ menu Chứng khoán → Chọn “Bảng giá” hoặc bấm chọn  tại màn hình giao diện chính để theo dõi nhanh bảng giá rút gọn. Click biểu tượng  để xem bảng giá mở rộng



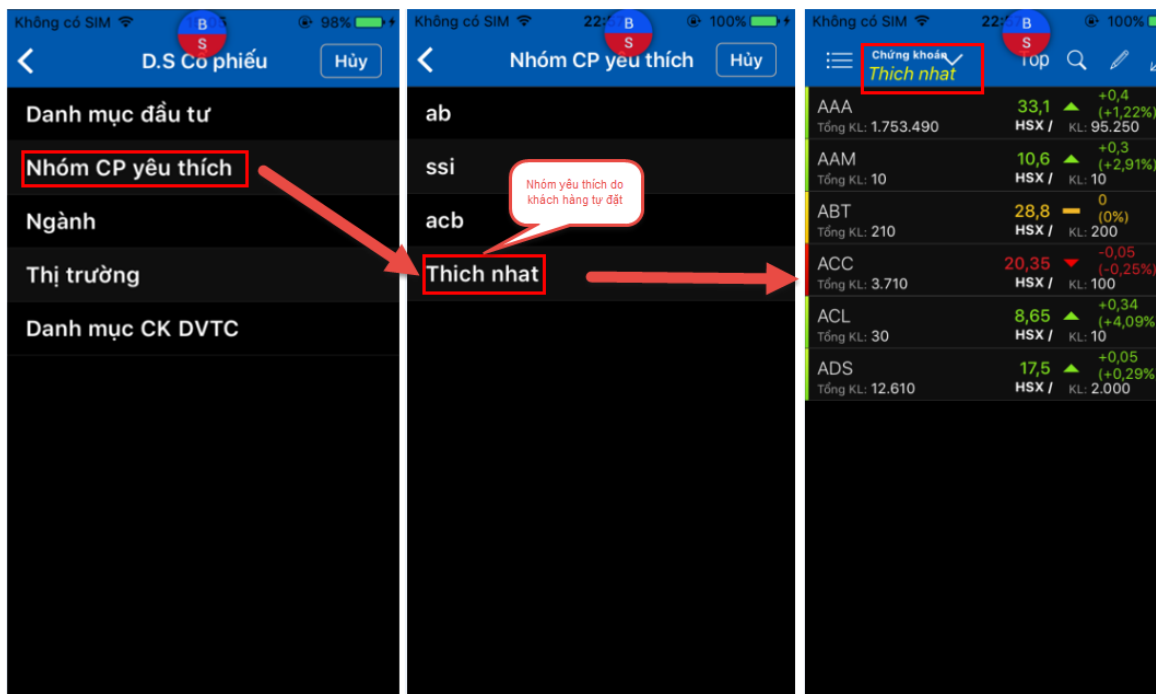
Bước 2: Click  Chứng khoán VN30 để chọn loại bảng giá theo nhu cầu của Quý khách.

- **Bảng giá theo danh mục đầu tư**

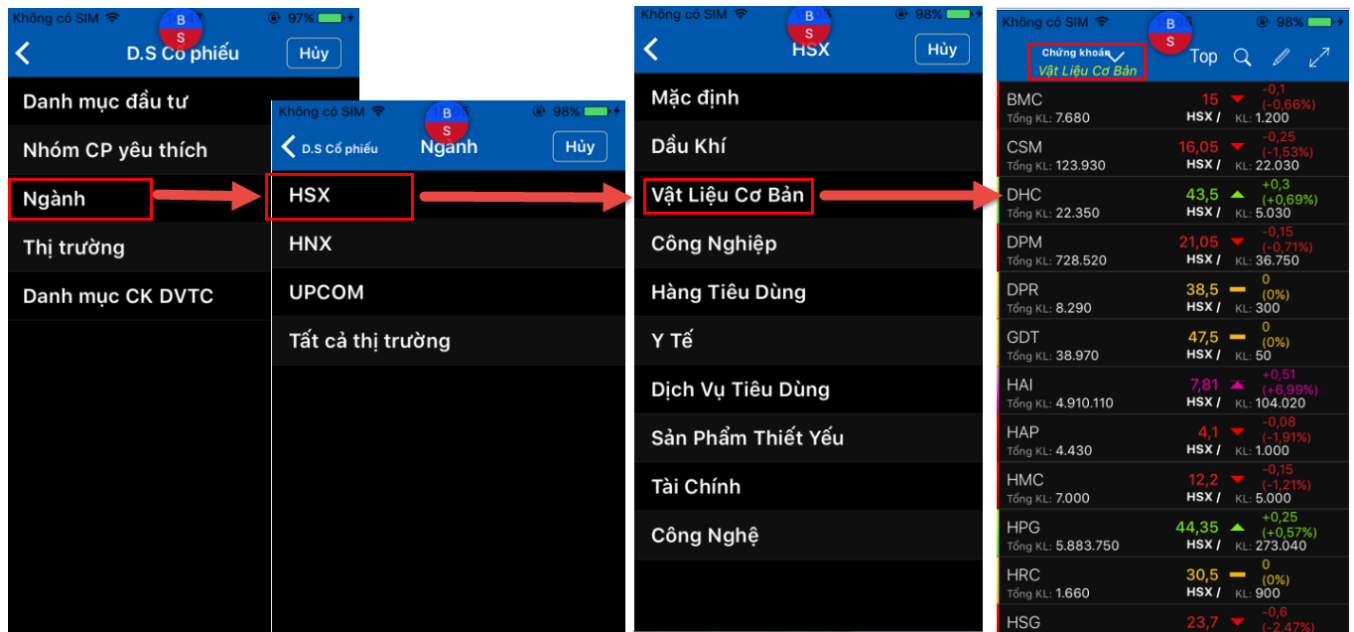


- **Bảng giá yêu thích**

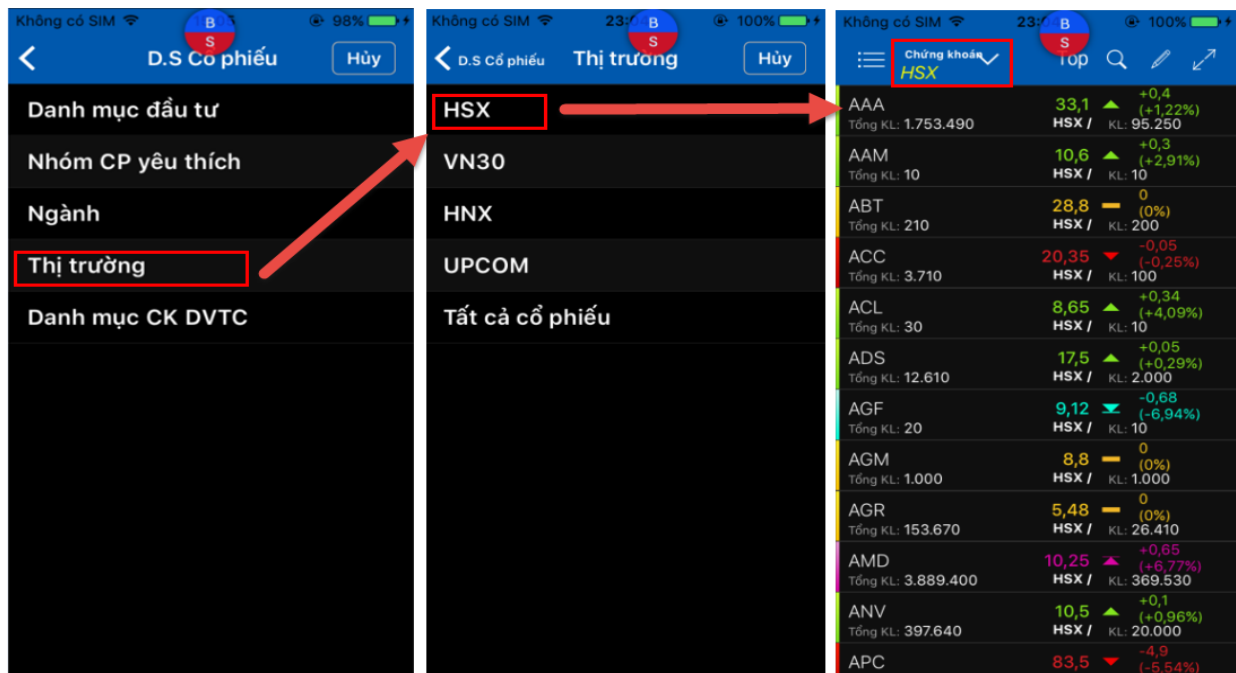
Hiện thị bảng giá chứng khoán yêu thích của Quý khách. Xem chi tiết cách tạo Danh mục yêu thích tại [5.2 Danh mục yêu thích](#)



▪ **Bảng giá theo ngành**





▪ **Bảng giá theo thị trường**



5.2 TẠO DANH MỤC YÊU THÍCH

Quý khách có thể tạo danh mục riêng bao gồm các mã chứng khoán yêu thích theo các bước sau:

Bước 1: Từ menu “Chứng khoán” → “Danh mục yêu thích” (1)

Bước 2: Bấm vào icon  (2) → Gõ tên danh mục yêu thích (3) → Bấm tiếp vào icon  (4)


Bước 3: Thông báo Thêm mới thành công → Bấm OK (5)

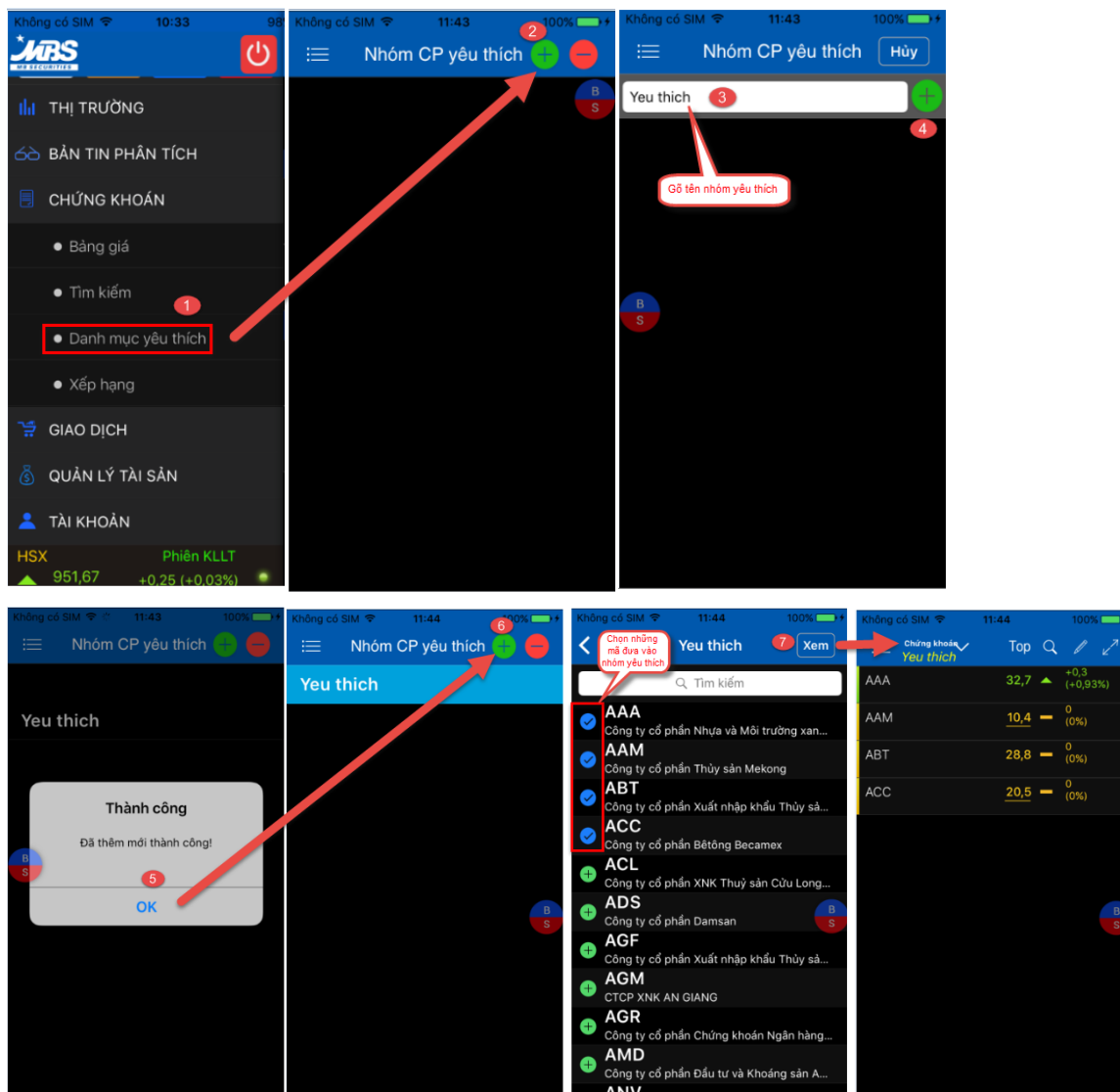
Thêm mã chứng khoán vào danh mục yêu thích:

Cách 1:

Ngay tại Bảng giá chứng khoán → Chọn và giữ mã CK muốn thêm vào danh mục yêu thích.

Cách 2:

Từ danh mục yêu thích → Bấm vào icon  để tìm kiếm và chọn mã yêu thích → Bấm “Xem” → Hiện thị danh sách nhóm cổ phiếu yêu thích vừa được tạo

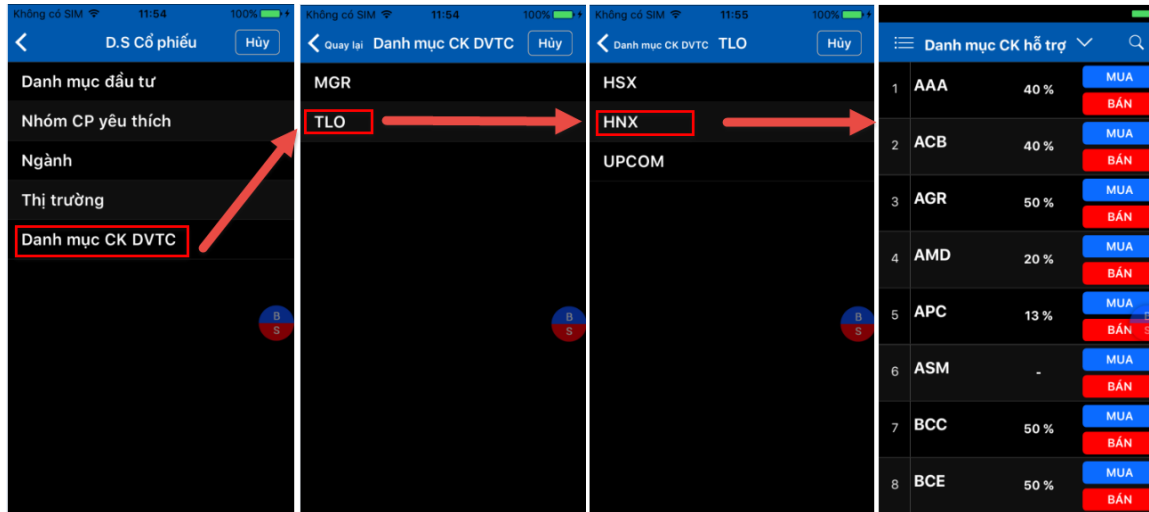


5.3 DANH MỤC CHỨNG KHOÁN DỊCH VỤ TÀI CHÍNH

Quý khách có thể theo dõi danh sách cổ phiếu hiện đang được MBS hỗ trợ dịch vụ tài chính. Thao tác như sau:


Bước 1: Từ menu “Chứng khoán” → “Danh mục dịch vụ tài chính”

Bước 2: Chọn tab “Danh mục CK DVTC” → Chọn loại dịch vụ tra cứu (MGR/TLO)

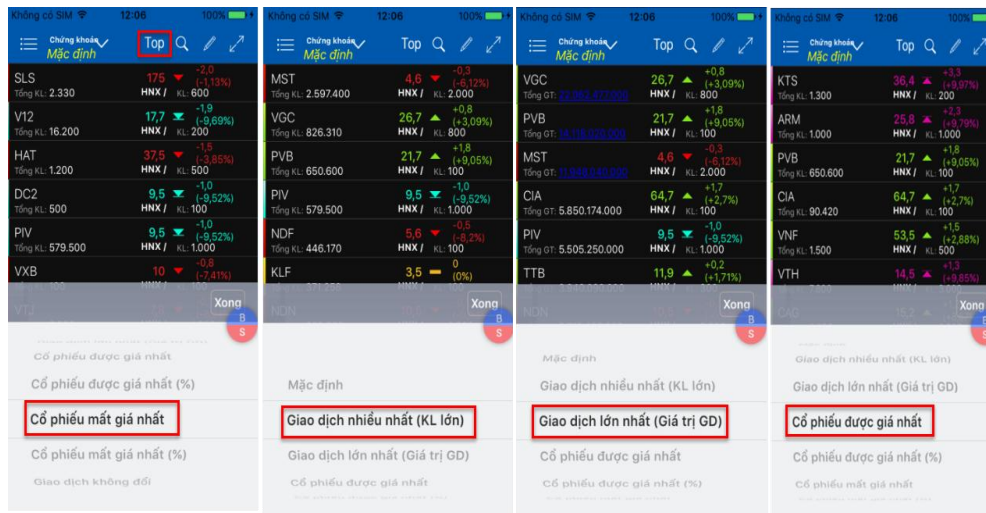


5.4 XẾP HẠNG

Quý khách có thể xem danh sách cổ phiếu theo các tiêu chí xếp hạng khác nhau. Thực hiện:

Bước 1: Từ menu “Chứng khoán” → “Xếp hạng” hoặc từ menu “Bảng giá” bấm vào icon 

Bước 2: Trượt màn hình để chọn tiêu chí xếp hạng theo yêu cầu → Bấm “Xem”





6. QUẢN LÝ GIAO DỊCH

6.1 ĐẶT LỆNH THƯỜNG

6.1.1 LỆNH MUA

Quý khách thực hiện đặt lệnh mua theo các cách sau:

- Bấm vào icon  ở màn hình chức năng chính
- Bấm vào các icon mua bán nhanh  treo ở các màn hình
- Từ bảng giá, chọn và giữ mã CK muốn mua → Bấm chọn MUA

Thao tác đặt lệnh như sau:

Bước 1: Nhập các thông tin lệnh MUA:

- Loại giao dịch: Chọn loại giao dịch
- Tiểu khoản: Chọn tiểu khoản muốn nhập mua
- Mã CK: Gõ mã CK muốn mua
- Loại lệnh: Chọn loại lệnh muốn đặt
- Giá: Nhập giá muốn mua
- Khối lượng: Nhập khối lượng muốn mua
- Mã PIN: Nhập mã PIN. Quý khách có thể click chọn “Luu PIN” để không cần nhập mã PIN ở các lần đặt lệnh sau.
- Bấm “Đặt lệnh”

Lưu ý Quý khách:

Sau bước nhập tiểu khoản → giao diện hiển thị thông tin sức mua của tiểu khoản tương ứng

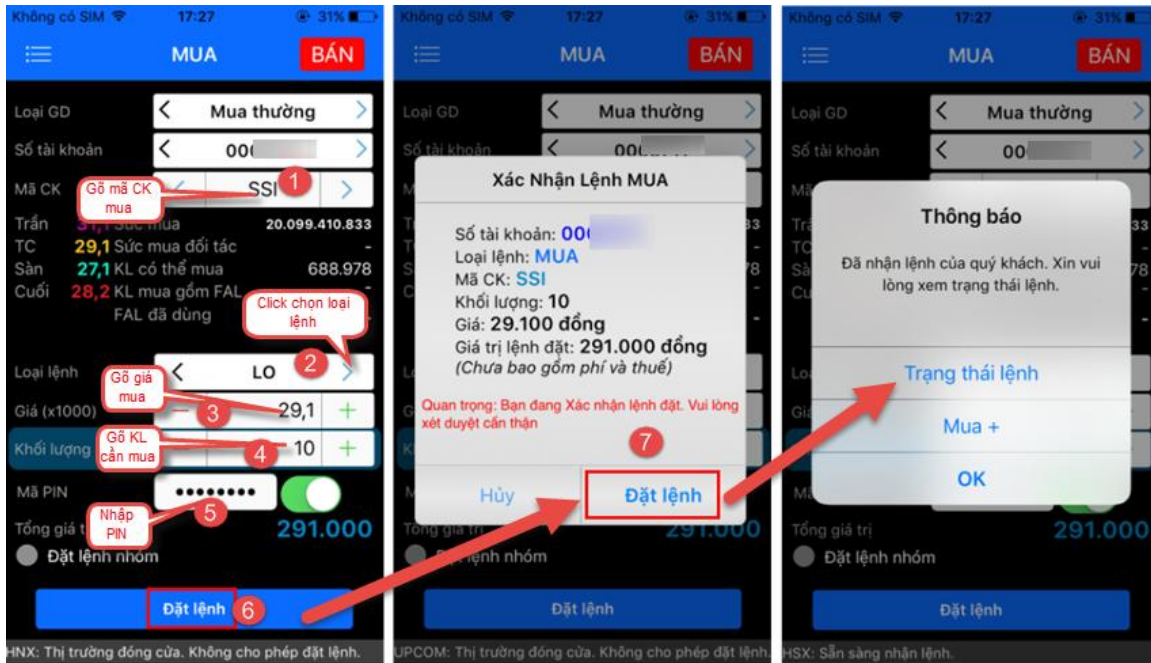
Sau bước nhập mã chứng khoán → giao diện hiển thị thông tin tỷ lệ ký quỹ, KL có thể mua theo giá trần

Sau bước nhập loại lệnh và giá → giao diện hiển thị thông tin tỷ lệ ký quỹ và KL có thể mua theo đúng giá đặt

Bước 2: Sau khi bấm “Đặt lệnh” → Hệ thống hiển thị thông tin xác nhận → “Bấm “Đặt lệnh”

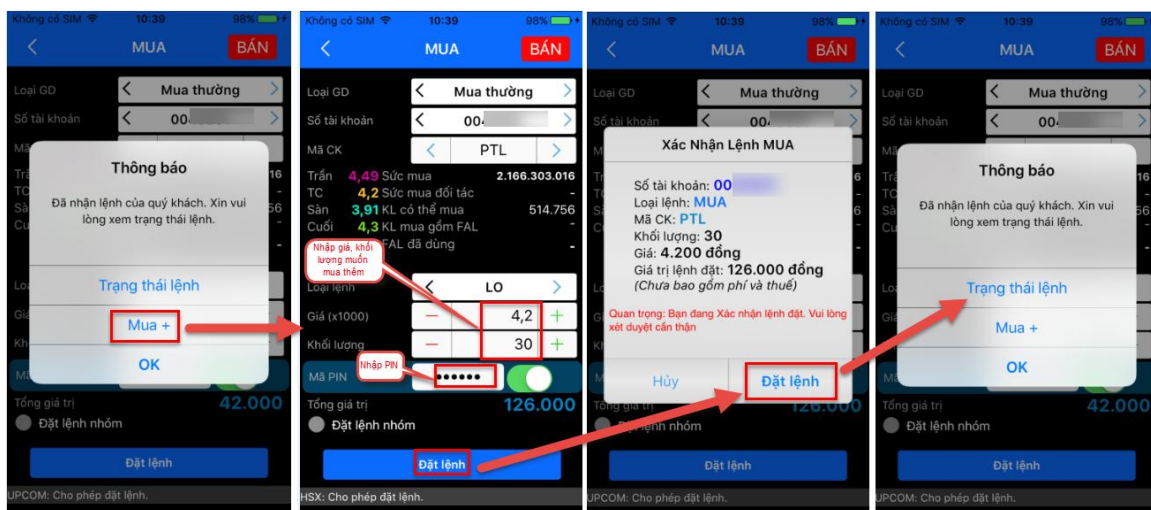
Bước 3: Hệ thống thông báo “đã nhận lệnh”, Quý khách có thể :

- Bấm vào “Trạng thái lệnh để xem chi tiết thông tin lệnh vừa đặt
- Bấm vào “Mua +” để thực hiện lệnh mua tiếp theo
- Bấm “OK” để hoàn tất quá trình nhập lệnh.



CHỨC NĂNG MUA +

Chức năng này cho phép Quý khách có thể thực hiện đặt tiếp lệnh mua mã chứng khoán với các thông tin được giữ nguyên của lệnh vừa thực hiện liền trước bằng cách chọn vào Mua + ở màn hình thông báo “Đã nhận lệnh của Quý khách”. Rồi thực hiện mua thêm theo như bước hướng dẫn ở trên.



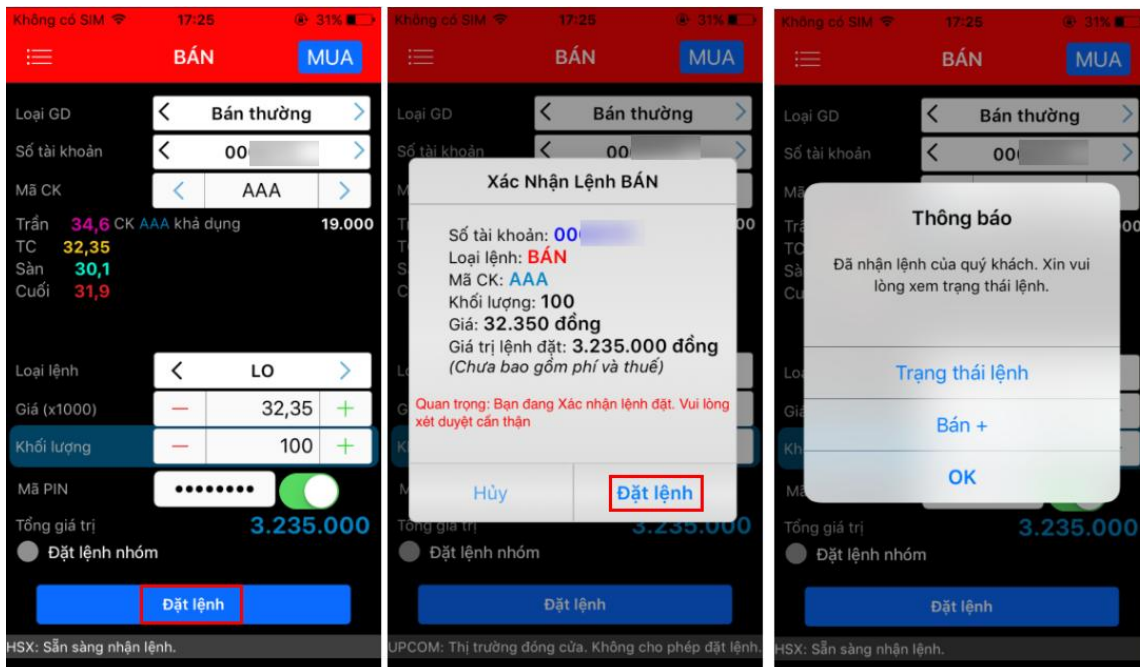
6.1.2 LỆNH BÁN

Khách hàng có thể đặt bán bằng cách click vào **Bán** ở menu chính *hoặc* icon mua bán nhanh treo ở mọi màn hình *hoặc* từ bảng giá, chọn và giữ mã CK muốn bán → Bấm chọn BÁN.

Thao tác đặt lệnh như sau:

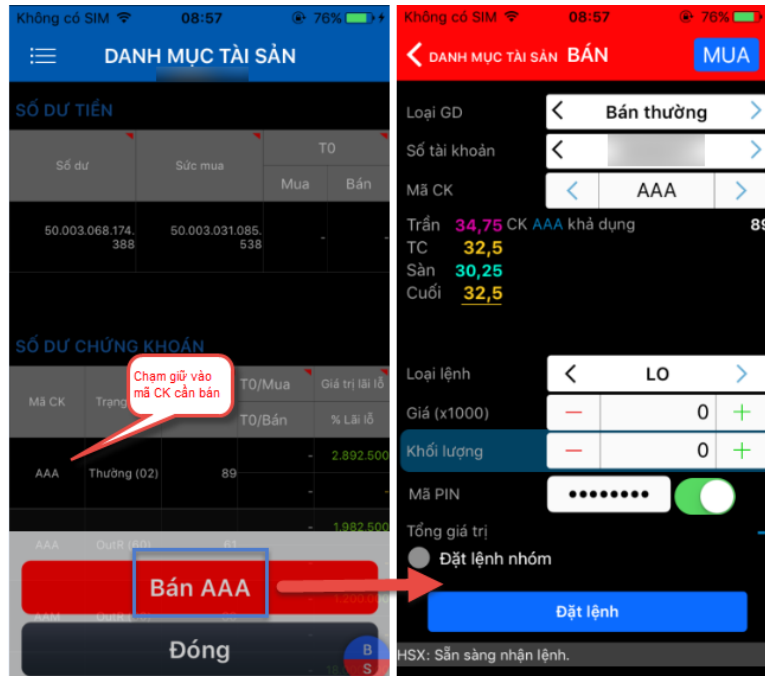
Bước 1: Nhập các thông tin lệnh BÁN:

- Loại giao dịch: Chọn loại giao dịch
- Tiêu khoản: Chọn tiêu khoản muốn nhập bán
- Mã CK: Nhập mã CK muốn bán
- Giá: Nhập giá muốn bán.
- Khối lượng: Nhập khối lượng muốn bán.
- Mã PIN: Nhập mã PIN. Quý khách có thể click chọn “Lưu PIN” để không cần nhập mã PIN ở các lần đặt lệnh sau.
- Bấm “Đặt lệnh”

Bước 2: Hệ thống hiển thị thông tin xác nhận → “Bấm “ Đặt lệnh”**Bước 3:** Hệ thống thông báo “đã nhận lệnh”, lệnh mới đặt sẽ hiển thị ở tab “Trạng thái lệnh” phía dưới:

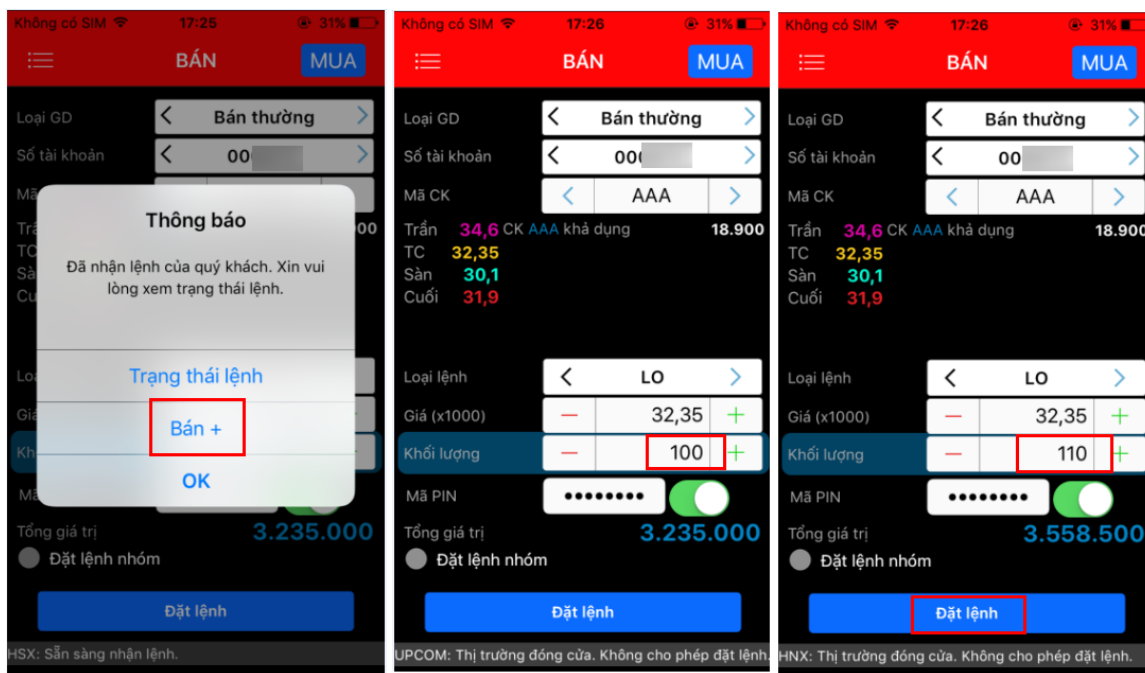
Bán nhanh tại màn hình Danh mục tài sản:

Từ menu “Quản lý tài sản” → “Danh mục tài sản” → “Số dư chứng khoán” → Quý khách ấn giữ vào dòng mã CK cần bán → Chọn tab “ Bán”



BÁN +

Chức năng này cho phép Quý khách có thể thực hiện đặt tiếp lệnh bán mã chứng khoán với các thông tin được giữ nguyên của lệnh vừa thực hiện liền trước bằng cách chọn vào Bán + ở màn hình thông báo “Đã nhận lệnh của Quý khách”. Rồi thực hiện bán thêm theo như bước hướng dẫn ở trên.



6.2 ĐẶT LỆNH NHÓM

Chức năng này cho phép có thể đặt nhiều lệnh trong một lần theo bước giá, bước khối lượng theo thiết lập của Quý khách.

Bước 1: Từ màn hình đặt lệnh thường. Quý khách điền các thông tin lệnh gốc:

- Chọn mã CK giao dịch (1)
- Chọn loại lệnh (2)
- Chọn giá/ khối lượng (3)
- Nhập mã PIN (4)

→ Click vào “Đặt lệnh nhóm” → Bấm “Đặt lệnh” (5) → Hiện thị giao diện lệnh nhóm

Bước 2: Tại màn hình giao diện lệnh nhóm, Quý khách nhập các thông tin:

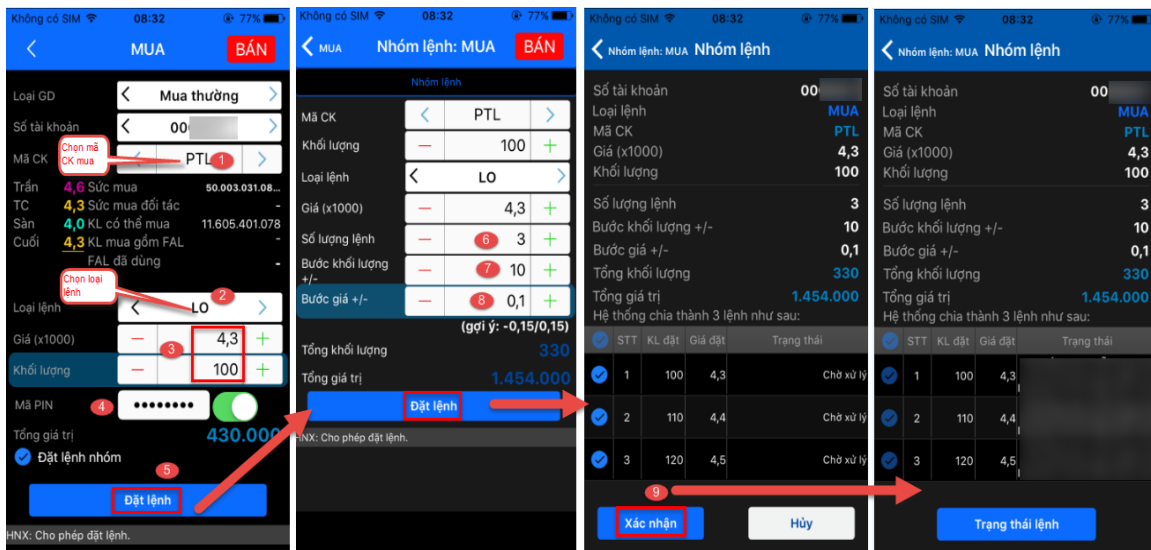
- Nhập số lượng lệnh (6)
- Nhập bước khối lượng (+-) (7): Là chênh lệnh bước khối lượng giữa các lệnh trong nhóm
- Nhập bước giá (+-) (8): Là chênh lệch bước giá giữa các lệnh trong nhóm

Chú ý: Bước giá KH nhập phải nằm trong phạm vi bước giá gợi ý.

- Bấm “Đặt lệnh”

Bước 3: Hiện thị màn hình xác nhận các lệnh được nhóm. Quý khách kiểm tra và bấm “Xác nhận”(9)

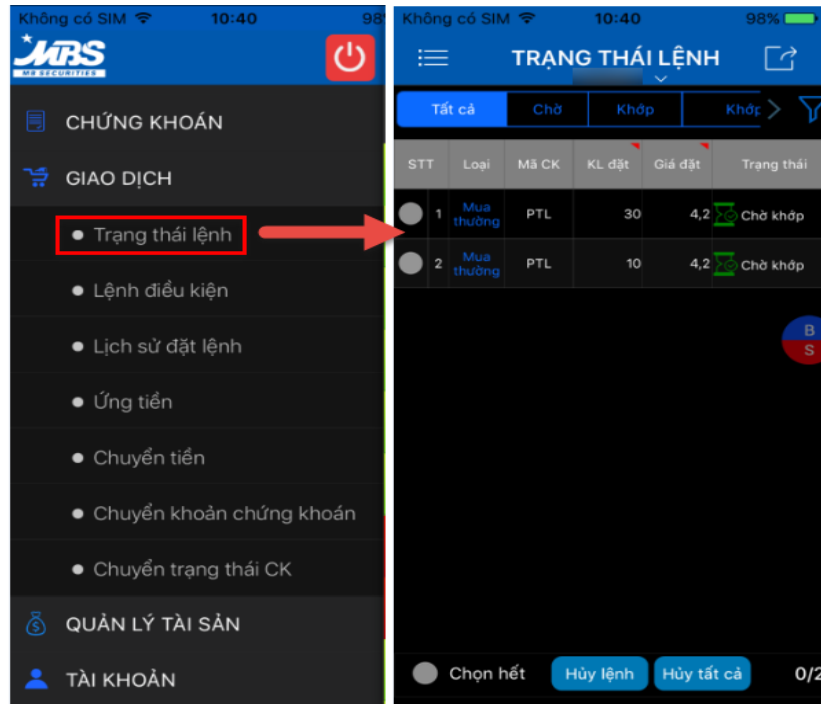
Bước 4: Đặt lệnh thành công → Quý khách vào xem trạng thái lệnh



6.3 TRẠNG THÁI LỆNH

Các cách truy cập màn hình trạng thái lệnh:

- Vào menu “Giao dịch” → “Trạng thái lệnh” → Xem tab “Trạng thái lệnh”
- Nhấn vào dòng “Trạng thái lệnh” sau khi đặt lệnh thành công.



6.4 HỦY LỆNH

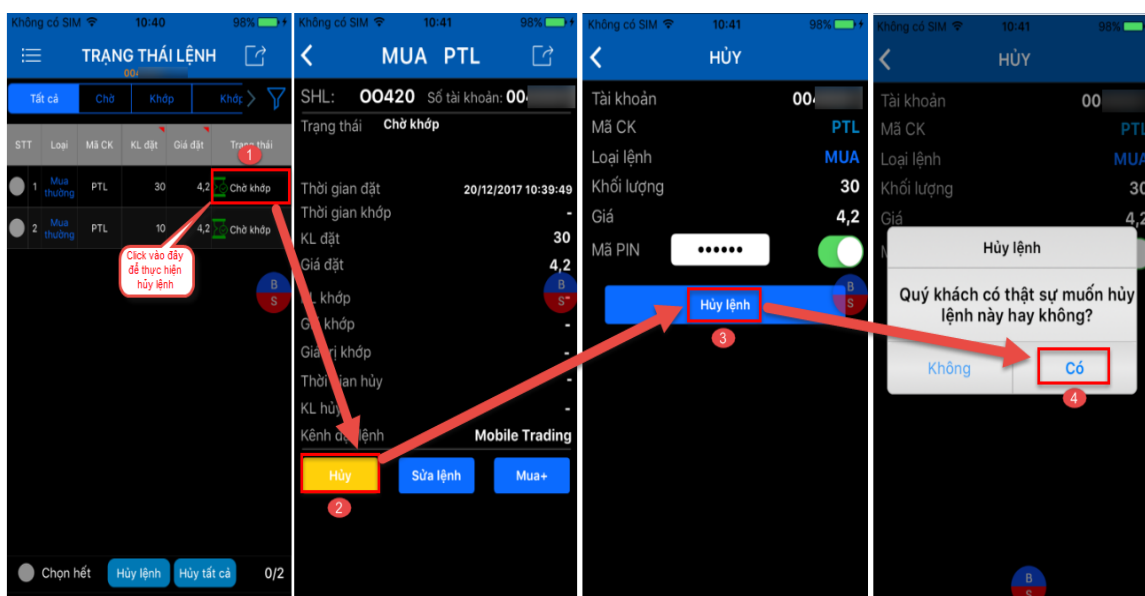
Khách hàng tuân thủ quy định hủy lệnh của từng Sở giao dịch chứng khoán và của MBS:

HỦY LỆNH ĐƯỢC CHỌN

Bước 1: Từ màn hình trạng thái lệnh → Bấm vào dòng lệnh cần hủy (1)

Bước 2: Chọn “Hủy” (2) → Nhập mã PIN

Bước 3: Bấm “Hủy lệnh” (3) → Hiện thị thông báo xác nhận → Chọn “Có” (4)

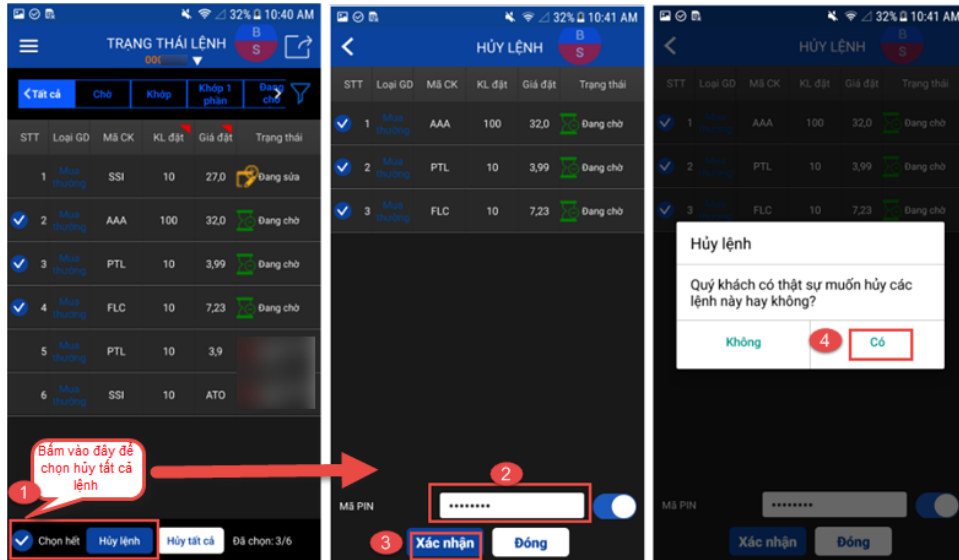


HỦY NHIỀU LỆNH/ TẮT CẢ CÁC LỆNH

Bước 1: Từ màn hình trạng thái lệnh → Click các lệnh muốn hủy hoặc “Chọn hết” (1)

Bước 2: Hiện thị tất cả các lệnh sẽ hủy → Nhập mã PIN (2) → Bấm “Xác nhận” (3)

Bước 3: Hiện thị thông báo xác nhận → Chọn “Có” (4)



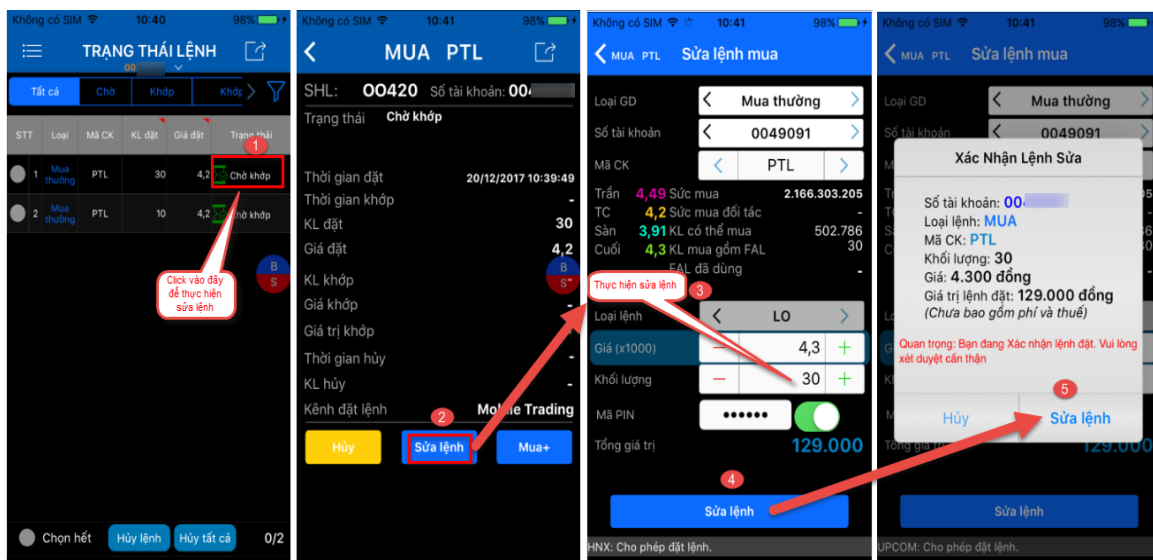
6.5 SỬA LỆNH

Khách hàng tuân thủ quy định sửa lệnh của từng Sở giao dịch chứng khoán và của MBS:

Bước 1: Từ màn hình trạng thái lệnh → Bấm vào dòng lệnh cần sửa (1)

Bước 2: Chọn “Sửa lệnh” (2) → Điền thông tin muốn sửa (3) → Bấm “Sửa lệnh” (4)

Bước 3: Hiện thị màn hình xác nhận sửa lệnh → Bấm “Sửa lệnh” (5)



6.6 LỆNH ĐIỀU KIỆN

Lệnh điều kiện giúp Quý khách hàng đặt lệnh mua/ bán chứng khoán tại các mức giá mục tiêu xác định trước, lệnh được tự động đẩy vào hệ thống MBS khi thỏa mãn các điều kiện được thiết lập.

6.6.1 LỆNH ĐIỀU KIỆN VỀ THỜI GIAN (TCO)

▪ Định nghĩa:

Lệnh TCO giúp Quý khách đặt lệnh trước phiên giao dịch từ 1 đến nhiều ngày với số lượng và giá được xác định trước.

Trước ngày thực hiện, lệnh nằm trong hệ thống chờ của công ty chứng khoán. Đến đầu ngày giao dịch theo hiệu lực, nếu lệnh đáp ứng đủ yêu cầu, lệnh sẽ được đưa vào hệ thống của Sở giao dịch.

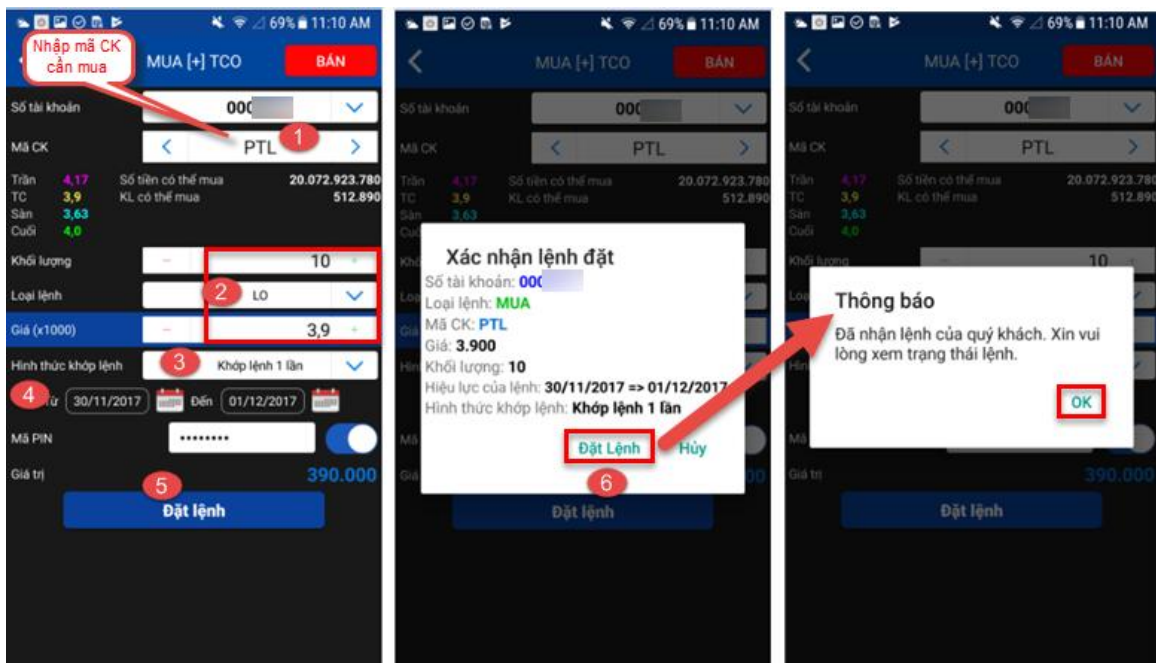
▪ Cách thực hiện

Bước 1: Từ menu “Giao dịch” → “Lệnh điều kiện” → “Lệnh điều kiện về thời gian (TCO)”

Bước 2: Nhập mã CK cần mua (1) → Nhập thông tin lệnh (loại lệnh/ giá/ khối lượng) (2)

Bước 3: Chọn hình thức khớp lệnh (Phát sinh 1 lần/ Phát sinh đủ KL đặt) (3) → Chọn ngày hiệu lực (từ ngày... đến ngày...) (4) → Nhập mã PIN → Bấm “Đặt lệnh” (5)

Bước 4: Hiện thị màn hình xác nhận lệnh → Bấm “Đặt lệnh” (6) → Hiện thị thông báo đã nhận lệnh → Bấm “OK”



(Chức năng BÁN thực hiện tương tự khi bấm vào nút BÁN)

▪ Giải thích ý nghĩa

- ✓ “Mã CK” Nhập vào mã chứng khoán muốn đặt mua/bán.
- ✓ “Khối lượng”: Nhập vào khối lượng mà người dùng muốn đặt mua/bán.
- ✓ “Giá”: Là giá mà Quý khách muốn mua/bán.
- ✓ “Hiệu lực của lệnh” là khoảng thời gian mà hệ thống sẽ gửi lệnh điều kiện này vào trong Sở nếu lệnh thỏa mãn các điều kiện.
- ✓ “Hình thức khớp lệnh”: hiện hệ thống đang hỗ trợ hai hình thức.
 - “Phát sinh lệnh 1 lần” Nếu lệnh đã phát sinh thì những ngày hiệu lực còn lại sẽ không phát sinh lệnh tiếp.
 - “Phát sinh đủ khối lượng đã đặt” Nếu lệnh chưa khớp hoặc khớp chưa đủ khối lượng đã đặt thì số lượng còn lại sẽ tiếp tục đưa vào hệ thống cho đến khi khớp đủ hoặc hết ngày hiệu lực cuối cùng (không thay đổi giá lệnh đặt).

6.6.2 LỆNH TRANH MUA TRANH BÁN (PRO)

▪ Định nghĩa:

Lệnh PRO giúp Quý khách có thể đặt lệnh mua bán chứng khoán với khả năng khớp lệnh cao nhất. Đến ngày hiệu lực, hệ thống sẽ tự động chuyển đổi giá của lệnh đặt giữa các phiên sao cho lệnh đặt của Quý khách luôn có mức giá ưu tiên khớp cao nhất. VD: sàn HOSE, phiên 1, hệ thống tự động cập nhật giá của lệnh thành ATO để ưu tiên khớp, sang phiên 2, hệ thống tự động đổi giá của lệnh thành lệnh mua giá trần/ lệnh bán giá sàn, phiên 3 giá tự động đổi thành ATC.

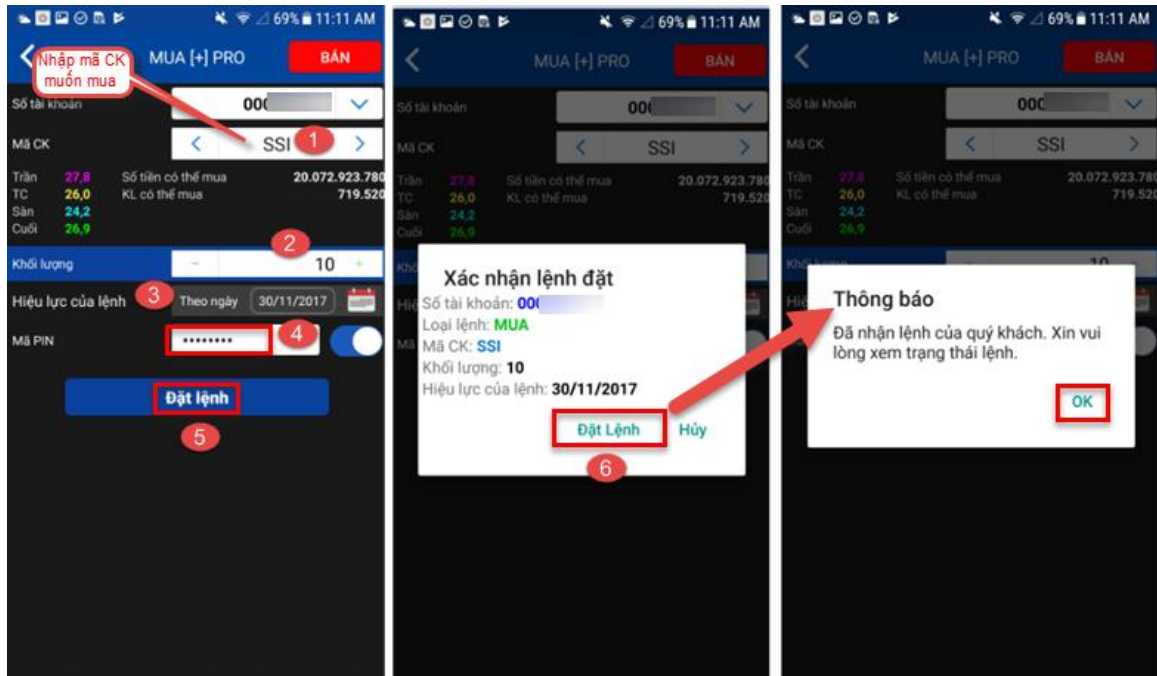
▪ Cách thực hiện

Bước 1: Từ menu “Giao dịch” → “Lệnh điều kiện” → “Lệnh tranh mua/ tranh bán (PRO)”

Bước 2: Nhập mã CK cần mua (1) → Nhập thông tin lệnh (giá) (2)

Bước 3: Chọn ngày hiệu lực (3) → Nhập mã PIN (4) → Bấm “Đặt lệnh” (5)

Bước 4: Hiện thị màn hình xác nhận lệnh → Bấm “Đặt lệnh” (6) → Hiện thị thông báo đã nhận lệnh → Bấm “OK”



(Chức năng BÁN được thực hiện tương tự)

■ Giải thích ý nghĩa

- ✓ “Mã CK”: Nhập vào mã chứng khoán muốn đặt mua/bán.
- ✓ “Khối lượng”: Nhập vào khối lượng mà người dùng muốn đặt mua/bán.
- ✓ “Hiệu lực của lệnh”: là ngày mà lệnh PRO được đẩy vào hệ thống giao dịch của Sở nếu lệnh thỏa mãn các điều kiện.

Nếu Quý khách đặt lệnh mua:

- ✓ Tại ngày hiệu lực, lệnh PRO được đẩy vào hệ thống với giá ATO đối với sàn HOSE, giá trần đối với sàn HNX, UPCOM nếu lệnh thỏa mãn các điều kiện.
- ✓ Nếu kết thúc phiên mở cửa, lệnh ATO không khớp hoặc khớp một phần thì phần còn lại sẽ tự động chuyển sang lệnh mua giá trần đối với sàn HOSE.
- ✓ Nếu kết thúc phiên khớp lệnh liên tục, lệnh mua giá trần không khớp hoặc khớp một phần thì phần còn lại sẽ tự động hủy và chuyển sang lệnh mua giá ATC đối với sàn HOSE, HNX.

Nếu Quý khách đặt lệnh bán:

- ✓ Tại ngày hiệu lực, lệnh PRO được đẩy vào hệ thống với giá ATO đối với sàn HOSE, giá sàn đối với sàn HNX, UPCOM.
- ✓ Nếu kết thúc phiên mở cửa ATO, lệnh ATO không khớp hoặc khớp một phần thì phần còn lại sẽ tự động chuyển sang lệnh bán giá sàn đối với sàn HOSE.

- ✓ Nếu kết thúc phiên khớp lệnh liên tục, lệnh bán giá sàn không khớp hoặc khớp một phần thì phần còn lại sẽ tự động hủy và chuyển sang lệnh bán giá ATC đối với sàn HOSE, HNX

6.6.3 LỆNH DỪNG ST

▪ Định nghĩa:

Lệnh này cho phép Quý khách đặt bán chứng khoán tại một mức giá xác định trong tương lai.

▪ Cách thực hiện

Bước 1: Từ menu “Giao dịch” → “Lệnh điều kiện” → “Lệnh dừng (ST)”

Bước 2: Nhập mã CK cần bán (1) → Nhập thông tin lệnh (Khối lượng) (2)

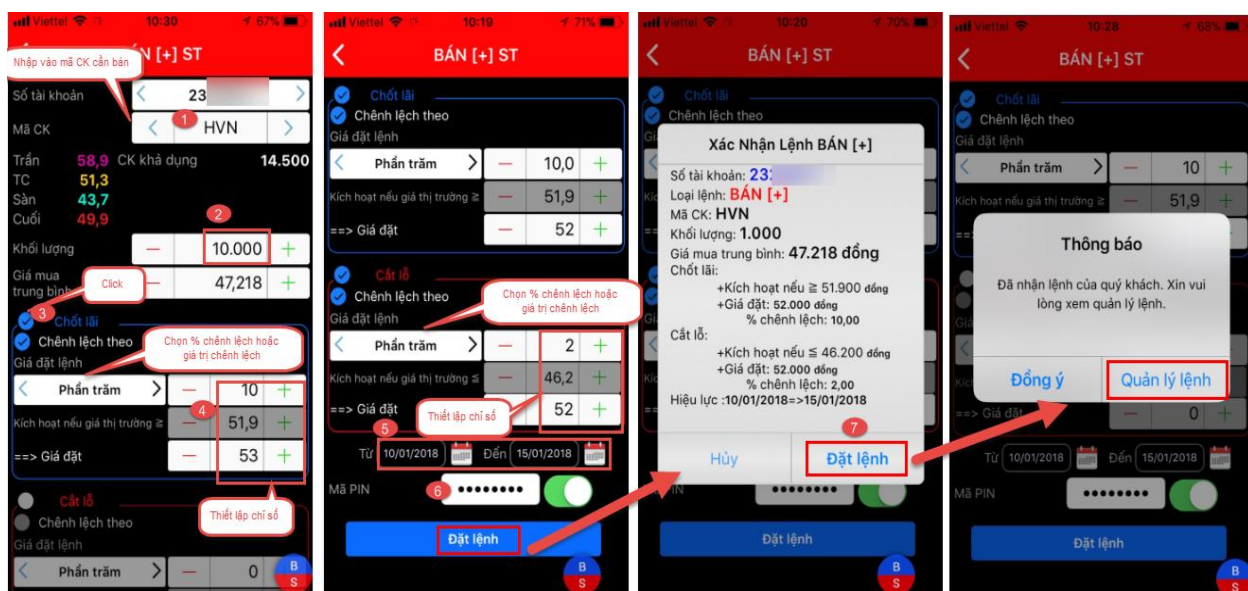
Tùy chọn (3)

- ✓ Chốt lãi: Là mức giá sẽ bán cổ phiếu được khách hàng thiết lập cao hơn giá trung bình một khoảng giá trị tuyệt đối hoặc phần trăm được xác định theo kỳ vọng của Khách hàng.
- ✓ Cắt lỗ: Là mức giá sẽ bán cổ phiếu được khách hàng thiết lập thấp hơn giá trung bình một khoảng giá trị tuyệt đối hoặc phần trăm được xác định theo mong muốn của Khách hàng.

Bước 3: Chọn hình thức chốt lãi/ cắt lỗ theo phần trăm hoặc giá trị chênh lệch (4) hệ thống tự tính giá kích hoạt tương ứng.

Bước 4: Chọn ngày hiệu lực (5) → Nhập mã PIN (6) → Bấm “Đặt lệnh”

Bước 5: Hiện thị màn hình xác nhận lệnh → Bấm “Đặt lệnh” (7) → Hiện thị thông báo đã nhận lệnh → Bấm “OK”

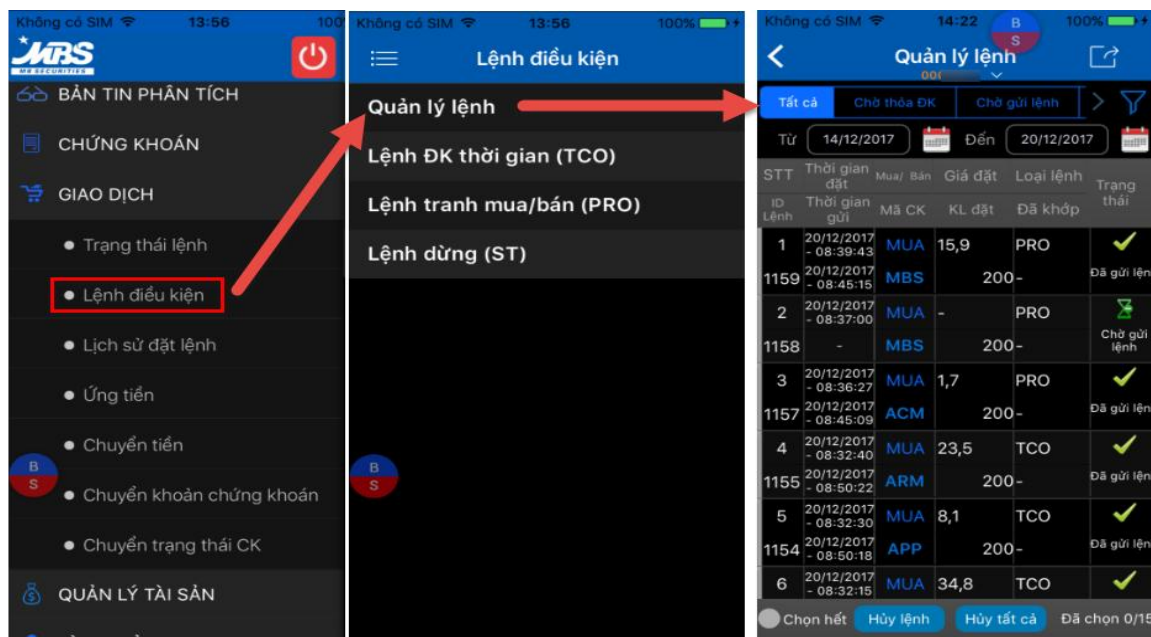


▪ Giải thích ý nghĩa

- ✓ Giá mua TB: Giá trung bình lấy từ danh mục tài sản (Portfolio) khách hàng và giá này khách hàng được phép sửa. Khi khách hàng sửa giá này, hệ thống sẽ tự động tính toán lại giá kích hoạt theo thiết lập của Khách hàng.
- ✓ Giá kích hoạt: Là mức giá được xác định làm cơ sở để lệnh ST được kích hoạt đẩy vào hệ thống. Giá này được tính toán theo công thức sau:
 - Chốt lãi: Giá mua TB + Giá trị/Phần trăm chênh lệch so với giá TB.
 - Cắt lỗ: Giá mua TB - Giá trị/Phần trăm chênh lệch so với giá TB
- ✓ Giá đặt: Là mức giá của lệnh ST được đẩy vào, mặc định ban đầu là giá kích hoạt, KH có thể tự thay đổi giá đặt theo nhu cầu.
- ✓ Hiệu lực của lệnh: Lệnh sẽ có hiệu lực ngay sau khi đặt và có thể có hiệu lực trong nhiều ngày.

6.6.4 QUẢN LÝ LỆNH ĐIỀU KIỆN

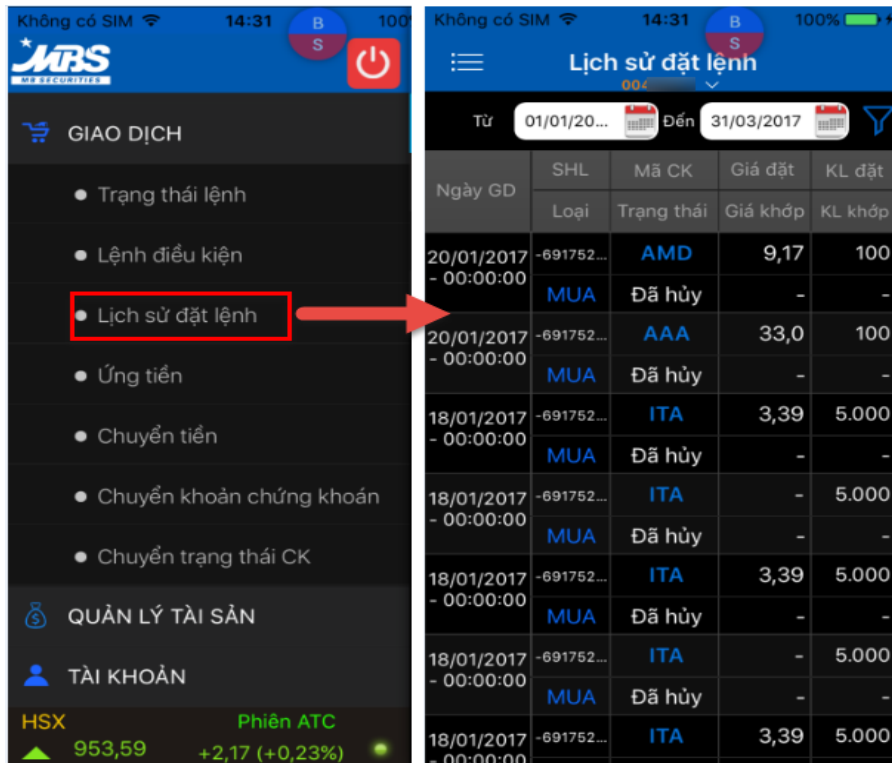
Từ menu “Giao dịch” → “Lệnh điều kiện” → “Quản lý lệnh”. Màn hình hiển thị toàn bộ các thông tin về lệnh điều kiện đã được thiết lập theo khoảng thời gian lựa chọn. (gồm cả các lệnh còn hiệu lực và lệnh đã hết hiệu lực)



6.7 LỊCH SỬ LỆNH ĐẶT

Từ menu “Giao dịch” → “Lịch sử đặt lệnh” → Màn hình hiển thị lịch sử đặt lệnh.

Quý khách chỉ được tra cứu lịch sử trong khoảng thời gian 03 tháng.

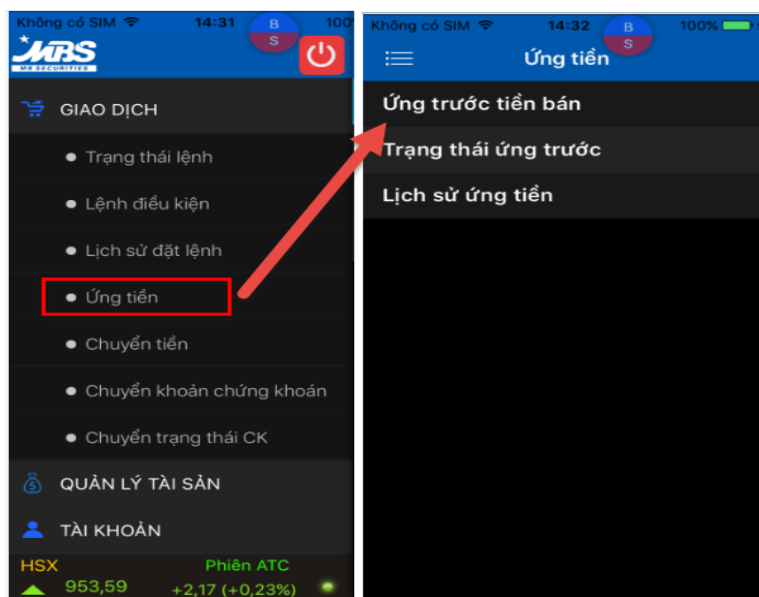


6.8 ỨNG TRƯỚC TIỀN BÁN CHỨNG KHOÁN

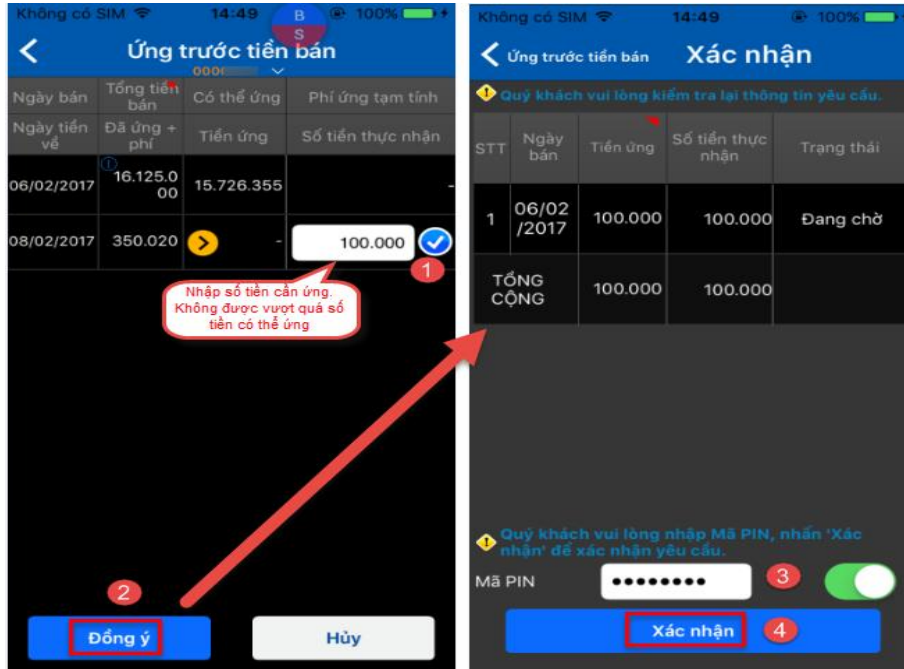
▪ Ứng trước tiền bán

Quý khách có thể thực hiện việc ứng trước khi đã thực hiện thành công lệnh bán.

Bước 1: Vào menu “Giao dịch” → “Ứng tiền”. Màn hình hiển thị như sau:



Bước 2: Nhập số tiền ứng (1) → Bấm “Đồng ý” → Hiển thị màn hình xác nhận (3)



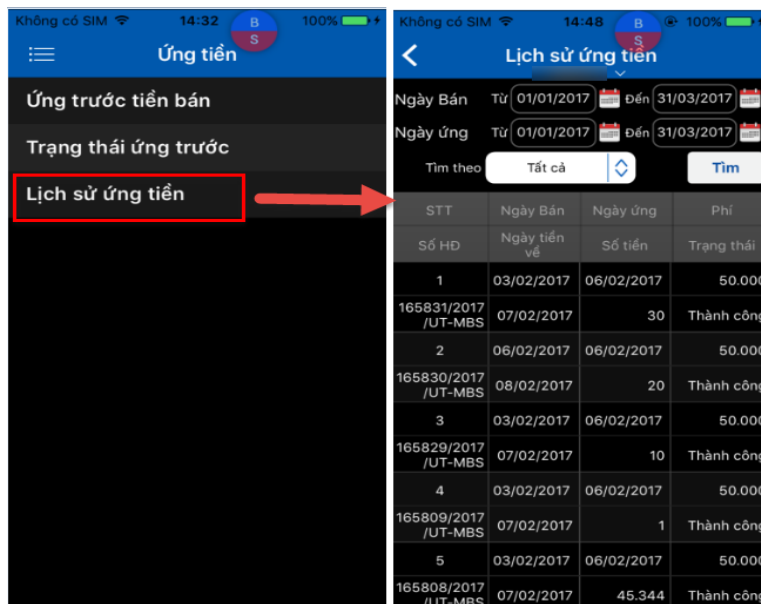
Bước 3: Bấm “Xác nhận” (4) → Hệ thống hiển thị thông báo thành công /từ chối đối với yêu cầu ứng trên màn hình xác nhận.

▪ Trạng thái ứng trước

Từ menu “Giao dịch” → “Ứng tiền” → Tab “Trạng thái ứng trước” → Quý khách hàng có thể xem toàn bộ các yêu cầu ứng trước được thực hiện trong ngày.

▪ Lịch sử ứng trước

Từ menu “Giao dịch” → “Ứng tiền” → Tab “Lịch sử ứng tiền”. Màn hình hiển thị lịch sử Quý khách được phép tra cứu lịch sử trong vòng 03 tháng.

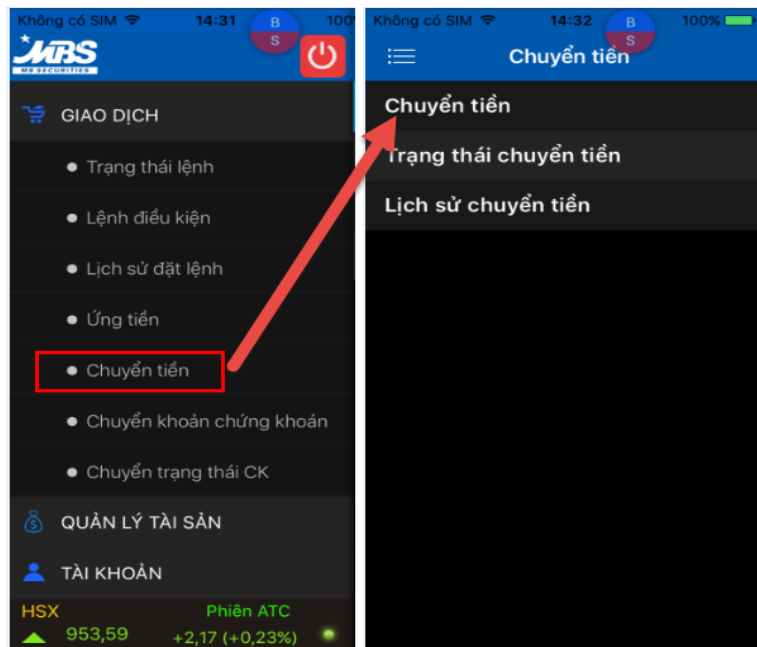


6.9 CHUYỂN TIỀN

▪ Chuyển tiền

Từ menu “Giao dịch” → “Chuyển tiền”. Quý khách chọn loại chuyển khoản:

- ✓ Chuyển khoản ra MB,
- ✓ Chuyển khoản ra ngoài,
- ✓ Chuyển khoản nội bộ.



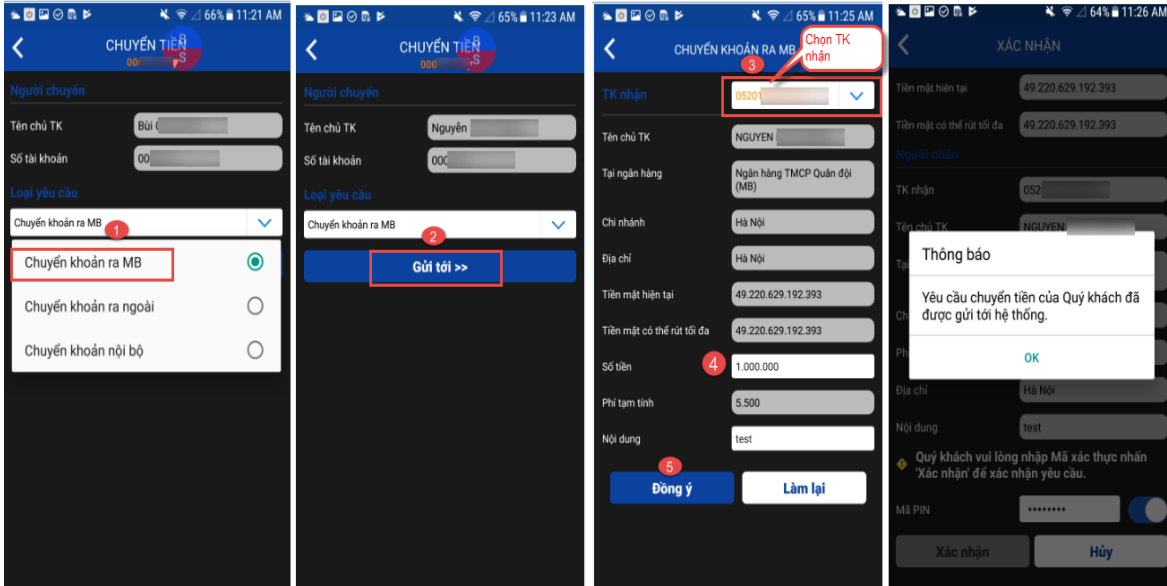
6.9.1 CHUYỂN KHOẢN RA MB

Bước 1: Khách hàng chọn loại “chuyển khoản ra MB” (1) → Bấm “Gửi tới” (2)

Bước 2: Nhập tài khoản nhận (3), số tiền (4) và nội dung cần chuyển → Bấm “Đồng ý” (5)

Bước 3: Chuyển sang màn hình xác nhận. Khách hàng nhập mã PIN. Bấm “Xác nhận”

Bước 4: Hệ thống thông báo hoàn tất quá trình chuyển tiền, Quý khách có thể xem lại chi tiết giao dịch tại tab “Trạng thái chuyển tiền”



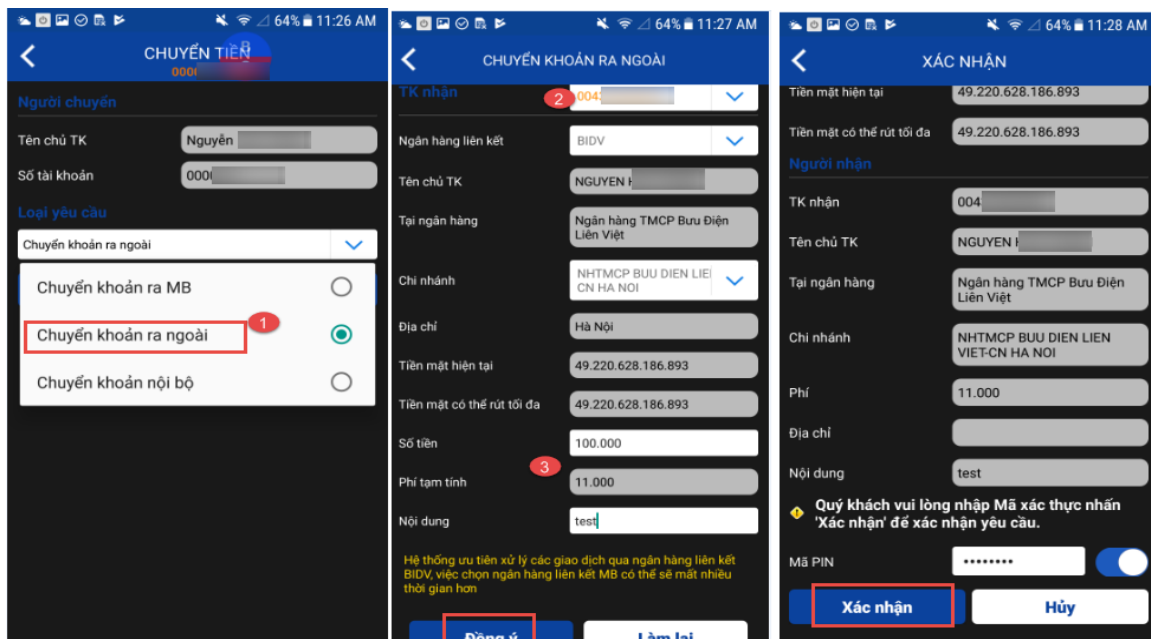
6.9.2 CHUYỂN KHOẢN RA NGOÀI

Bước 1: Chọn tab “Chuyển khoản ra ngoài” (1). Màn hình hiển thị form yêu cầu chuyển khoản.

Bước 2: Khách hàng chọn tài khoản nhận (2) nhập số tiền chuyển và nội dung chuyển tiền (3) và bấm “đồng ý”

Bước 3: Chuyển sang màn hình xác nhận, Khách hàng nhập mã PIN. Bấm “Xác nhận”

Bước 4: Hệ thống thông báo hoàn tất quá trình chuyển tiền, Quý khách có thể xem lại chi tiết giao dịch tại tab “Trạng thái chuyển tiền”



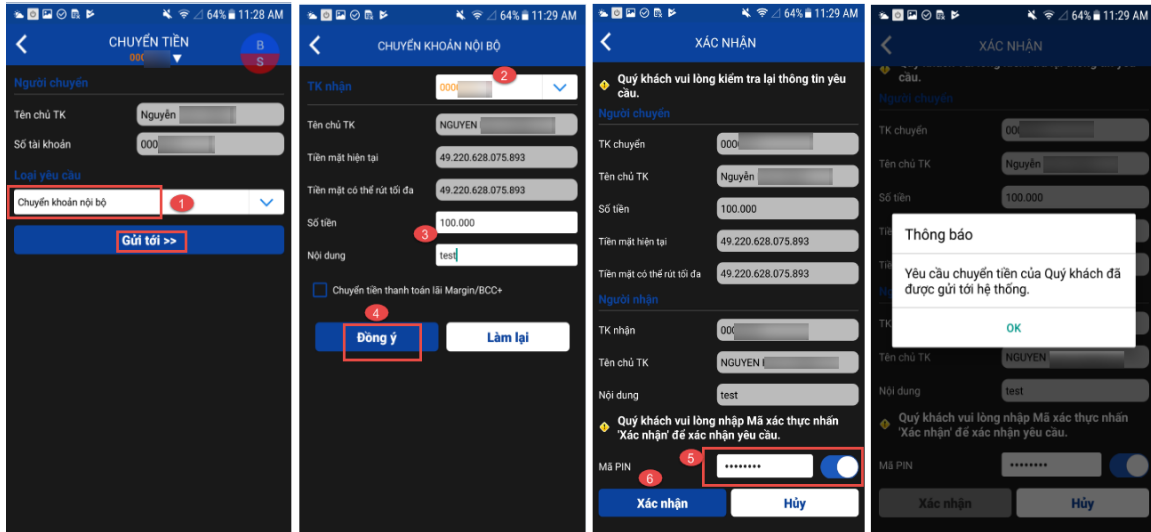
6.9.3 CHUYỂN KHOẢN NỘI BỘ

Bước 1: Chọn tab “Chuyển khoản nội bộ” → Bấm “Gửi tới” (1). Màn hình hiển thị form yêu cầu chuyển khoản.

Bước 2: Khách hàng nhập tài khoản nhận (2), số tiền cần chuyển, chọn loại phí, và nội dung chuyển tiền (3) → Bấm “Đồng ý” (4) → Hiển thị form xác nhận

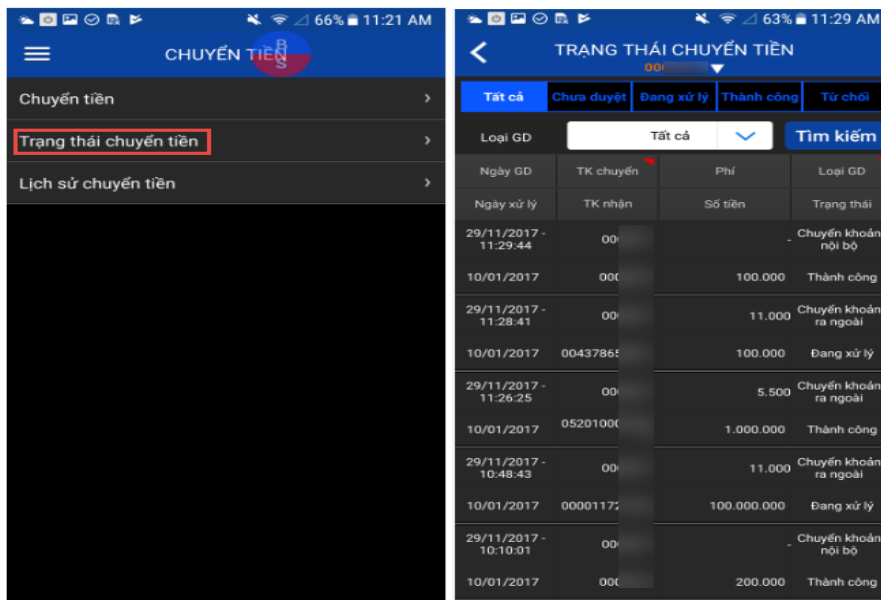
Bước 3: Khách hàng nhập mã PIN (5) và bấm “Xác nhận” (6)

Bước 4: Hệ thống thông báo hoàn tất quá trình chuyển tiền, Quý khách có thể xem lại chi tiết giao dịch tại tab “Trạng thái chuyển tiền”



▪ Trạng thái chuyển tiền

Từ menu “Giao dịch” → “Chuyển tiền” → “Trạng thái chuyển tiền”. Khách hàng có thể xem lại toàn bộ các yêu cầu chuyển tiền trong ngày đã thực hiện.



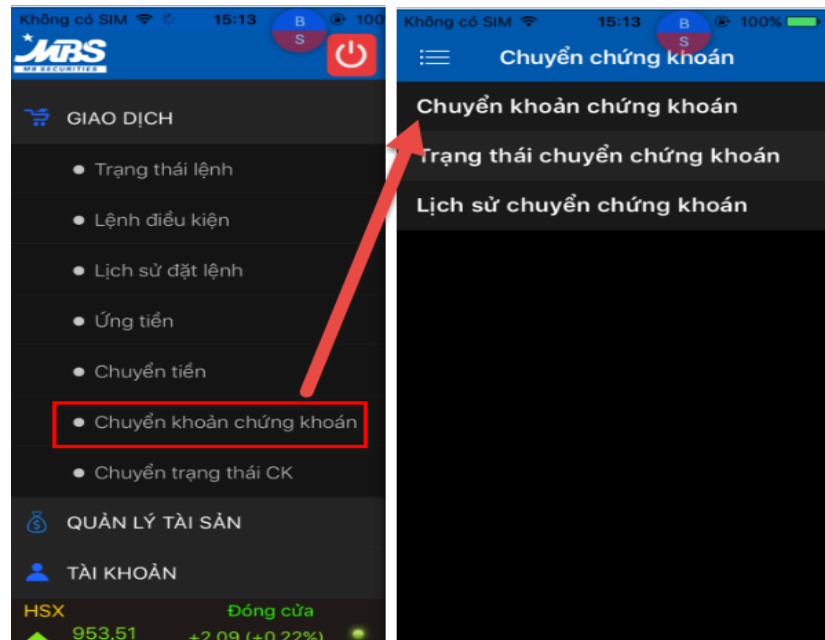
- **Lịch sử chuyển tiền**

Từ menu “Giao dịch” → “Chuyển tiền” → “Lịch sử chuyển tiền”. Khách hàng có thể tra cứu lịch sử trong thời gian 03 tháng.

6.10 CHUYỂN CHỨNG KHOÁN

- **Chuyển chứng khoán**

Bước 1: Từ menu “Giao dịch” → “Chuyển khoản chứng khoán”

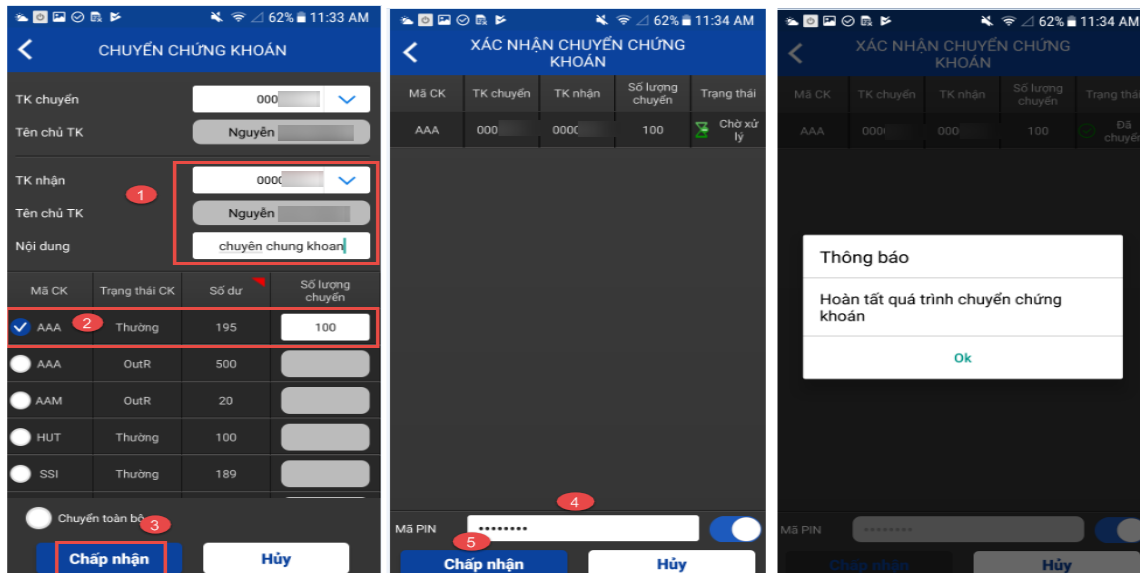


Bước 2: KH chọn tiểu khoản chuyển, tiểu khoản nhận và nội dung chuyển (1).

Bước 3: Nhập số lượng CK cần chuyển tương ứng của mỗi mã (2) → Bấm “Chấp nhận” (3)

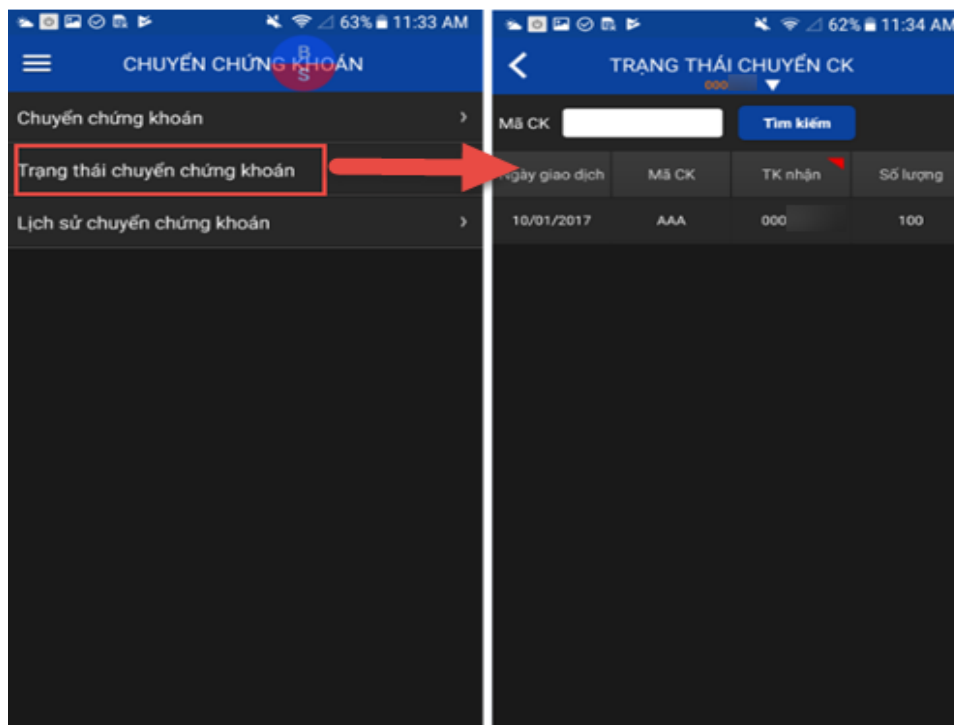
Bước 4: Nhập mã PIN (4) → Bấm “Chấp nhận” (5)

Bước 5: Khách hàng kiểm tra lại kết quả thực hiện chuyển tại màn hình Xác nhận yêu cầu chuyển khoản chứng khoán.



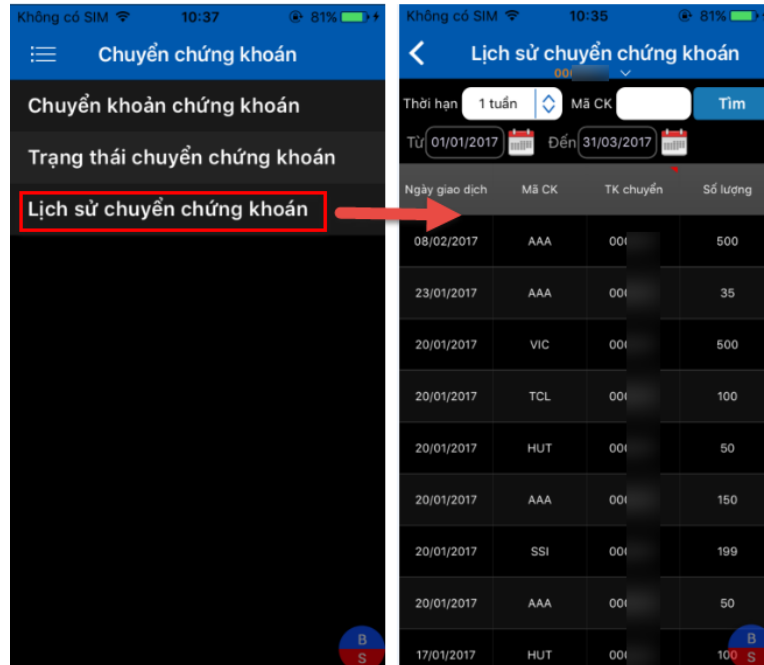
▪ Trạng thái chuyển chứng khoán

Từ menu “Giao dịch” → “Chuyển chứng khoán” → “Trạng thái chuyển chứng khoán” → Quý khách có thể kiểm tra lại danh sách các mã chứng khoán đã chuyển thành công trong ngày.



▪ Lịch sử chuyển chứng khoán

Từ menu “Giao dịch” → “Chuyển chứng khoán” → “Lịch sử chuyển chứng khoán” → Quý khách có thể kiểm tra lại danh sách các mã chứng khoán đã chuyển thành công trong lịch sử trên tab lịch sử chuyển chứng khoán.



6.11 CHUYỂN TRẠNG THÁI CHỨNG KHOÁN

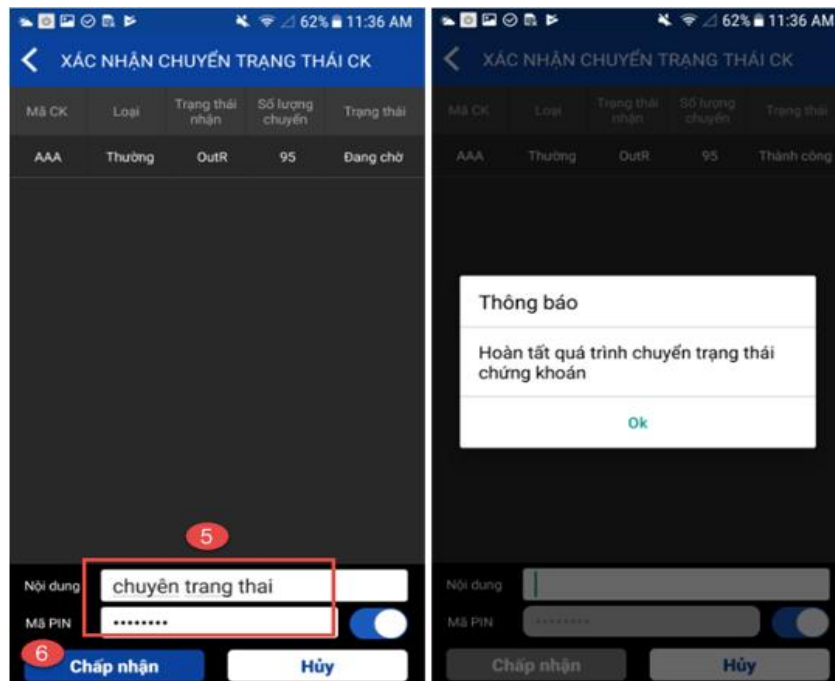
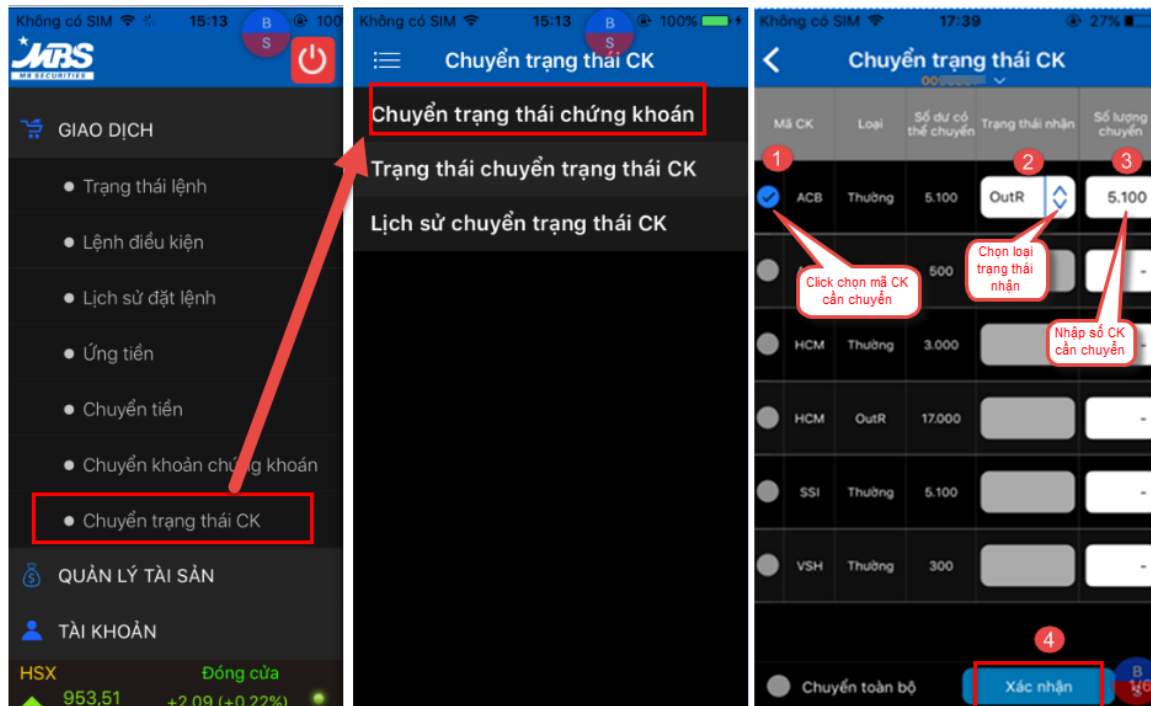
▪ Chuyển trạng thái chứng khoán

Bước 1: Từ menu “Giao dịch” → “Chuyển trạng thái chứng khoán”

Bước 2: Chọn trạng thái nhận (2) và số lượng chuyển (3) → Bấm “Xác nhận” (4)

Bước 3: Nhập nội dung và mã PIN (5) → Bấm “Đồng ý” (6)

Bước 4: Khách hàng kiểm tra lại kết quả thực hiện chuyển tại màn hình Xác nhận yêu cầu chuyển khoản chứng khoán.



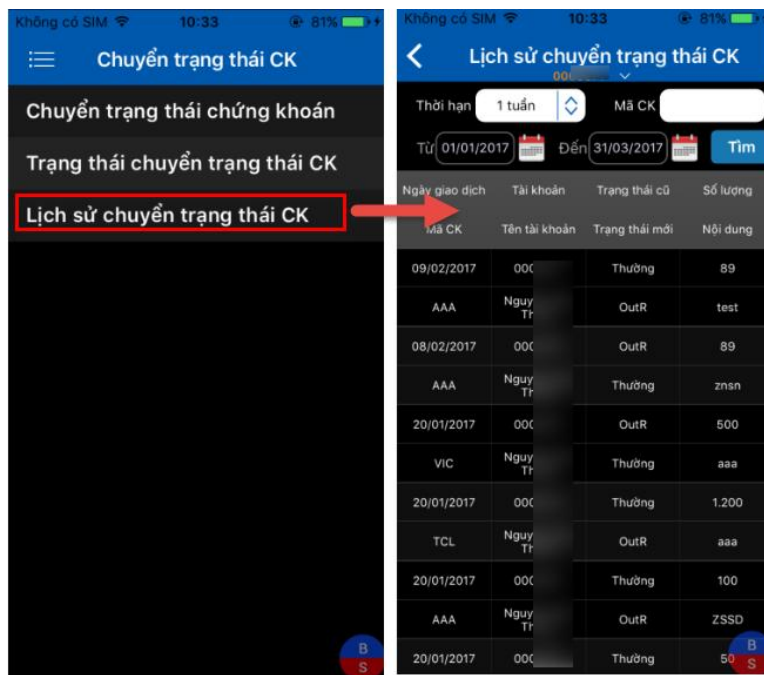
▪ Trạng thái chuyển trạng thái chứng khoán

Từ menu “Giao dịch” → “Chuyển trạng thái chứng khoán” → “Trạng thái chuyển trạng thái chứng khoán”.

(Quý khách có thể kiểm tra lại danh sách các mã chứng khoán đã chuyển trạng thái thành công trong ngày trên tab trạng thái chuyển trạng thái chứng khoán)

▪ Lịch sử chuyển trạng thái chứng khoán

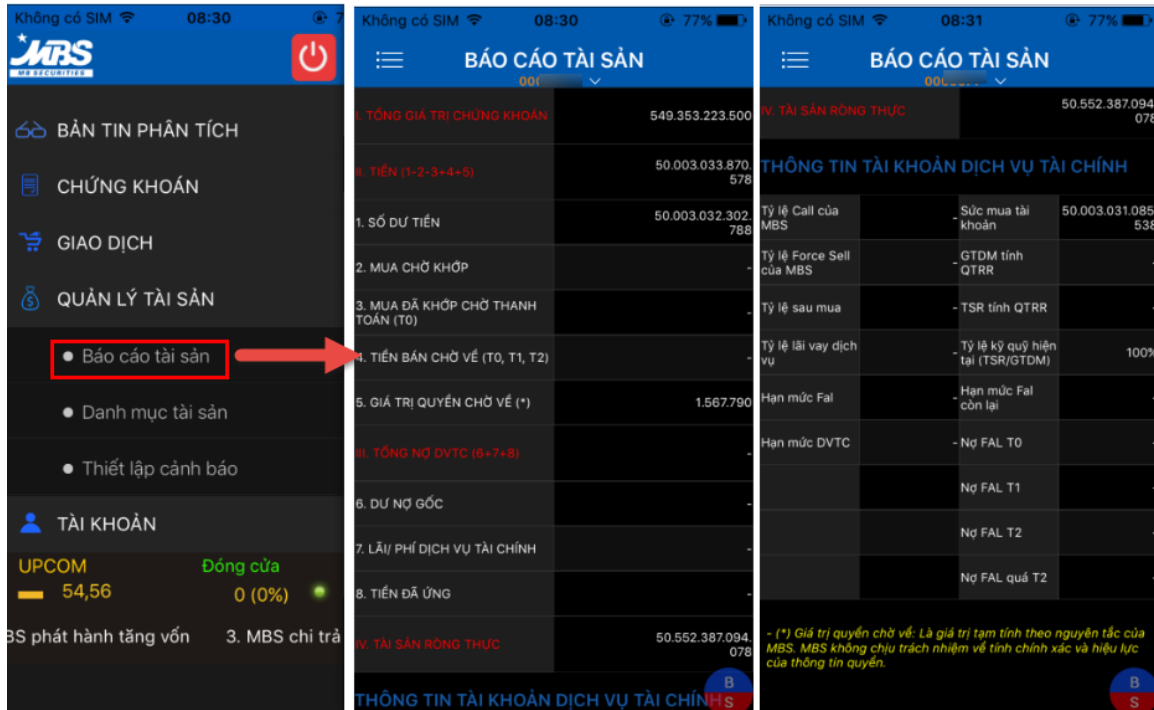
Từ menu “Giao dịch” → “Chuyển trạng thái chứng khoán” → “Lịch sử chuyển trạng thái chứng khoán”.



7. QUẢN LÝ TÀI SẢN

7.1 BÁO CÁO TÀI SẢN

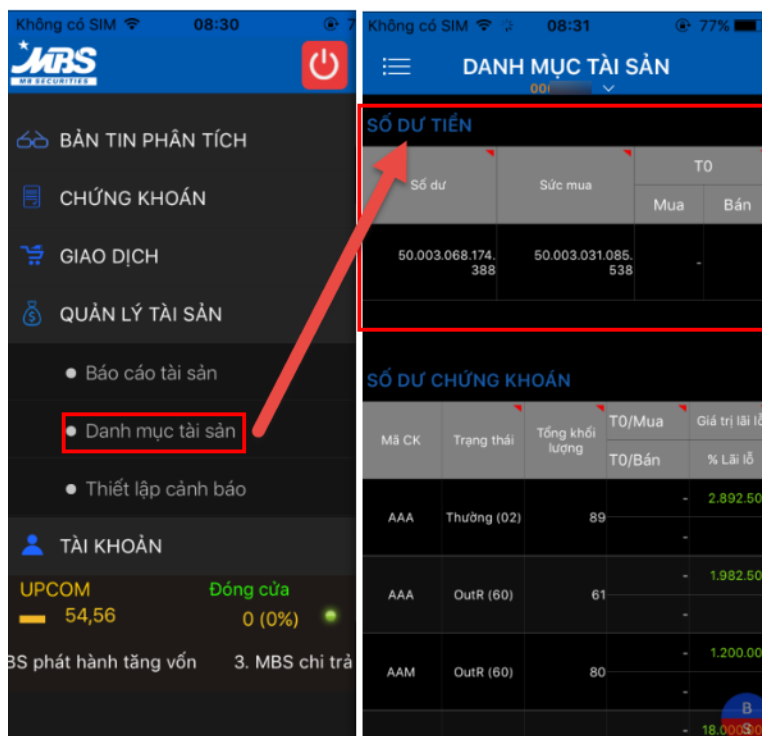
Vào menu “Quản lý tài sản” → Tab “Báo cáo tài sản”: thể hiện đầy đủ các thông tin về tài sản và thông tin về DVTC của tài khoản Khách hàng.



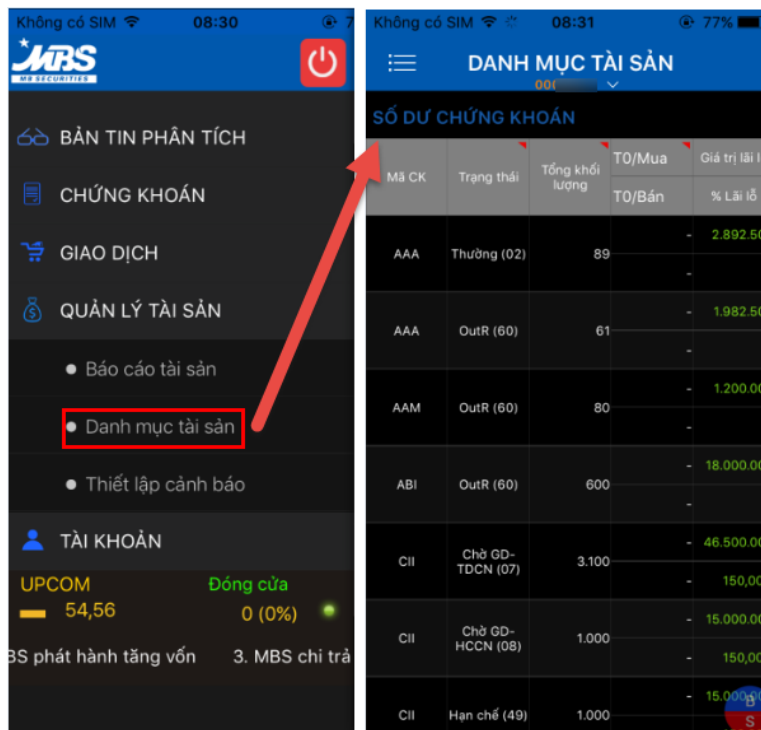
7.2 DANH MỤC TÀI SẢN

Vào menu “Quản lý tài sản” → Tab “Danh mục tài sản”: Thẻ hiển thị thông tin về số dư tiền và danh mục chứng khoán của tài khoản.

- **Số dư tiền:**

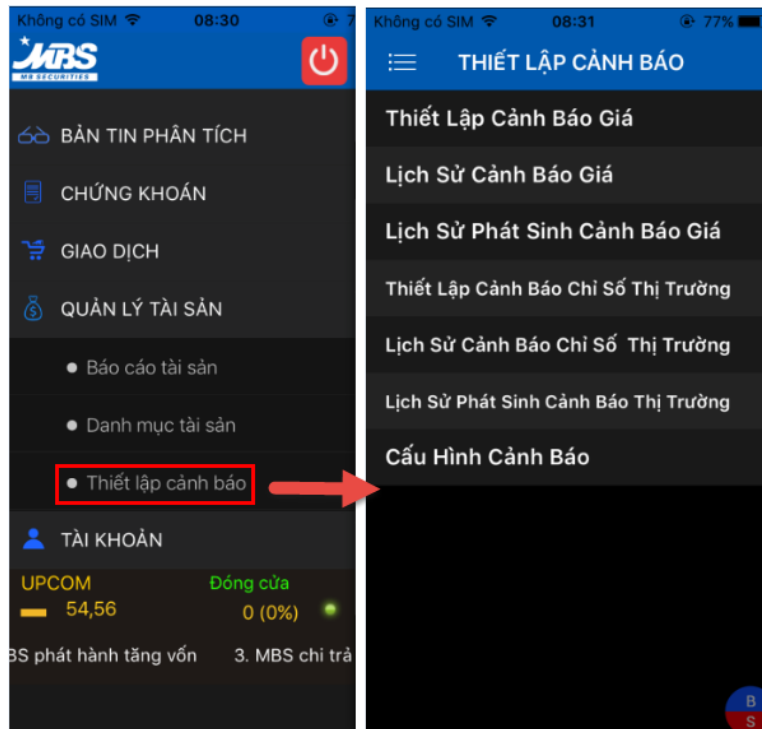


▪ Sổ dư chứng khoán



7.3 THIẾT LẬP CẢNH BÁO

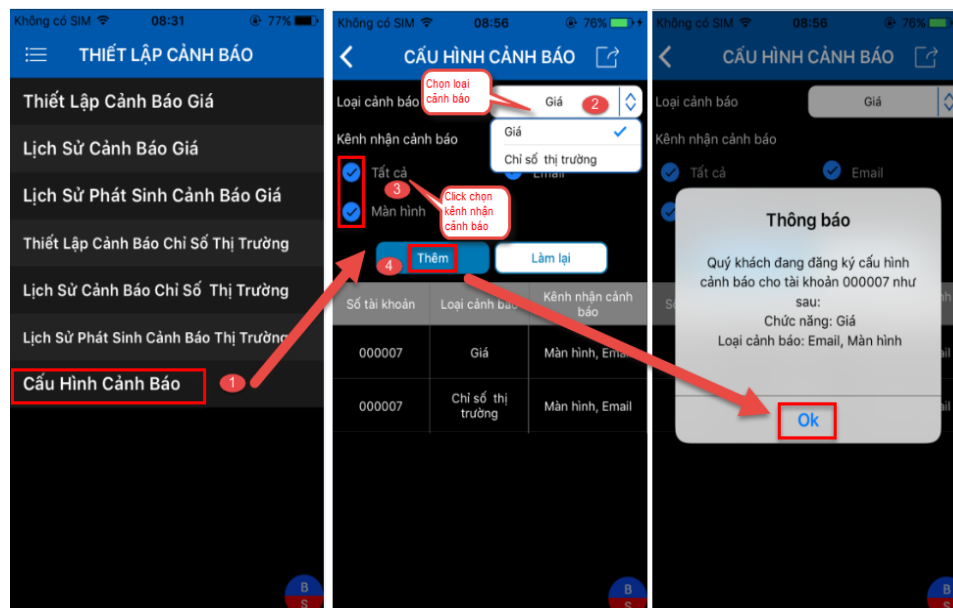
Từ menu “Quản lý tài sản” → “Thiết lập cảnh báo”: Chức năng này giúp Quý khách nhận được các cảnh báo tự động theo thiết lập về giá và chỉ số thị trường. Thông tin cảnh báo sẽ được thể hiện tại màn hình menu chính.



7.3.1 CẤU HÌNH CẢNH BÁO

Bước 1: Từ menu “Quản lý tài sản” → “Thiết lập cảnh báo” → “Cấu hình cảnh báo” (1)

Bước 2: Chọn loại cảnh báo (2) → Chọn kênh nhận cảnh báo (3) → Bấm “Thêm” (4) → Hiện thị thông báo đăng ký thành công → Bấm “OK”

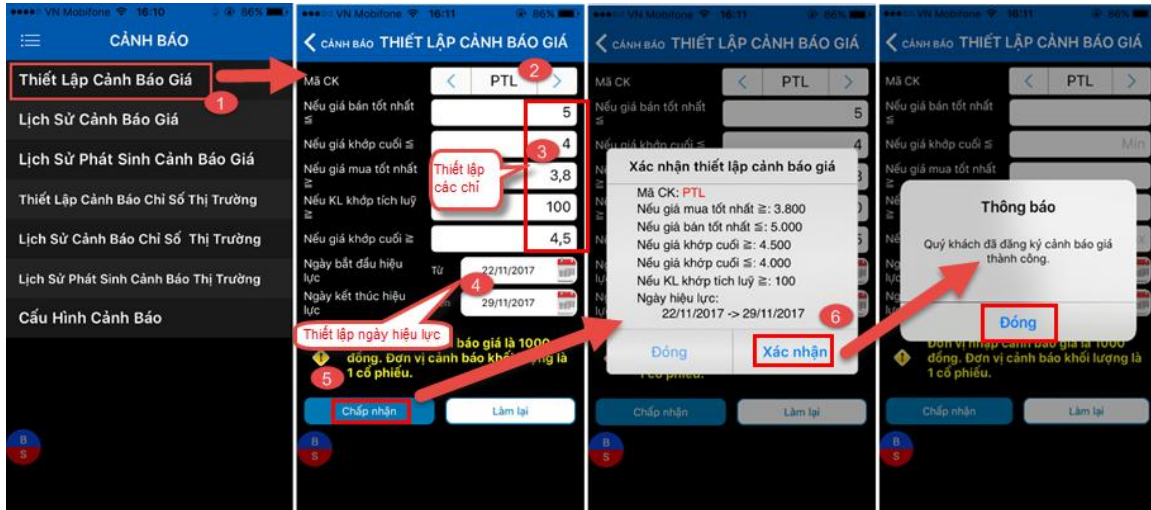


7.3.2 THIẾT LẬP CẢNH BÁO GIÁ

Bước 1: Từ menu “Quản lý tài sản” → “Thiết lập cảnh báo” → “Thiết lập cảnh báo giá” (1)

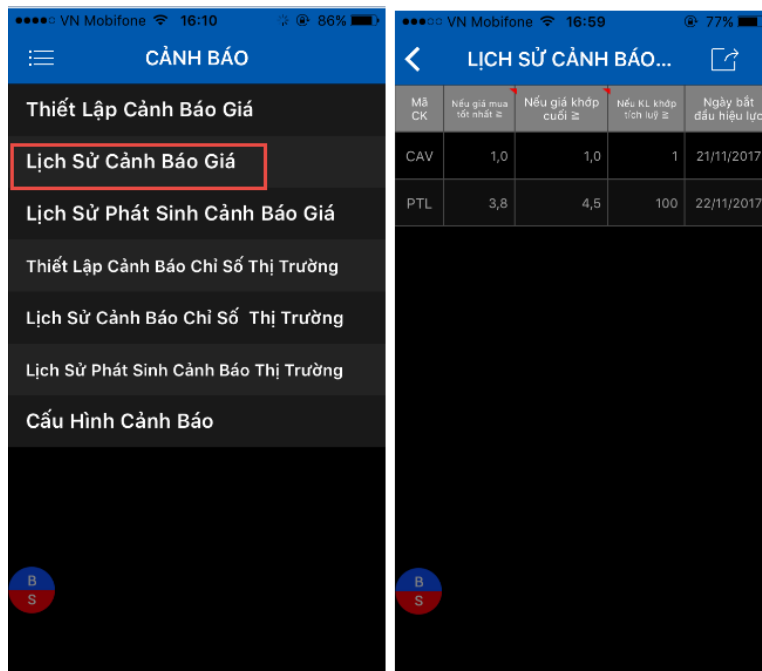
Bước 2: Chọn mã CK (2) → Nhập các thông tin muốn cảnh báo (3) → Chọn ngày hiệu lực (4) → Bấm “Chấp nhận” (5)

Bước 3: Bấm “Xác nhận” (6) Hệ thống xác nhận thông tin thiết lập → Hoàn tất thiết lập cảnh báo.




7.3.3 LỊCH SỬ CẢNH BÁO GIÁ

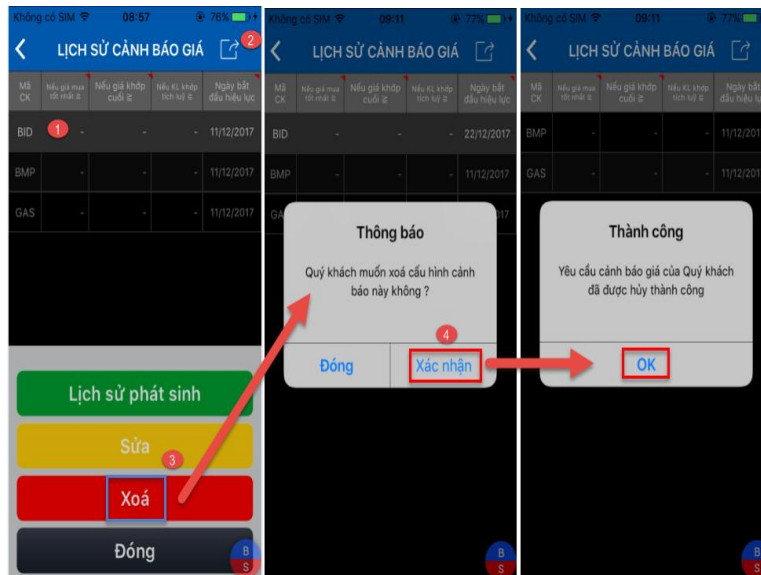
Từ menu “Quản lý tài sản” → “Thiết lập cảnh báo” → “Lịch sử cảnh báo giá”




- **Xóa cảnh báo giá vừa thiết lập**

Bước 1: Từ màn hình lịch sử cảnh báo giá, ấn giữ vào dòng cảnh báo (1) hoặc bấm vào icon  (2) → Chọn “Xóa” (3)

Bước 2: Hiện thị thông báo xác nhận → Bấm “Xác nhận” (4)

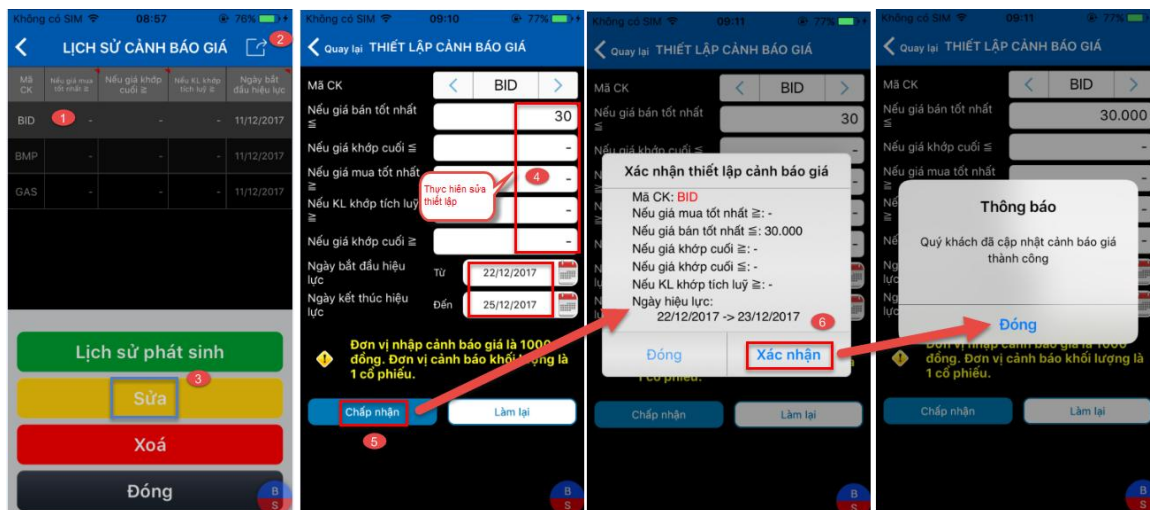


▪ Sửa cảnh báo vừa thiết lập

Bước 1: Từ màn hình lịch sử cảnh báo giá, ấn giữ vào dòng cảnh báo (1) hoặc bấm vào icon  (2) → Chọn “Sửa” (3)

Bước 2: Thực hiện sửa các thiết lập (4) → Bấm “Chấp nhận” (5)

Bước 3: Bấm “Xác nhận” (6) → Hoàn tất thiết lập cảnh báo.



▪ Xem lịch sử phát sinh cảnh báo giá

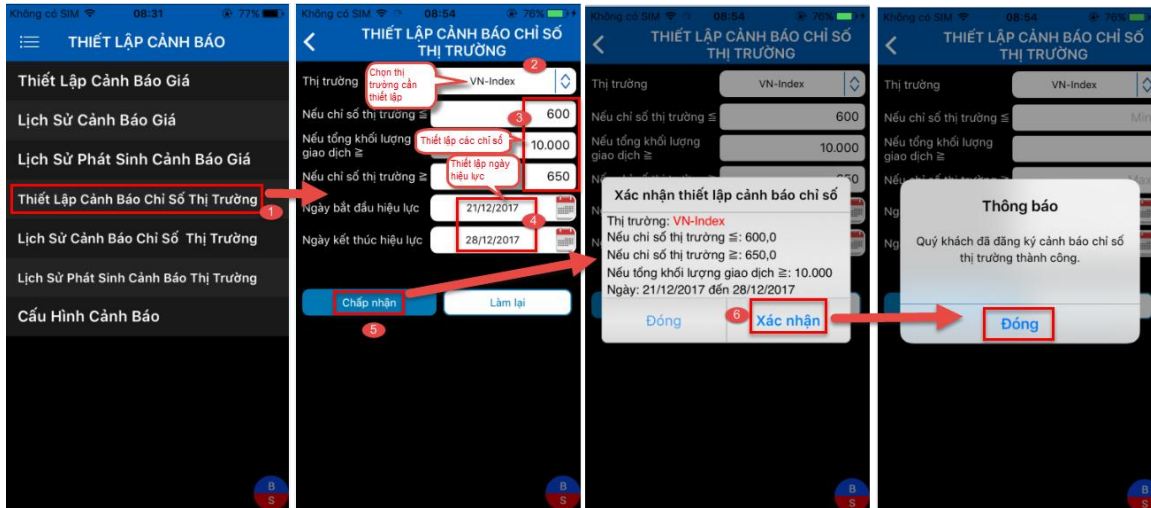
Từ màn hình chức năng Thiết lập cảnh báo, chọn lịch sử phát sinh cảnh báo giá → Hệ thống thể hiện toàn bộ các cảnh báo đã được phát sinh theo khoảng thời gian lựa chọn tra cứu.

7.3.4 THIẾT LẬP CHỈ SỐ CẢNH BÁO THỊ TRƯỜNG

Bước 1: Từ menu “Quản lý tài sản” → “Thiết lập cảnh báo” → “Thiết lập cảnh báo chỉ số thị trường (1)

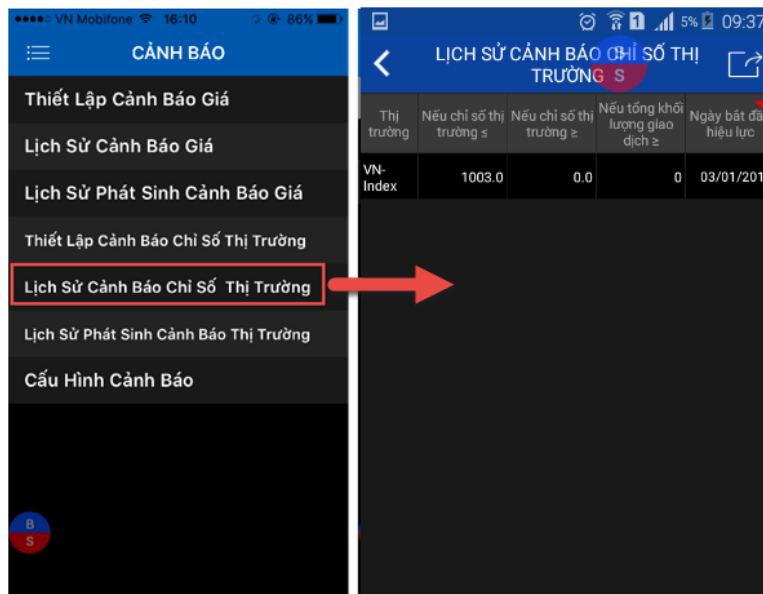
Bước 2: Chọn thị trường cần thiết lập (2) → Thiết lập thông tin muốn cảnh báo (3) → Chọn ngày hiệu lực (4) → Bấm “Chấp nhận” (5)

Bước 3: Bấm “Xác nhận” (6) → Hoàn tất thiết lập cảnh báo.




7.3.5 LỊCH SỬ CẢNH BÁO CHỈ SỐ THỊ TRƯỜNG

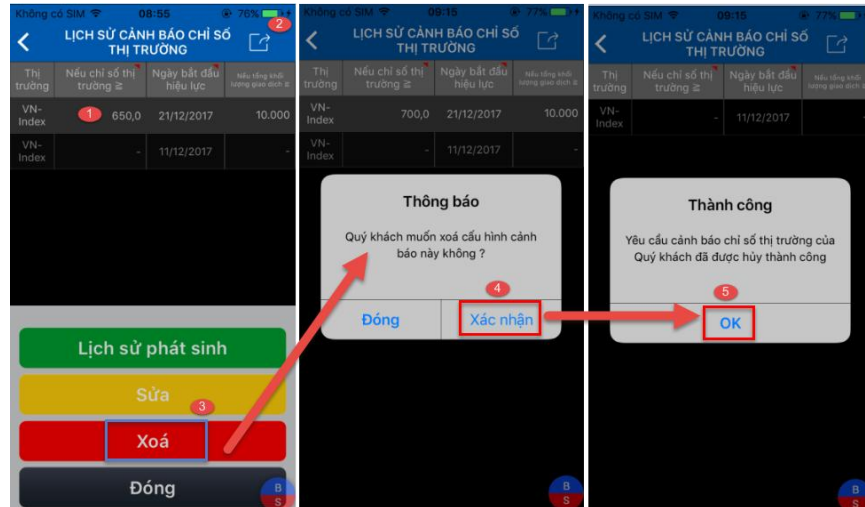
Từ menu “Quản lý tài sản” → “Thiết lập cảnh báo” → “Lịch sử cảnh báo chỉ số thị trường”. Màn hình hiển thị




▪ Xóa cảnh báo thị trường vừa thiết lập

Bước 1: Từ màn hình lịch sử cảnh báo giá, ấn giữ vào dòng cảnh báo (1) hoặc bấm vào icon  (2) → Chọn “Xóa” (3)

Bước 2: Hiện thị thông báo xác nhận → Bấm “Xác nhận” (4) → Thông báo hủy thành công (5)

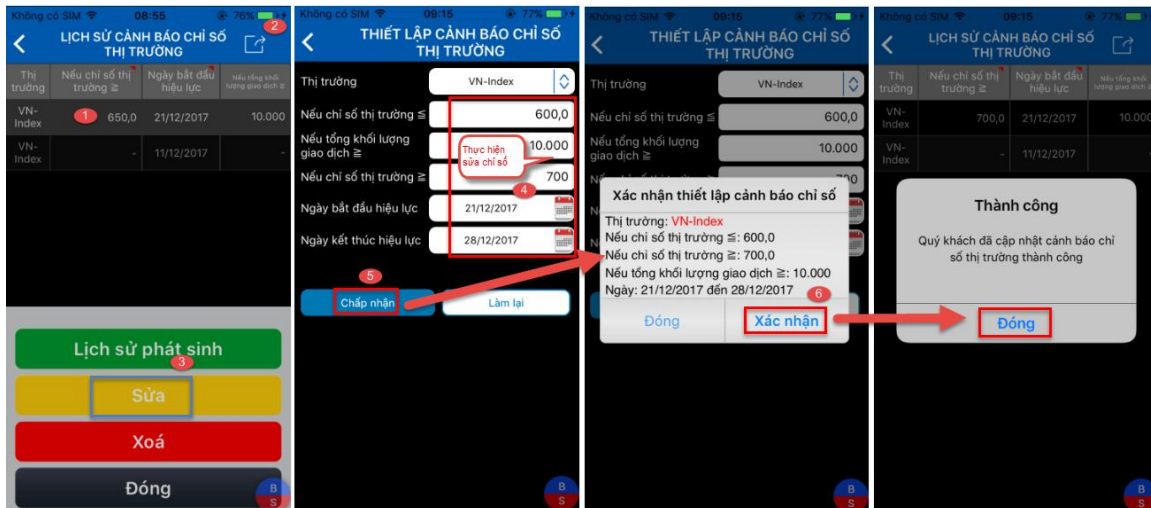


▪ **Sửa cảnh báo thị trường vừa thiết lập**

Bước 1: Từ màn hình lịch sử cảnh báo giá, ấn giữ vào dòng cảnh báo (1) hoặc bấm vào icon  (2) → Chọn “Sửa” (3)

Bước 2: Thực hiện sửa các thiết lập (4) → Bấm “Chấp nhận” (5)

Bước 3: Bấm “Xác nhận” (6) → Thông báo cập nhật thiết lập thành công



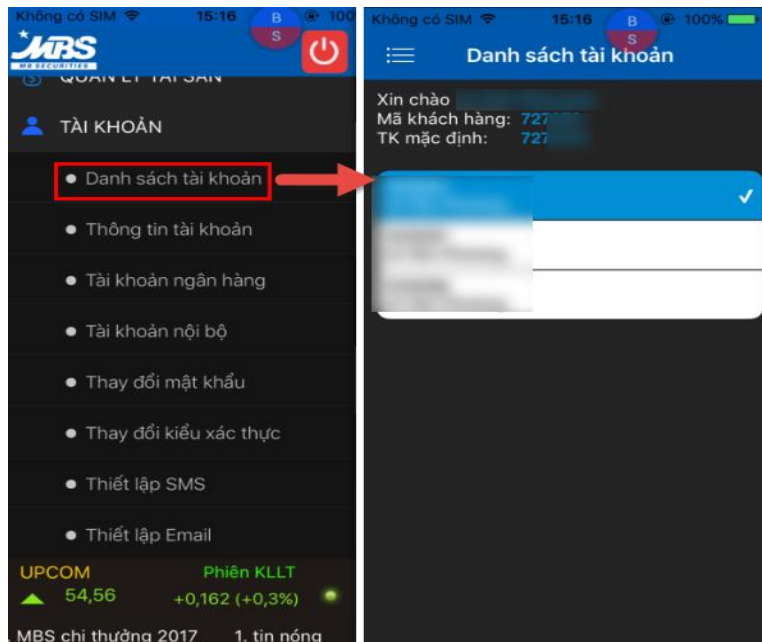
▪ **Xem lịch sử phát sinh cảnh báo thị trường**

Từ màn hình chức năng Thiết lập cảnh báo, chọn lịch sử phát sinh cảnh thị trường → Hệ thống thể hiện toàn bộ các cảnh báo đã được phát sinh theo khoảng thời gian lựa chọn tra cứu.

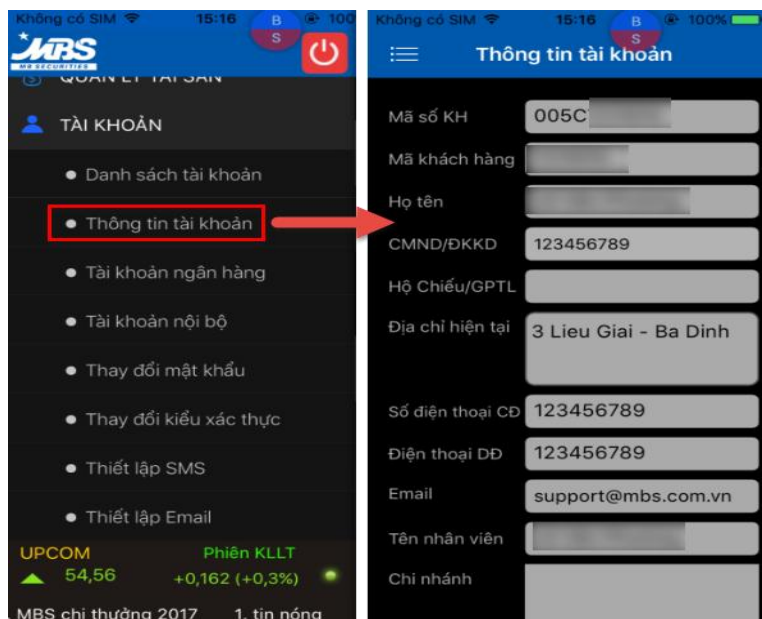
8. QUẢN LÝ TÀI KHOẢN

8.1 DANH SÁCH TÀI KHOẢN

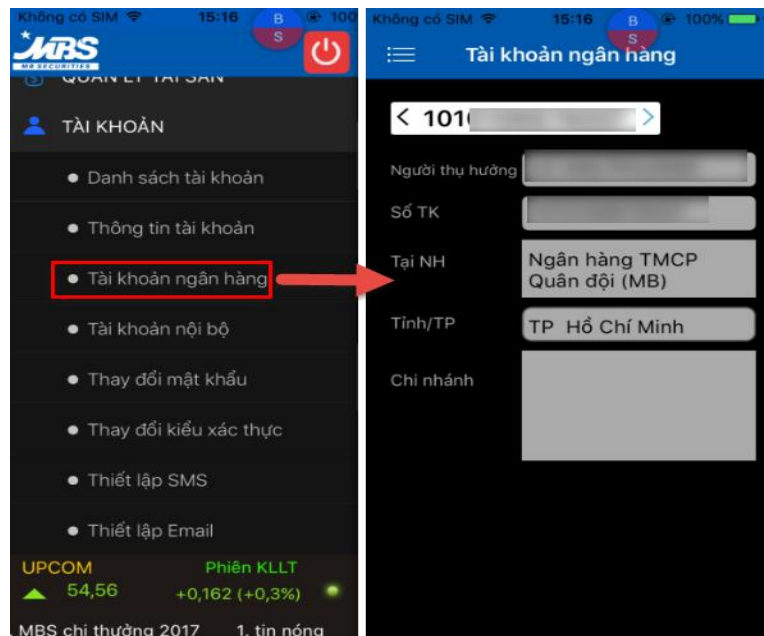
Từ menu “Tài khoản” → “Danh sách tài khoản” → Màn hình thể hiện các tiểu khoản đang có. Khách hàng chọn tiểu khoản để thiết lập làm tiểu khoản mặc định. Tiểu khoản này sẽ được mặc định trên mọi giao diện, chức năng khác.



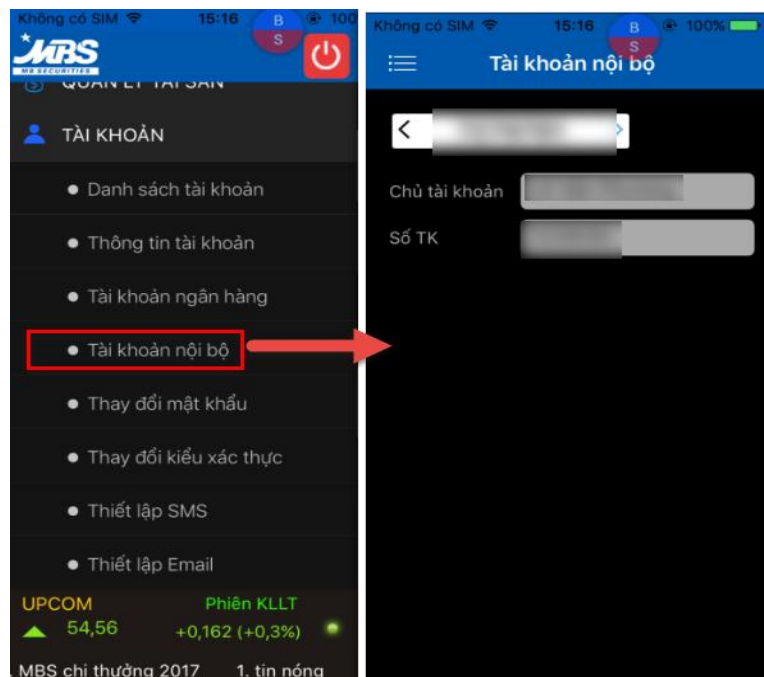
8.2 THÔNG TIN TÀI KHOẢN



8.3 TÀI KHOẢN THỤ HƯỞNG NGÂN HÀNG



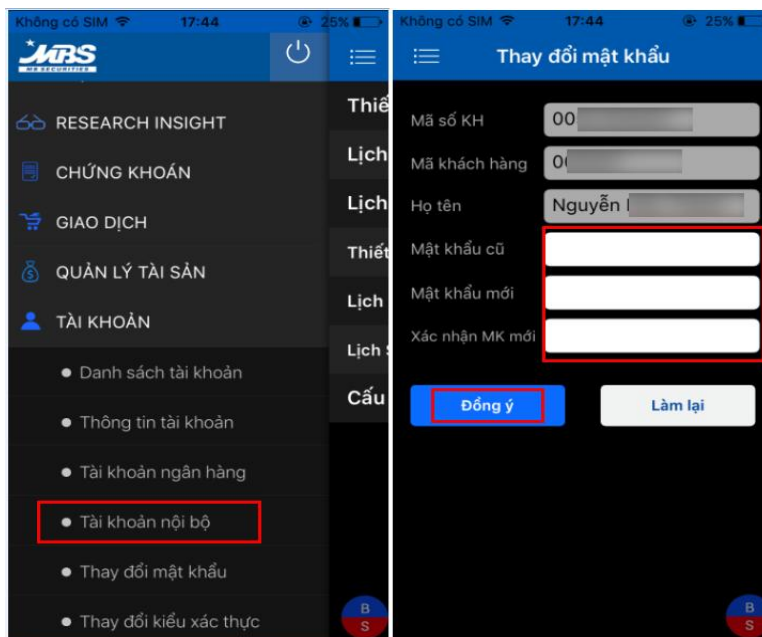
8.4 TÀI KHOẢN NỘI BỘ



8.5 THAY ĐỔI MẬT KHẨU

Bước 1: Truy cập menu “Tài khoản” → chọn “Thay đổi mật khẩu”

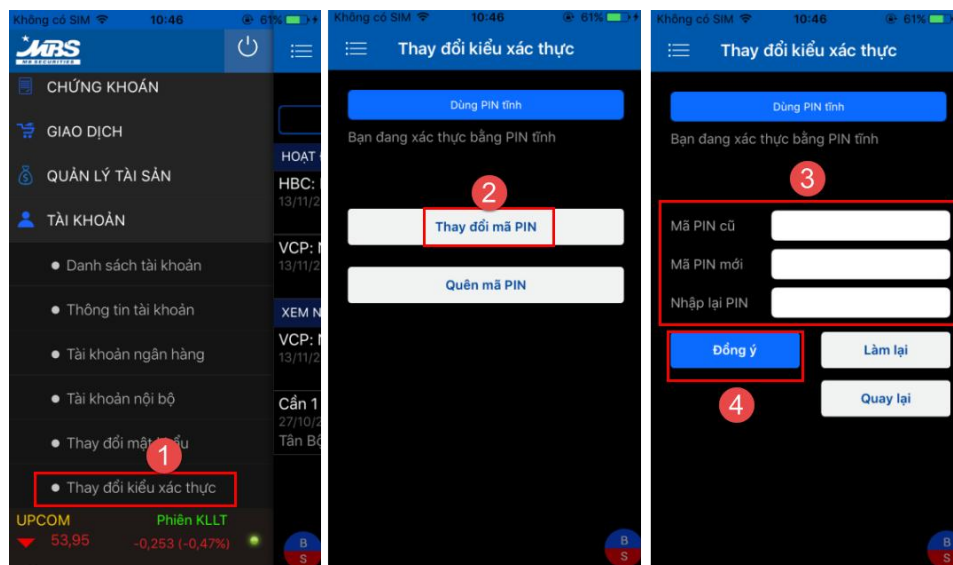
Bước 2: Điền thông tin MK cũ, MK mới, xác nhận mật khẩu mới → Bấm “Xác nhận”.



8.6 THAY ĐỔI KIỂU XÁC THỰC (MÃ PIN)

Bước 1: Truy cập menu “Tài khoản” → “Thay đổi kiểu xác thực” (1) → “Thay đổi mã PIN” (2)

Bước 2: Điền thông tin mã PIN cũ, PIN mới (3) → Bấm “Đồng ý” (4)

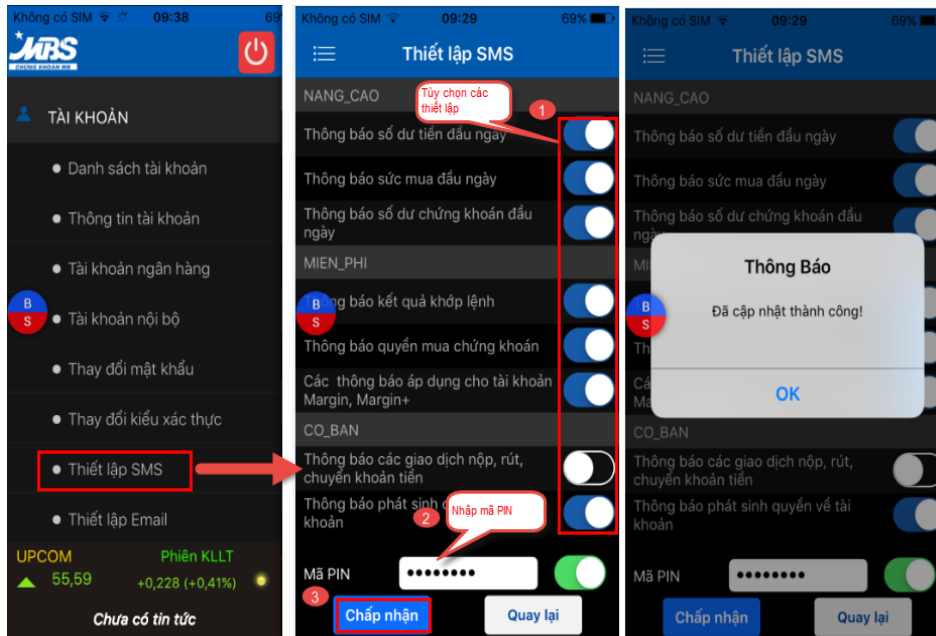


8.7 THIẾT LẬP SMS

Bước 1: Từ menu “Tài khoản” → “Thiết lập SMS”

Bước 2: Tùy chọn các thiết lập theo nhu cầu (1)

Bước 3: Nhập mã PIN (2) → Bấm “Chấp nhận”. Hiện thị thông báo cập nhật thành công



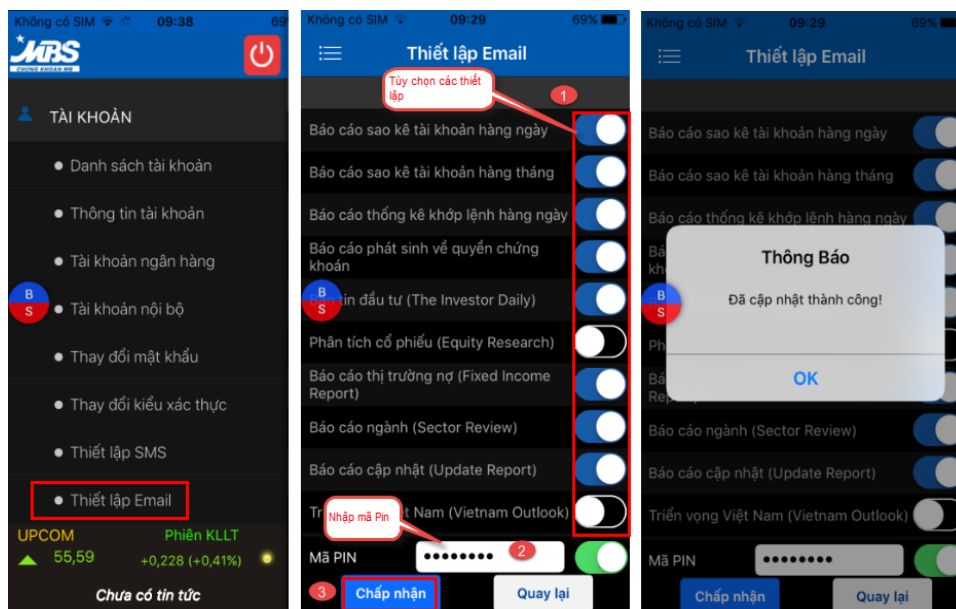
Lưu ý: Khách hàng cần nhắc khi lựa chọn thay đổi thiết lập gói SMS do mức phí MBS quy định đối với từng gói phí là khác nhau.

8.8 THIẾT LẬP EMAIL

Bước 1: Từ menu “Tài khoản” → “Thiết lập Email”

Bước 2: Tùy chỉnh các thiết lập theo nhu cầu (1)

Bước 3: Nhập mã PIN (2) → Bấm “Chấp nhận” (3) → Hiện thị thông báo cập nhật thành công → Bấm “OK”



9. THÔNG TIN LIÊN HỆ

Trong quá trình cài đặt và sử dụng M.STOCK24, Quý khách có bất kỳ câu hỏi hay vấn đề cần giải đáp, xin liên hệ với Trung tâm Chăm sóc Khách hàng của MBS:

- Email: etrading.support@mbs.com.vn
- Điện thoại: **1900 9088 nhánh 4**
- Hỗ trợ trực tuyến:



mbs.hotrotructuyen