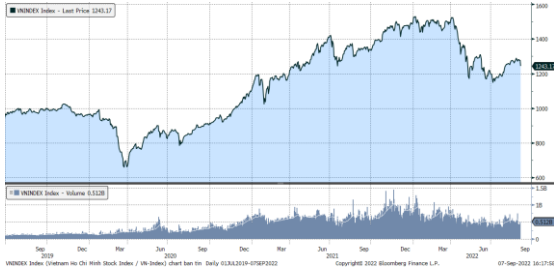


MARKET STRATEGY DAILY: PHIÊN GIẢM MẠNH NHẤT TRONG VÒNG 2 THÁNG QUA !

Báo cáo chi tiết 07/09/2022

Diễn biến chỉ số VN-Index



THỊ TRƯỜNG CƠ SỞ

	VNIndex	HNXIndex	Upcom
Đóng cửa	1243.17	284.05	90.38
Thay đổi	-34.23	-9.22	-1.26
%Chg	-2.68	-3.14	-1.37
YTD	-17.03	-40.07	-19.79
KLGD (tr.cp)	852.27	102.99	70.79
%Chg	31.78	32.00	52.59
GTGD (tỷ đ)	20,331.77	2,244.42	1,445.52
<i>Số mã tăng</i>	71	41	100
<i>Số mã giảm</i>	423	171	199
<i>Không đổi</i>	41	32	49
Vốn hóa (ngh. tỷ đ)	4942.78	293.11	1213.89
PE	13.34	16.95	14.42
PB	2.05	1.69	1.64
NĐTNN Mua (tỷ đ)	614.15	23.85	14.32
NĐTNN Bán (tỷ đ)	1,061.73	23.00	70.52
Ròng	-447.58	0.85	-56.20

THỊ TRƯỜNG HĐTTL

	Đóng cửa	Thay đổi	%Chg
VN30-Index	1268.95	-30.11	-2.32
VN30F2209	1265.00	-25.00	-1.94
VN30F2210	1263.00	-24.90	-1.93
VN30F2212	1260.00	-24.00	-1.87
VN30F2303	1250.10	-24.20	-1.90

Diễn biến thị trường:

- Thị trường giảm mạnh nhất 2 tháng qua và thanh khoản tăng đột biến là biểu hiện của áp lực bán gia tăng hoặc bán cắt lỗ sau chuỗi đi ngang kéo dài 3 tuần vừa qua. Mặc dù chỉ số chung mới giảm mạnh ở phiên hôm nay nhưng cũng đủ để xóa sạch thành quả 3 tuần trước đó. Đối với mặt bằng cổ phiếu, áp lực giảm còn mạnh hơn do thị trường vẫn duy trì được sự phân hóa và dòng tiền liên tục luân chuyển giữa các nhóm cổ phiếu. Nhịp giảm của thị trường là hoàn toàn bình thường sau khi chứng khoán thế giới đã giảm mạnh ở tuần trước, sự kỳ vọng của nhà đầu tư về câu chuyện room tín dụng cũng không có nhiều tác động đến nhóm cổ phiếu ngân hàng trong các phiên gần đây. Về kỹ thuật, chỉ số Vn-index giảm với cường độ mạnh kèm theo thanh khoản lớn là tín hiệu cần thận trọng, đặc biệt nhịp giảm diễn ra sau chuỗi đi ngang 3 tuần liền. Với phiên giảm này, chỉ số Vn-index đã đánh mất ngưỡng MA100 và có thể test lại ngưỡng MA50 trong các phiên tiếp tới.

Tin tức thế giới:

- Xuất, nhập khẩu của Trung Quốc tăng trưởng thấp hơn dự báo trong tháng 8 trước bối cảnh nhu cầu hàng hóa toàn cầu và hoạt động sản xuất trong nước suy giảm. Theo đó, kim ngạch xuất khẩu tính bằng USD tăng 7,1% trong tháng trước so với cùng kỳ năm 2021 lên 314,9 tỷ USD, theo Tổng cục Hải Quan Trung Quốc. Con số thực tế thấp hơn dự báo tăng 13% của Bloomberg đồng thời mà mức tăng thấp nhất kể từ tháng 4. Trong khi đó, nhập khẩu trong tháng 8 nhích nhẹ 0,3% sau khi tăng 2,3% trong tháng 7, thấp hơn dự báo tăng 1,1% của giới chuyên gia. Thặng dư thương mại thu hẹp còn 79,4 tỷ USD trong tháng trước. Dữ liệu mới được công bố nhất quán với xu hướng suy giảm hoạt động sản xuất tại châu Âu và châu Á thời gian gần đây, phản ánh đà tăng trưởng chậm lại của kinh tế toàn cầu. Nguyên nhân một phần xuất phát từ tình trạng sụt giảm nhu cầu thị trường trong và ngoài nước do giá năng lượng, hàng hóa và dịch vụ tăng cao. Trong khi đó, dịch bệnh Covid-19 diễn biến phức tạp trong tháng 8, buộc chính quyền một số địa phương như Nghĩa Ô (Chiết Giang) và Thành Đô (Tứ Xuyên), hai trung tâm sản xuất hàng hóa xuất khẩu lớn của Trung Quốc, ban bố lệnh phong tỏa.

Nhận định thị trường HĐTTL:

- Áp lực chốt lời mạnh về cuối phiên chiều đã khiến cả 4 HĐTTL đóng cửa giảm từ 24 đến 25 điểm. Cụ thể, VN30F2209 giảm 1,9% xuống mức 1.265 điểm, hiện đang thấp hơn 3,95 điểm so với chỉ số cơ sở VN30. Trong khi đó, tổng thanh khoản thị trường phiên hôm nay tăng 9,23% so với phiên liền trước, đạt 252.091 hợp đồng được khớp lệnh trong phiên.

NHÓM NGÀNH NH

	%Chg	YTD
Tiện ích	-2.28	-0.39
Tài chính	-2.61	-20.19
Công nghiệp	-4.06	-29.83
Hàng TD thiết yếu	-2.97	-10.92
Nguyên vật liệu	-2.39	-32.52
Hàng TD không thiết yếu	-3.04	3.17
Năng lượng	-5.30	-19.16
Y tế	-1.28	-6.70
Công nghệ thông tin	-2.30	7.53
Bất động sản	-1.94	-26.24

Top CP tác động tăng lên VNIndex

Mã	Đóng cửa	%Chg	Đóng góp vào Index
NVL	83.80	2.07	0.87
PDN	116.40	6.99	0.04
DPG	50.30	3.82	0.03
TLG	66.00	1.69	0.02
KOS	34.75	1.02	0.02

Top CP tác động giảm lên VNIndex

Mã	Đóng cửa	%Chg	Đóng góp vào Index
VCB	80.00	-3.26	-3.17
BID	37.80	-5.62	-2.76
GAS	112.00	-3.86	-2.13
VHM	59.50	-2.62	-1.75
VPB	30.30	-3.50	-1.22

Top NĐTNN mua ròng trên HSX

Mã	Đóng cửa	%Chg	GT ròng (tỷ VNĐ)
HDB	26.10	-2.25	45.86
VNM	75.70	-2.70	33.79
POW	14.00	-2.10	19.14
MSN	112.00	-2.61	12.05
HSG	21.50	-2.71	5.89

Top NĐTNN bán ròng trên HSX

Mã	Đóng cửa	%Chg	GT ròng (tỷ VNĐ)
VND	20.00	-6.54	-74.91
HPG	23.00	-2.34	-53.03
STB	24.35	-1.42	-50.29
SSI	22.55	-5.05	-43.03
GEX	23.80	-4.80	-31.57

NHẬN ĐỊNH THỊ TRƯỜNG: PHIÊN GIẢM MẠNH NHẤT TRONG VÒNG 2 THÁNG QUA !

Thị trường chứng khoán Châu Á xuống mức thấp nhất kể từ tháng 5/2020 khi xuất, nhập khẩu của Trung Quốc tăng chậm lại trong tháng 8, tỷ giá JPY/USD thủng mốc 143.

Đồng yên của Nhật thủng mốc 143 JPY đổi 1 USD, mức thấp nhất kể từ tháng 8/1998 trong bối cảnh Ngân hàng trung ương Nhật Bản tiếp tục theo đuổi chiến lược chính sách tiền tệ nới lỏng dù nhiều cơ quan đồng cấp tại các nền kinh tế phát triển khác liên tục nâng lãi suất trong thời gian qua. Nhà đầu tư đặc biệt quan tâm tới diễn biến chính sách tiền tệ của một số ngân hàng trong tuần này. Ngân hàng trung ương châu Âu (ECB) có thể sẽ tăng lãi suất lần thứ hai liên tiếp với mức tăng 0,75%, cao nhất kể từ năm 1999. Bank of Canada được dự báo tiếp tục tăng lãi suất trong vài ngày tới. Trong khi đó, Ngân hàng trung ương Australia ngày 5/9 nâng lãi suất thêm 0,5%, càng làm trầm trọng hơn đà bán tháo đồng yên.

Thị trường Nhật Bản, Hàn Quốc lần lượt giảm 0,71% và 1,39%. Chỉ số ASX 200 của Australia và chỉ số NZX 50 của New Zealand cũng lần lượt giảm 1,42% và 0,6%. Thị trường Trung Quốc hồi phục khi chỉ số Shanghai Composite tăng 0,09%, chỉ số Shenzhen Component cũng tăng 0,42%. Trong khi đó, thị trường Hong Kong tiếp tục giảm 0,98%.

Thị trường chứng khoán Mỹ giảm điểm mạnh trong phiên giao dịch đầy biến động vào ngày thứ Ba (6/9), khi nhà đầu tư nghiên ngấm về ảnh hưởng của những dữ liệu kinh tế khả quan và lãi suất thực tế tăng lên đối với chiến dịch thắt chặt chính sách tiền tệ quyết liệt của Cục Dự trữ Liên bang Mỹ (Fed). Hôm thứ Hai, thị trường tài chính Mỹ đóng cửa nghỉ lễ Lao động (Labor Day). Trước đó, thị trường đã có một phiên giảm điểm mạnh vào hôm thứ Sáu, với chỉ số S&P 500 đóng cửa ở mức thấp nhất kể từ tháng 7.

Thị trường trong nước có phiên giảm mạnh nhất trong vòng 2 tháng qua sau chuỗi đi ngang kéo dài 3 tuần và chỉ số Vn-Index không thể dứt điểm ngưỡng cản 1.286 điểm. Gây áp lực cho thị trường là việc khối ngoại bán ròng mạnh trong những phiên gần đây.

Dừng lúc đóng cửa, chỉ số VN-Index giảm 34,23 điểm (- 2,68%) còn 1.243,17 điểm, bên cạnh đó chỉ số VN30 cũng sụt 30,11 điểm (- 2,32%) xuống 1.268,95 điểm. Độ rộng thị trường nghiêng về bên bán, toàn thị trường có 71 mã tăng/423 mã giảm, ở rổ VN30 chỉ có 1 mã tăng và 29 mã giảm. Nhóm Midcap và Smallcap cũng giảm lần lượt 3,46% và 2,86%.

Các cổ phiếu lớn gây áp lực lên thị trường phiên này là: VCB (-3,26%), BID (-5,62%), GAS (-3,86%), VHM (-2,62%), VPB (-3,5%),... đã lần ợt nỗ lực tăng giá ở các cổ phiếu lớn khác như: NVL (+2,07%), PDN (+6,99%), DPG (+3,82%), TLG (+1,69%), KOS (+1,02%),...

Thanh khoản khớp lệnh sàn HOSE tiếp tục tăng lên mức 18.827 tỷ đồng so với mức 13.118 tỷ đồng ở phiên hôm qua và mức bình quân

14.200 tỷ đồng của tuần trước. Tổng cộng có 797 triệu cổ phiếu được chuyển nhượng thành công so với mức bình quân 588 triệu cổ phiếu 10 ngày trước đó.

Khối ngoại bán ròng 517,59 tỷ đồng trên toàn thị trường. Lực bán tập trung ở các cổ phiếu như: VND, HPG, STB, SSI, GEX,... Ở chiều ngược lại, HDB, VNM, POW, MSN, HSG,... là những cổ phiếu được nhà đầu tư nước ngoài bán ròng trong phiên này.

Tóm lại, thị trường giảm mạnh nhất 2 tháng qua và thanh khoản tăng đột biến là biểu hiện của áp lực bán gia tăng hoặc bán cắt lỗ sau chuỗi đi ngang kéo dài 3 tuần vừa qua. Mặc dù chỉ số chung mới giảm mạnh ở phiên hôm nay nhưng cũng đủ để xóa sạch thành quả 3 tuần trước đó. Đối với mặt bằng cổ phiếu, áp lực giảm còn mạnh hơn do thị trường vẫn duy trì được sự phân hóa và dòng tiền liên tục luân chuyển giữa các nhóm cổ phiếu. Nhịp giảm của thị trường là hoàn toàn bình thường sau khi chứng khoán thế giới đã giảm mạnh ở tuần trước, sự kỳ vọng của nhà đầu tư về câu chuyện room tín dụng cũng không có nhiều tác động đến nhóm cổ phiếu ngân hàng trong các phiên gần đây. Về kỹ thuật, chỉ số Vn-index giảm với cường độ mạnh kèm theo thanh khoản lớn là tín hiệu cần thận trọng, đặc biệt nhịp giảm diễn ra sau chuỗi đi ngang 3 tuần liền. Với phiên giảm này, chỉ số Vn-index đã đánh mất ngưỡng MA100 và có thể test lại ngưỡng MA50 trong các phiên tiếp tới.

Đồ thị kỹ thuật VNINDEX



VNINDEX Index (Vietnam Ho Chi Minh Stock Index / VN-Index) Đồ thị kỹ thuật VNINDEX Daily 02JAN2020-07SEP2022

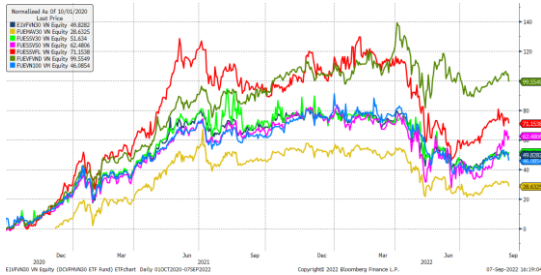
Copyright© 2022 Bloomberg Finance L.P.

07-Sep-2022 16:18:53

Chỉ số tham chiếu

	Đóng cửa	%Chg	YTD
VN30 Index	1268.95	-2.32	-17.37
VN50 Index	2047.78	-2.60	-22.45
VN FinLead	1727.24	-2.95	-20.79
VN Diamond	1880.52	-2.68	-4.68
VN100 Index	1223.85	-2.66	-19.71

Diễn biến các Quỹ ETF nội địa YTD



ETFs nội địa

	Đóng cửa	%Chg	KLGD
E1VFN30	21.8	-0.68	1,237,900
FUEMA30	15.05	-2.08	149,200
FUSSV30	16.24	0.31	5,400
FUSSV50	20.96	1.60	7,800
FUSSVFL	17.8	-1.87	46,500
FUEVFND	26.9	-2.50	891,100
FUEVN100	16.42	-2.26	257,000

Dòng vốn NĐTNN qua ETFs nội

+/- Dòng vốn (tỷ đồng)	1 ngày	YTD
E1VFN30	-19.50	-846.88
FUEMA30	-0.16	-28.65
FUSSV30	-0.07	1.34
FUSSV50	-0.07	-5.41
FUSSVFL	-0.30	1,326.30
FUEVFND	-12.60	5,230.45
FUEVN100	-3.58	-161.11

Dòng vốn NĐTNN qua ETFs ngoại

+/- Dòng vốn (tr. USD)	1 ngày	YTD
VanEck Vectors VN	0.00	-42.65
Xtrackers FTSE VN	0.00	8.44
Fubon FTSE VN	0.00	243.89
Premia MSCI VN	0.00	1.79
Kim KINDEX VN VN30	0.00	7.99
DCVMVN30 ETF Fund	0.00	-58.52
Asian Growth CUBS	0.00	0.00

Nguồn: Bloomberg

Xu hướng dòng vốn ETFs

Thị trường gặp áp lực chốt lời mạnh về cuối phiên giao dịch hôm nay đã khiến các chỉ số chính khép phiên chìm trong sắc đỏ. Cụ thể, VN30 Index đóng cửa giảm 2,32%, VN100 Index đóng cửa giảm 2,66%, VN Finlead đóng cửa giảm 2,95% và VN Diamond đóng cửa giảm 2,68%.

Tương tự, các chứng chỉ quỹ ETFs cũng ghi nhận diễn biến không mấy tích cực. Cụ thể, E1VFN30 tham chiếu VN30 index đóng cửa giảm 0,68%, FUSSVFL tham chiếu VN Finlead đóng cửa giảm 1,87% và FUEVFND tham chiếu VN Diamond index đóng cửa giảm 2,5%.

Tổng khối lượng giao dịch ETFs trên thị trường giảm 11,11% so với phiên liền trước, đạt hơn 2,59 triệu chứng chỉ quỹ được khớp lệnh trong phiên, tương đương tổng giá trị khoảng 58,89 tỷ đồng. Trong đó thanh khoản tập trung chủ yếu ở E1VFN30 (27 tỷ đồng) và FUEVFND (24,28 tỷ đồng)...

Giao dịch khối ngoại phiên này diễn biến kém khả quan khi nhà đầu tư nước ngoài tiếp tục bán ròng với 36,28 tỷ đồng qua kênh ETFs nội trong phiên giao dịch hôm nay. Lực bán tập trung chủ yếu vào FUEVFND (-12,6 tỷ đồng), E1VFN30 (-19,5 tỷ đồng)...

THỊ TRƯỜNG THẾ GIỚI

Chỉ số	Điểm số	%Chg	YTD
Dow Jones	31,145.3	-0.55	-14.29
S&P500	3,908.2	-0.41	-18.00
VIX	26.6	-1.30	54.24
DJ Futures	31,174.0	0.03	-13.95
S&P Futures	3,914.0	0.09	-17.75
Nikkei 225	27,430.3	-0.71	-4.73
KOSPI	2,376.5	-1.39	-20.19
Shanghai	3,246.3	0.09	-10.81
Hang Seng	19,044.3	-0.83	-18.61
ASX	6,729.3	-1.42	-9.61
FTSE 100	7,245.4	-0.75	-1.88
DAX	12,855.0	-0.13	-19.07
CAC40	6,086.9	-0.29	-14.90

THỊ TRƯỜNG HÀNG HÓA

	Giá (USD)	%Chg	YTD
Vàng	1705	0.17	-6.79
Dầu WTI	87.3	0.48	16.07
Dầu Brent	93.27	0.47	19.92

THỊ TRƯỜNG NGOẠI TỆ

	Giá	%Chg	YTD
BBDXY*	1314.27	0.21	12.00
USD/JPY	144.11	-0.91	-20.14
USD/CNY	6.977	-0.32	-8.90
EUR/USD	0.99	-0.04	-12.93
GBP/USD	1.149	-0.26	-15.09

(*) Bloomberg Dollar Spot Index

Tin tức thế giới: Xuất, nhập khẩu của Trung Quốc tăng chậm lại trong tháng 8!

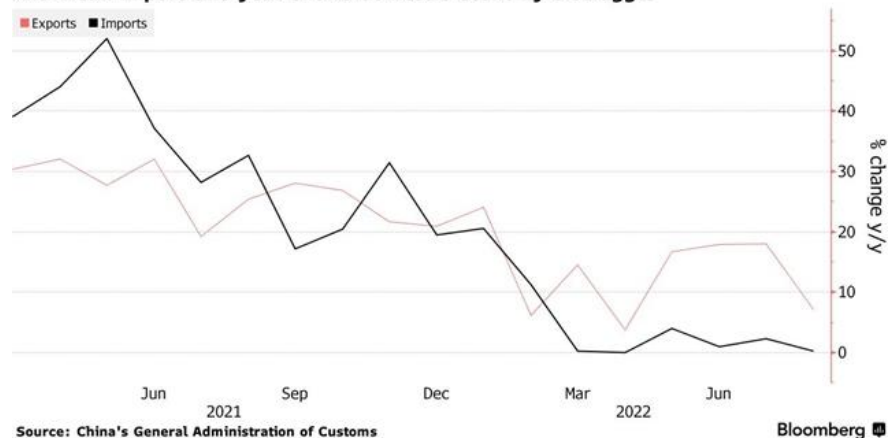
Xuất, nhập khẩu của Trung Quốc tăng trưởng thấp hơn dự báo trong tháng 8 trước bối cảnh nhu cầu hàng hóa toàn cầu và hoạt động sản xuất trong nước suy giảm.

Theo đó, kim ngạch xuất khẩu tính bằng USD tăng 7,1% trong tháng trước so với cùng kỳ năm 2021 lên 314,9 tỷ USD, theo Tổng cục Hải Quan Trung Quốc. Con số thực tế thấp hơn dự báo tăng 13% của Bloomberg đồng thời mà mức tăng thấp nhất kể từ tháng 4.

Trong khi đó, nhập khẩu trong tháng 8 nhích nhẹ 0,3% sau khi tăng 2,3% trong tháng 7, thấp hơn dự báo tăng 1,1% của giới chuyên gia. Thặng dư thương mại thu hẹp còn 79,4 tỷ USD trong tháng trước.

Export Slow

And weak import this year shows domestic economy's struggle



Tăng trưởng xuất khẩu (đường màu hồng) và nhập khẩu (đường màu đen) của Trung Quốc trong tháng 8 thấp hơn tháng trước đó.

Ảnh: Bloomberg.

Dữ liệu mới được công bố nhất quán với xu hướng suy giảm hoạt động sản xuất tại châu Âu và châu Á thời gian gần đây, phản ánh đà tăng trưởng chậm lại của kinh tế toàn cầu.

Nguyên nhân một phần xuất phát từ tình trạng sụt giảm nhu cầu thị trường trong và ngoài nước do giá năng lượng, hàng hóa và dịch vụ tăng cao. Trong khi đó, dịch bệnh Covid-19 diễn biến phức tạp trong tháng 8, buộc chính quyền một số địa phương như Nghĩa Ô (Chiết Giang) và Thành Đô (Tứ Xuyên), hai trung tâm sản xuất hàng hóa xuất khẩu lớn của Trung Quốc, ban bố lệnh phong tỏa.

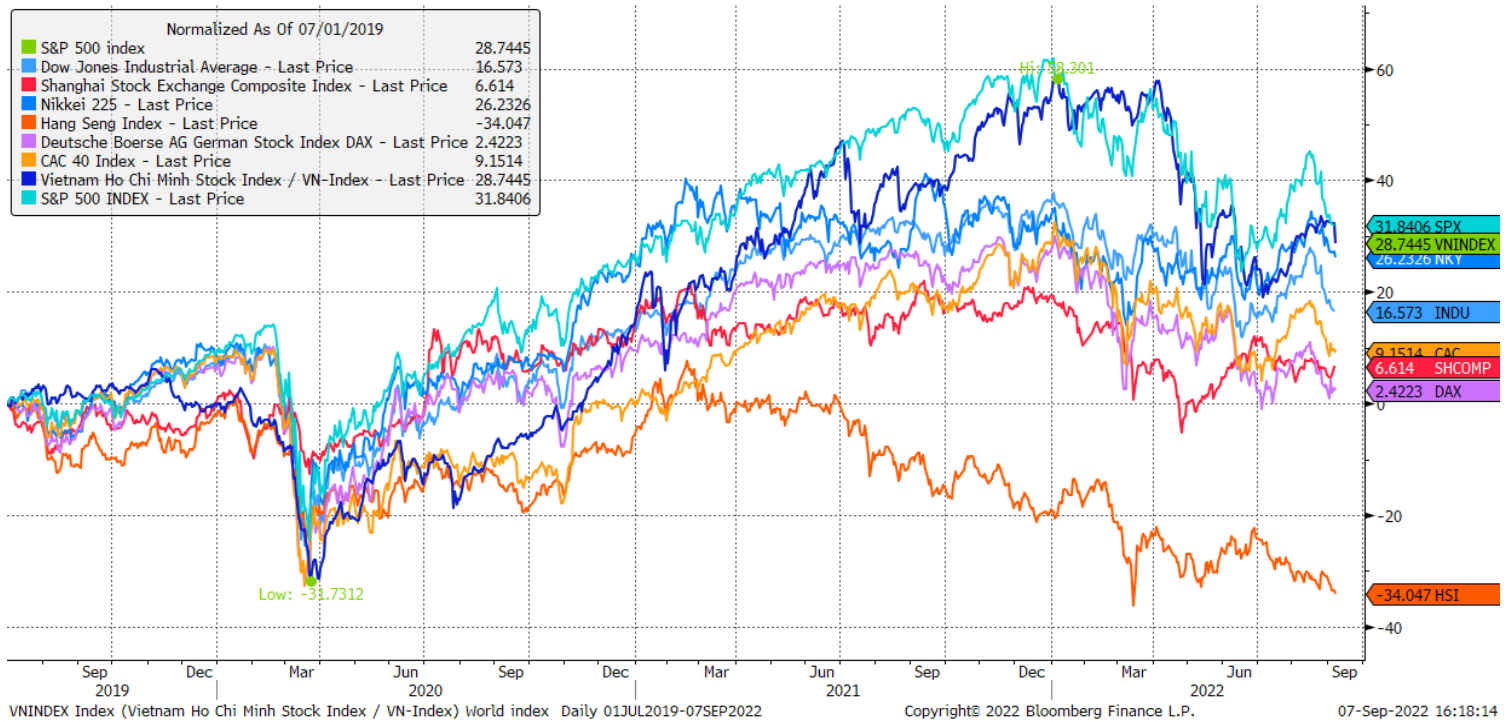
Bên cạnh đó, sản lượng công nghiệp nội địa của quốc gia đông dân nhất thế giới giảm tháng thứ hai liên tiếp trong tháng vừa qua vì thiếu điện, thị trường bất động sản suy yếu và dịch bệnh.

Tăng trưởng xuất khẩu chậm lại làm gia tăng khó khăn đối với nền kinh tế hai thế giới, vốn đang đứng trước một loạt các "cơn gió chống". Đồng nhân dân tệ, hiện đang ở ngưỡng thấp nhất hai năm so với đồng USD, có thể tiếp tục suy yếu trong bối cảnh Ngân hàng Nhân dân Trung Quốc duy trì chính sách tiền tệ nới lỏng nhằm hỗ trợ đà phục hồi của nền kinh tế.

Nguồn: Bloomberg.

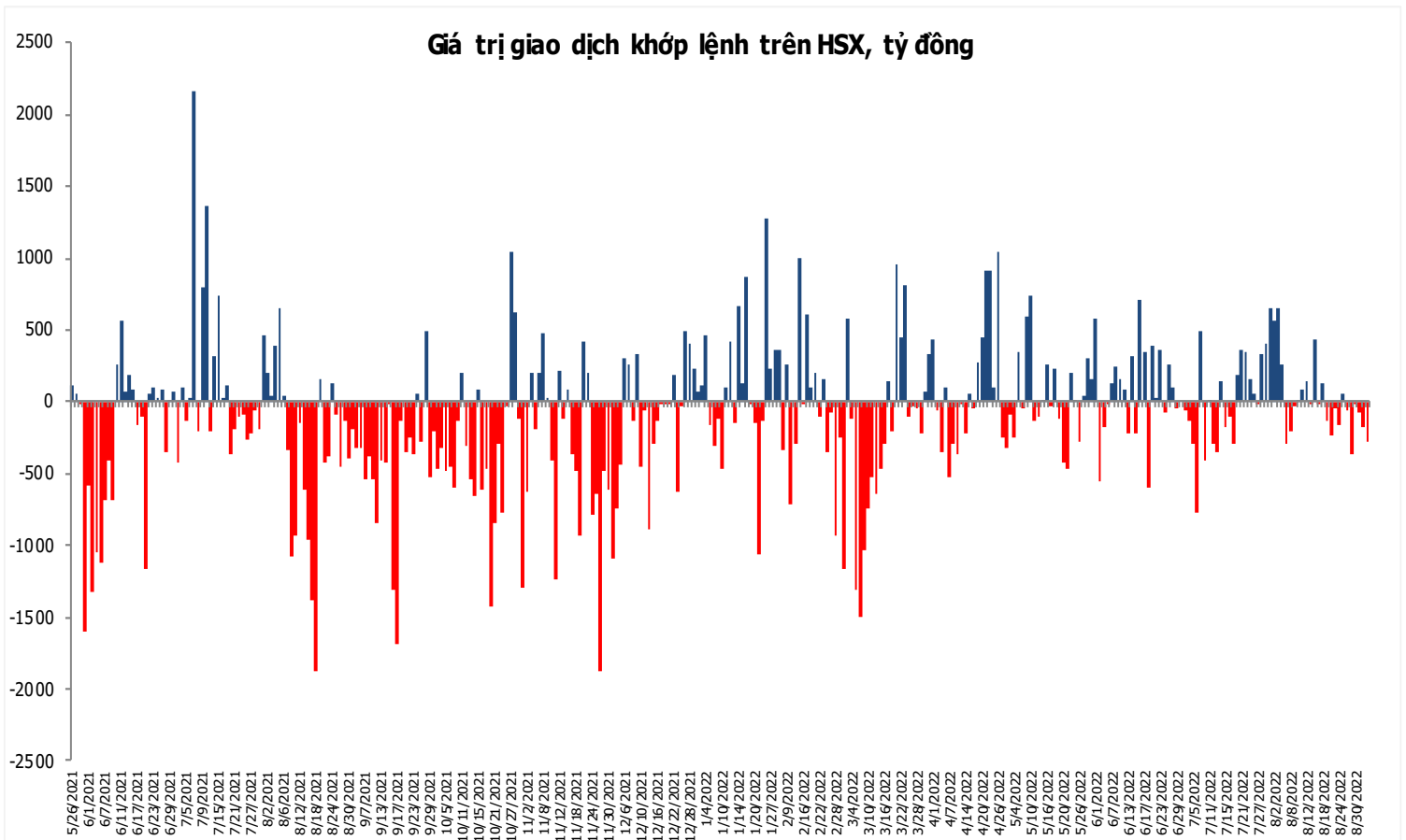
Đồ thị so sánh VNINDEX và các thị trường quốc tế

Stock Market Index - Major World Indices



Đồ thị giá trị mua/bán ròng khớp lệnh của NĐTNN trên sàn HSX

Giá trị giao dịch khớp lệnh trên HSX, tỷ đồng



Nguồn: Bloomberg, Finpro

Liên hệ Phòng nghiên cứu khách hàng cá nhân:

Trần Hoàng Sơn	Trưởng bộ phận/Kiểm soát	son.tranhoang@mbs.com.vn
Ngô Quốc Hưng	Chuyên Viên Nghiên cứu cao cấp	hung.ngoquoc@mbs.com.vn
Phạm Văn Quỳnh	Chuyên viên Nghiên cứu	quynh.phamvan@mbs.com.vn
Nguyễn Quỳnh Hoa	Chuyên viên Nghiên cứu	hoa.nguyenquynh@mbs.com.vn
Nguyễn Hòa Hợp	Chuyên viên Nghiên cứu	hop.nguyenhoa@mbs.com.vn
Đặng Duy Việt	Chuyên viên Nghiên cứu	viet.dangduy@mbs.com.vn

Hệ Thống Khuyến Nghị: Hệ thống khuyến nghị của MBS được xây dựng dựa trên mức chênh lệch của giá mục tiêu 12 tháng và giá cổ phiếu trên thị trường tại thời điểm đánh giá

Xếp hạng	Khi (giá mục tiêu – giá hiện tại)/giá hiện tại
MUA	$\geq 20\%$
KHẢ QUAN	Từ 10% đến 20%
PHÙ HỢP THỊ TRƯỜNG	Từ -10% đến +10%
KÉM KHẢ QUAN	Từ -10% đến -20%
BÁN	$\leq -20\%$

CÔNG TY CỔ PHẦN CHỨNG KHOÁN MB (MBS)

Được thành lập từ tháng 5 năm 2000 bởi Ngân hàng TMCP Quân đội (MB), Công ty CP Chứng khoán MB (MBS) là một trong 5 công ty chứng khoán đầu tiên tại Việt Nam, Sau nhiều năm không ngừng phát triển, MBS đã trở thành một trong những công ty chứng khoán hàng đầu Việt Nam cung cấp các dịch vụ bao gồm: môi giới, nghiên cứu và tư vấn đầu tư, nghiệp vụ ngân hàng đầu tư, và các nghiệp vụ thị trường vốn. Mạng lưới chi nhánh và các phòng giao dịch của MBS đã được mở rộng và hoạt động có hiệu quả tại nhiều thành phố trọng điểm như Hà Nội, TP, HCM, Hải Phòng và các vùng chiến lược khác. Khách hàng của MBS bao gồm các nhà đầu tư cá nhân và tổ chức, các tổ chức tài chính và doanh nghiệp. Là thành viên Tập đoàn MB, MBS có nguồn lực lớn về con người, tài chính và công nghệ để có thể cung cấp cho Khách hàng các sản phẩm và dịch vụ phù hợp mà rất ít các công ty chứng khoán khác có thể cung cấp.

MBS tự hào được nhìn nhận là:

- Công ty môi giới hàng đầu, đứng đầu thị phần môi giới từ năm 2009.
- Công ty nghiên cứu có tiếng nói trên thị trường với đội ngũ chuyên gia phân tích có kinh nghiệm, cung cấp các sản phẩm nghiên cứu về kinh tế và thị trường chứng khoán;
- Nhà cung cấp đáng tin cậy các dịch vụ về nghiệp vụ ngân hàng đầu tư cho các công ty quy mô vừa.

Tuyên bố miễn trách nhiệm: Bản quyền năm 2022 thuộc về Công ty CP Chứng khoán MB (MBS). Những thông tin sử dụng trong báo cáo được thu thập từ những nguồn đáng tin cậy và MBS không chịu trách nhiệm về tính chính xác của chúng. Quan điểm thể hiện trong báo cáo này là của (các) tác giả và không nhất thiết liên hệ với quan điểm chính thức của MBS. Không một thông tin cũng như ý kiến nào được viết ra nhằm mục đích quảng cáo hay khuyến nghị mua/bán bất kỳ chứng khoán nào. Báo cáo này không được phép sao chép, tái bản bởi bất kỳ cá nhân hoặc tổ chức nào khi chưa được phép của MBS.

MBS HỢI SỞ

Tòa nhà MB, số 21 Cát Linh, Đống Đa, Hà Nội
ĐT: + 84 24 7304 5688 - Fax: + 84 24 3726 2601
Webiste: www.mbs.com.vn