

## DÒNG TIỀN NỘI THỜ Ở VỚI TIN HỖ TRỢ

### Diễn biến thị trường

- Thị trường khép lại một tuần giảm điểm dù có thông tin hỗ trợ giảm lãi suất vào phiên giữa tuần, bên cạnh đó đây cũng là tuần cơ cấu danh mục của các quỹ ETF với lượng mua nhiều hơn bán. Thanh khoản tuần này tăng so với tuần trước chủ yếu là do dòng tiền từ khối ngoại, trong khi dòng tiền nội tỏ ra thận trọng.
- Về kỹ thuật, khả năng thị trường lại duy trì trạng thái đi ngang trong biên độ hẹp ở tuần sau, thanh khoản cũng được dự báo sẽ giảm so với tuần này. Nhà đầu tư không nên lướt sóng trong bối cảnh thanh khoản ở mức thấp. Vùng hỗ trợ cho chỉ số Vn-index ở khu vực 1.030 – 1.033 điểm, thanh khoản thấp nên dòng tiền cũng không lưu trú quá 1 vòng T+ ở các nhóm cổ phiếu tín hiệu như: đầu tư công, dầu khí, thép, sản xuất điện,...

### Nhận định thị trường HĐTL

- Áp lực bán mạnh từ nhóm cổ phiếu trụ trong phiên chiều đã khiến cả 4 HĐTL đóng cửa giảm từ 0,5 đến 10,5 điểm. Trong đó, VN30F2303 giảm 0,23% xuống mức 1045,1 điểm, hiện đang thấp hơn 2,61 điểm so với chỉ số cơ sở VN30.
- Trong khi đó, tổng thanh khoản thị trường phiên hôm nay giảm 14,73% so với phiên liền trước, đạt 299.181 hợp đồng được khớp lệnh trong phiên.

### Tin kinh tế thế giới

- Mỹ: Ngành ngân hàng gặp khó, nhưng khủng hoảng thì chưa.  
*Hiện tại, hệ thống ngân hàng toàn cầu đang gặp nhiều khó khăn. Tuy nhiên, một loạt chỉ số cho thấy tình hình chung vẫn tốt hơn nhiều so với cuộc khủng hoảng năm 2008.*

### Diễn biến chỉ số VN-Index



### Thị trường cơ sở

	VNIndex	HNXIndex	Upcom
<b>Đóng cửa</b>	1.045,14	204,47	76,43
<b>Thay đổi</b>	-2,26	0,28	0,41
<b>%Chg</b>	-0,22	0,14	0,54
<b>YTD</b>	3,78	-0,41	6,67
<b>KLGD (tr.cp)</b>	564,93	49,73	36,68
<b>%Chg</b>	5,66	-5,97	17,97
<b>GTGD (tỷ đ)</b>	10.289,42	766,84	289,35
<i>Số mã tăng</i>	187	78	145
<i>Số mã giảm</i>	178	83	130
<i>Không đổi</i>	83	62	114
<b>Vốn hóa (ngh. tỷ đ)</b>	4.169,58	238,11	983,13
<b>PE</b>	13,63	18,54	
<b>PB</b>	1,66	1,15	
<b>NĐTNN Mua (tỷ đ)</b>	3.699,96	108,69	7,82
<b>NĐTNN Bán (tỷ đ)</b>	3.084,41	3,76	8,88
<b>Ròng</b>	615,55	104,93	-1,06

### Thị trường HĐTL

	Đóng cửa	Thay đổi	%Chg
<b>VN30-Index</b>	1047,71	0,72	0,07
<b>VN30F2304</b>	1045,10	-2,40	-0,23
<b>VN30F2305</b>	1041,10	-10,50	-1,00
<b>VN30F2306</b>	1041,00	-0,50	-0,05
<b>VN30F2309</b>	1039,50	-4,00	-0,38

## Diễn biến thị trường

- Chứng khoán toàn cầu phục hồi sau khi First Republic Bank và Credit Suisse Bank được cứu. Thị trường tiền tệ vẫn đang đặt cược lớn vào khả năng Fed tăng lãi suất với bước nhảy 0,25 điểm phần trăm vào tuần tới. Sau cuộc họp ngày thứ Năm, Chủ tịch Christine Lagarde miêu tả động thái tăng lãi suất lần này của ECB là “quyết định mạnh mẽ” để đưa lạm phát về tầm kiểm soát.
- Thị trường trong nước khép lại một tuần giảm điểm dù có thông tin hỗ trợ giảm lãi suất vào phiên giữa tuần, bên cạnh đó đây cũng là tuần cơ cấu danh mục của các quỹ ETF với lượng mua nhiều hơn bán. Thanh khoản tuần này tăng so với tuần trước chủ yếu là do dòng tiền từ khối ngoại.
- Dừng lúc đóng cửa, chỉ số VN-Index giảm 2,26 điểm (-0,22%) xuống 1.045,14 điểm, trong khi đó chỉ số VN30 nhích nhẹ 0,72 điểm (+0,07%) lên 1.047,71 điểm. Độ rộng thị trường ở mức cân bằng, toàn thị trường có 187 mã tăng/178 mã giảm, ở rổ Vn30 có 16 mã tăng trong khi cũng có 11 mã giảm. Nhóm midcap và smallcap ngược dòng với mức tăng lần lượt 0,24% và 0,2%.
- Các cổ phiếu lớn gây áp lực lên thị trường phiên này là: VCB (-2,2%), VHM (-2,58%), VNM (-2,49%), HPG (-2,16%), GAS (-0,86%),... đã lần lượt nỗ lực tăng giá ở các cổ phiếu lớn khác như: VJC (+6,76%), VPB (+1,29%), HDB (+3,64%), VRE (+1,9%), BVH (+2,88%),...
- Thanh khoản trên toàn thị trường đạt 11.338 tỷ đồng, tăng 7,5% so với phiên hôm qua, qua đó đưa thanh khoản bình quân tuần này cao hơn 18% so với tuần trước.
- Khối ngoại mua ròng 708,68 tỷ đồng trên toàn thị trường. Lực mua tập trung tại các cổ phiếu như: SHB, NVL, VND, SSI, DCM,... Ở chiều ngược lại: HPG, STB, VNM, PLX, VHM,... là những cổ phiếu bị nhà đầu tư nước ngoài bán ròng trong phiên này.
- Trong khi chứng khoán thế giới “xanh mướt” thì thị trường trong nước lại ngược dòng dù có lực cầu ngoại mua ròng rất mạnh. Tuần này thị trường được hỗ trợ bởi thông tin giảm lãi suất nhưng có thể thấy lực cầu nội cũng không mấy hào hứng. Về kỹ thuật, khả năng thị trường lại duy trì trạng thái đi ngang trong biên độ hẹp ở tuần sau, thanh khoản cũng được dự báo sẽ giảm so với tuần này. Nhà đầu tư không nên lướt sóng trong bối cảnh thanh khoản ở mức thấp. Vùng hỗ trợ cho chỉ số Vn-index ở khu vực 1.030 – 1.033 điểm, thanh khoản thấp nên dòng tiền cũng không lưu trú quá 1 vòng T+ ở các nhóm cổ phiếu tín hiệu như: đầu tư công, dầu khí, thép, sản xuất điện,...

## Nhóm ngành

	%Chg	YTD
Tiện ích	0,12	6,59
Tài chính	0,46	6,96
Công nghiệp	1,42	1,93
Hàng TD thiết yếu	-1,02	-4,72
Nguyên vật liệu	-0,86	9,35
Hàng TD không thiết yếu	-0,54	-7,64
Năng lượng	-0,21	8,29
Y tế	0,56	0,11
Công nghệ thông tin	-0,20	2,43
Bất động sản	0,04	-3,84

## Top CP tác động tăng lên VNIndex

Mã	Đóng cửa	%Chg	Đóng góp vào Index
VJC	108,90	6,76	0,99
VPB	19,70	1,29	0,43
HDB	18,50	3,64	0,42
VRE	29,50	1,90	0,32
BVH	50,00	2,88	0,27

## Top CP tác động giảm lên VNIndex

Mã	Đóng cửa	%Chg	Đóng góp vào Index
VCB	89,00	-2,20	-2,31
VHM	43,35	-2,58	-1,21
VNM	74,50	-2,49	-0,97
HPG	20,40	-2,16	-0,64
GAS	103,70	-0,86	-0,43

## Top NĐTNN mua ròng trên HSX

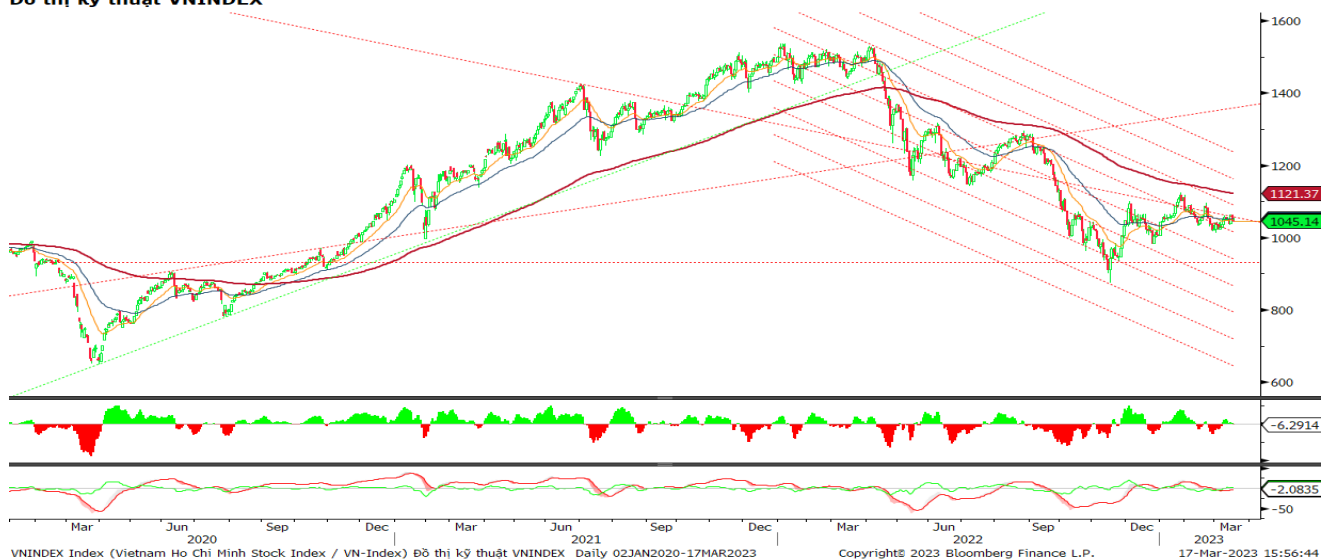
Mã	Đóng cửa	%Chg	GT ròng (tỷ VNĐ)
SHB	10,25	1,49	185,06
NVL	11,50	3,14	126,11
VND	15,00	1,35	124,08
SSI	20,30	0,74	103,70
DCM	24,00	2,56	101,77

## Top NĐTNN bán ròng trên HSX

Mã	Đóng cửa	%Chg	GT ròng (tỷ VNĐ)
HPG	20,40	-2,16	-399,51
STB	25,05	1,83	-224,17
VNM	74,50	-2,49	-140,81
PLX	35,40	-2,61	-77,62
VHM	43,35	-2,58	-65,39

## Xu hướng kỹ thuật chỉ số VN-Index

Đồ thị kỹ thuật VNINDEX



### Xu hướng dòng vốn ETF

- Áp lực bán lớn về cuối phiên hôm nay đã lần át đà tăng điểm trước đó, với các chỉ số chính khép phiên dao động quanh mốc tham chiếu. Cụ thể, VN30 Index đóng cửa tăng 0,07%, VN100 Index đóng cửa tăng 0,12%, VNFinlead Index đóng cửa tăng 0,63% và chỉ có VNDiamond Index đóng cửa giảm 0,30%.
- Trong khi đó, các chứng chỉ quỹ ETFs lại ghi nhận diễn biến tích cực hơn đôi chút. Cụ thể, E1VFN30 tham chiếu VN30 Index đóng cửa tăng 0,17%, FUEVFN30 tham chiếu VN Diamond đóng cửa tăng 0,23% và FUESSVFL tham chiếu VN Finlead đóng cửa tăng 0,33%.
- Tổng khối lượng giao dịch ETFs trên thị trường giảm 90,27% so với phiên liền trước, đạt hơn 0,67 triệu chứng chỉ quỹ được khớp lệnh trong phiên, tương đương tổng giá trị khoảng 12,86 tỷ đồng. Trong đó thanh khoản tập trung chủ yếu ở E1VFN30 (4,641 tỷ đồng) và FUEVFN30 (6,817 tỷ đồng).
- Giao dịch khối ngoại phiên này diễn biến kém khả quan khi nhà đầu tư nước ngoài tiếp tục bán ròng với 16,37 tỷ đồng qua kênh ETFs nội trong phiên giao dịch hôm nay. Lực bán tập trung chủ yếu vào FUESSVFL (-9,17 tỷ đồng), FUEVFN30 (-4,81 tỷ đồng).

### Diễn biến quỹ ETF nội địa



### Dòng vốn NĐTNN qua ETFs nội

+/- Dòng vốn (tỷ đồng)	1 ngày	YTD
E1VFN30	-2,18	-682,08
FUEMAV30	0,12	-42,85
FUESSV30	-0,14	4,13
FUESSV50	0,00	-59,34
FUESSVFL	-9,17	1.850,32
FUEVFN30	-4,81	7.327,60
FUEVN100	-0,20	-207,68

## Tin tức thế giới

- Theo Bloomberg, thị trường đang phản ứng như thể hệ thống ngân hàng đã rơi vào khủng hoảng. Lợi suất trái phiếu Kho bạc Mỹ kỳ hạn hai năm đã giảm 120 điểm cơ bản so với tuần trước. Lợi suất trái phiếu xuống thấp cho thấy kỳ vọng về việc ngân hàng trung ương giảm tốc độ nâng lãi suất do khủng hoảng từ hệ thống ngân hàng. Trong kinh tế học, khái niệm “lời tiên tri tự ứng nghiệm” (self-fulfilling prophecy) được hiểu là những dự đoán trở thành sự thật bởi mọi người tin vào chúng. Chỉ trong vài ngày, thị trường đã buộc Cục Dự trữ Liên bang Mỹ (Fed) và Ngân hàng trung ương Thụy Sĩ (SNB) can thiệp để giải cứu các ngân hàng. Tuy nhiên, một loạt số liệu chỉ ra rằng dù hệ thống ngân hàng toàn cầu đang gặp áp lực lớn, một cuộc khủng hoảng tương tự như năm 2008 vẫn còn khá xa. Sau khi cắm đầu vào ngày 13/3, chỉ số ngân hàng khu vực S&P 1500 đã không thể duy trì một đợt phục hồi mạnh mẽ, nhưng cũng không tụt lại xuống mức thấp nhất. Các nhà đầu tư thường định giá cổ phiếu ngân hàng theo bội số của vốn chủ sở hữu - hay tài sản trừ đi nợ phải trả. Hiện nay, vốn hóa các ngân hàng lớn trong chỉ số KBW đã đi xuống dưới vốn chủ sở hữu. Tuy nhiên, chỉ số này vẫn cao hơn nhiều so với mức đáy trong cuộc khủng hoảng năm 2008. Tương tự, các ngân hàng châu Âu hiện vẫn có mức vốn hóa/vốn chủ sở hữu cao hơn so với thời kỳ khủng hoảng nợ khu vực đồng euro năm 2010. Tình hình đối với các ngân hàng chắc chắn vẫn căng thẳng, những chưa đến mức có thể được gọi là “một cuộc khủng hoảng”. Một thước đo khác về sức mạnh ngân hàng cũng cho thấy có ít lý do để lo ngại, ít nhất là trong thời điểm hiện nay. “Chênh lệch Ted” - chênh lệch giữa lãi suất mà các ngân hàng tại London cho vay lẫn nhau (LIBOR) và lãi suất tín phiếu Kho bạc kỳ hạn tương ứng cho thấy hiện vẫn chưa có quá nhiều điều đáng ngại. Mức chênh lệch càng cao thì sự mất lòng tin giữa các ngân hàng càng lớn. Hiện tại, vẫn chưa có bằng chứng cho thấy lòng tin đã bị phá vỡ, ít nhất là so với khủng hoảng năm 2008. Thị trường trái phiếu cũng cho thấy tình hình đang trở nên tồi tệ hơn, nhưng cũng chưa đến độ khủng hoảng. Theo đo lường của Bloomberg, lợi suất trái phiếu lãi suất cao (hay còn gọi là trái phiếu "rác") của châu Âu và Mỹ đều đã đi lên. Tuy nhiên, mức lợi suất hiện nay vẫn không thể so sánh so với thời điểm 2008. Xâu chuỗi lại, tình trạng hiện nay có thể chỉ là khủng hoảng niềm tin do vấn đề thanh khoản (việc các ngân hàng có đủ tiền mặt để đáp ứng nhu cầu rút tiền của khách hàng hay không), chứ không phải khả năng thanh toán (khả năng đáp ứng nghĩa vụ tài chính và trả nợ dài hạn).

### Tuyên bố miễn trách nhiệm:

Bản quyền năm 2023 thuộc về Công ty CP Chứng khoán MB (MBS). Những thông tin sử dụng trong báo cáo được thu thập từ những nguồn đáng tin cậy và MBS không chịu trách nhiệm về tính chính xác của chúng. Quan điểm thể hiện trong báo cáo này là của (các) tác giả và không nhất thiết liên hệ với quan điểm chính thức của MBS. Không một thông tin cũng như ý kiến nào được viết ra nhằm mục đích quảng cáo hay khuyến nghị mua/bán bất kỳ chứng khoán nào. Báo cáo này không được phép sao chép, tái bản bởi bất kỳ cá nhân hoặc tổ chức nào khi chưa được phép của MBS.

## Thị trường thế giới

Chỉ số	Điểm số	%Chg	YTD
Dow Jones	32.246,6	1,17	-2,72
S&P500	3.960,3	1,76	3,15
VIX	22,6	-1,61	4,38
DJ Futures	32.520,0	0,11	-2,30
S&P Futures	4.001,5	0,18	3,64
Nikkei 225	27.333,8	1,20	4,75
KOSPI	2.395,7	0,75	7,12
Shanghai	3.250,5	0,73	5,22
Hang Seng	19.518,6	1,64	-1,33
ASX	6.994,8	0,42	-0,62
FTSE 100	7.508,2	1,32	0,76
DAX	15.132,4	1,10	8,68
CAC40	7.094,4	0,98	9,59

## Thị trường hàng hóa

	Giá (USD)	%Chg	YTD
Vàng	1928,97	0,49	5,75
Dầu WTI	68,81	0,67	-14,27
Dầu Brent	75,14	0,59	-12,54

## Thị trường ngoại tệ

	Giá	%Chg	YTD
BBDXY*	1246,6	-0,33	0,00
USD/JPY	133,2	0,41	-1,56
USD/CNY	6,8779	0,29	0,30
EUR/USD	1,0658	0,45	-0,44
GBP/USD	1,2142	0,27	0,49

(\* ) Bloomberg Dollar Spot Index