

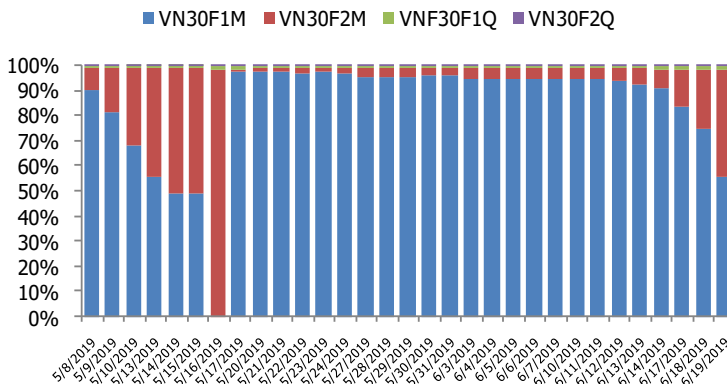
BIỂU ĐỒ VN30 TRONG NGÀY



THÔNG TIN MÃ HỢP ĐỒNG TƯƠNG LAI

MÃ	Ngày đáo hạn	Số ngày	Đóng cửa	+/- FV
VN30F1906	20/06/2019	1	851.6	2.88
VN30F1907	18/07/2019	29	859.8	-1.50
VN30F1909	19/09/2019	92	863.0	3.98
VN30F1912	19/12/2019	183	860.3	19.37

TỶ TRỌNG VỊ THẾ MỞ GIỮA CÁC KỲ HẠN



DIỄN BIẾN THỊ TRƯỜNG

- VN-Index bất ngờ phá vỡ thế giằng co khi chỉ số gần bước vào thời điểm đóng cửa. Lực cầu mạnh xuất hiện đã giúp chỉ số kết phiên tăng hơn 5 điểm. Kết phiên, chỉ số VN-Index tăng 0,6%, đạt 949,69 điểm; chỉ số HNX-Index tăng 0,02%, đạt 103,77 điểm. Độ rộng thị trường kết phiên nghiêng về bên bán với 355 mã tăng điểm và 220 mã giảm điểm. Bộ ba cổ phiếu họ Vin đều có được sắc xanh tích cực và là đầu tàu dẫn dắt thị trường tăng điểm. Theo sau đó là các Large Cap đầu ngành khác như VCB, HPG, SAB. Trong khi đó ở chiều giảm điểm, VCB, BHN, TCB là các đại diện tác động tiêu cực nhất lên thị trường. Thanh khoản thị trường cải thiện đôi chút với giá trị khớp lệnh 3 sàn đạt 3.600 tỷ đồng. Khối ngoại có phiên mua ròng nhẹ với 28 tỷ đồng, tập trung vào HPG, E1VFN30, VIC, SSI, KDH, BVH...
- Các hợp đồng tương lai tăng điểm trong phiên sáng và liên tục giằng co trong phiên chiều. Thanh khoản trên thị trường phái sinh giảm rất mạnh trong phiên nay cho thấy giới đầu tư thận trọng chờ đợi kết quả cuộc họp của Fed sẽ diễn ra vào thứ 5 tới, đợt giao dịch tái cơ cấu ETF, đáo hạn phái sinh tháng 6. Kết thúc phiên, cả 4 HĐTL đều duy trì basis dương (cao hơn VN30 Index). Trong đó, VN30F1906 đóng cửa cao hơn VN30 Index 2,46 điểm. Ngày mai (20/6) sẽ đáo hạn hợp đồng VN30F1906. Trong khi đó, 3 hợp đồng phái sinh còn lại tăng khá tốt, thậm chí VN30F1907 đóng cửa với basis dương 25,66 điểm.
- Về mặt kỹ thuật, chỉ số hồi phục sau 2 phiên giảm mạnh liên tiếp và đang trong quá trình test cận dưới của kênh ngắn hạn (tương đương vùng 850-855 điểm). Chỉ báo Stochastic Oscillator đã tiến vào vùng oversold trong trạng thái bán, nếu chỉ báo cho mua trở lại thì khả năng hồi phục tăng lên. Khối lượng duy trì đà tăng và bút phá lên trên mức trung bình 20 phiên cho thấy nhà đầu tư đang giao dịch sôi động hơn.

CHIẾN LƯỢC ĐẦU TƯ

Chiến lược giao dịch trong ngày

Kịch bản thị trường trong 2 phiên cuối tuần hết sức khó lường khi Fed công bố biên bản cuộc họp chính sách, bên cạnh đó là hiệu ứng đáo hạn hợp đồng phái sinh tháng 6 và phiên giao dịch cao điểm của kỳ cơ cấu danh mục của các quỹ ETF. Do đó, chiến lược trading sẽ giảm thiểu rủi ro cho giới đầu tư. Vùng hỗ trợ của chỉ số tại 854-850-846 điểm, vùng kháng cự của chỉ số tại 858-862-866 điểm.

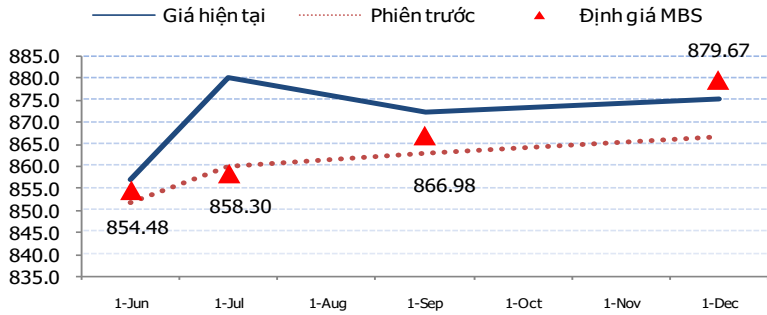
Chiến lược giao dịch ngắn hạn

Những diễn biến hết sức khó lường ở vùng đáy, chiến lược nắm giữ qua đêm chưa được khuyến khích.

Chiến lược giao dịch Spread

Xem xét mở vị thế Long spread đối với các cặp hợp đồng (VN30F1909-VN30F1907) và (VN30F1912-VN30F1907), kỳ vọng chốt lời khi chênh lệch các hợp đồng được thu hẹp về mức 0 điểm

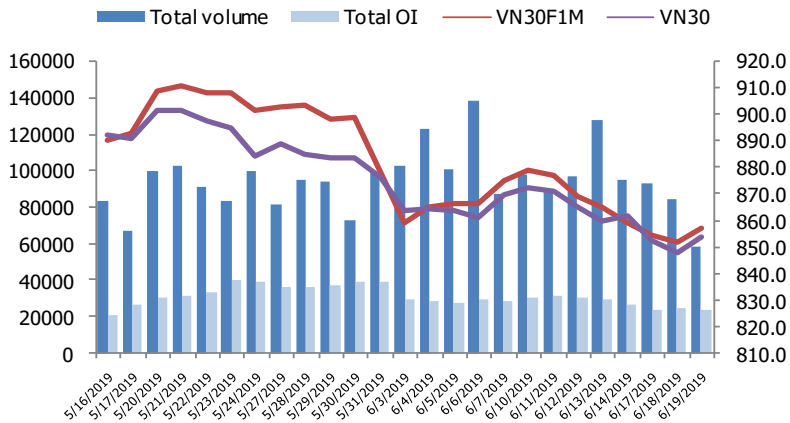
ĐƯỜNG CONG GIÁ HẾTTL CÁC KỲ HẠN



DIỄN BIẾN CHỈ SỐ HẾTTL CÁC KỲ HẠN

Hợp đồng	Chỉ số	%+/- Chỉ số	KLGD	%+/- KLGD	Vị thế mở cuối ngày	%+/- OI
VN30F1906	856.8	0.61	39,628	- 54.82	13284	-28.65
VN30F1907	880.0	2.35	18,384	246.74	10262	77.24
VN30F1909	872.0	1.04	45	- 34.78	318	1.27
VN30F1912	875.0	0.96	120	69.01	223	13.78
Tổng			58,177	- 37.55	24,087	-3.34

DIỄN BIẾN THANH KHOẢN THEO TỪNG MỨC GIÁ VN30F1M



NHẬN ĐỊNH DIỄN BIẾN GIAO DỊCH HẾTTL

- Các hợp đồng tương lai tăng điểm trong phiên sáng và liên tục giảm cơ trong phiên chiều. Thanh khoản trên thị trường phái sinh giảm rất mạnh trong phiên này cho thấy giới đầu tư thận trọng chờ đợi kết quả cuộc họp của Fed sẽ diễn ra vào thứ 5 tới, đợt giao dịch tái cơ cấu ETF, đáo hạn phái sinh tháng 6. Kết thúc phiên, cả 4 HẾTTL đều duy trì basis dương (cao hơn VN30 Index). Trong đó, VN30F1906 đóng cửa cao hơn VN30 Index 2,46 điểm. Ngày mai (20/6) sẽ đáo hạn hợp đồng VN30F1906. Trong khi đó, 3 hợp đồng phái sinh còn lại tăng khá tốt, thậm chí VN30F1907 đóng cửa với basis dương 25,66 điểm.
- Giá lý thuyết (FV) MBS tính toán tham khảo cho phiên giao dịch tới cho hợp đồng VN30F1906 là 854,48 điểm (cao hơn 2,88 điểm so với giá thị trường). Tương tự, giá lý thuyết tham khảo cho hợp đồng VN30F1907 là 858,30 điểm (-1,50 điểm), VN30F1909 là 866,98 điểm (+3,98 điểm) và VN30F1912 là 879,67 điểm (+19,37 điểm).

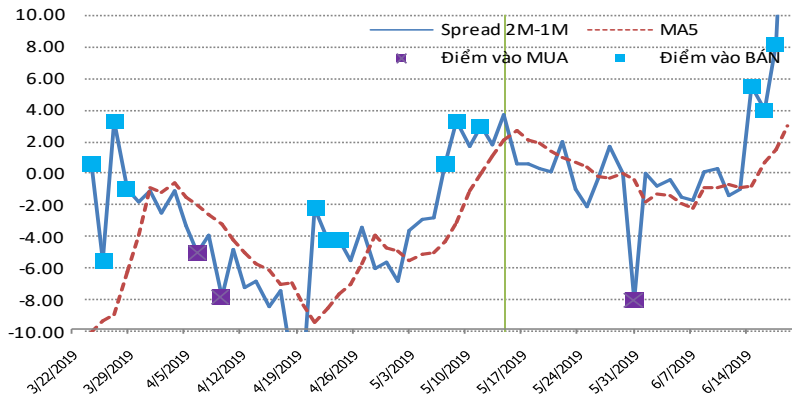
ĐỒ THỊ KỸ THUẬT VN30F1M



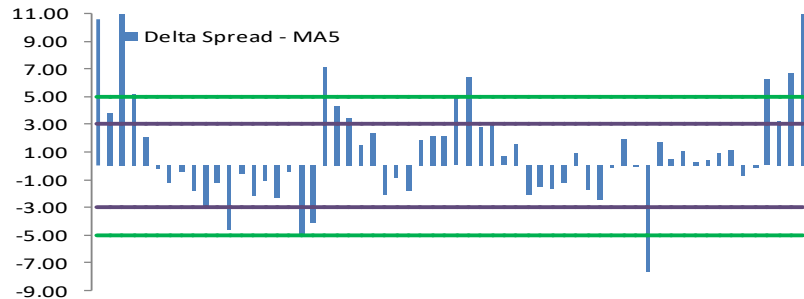
DIỄN BIẾN SPREAD HỢP ĐỒNG TƯƠNG LAI

Spread HĐTL	Giá hiện tại	Giá phiên trước	Tăng/giảm	MA5	Delta Spread-MA5
VN30F2M - VN30F1M	23.20	8.20	15.00	3.06	20.14
VN30F1Q - VN30F1M	15.20	11.40	3.80	6.30	8.90
VN30F1Q - VN30F2M	-8.00	3.20	-11.20	3.24	-11.24
VN30F2Q - VN30F1M	18.20	15.10	3.10	6.86	11.34
VN30F2Q - VN30F2M	-5.00	6.90	-11.90	3.80	-8.80
VN30F2Q - VN30F1Q	3.00	3.70	-0.70	0.56	2.44

DIỄN BIẾN SPREAD (VN30F2M - VN30F21M)



CHÊNH LỆCH SPREAD (VN30F2M-VN30F1M) VÀ MA5



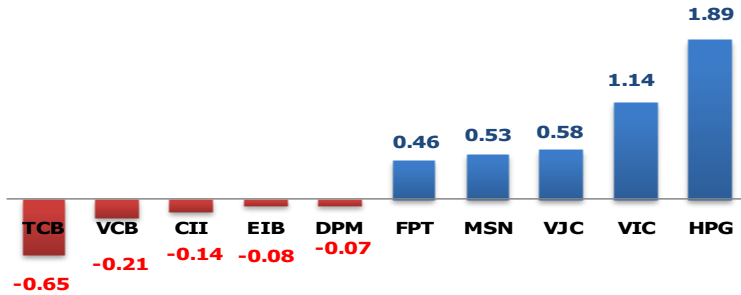
NHẬN ĐỊNH SPREAD HỢP ĐỒNG TƯƠNG LAI

- Trước những diễn biến tích cực trên thị trường chứng khoán thế giới, cả 4 hợp đồng tương lai đồng loạt tăng điểm mạnh trong phiên giao dịch ngày hôm nay. Trong đó hợp đồng VN30F1907 bất ngờ đóng cửa với mức tăng 20,2 điểm, khiến chênh lệch giá các hợp đồng cũng bị biến động mạnh. Cụ thể, chênh lệch giá cặp hợp đồng (VN30F1907 – VN30F1906) tăng mạnh 15 điểm lên mức 23,2 điểm vào cuối phiên giao dịch. Tuy nhiên, do hợp đồng VN30F1906 chỉ còn lại một phiên giao dịch trước khi đáo hạn nên những vị thế chênh lệch giá của hợp đồng này với các hợp đồng còn lại cần được đóng trong phiên giao dịch cuối cùng của hợp đồng này vào ngày mai.
- Điểm đáng chú ý hiện nay là giá hợp đồng kỳ hạn tháng 7 hiện đang cao hơn tương đối so với các hợp đồng còn lại. Đóng cửa phiên giao dịch ngày hôm nay chênh lệch giá cặp hợp đồng (VN30F1909-VN30F1907) hiện đạt -8 điểm; (VN30F1912-VN30F1907) đạt -5 điểm. Nếu những chênh lệch giữa các hợp đồng tiếp tục duy trì trong khoảng giá này vào đầu phiên giao dịch ngày mai, nhà đầu tư vẫn có thể xem xét mở vị thế Long spread đối với các cặp hợp đồng (VN30F1909-VN30F1907) và (VN30F1912-VN30F1907), kỳ vọng chốt lời khi chênh lệch các hợp đồng được thu hẹp về mức 0 điểm.

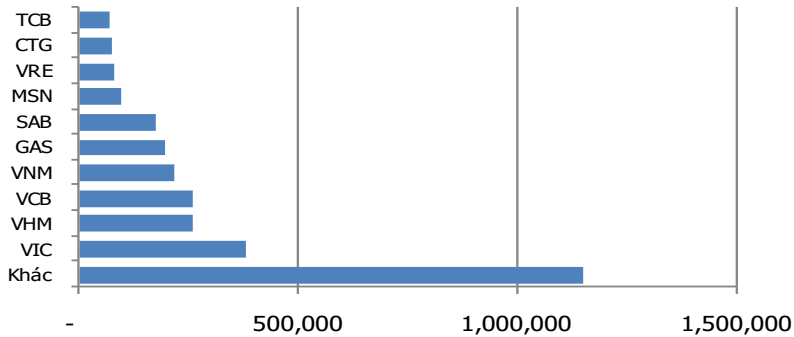
DIỄN BIẾN GIÁ HỢP ĐỒNG VN30F1M VÀ VN30F2M



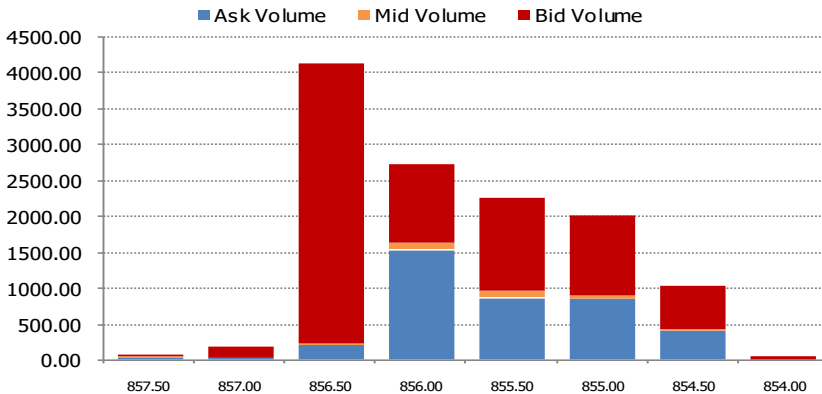
CÁC MÃ ẢNH HƯỞNG LỚN NHẤT TỚI VN30 INDEX



TOP 10 CỔ PHIẾU VỐN HÓA TRONG VN30



DIỄN BIẾN THANH KHOẢN HẾT L



NHẬN ĐỊNH CHỈ SỐ VN30

- Bất chấp những diễn biến khởi sắc của thị trường Thế giới, chứng khoán Việt Nam trong sáng 19/6 giao dịch khá ảm đạm. Tâm lý lo ngại hoạt động cơ cấu danh mục ETFs, cũng như đáo hạn hợp đồng phái sinh tháng 6 đã ảnh hưởng tiêu cực tới diễn biến thị trường. Mặc dù các chỉ số vẫn tăng điểm, nhưng dòng tiền tham gia khá yếu khiến các chỉ số chưa thể bứt phá. Phiên giao dịch chiều nay diễn ra khá thận trọng. Mặc dù sắc xanh vẫn duy trì, nhưng cầu mua lên là khá hạn chế khiến đà tăng không quá bùng nổ. Nỗ lực của GAS, MSN, HPG, VIC, SAB, VRE, VHM...trong những phút cuối phiên giúp VN30-Index giữ vững sắc xanh.
- Chốt phiên, chỉ số VN30 tăng 6,17 điểm (+0,73%) lên 854,34 điểm. Hệ số tăng/giảm ghi nhận có 20 mã tăng/06 mã giảm. Khối lượng giao dịch của nhóm VN30 đạt 39,85 triệu cổ phiếu tương ứng giá trị 1.304 tỷ đồng.
- Khối ngoại tiếp tục mua ròng gần 28 tỷ trong phiên giao dịch hôm nay, trong đó lực mua tập trung vào các Bluechips như HPG (30,47 tỷ đồng), E1VFN30 (16 tỷ đồng), VIC (9,9 tỷ đồng)...

ĐỒ THỊ KỸ THUẬT VN30



DIỄN BIẾN CHỈ SỐ CHỨNG KHOÁN THẾ GIỚI

Chỉ số	Điểm số	Tăng giảm (%)	P/E	YTD
VN-index	949.69	0.60	16.63	6.84
Dow Jones	26,504.00	0.15	16.68	-
S&P 500	2,926.46	0.30	18.93	-
Nikkei 225	21,413.50	0.29	15.72	5.51
Shanghai	2,920.64	0.10	13.94	15.56
DAX	12,308.53	- 0.19	15.98	-
Vàng	1,378.91	2.55	-	-
Dầu WTI	54.63	1.22	-	-

LỊCH THÔNG TIN KINH TẾ VIỆT NAM VÀ THẾ GIỚI

	Kỳ trước	Dự báo	Thực tế
Thứ Tư – 19/06/2019			
[US] Họp FOMC	Không thay đổi lãi suất. Phát tín hiệu về chính sách nới lỏng tiền tệ trong tương lai gần.		
[UK] CPI T.5	2.1%	2.0%	2.0%
[UK] PPI T.5	1.9%	0.2%	0.0%

NHẬN ĐỊNH THỊ TRƯỜNG CHỨNG KHOÁN THẾ GIỚI

- Đà tăng tiếp tục được nối dài trên phố Wall đêm qua dù khiêm tốn: Dow Jones lên thêm 38,46 điểm đạt 26.504 điểm, S&P 500 tăng 0,3% đóng cửa tại 2.926,46 điểm và Nasdaq cộng thêm 0,4% lên 7.987,32 điểm. Yếu tố dẫn dắt của phiên này là việc Fed vẫn giữ nguyên lãi suất sau cuộc họp chính sách tháng này, phát tín hiệu về kế hoạch nới lỏng tiền tệ trong tương lai gần. Lợi tức trái phiếu 10 năm hiện đã rơi về dưới mức 2% trong phiên hôm qua và là lần đầu tiên lợi tức kỳ hạn này về thấp đến thế kể từ tháng 11/2016. Lợi suất các kỳ hạn còn lại cũng giảm sâu chạm đáy mới. Chỉ số giá dollar sau khi hạ 0,5% trong phiên đã nhanh chóng hồi lại về xấp xỉ tham chiếu tại mức 97,188.
- Châu Á mở cửa sáng nay trong phân hóa: Nikkei 225 +0,55%, Kospi -0,14% và ASX không thay đổi nhiều với tham chiếu. Tỷ giá USD/JPY giảm về mức 108,01 sau khi đạt 108,6 trong phiên trước.
- Giá dầu Brent giao sau trong những phút giao dịch đầu giờ sáng nay theo giờ châu Á đã tăng đạt 65,65 USD/thùng trong khi WTI lên 1,38% chạm 54,50 USD/thùng. Chốt phiên ngày thứ Tư, kim loại vàng tăng 0,3% đạt 1.349,40 USD/oz, futures lại giảm nhẹ 0,1% đạt 1.348,80 Usd/oz.

NHẬN ĐỊNH CỔ PHIẾU BIẾN ĐỘNG MẠNH TRONG RỔ VN30

- HPG tăng 800 đồng xuống 23.850 đồng và là cổ phiếu tác động tích cực tới trạng thái tăng điểm của chỉ số VN30. Thông tin vợ chồng Chủ tịch Trần Đình Long đăng ký mua gần 6,5 triệu cổ phiếu HPG đã tác động tích cực tới diễn biến giao dịch của cổ phiếu. Phiên hôm nay khối ngoại mua ròng hơn 30 tỷ đồng HPG. Ngắn hạn, cổ phiếu có thể gặp kháng cự quanh 24.000-24.500 đồng (vùng kết hợp đường MA50 và MA100 ngày).



DANH MỤC CỔ PHIẾU TRONG VN30

Cổ phiếu	Ngành	Tỷ trọng (%)	Giá	+/- %	H-L	GTGD	Điểm tác động	P/E	P/B
VNM	Food Producers	9.46	123,400	0.41	1.06%	74.80	0.26	23.14	23.14
TCB	Banks	7.63	20,100	0.24	1.18%	21.38	-0.65	8.77	8.77
VIC	Real Estate Investment & Services	8.14	115,900	0.00	1.49%	32.00	1.14	88.25	88.25
MSN	Financial Services	6.43	82,800	-0.36	1.67%	16.89	0.53	18.51	18.51
HPG	General Industrials	6.59	23,850	-0.22	0.44%	39.97	1.89	7.78	7.78
VPB	Banks	5.32	18,550	2.20	3.02%	55.19	0.25	6.86	6.86
VJC	Travel & Leisure	5.40	119,500	0.08	1.57%	55.57	0.58	12.36	12.36
VHM	Real Estate Investment & Services	4.57	78,100	-0.12	1.40%	23.43	0.05	17.48	17.48
MBB	Banks	4.37	20,650	0.49	1.95%	30.44	0.09	6.93	6.93
MWG	Technology Hardware & Equipment	4.26	88,600	-0.34	1.01%	50.78	0.12	12.45	12.45
SAB	Beverages	3.24	275,500	-0.36	2.66%	3.17	0.25	42.14	42.14
VCB	Banks	3.46	69,800	2.82	3.42%	160.74	-0.21	15.80	15.80
STB	Banks	3.23	11,300	0.43	1.29%	8.58	0.24	9.43	9.43
HDB	Banks	3.01	26,250	0.00	1.89%	42.15	0.25	9.11	9.11
FPT	Fixed Line Telecommunications	4.04	44,650	-0.34	1.13%	22.22	0.46	10.96	10.96
NVL	Real Estate Investment & Services	3.12	57,400	0.68	0.85%	23.03	0.28	16.11	16.11
EIB	Banks	3.24	18,550	-0.27	1.65%	1.54	-0.08	45.18	45.18
VRE	General Retailers	2.49	34,000	0.58	0.87%	15.34	0.31	33.65	33.65
PNJ	General Retailers	2.13	71,800	-0.67	2.02%	19.11	0.08	15.45	15.45
GAS	Oil & Gas Producers	1.66	103,700	0.49	1.08%	16.18	0.30	16.79	16.79
SSI	Financial Services	1.26	24,800	0.00	1.01%	8.36	0.15	11.48	11.48
CTG	Banks	1.01	20,250	0.74	2.23%	50.92	0.00	13.78	13.78
GMD	Industrial Transportation	1.09	25,900	-0.19	0.58%	2.57	0.00	11.62	11.62
REE	Industrial Engineering	0.91	31,850	-0.62	1.25%	7.76	0.06	5.64	5.64
ROS	Construction & Materials	0.86	30,250	1.99	1.86%	193.03	-0.04	79.74	79.74
CTD	Construction & Materials	0.68	97,500	-1.92	1.76%	3.31	0.04	6.00	6.00
SBT	Food Producers	0.75	17,200	0.29	1.18%	11.16	0.00	22.74	22.74
CII	Construction & Materials	0.65	22,450	0.22	1.33%	1.05	-0.14	67.30	67.30
DPM	Chemicals	0.42	16,250	-1.15	2.94%	4.35	-0.07	13.19	13.19
DHG	Pharmaceuticals & Biotechnology	0.55	101,500	-2.38	3.21%	0.90	0.00	25.24	25.24

Giao dịch Spread Hợp đồng tương lai

THÔNG TIN CƠ BẢN VỀ GIAO DỊCH SPREAD HỢP ĐỒNG TƯƠNG LAI

- **Spread HĐTL:** là chênh lệch giá giữa hai HĐTL tương lai khác nhau khi thực hiện **đồng thời** MUA một (hay nhiều) hợp đồng tương lai này **và** BÁN một (hay nhiều) hợp đồng tương lai khác.
- **Phân loại Spread HĐTL:**
 - ☐ Intramarket Spread (hay Calendar Spread) là Spread giữa hai hợp đồng có cùng tài sản cơ sở nhưng có tháng đáo hạn khác nhau.
 - ☐ Intermarket Spread là Spread giữa hai hợp đồng có cùng tháng đáo hạn nhưng có tài sản cơ sở khác nhau.
 - ☐ Interexchange Spread là Spread giữa hai hợp đồng trên hai sàn giao dịch khác nhau.
- **Ví dụ về giao dịch Spread HĐTL:**
 Mua Spread hợp đồng F2M – F1M (Mua VN30F2M và Bán VN30F1M) khi mức chênh lệch giá giữa 2 hợp đồng thấp. Khi mức chênh giá giữa hai hợp đồng cao lên, thì thực hiện chốt lời (đóng vị thế) bằng cách bán spread F2M - F1M (Mua VN30F1M và Bán VN30F2M).
- **Lợi thế của giao dịch Spread HĐTL:**
 - ✓ Giao dịch spread có rủi ro thấp hơn so với giao dịch trực tiếp HĐTL vì khi thực hiện đồng thời mua và bán hai hợp đồng, lỗ ở một hợp đồng sẽ một phần được bù đắp bởi lãi hợp đồng còn lại;
 - ✓ Biến động của Spread thường nhỏ hơn so với biến động giá của HĐTL;
 - ✓ Spread có tính chu kỳ và có thể xuất hiện xu hướng ngay cả khi giá các HĐTL đi ngang.
 - ✓ Giao dịch Spread không yêu cầu phải theo dõi biến động của thị trường trong suốt phiên giao dịch (không cần sử dụng dữ liệu real-time).
 - ✓ Có thể tạo ra nhiều vị thế bằng cách kết hợp các cặp hợp đồng khác nhau
- **Rủi ro của giao dịch Spread HĐTL:**
 - Thanh khoản kém
 - Chi phí giao dịch cao do phải đồng thời mua và bán 2 hợp đồng để tạo một vị thế
 - Không sử dụng được lệnh điều kiện stoploss.
- **Nhà đầu tư nên xây dựng chiến lược giao dịch (xác định điểm vào – điểm ra) và điều kiện cắt lỗ rõ ràng trước khi tiến hành giao dịch Spread HĐTL.**

CHIẾN LƯỢC GIAO DỊCH MẪU VỚI SPREAD (VN30F2M – VN30F1M)

- Spread (VN30F2M – VN30F1M) được xây dựng bằng cách đồng thời mua và bán hai hợp đồng VN30F1M và VN30F2M với mặc định:
 - MUA/LONG Spread = Mua VN30F2M và Bán VN30F1M
 - BÁN/SHORT Spread = Bán VN30F2M và Mua VN30F1M
- Theo dõi diễn biến Spread và MA5 của Spread với **Ngưỡng tín hiệu = 3 điểm** để xác định tín hiệu mở vị thế (điểm vào của giao dịch)
 - Nếu **(Spread – MA5) < -3 điểm** ----- Mở vị thế bằng việc MUA Spread
 - Nếu **(Spread – MA5) > 3 điểm** ----- Mở vị thế bằng việc BÁN Spread
- Nếu Spread trở về gần hoặc vượt mức MA5 tại thời điểm mở vị thế (MA5 tại điểm vào), nhà đầu tư sẽ thực hiện đóng vị thế để chốt lời (điểm ra của giao dịch).
- **Khoảng thời gian tối đa cho một giao dịch là 5 ngày:** Sau khi mở vị thế, nếu tới ngày thứ 5, chiến lược không sinh lời sẽ thực hiện đóng vị thế.

BẢNG THỐNG KÊ LỊCH SỬ LÃI/ LỖ LÝ THUYẾT THEO CHIẾN LƯỢC MẪU

Tổng số lượt giao dịch (vào và ra) – Từ 10/2017 đến 05/2018	69
Tổng số giao dịch MUA/LONG spread	35
☐ Số giao dịch lãi	30
☐ Số giao dịch lỗ	5
☐ Tỷ lệ lãi (%)	85,7%
Tổng số giao dịch BÁN/SHORT spread	34
☐ Số giao dịch lãi	28
☐ Số giao dịch lỗ	6
☐ Tỷ lệ lãi (%)	82,3%

- **Lưu ý:** Chiến lược giao dịch mẫu được sử dụng trong bản tin chỉ mang tính chất tham khảo, nhà đầu tư nên xây dựng chiến lược riêng dựa trên các chỉ số kỹ thuật và ngưỡng tín hiệu phù hợp với khẩu vị rủi ro của mình.

ĐẶC ĐIỂM SẢN PHẨM HĐTL VN30

VN-INDEX	26,504.00	0.15	16.68
Vàng	1,378.91	2.55	
Dầu WTI	54.63	1.22	
DAX	12,308.53	-0.19	15.98
Shanghai	2,920.64	0.10	13.94
Nikkei 225	21,413.50	0.29	15.72
S&P 500	2,926.46	0.30	18.93

4	Quy mô 01 hợp đồng		100.000 đồng * Điểm chỉ số VN30
5	Tháng đáo hạn		- Tháng hiện tại - Tháng tiếp theo - Hai tháng cuối 2 quý gần nhất
6	Phương thức giao dịch		- Giao dịch khớp lệnh - Giao dịch thỏa thuận
7	Thời gian giao dịch	GD khớp lệnh định kỳ	- ATO: 08h45 - 09h00 - ATC: 14h30 - 14h45
		GD khớp lệnh liên tục	- Sáng: 09h00 - 11h30 - Chiều: 13h00 - 14h30
		GD thỏa thuận	- 08h45 - 14h45
8	Các loại lệnh giao dịch		LO, MOK, MAK, MTL, ATO, ATC.
9	Nguyên tắc khớp lệnh		Ưu tiên giá và thời gian.
10	Khối lượng giao dịch tối thiểu/lệnh		01 hợp đồng
11	Khối lượng giao dịch tối đa/lệnh		500 hợp đồng
12	Đơn vị yết giá/ Bước giá		0,1 điểm chỉ số = 0,1 * 100.000 = 10.000 đồng
13	Biên độ giao động		+/- 7%
14	Ngày giao dịch cuối cùng		Thứ 5 của tuần thứ 3 của tháng đáo hạn. Nếu rơi vào ngày nghỉ lễ thì sẽ được điều chỉnh lên ngày giao dịch liền trước.
15	Ngày thanh toán cuối cùng		Ngày làm việc liền sau ngày giao dịch cuối cùng.
16	Phương thức thanh toán		Thanh toán bằng tiền
17	Giá thanh toán hàng ngày		Giá hợp đồng phái sinh do HNX xác định để tính toán giá trị lãi/lỗ phát sinh cuối ngày của từng hợp đồng.
18	Giá thanh toán cuối cùng		Giá đóng cửa của chỉ số VN30 tại ngày giao dịch cuối cùng của HĐTL.
19	Giá tham chiếu		Giá thanh toán cuối ngày của hợp đồng tương lai trong ngày giao dịch liền trước.
20	Mở tài khoản		Nhà đầu tư cần có 2 tài khoản để tham gia giao dịch phái sinh: 1 tài khoản giao dịch tại các CTCK là thành viên giao dịch CKPS và 1 tài khoản ký quỹ tại các CTCK là thành viên bù trừ CKPS.
21	Giới hạn vị thế nắm giữ tối đa trên 1 TK	NĐT CK chuyên nghiệp	20.000 hợp đồng
		NĐT tổ chức	10.000 hợp đồng
		NĐT cá nhân	5.000 hợp đồng
22	Mức ký quỹ ban đầu		Tài sản nhà đầu tư phải đặt cọc với công ty môi giới đối với mỗi hợp đồng trước khi giao dịch. VSD quy định tỷ lệ ký quỹ ban đầu là 10% quy mô hợp đồng nhưng để phòng ngừa rủi ro, các CTCK thường yêu cầu mức ký quỹ cao hơn.
23	Mức ký quỹ duy trì		Tài sản ký quỹ tối thiểu trong tài khoản đối với mỗi vị thế mở mà nhà đầu tư đang nắm giữ, thường ít hơn so với mức ký quỹ ban đầu.
24	Ký quỹ bổ sung		Nộp tài sản bổ sung để số dư tài khoản ký quỹ không thấp hơn mức ký quỹ duy trì hoặc chấp nhận đóng bớt vị thế trên tài khoản của nhà đầu tư để đảm bảo tiếp tục giao dịch.
25	Tỷ lệ sử dụng tài sản ký quỹ		Tỷ lệ tài sản ký quỹ đã được dùng trong các giao dịch phái sinh của nhà đầu tư tính trên giá trị tài sản ký quỹ thực có.
26	Ngưỡng cảnh báo vi phạm tỷ lệ ký quỹ	Mức độ 1	Tỷ lệ sử dụng tài sản ký quỹ đạt ngưỡng 80%
		Mức độ 2	Tỷ lệ sử dụng tài sản ký quỹ đạt ngưỡng 90%
		Mức độ 3	Tỷ lệ sử dụng tài sản ký quỹ đạt ngưỡng 100%
27	Thoát khỏi hợp đồng đang tham gia		Nhà đầu tư nắm giữ vị thế hợp đồng cho đến thời điểm đáo hạn hoặc thoát khỏi vị thế trước thời điểm đáo hạn bằng cách đặt một/nhiều lệnh tại vị thế đối nghịch với vị thế trước đó.

Dow Jones	26,504.00	0.15	16.68	
Vàng	1,378.91	2.55		
Dầu WTI	54.63	1.22		
DAX	12,308.53	-0.19	15.98	
Shanghai	2,920.64	0.10	13.94	
Nikkei 225	21,413.50	0.29	15.72	
S&P 500	2,926.46	0.30	18.93	

Bản quyền năm 2017 thuộc về Công ty CP Chứng khoán MB (MBS). Những thông tin sử dụng trong báo cáo được thu thập từ những nguồn đáng tin cậy và MBS không chịu trách nhiệm về tính chính xác của chúng. Quan điểm thể hiện trong báo cáo này là của (các) tác giả và không nhất thiết liên hệ với quan điểm chính thức của MBS. Không một thông tin cũng như ý kiến nào được viết ra nhằm mục đích quảng cáo hay khuyến nghị mua/bán bất kỳ chứng khoán nào. Báo cáo này không được phép sao chép, tái bản bởi bất kỳ cá nhân hoặc tổ chức nào khi chưa được phép của MBS.

MBS HỘI SỞ

Tòa nhà MB, số 3 Liễu Giai, Ba Đình, Hà Nội

Tel: +84 24 3726 2600 - Fax: +84 24 3726 2601

Website: www.mbs.com.vn

Hotline: **1900 9088**

MBS RESEARCH | BỘ PHẬN CHIẾN LƯỢC THỊ TRƯỜNG

Trần Hoàng Sơn

Trưởng bộ phận/Kiểm soát

son.tranhoang@mbs.com.vn

Phạm Văn Quỳnh

Chuyên viên Nghiên cứu

quynh.phamvan@mbs.com.vn

Nguyễn Hòa Hợp

Chuyên viên Nghiên cứu

hop.nguyenhoa@mbs.com.vn

Nguyễn Thị Hải Hà

Chuyên viên Nghiên cứu

ha.nguyenthilai@mbs.com.vn