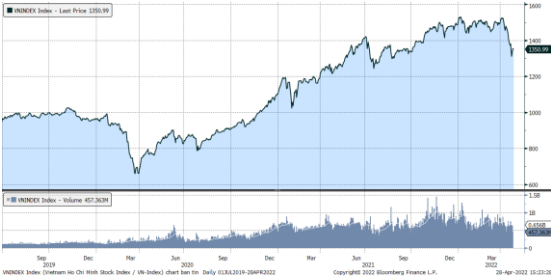


## MARKET STRATEGY DAILY: NHÀ ĐẦU TƯ NGHỈ LỄ SỚM NHƯNG NHÓM CỔ PHIẾU NHỎ VẪN DUY TRÌ ĐÀ TĂNG !

Báo cáo chi tiết 28/04/2022

### Diễn biến chỉ số VN-Index



### THỊ TRƯỜNG CƠ SỞ

	VNIndex	HNXIndex	Upcom
<b>Đóng cửa</b>	1350.99	360.21	102.69
<b>Thay đổi</b>	-2.78	3.11	1.32
<b>%Chg</b>	-0.21	0.87	1.31
<b>YTD</b>	-9.83	-24.01	-8.86
<b>KLGD (tr.cp)</b>	485.12	79.46	40.19
<b>%Chg</b>	-7.10	-9.58	-3.23
<b>GTGD (tỷ đ)</b>	13,308.74	1,784.84	968.63
<i>Số mã tăng</i>	240	150	238
<i>Số mã giảm</i>	186	78	80
<i>Không đổi</i>	66	46	57
<b>Vốn hóa (ngh. tỷ đ)</b>	5355.28	355.89	1331.05
<b>PE</b>	15.05	19.01	16.38
<b>PB</b>	2.33	2.16	1.88
<b>NĐTNN Mua (tỷ đ)</b>	1,216.12	9.03	20.35
<b>NĐTNN Bán (tỷ đ)</b>	1,524.64	10.25	18.42
<b>Ròng</b>	-308.52	-1.22	1.93

### THỊ TRƯỜNG HDTL

	Đóng cửa	Thay đổi	%Chg
<b>VN30-Index</b>	1400.88	-1.15	-0.08
<b>VN30F2205</b>	1392.00	-9.00	-0.64
<b>VN30F2206</b>	1394.70	-6.30	-0.45
<b>VN30F2209</b>	1391.00	9.90	0.72
<b>VN30F2212</b>	1392.00	15.20	1.10

### Diễn biến thị trường:

- Thị trường trong nước điều chỉnh nhẹ sau 2 phiên tăng liên tiếp, tuy chỉ số giảm nhưng độ rộng thị trường vẫn rất tích cực, thanh khoản vẫn ở mức thấp cho thấy nguồn cung đang dần cạn kiệt, dù thị trường phiên này có nhiều nhịp rung lắc.
- Thị trường tuy giảm nhẹ nhưng về tổng thể vẫn là phiên giao dịch giằng co với biên độ nhỏ và thanh khoản xuống thấp. Vẫn có những điểm tích cực đối với thị trường như độ rộng vẫn tích cực dù chỉ số giảm, bên cạnh đó thị trường cũng xuất hiện nhiều nhịp rung lắc nhưng không có đợt bán như ở các phiên trước. Thanh khoản thị trường vẫn ở mức thấp và phù hợp với quan điểm của chúng tôi ở bản tin ngày hôm qua, đây là tín hiệu tốt cho thị trường cho thấy lực cung đang dần cạn kiệt kết hợp với biên độ dao động của thị trường khá hẹp. Nhà đầu tư sẽ bước vào kỳ nghỉ lễ dài ngày sau phiên ngày mai, với diễn biến hồi phục từ thị trường chứng khoán thế giới, thị trường trong nước nhiều khả năng sẽ có phiên tăng điểm trước kỳ nghỉ lễ với thanh khoản được cải thiện so với 2 phiên vừa qua.

### Cập nhật thông tin doanh nghiệp:

- GMD:** Chúng tôi khuyến MUA đối với cổ phiếu GMD với giá mục tiêu ở mức 62.400 đồng/cổ phiếu trên cơ sở (i) hoạt động XNK duy trì tích cực trong năm 2022, (ii) dư địa còn lớn đối với giá dịch vụ cảng biển, (iii) công suất khai thác từ năm 2026 tăng 56% so với hiện tại khi cảng Nam Đình Vũ và Gemalink GD2 đưa vào hoạt động. GMD thông qua chia cổ tức năm 2021 bằng tiền mặt VNĐ 1.200/CP.

### Tin tức thế giới:

- Theo báo cáo mới được Ngân hàng Thế giới (WB) công bố hôm 26/4, giá nhiên liệu và thực phẩm toàn cầu sẽ tăng mạnh trong năm nay bởi những cú sốc do xung đột Nga - Ukraine. Điều này có thể khiến gánh nặng lạm phát trên thế giới phình to. WB dự báo giá hàng hóa sẽ tiếp tục tăng cao trong nhiều năm tới. Nguyên nhân là xung đột Nga - Ukraine làm thay đổi cách mua bán, sản xuất và tiêu dùng trên khắp thế giới. Theo WB, giá năng lượng sẽ tăng 50,5% trong năm nay so với năm 2021, sau khi tăng gần gấp đôi vào năm ngoái. Đến năm 2023, giá năng lượng có thể giảm 12,4%.

### Nhận định thị trường HDTL:

- Thị trường phiên hôm nay chứng đã giảm đã khiến cho cả 4 HDTL đóng cửa biến động từ -9,0 đến 15,2 điểm. Cụ thể, VN30F2205 giảm 0,64% xuống mức 1.392,0 điểm, hiện đang thấp hơn 8,88 điểm so với chỉ số cơ sở VN30. Trong khi đó, tổng thanh khoản thị trường phiên hôm nay giảm 20% so với phiên liền trước, đạt 245.360 hợp đồng được khớp lệnh trong phiên.

## NHÓM NGÀNH NH

	%Chg	YTD
Tiện ích	-1.05	-6.10
Tài chính	-0.22	-11.21
Công nghiệp	0.58	-19.97
Hàng TD thiết yếu	-0.98	-8.93
Nguyên vật liệu	1.03	-9.22
Hàng TD không thiết yếu	-0.84	8.27
Năng lượng	-0.18	-16.22
Y tế	-0.14	2.80
Công nghệ thông tin	2.23	12.85
Bất động sản	-0.28	-16.55

## Top CP tác động tăng lên VNIndex

Mã	Đóng cửa	%Chg	Đóng góp vào Index
BCM	83.00	6.14	1.33
HPG	43.10	1.41	0.68
TCB	42.30	1.68	0.63
VPB	36.50	1.53	0.63
FPT	105.50	2.43	0.59

## Top CP tác động giảm lên VNIndex

Mã	Đóng cửa	%Chg	Đóng góp vào Index
GAS	107.70	-2.97	-1.54
MSN	116.50	-2.10	-0.87
SAB	165.00	-2.37	-0.63
BID	36.70	-1.34	-0.63
VHM	64.50	-0.77	-0.54

## Top NĐTNN mua ròng trên HSX

Mã	Đóng cửa	%Chg	GT ròng (tỷ VND)
HPG	43.10	1.41	120.97
NLG	46.05	-0.54	72.74
HDB	25.20	0.80	32.99
VCB	81.50	0.00	21.95
HDG	57.20	2.14	18.78

## Top NĐTNN bán ròng trên HSX

Mã	Đóng cửa	%Chg	GT ròng (tỷ VND)
VHM	64.50	-0.77	-213.40
DGC	228.00	0.44	-61.42
DIG	61.80	-4.04	-32.56
VND	30.40	-2.56	-21.29
HBC	21.20	2.66	-19.22

## NHẬN ĐỊNH THỊ TRƯỜNG: NHÀ ĐẦU TƯ NGHI LỄ SỚM NHỮNG NHÓM CỔ PHIẾU NHỎ VẪN DUY TRÌ ĐÀ TĂNG !

Các thị trường khu vực Châu Á đồng loạt tăng điểm sau khi Ngân hàng Nhật Bản giữ nguyên chính sách tiền tệ, đồng nhất với dự báo của nhiều chuyên gia.

Tại Nhật Bản, Nikkei 225 tăng 1,75%. Chỉ số Kospi của Hàn Quốc cũng vọt 1,08%. Thị trường chứng khoán Australia và New Zealand cũng tiến lần lượt 1,32% và 0,88%. Thị trường Trung Quốc duy trì đà tăng với chỉ số Shanghai Composite tăng 0,58%, Shenzhen Component lùi 0,23%. Chỉ số Hang Seng của Hong Kong tăng 1,65%.

Đêm qua, chứng khoán Mỹ cho thấy nỗ lực hồi phục từ đợt bán tháo cổ phiếu công nghệ trong tháng 4, nhưng gặp nhiều trở ngại. Phiên này, báo cáo tài chính của các doanh nghiệp niêm yết tiếp tục là tâm điểm chú ý của thị trường, khi nhà đầu tư nghiên ngẫm về doanh thu và lợi nhuận quý đầu năm của các công ty công nghệ vốn hoá lớn. Nasdaq hiện đang ở trong trạng thái thị trường đầu cơ giá xuống (bear market), giảm 23% so với đỉnh. S&P 500 giảm 13,2% so với kỷ lục mọi thời đại và đang ở dưới ngưỡng hỗ trợ chủ chốt 4.200 điểm. Trong tháng 4 này, S&P 500 đã giảm 7,7%; Nasdaq mất 12,2%; và Dow Jones giảm gần 4%.

Thị trường trong nước điều chỉnh nhẹ sau 2 phiên tăng liên tiếp, tuy chỉ số giảm nhưng độ rộng thị trường vẫn rất tích cực, thanh khoản vẫn ở mức thấp cho thấy nguồn cung đang dần cạn kiệt, dù thị trường phiên này có nhiều nhịp rung lắc.

Dừng lúc đóng cửa, chỉ số VN-Index giảm 2,78 điểm (-0,21%) còn 1.350,99 điểm, bên cạnh đó chỉ số VN30 cũng sụt 1,15 điểm (-0,08%) xuống 1.400,88 điểm. Độ rộng thị trường nghiêng về bên mua, toàn thị trường có 240 mã tăng/186 mã giảm, rổ Vn30 có 7 mã tăng/19 mã giảm. Nhóm midcap và smallcap đóng cửa trái chiều với mức tăng sang phiên thứ 3 liên tiếp ở nhóm smallcap (+0,63%) trong khi nhóm midcap điều chỉnh nhẹ 0,19% theo thị trường chung.

Các cổ phiếu lớn gây sức ép lên thị trường phiên này là: GAS (-2,97%), MSN (-2,1%), SAB (-2,37%), BID (-1,34%), VHM (-0,77%),... đã lấn át nỗ lực tăng giá ở các cổ phiếu khác như: BCM (+6,14%), HPG (+1,41%), TCB (+1,68%), VPB (+1,53%), FPT (+2,43%),...

Thanh khoản khớp lệnh sàn HOSE còn 12.261 tỷ đồng so với mức 13.018 tỷ đồng ở phiên hôm qua và mức bình quân 22.000 tỷ đồng ở tuần trước. Tổng cộng có 458 triệu cổ phiếu được chuyển nhượng thành công so với mức bình quân 686 triệu cổ phiếu 10 ngày trước đó.

Khối ngoại bán ròng sang phiên thứ 2 liên tiếp với 307 tỷ đồng. Lực bán tập trung ở các cổ phiếu như: VHM, DGC, DIG, VND, HBC,... Ở chiều ngược lại, HPG, NLG, HDB, VCB, VRE,... là những cổ phiếu được các nhà đầu tư nước ngoài mua ròng trong phiên này.

Tóm lại, thị trường tuy giảm nhẹ nhưng về tổng thể vẫn là phiên giao dịch giằng co với biên độ nhỏ và thanh khoản xuống thấp. Vẫn có những điểm tích cực đối với thị trường như độ rộng vẫn tích cực dù chỉ số giảm, bên cạnh đó thị trường cũng xuất hiện nhiều nhịp rung lắc nhưng không có đợt bán như ở các phiên trước. Thanh khoản thị trường vẫn ở mức thấp và phù hợp với quan điểm của chúng tôi ở bản tin ngày hôm qua, đây là tín hiệu tốt cho thị trường cho thấy lực cung đang dần cạn kiệt kết hợp với biên độ dao động của thị trường khá hẹp. Nhà đầu tư sẽ bước vào kỳ nghỉ lễ dài ngày sau phiên ngày mai, với diễn biến hồi phục từ thị trường chứng khoán thế giới, thị trường trong nước nhiều khả năng sẽ có phiên tăng điểm trước kỳ nghỉ lễ với thanh khoản được cải thiện so với 2 phiên vừa qua.

**Đồ thị kỹ thuật VNINDEX**



VNINDEX Index (Vietnam Ho Chi Minh Stock Index / VN-Index) Đồ thị kỹ thuật VNINDEX Daily 02JAN2020-28APR2022

Copyright© 2022 Bloomberg Finance L.P.

28-Apr-2022 15:24:08

**Cập nhật thông tin doanh nghiệp - GMD**

	Đơn vị	2019A	2020A	2021A	2022F
Sản lượng hàng container	Nghìn TEU	2.075	1.712	2.607	3.525
Doanh thu thuần	Tỷ VND	2.643	2.604	3.206	3.713
Lợi nhuận gộp	Tỷ VND	1.013	950	1.142	1.322
<b>LNST</b>	<b>Tỷ VND</b>	<b>517</b>	<b>371</b>	<b>612</b>	<b>878</b>
EPS	VND	1.602	1.149	1.869	2.680
<b>P/E</b>	<b>Lần</b>	<b>29,6x</b>	<b>41,8x</b>	<b>25,4x</b>	<b>19,9x</b>
ROE	%	5,7%	4,2%	6,9%	8,0%

Chúng tôi khuyến nghị **MUA** đối với cổ phiếu GMD với giá mục tiêu ở mức 62.400 đồng/cổ phiếu trên cơ sở (i) hoạt động XNK duy trì tích cực trong năm 2022, (ii) dư địa còn lớn đối với giá dịch vụ cảng biển, (iii) công suất khai thác từ năm 2026 tăng 56% so với hiện tại khi cảng Nam Đình Vũ và Gemalink GĐ2 đưa vào hoạt động. GMD thông qua chia cổ tức năm 2021 bằng tiền mặt VNĐ 1.200/CP.

**Ghi nhận lớn từ lãi hoạt động liên doanh liên kết (125 tỷ đồng) giúp lãi ròng Q1 2022 tăng mạnh 86% so với cùng kỳ**, đạt tương ứng ~274 tỷ đồng, mức cao nhất theo quý từ trước tới nay (không bao gồm các khoản lợi nhuận đột biến từ thoái vốn). Biên LN gộp đạt 40%, tăng nhẹ so với mức 38% cùng kỳ năm ngoái.

**Gemalink đạt mốc hơn 1 triệu TEUs sau 1 năm vận hành, đạt mức kỷ lục trong ngành khai thác cảng Việt Nam.** Tính riêng Q1 2022, sản lượng hàng hóa thông qua cảng Gemalink đạt ~305.000 TEUs, chiếm 40% tổng sản lượng thông qua toàn bộ cảng Gemadept, tăng 3 lần so với cùng kỳ.

**Dự kiến tăng vốn thêm 2.009 tỷ đồng từ phát hành quyền mua CP tỷ lệ 3:1 với giá 20.000 đồng/CP.** Qua đó, VĐL của GMD tăng từ 3.014 tỷ đồng lên 4.018 tỷ đồng.

**Kế hoạch thoái vốn và chuyển nhượng.** GMD lên kế hoạch chuyển nhượng tối đa 24% vốn Gemalink, ưu tiên đối tác có hãng tàu, đồng thời, thoái vốn khỏi các hoạt động kinh doanh không cốt lõi (cao su & bất động sản).

**Hoạt động xuất nhập khẩu sẽ tiếp tục khởi sắc trong thời gian tới.** Kim ngạch XNK hàng hóa Q1 2022 tăng 14% n/n và được dự báo có thể đạt 750 tỷ USD trong năm 2022, tăng 12% n/n.

## Chỉ số tham chiếu

	Đóng cửa	%Chg	YTD
<b>VN30 Index</b>	1400.88	-0.08	-8.78
<b>VNX50 Index</b>	2291.51	-0.10	-13.22
<b>VN FinLead</b>	1957.48	-0.28	-10.23
<b>VN Diamond</b>	1966.56	0.56	-0.32
<b>VN100 Index</b>	1356.25	-0.13	-11.02

## Diễn biến các Quỹ ETF nội địa YTD



## ETFs nội địa

	Đóng cửa	%Chg	KLGD
<b>E1VFN30</b>	23.89	-0.46	522,800
<b>FUEMA30</b>	16.31	-1.39	19,100
<b>FUESSV30</b>	17.95	0.56	12,600
<b>FUESSV50</b>	21.27	3.76	4,300
<b>FUESSVFL</b>	20.01	0.05	16,300
<b>FUEVFND</b>	28.4	0.00	851,600
<b>FUEVN100</b>	18.68	0.38	84,400

## Dòng vốn NĐTNN qua ETFs nội

+/- Dòng vốn (tỷ đồng)	1 ngày	YTD
<b>E1VFN30</b>	7.03	-192.20
<b>FUEMA30</b>	0.20	-26.88
<b>FUESSV30</b>	-0.10	5.62
<b>FUESSV50</b>	0.00	-12.53
<b>FUESSVFL</b>	6.48	987.20
<b>FUEVFND</b>	-3.44	3,913.06
<b>FUEVN100</b>	-0.89	-97.09

## Dòng vốn NĐTNN qua ETFs ngoại

+/- Dòng vốn (tr. USD)	1 ngày	YTD
<b>VanEck Vectors VN</b>	0.00	-23.36
<b>Xtrackers FTSE VN</b>	0.00	-19.45
<b>Fubon FTSE VN</b>	0.00	57.52
<b>Premia MSCI VN</b>	0.00	0.05
<b>Kim KINDEX VN VN30</b>	0.00	0.00
<b>DCVMVN30 ETF Fund</b>	0.00	-95.87
<b>Asian Growth CUBS</b>	0.00	0.00

Nguồn: Bloomberg

## Xu hướng dòng vốn ETFs

Thị trường cơ sở chứng đã giảm trong phiên hôm nay đã khiến cho các chỉ số chính đóng cửa trong sắc đỏ. Cụ thể, VN30 Index đóng cửa giảm 0,08%, VN100 Index đóng cửa giảm 0,13%, VN Finlead đóng cửa giảm 0,28% và VN Diamond đóng cửa tăng 0,56%.

Ngoài ra, các chứng chỉ quỹ ETFs ghi nhận diễn biến tích cực hơn. Cụ thể, E1VFN30 tham chiếu VN30 index đóng cửa giảm 0,46%, FUEVFND tham chiếu VN Diamond index tăng nhẹ và FUESSVFL tham chiếu VN FinLead index tăng 0,05%. Tổng khối lượng giao dịch ETFs trên thị trường giảm 42,39% so với phiên liền trước, đạt hơn 1,51 triệu chứng chỉ quỹ được khớp lệnh trong phiên, tương đương tổng giá trị khoảng 38,94 tỷ đồng. Trong đó thanh khoản tập trung chủ yếu ở E1VFN30 (12,34 tỷ đồng) và FUEVFND (24,08 tỷ đồng)...

Giao dịch khối ngoại phiên này diễn biến khả quan khi nhà đầu tư nước ngoài tiếp tục mua ròng với 9,28 tỷ đồng qua kênh ETFs nội trong phiên giao dịch hôm nay. Lực mua tập trung chủ yếu vào E1VFN30 (+7,03 tỷ đồng), FUESSVFL (+6,48 tỷ đồng)...



## THỊ TRƯỜNG THẾ GIỚI

Chỉ số	Điểm số	%Chg	YTD
Dow Jones	33,301.9	0.19	-8.36
S&P500	4,184.0	0.21	-12.22
VIX	29.3	-7.25	70.21
DJ Futures	33,539.0	0.94	-7.42
S&P Futures	4,246.0	1.57	-10.77
Nikkei 225	26,847.9	1.75	-6.75
KOSPI	2,667.5	1.08	-10.42
Shanghai	2,975.5	0.58	-18.25
Hang Seng	20,276.2	1.65	-13.34
ASX	7,356.9	1.32	-1.18
FTSE 100	7,490.2	0.87	1.43
DAX	14,040.6	1.79	-11.61
CAC40	6,559.7	1.77	-8.30

## THỊ TRƯỜNG HÀNG HÓA

	Giá (USD)	%Chg	YTD
Vàng	1881.7	-0.23	2.87
Dầu WTI	101.68	-0.33	35.19
Dầu Brent	104.87	-0.43	34.83

## THỊ TRƯỜNG NGOẠI TỆ

	Giá	%Chg	YTD
BBDXY*	1245.62	0.31	6.15
USD/JPY	130.68	-1.72	-11.94
USD/CNY	6.6118	-0.77	-3.87
EUR/USD	1.0541	-0.15	-7.29
GBP/USD	1.2552	0.06	-7.24

(\*) Bloomberg Dollar Spot Index

## Tin tức thế giới: WB dự báo giá nhiên liệu, thực phẩm thế giới sẽ tăng mạnh trong năm nay.

Theo báo cáo mới được Ngân hàng Thế giới (WB) công bố hôm 26/4, giá nhiên liệu và thực phẩm toàn cầu sẽ tăng mạnh trong năm nay bởi những cú sốc do xung đột Nga - Ukraine. Điều này có thể khiến gánh nặng lạm phát trên thế giới phình to.

WB dự báo giá hàng hóa sẽ tiếp tục tăng cao trong nhiều năm tới. Nguyên nhân là xung đột Nga - Ukraine làm thay đổi cách mua bán, sản xuất và tiêu dùng trên khắp thế giới.

Theo WB, giá năng lượng sẽ tăng 50,5% trong năm nay so với năm 2021, sau khi tăng gần gấp đôi vào năm ngoái. Đến năm 2023, giá năng lượng có thể giảm 12,4%.



WB cảnh báo giá nhiên liệu và thực phẩm sẽ tăng mạnh trong năm nay bởi những cú sốc do xung đột Nga - Ukraine. Ảnh: Reuters.

### Giá cả leo thang

Còn giá lương thực được dự báo tăng 22,9% trong năm nay, rồi giảm 10,4% vào năm sau. Năm ngoái, giá lương thực toàn cầu tăng vọt 31%.

Trong vòng 2 năm qua, giá nhiên liệu chứng kiến mức tăng lớn nhất kể từ đầu những năm 1970. Giá các mặt hàng như lúa mì và dầu ăn cũng tăng mạnh nhất trong vòng 14 năm qua. Ukraine và Nga là 2 nhà sản xuất lúa mì và dầu ăn lớn. "Giá thực phẩm và năng lượng tăng cao đã gây ra thiệt hại đáng kể về khía cạnh con người và kinh tế", ông Ayhan Kose - Giám đốc Nhóm triển vọng của WB - bình luận. "Xu hướng này có thể cản trở tiến độ giảm nghèo và làm trầm trọng hơn nữa áp lực lạm phát, vốn đã gia tăng trên khắp thế giới", ông cảnh báo.

Trên thực tế, giá cả đã leo thang ngay cả trước khi Nga đổ quân vào Ukraine. Sau khi các nền kinh tế vực dậy từ cuộc khủng hoảng vì Covid-19, nhu cầu tăng mạnh mẽ. Nhưng nguồn cung không theo kịp vì gián đoạn chuỗi cung ứng và đầu tư sụt giảm trong nhiều năm.

Tuần trước, Quỹ Tiền tệ Quốc tế (IMF) đã hạ dự báo tăng trưởng kinh tế toàn cầu trong năm 2022 và 2023 do tác động của xung đột Nga - Ukraine đối với giá lương thực, nhiên liệu.

IMF dự báo tăng trưởng kinh tế toàn cầu sẽ ở mức 3,6% trong năm nay, giảm từ 6,1% hồi năm ngoái. Cơ quan này cũng hạ dự báo tăng trưởng kinh tế năm 2023 0,2 điểm phần trăm xuống còn 3,6%.

"Triển vọng kinh tế toàn cầu đã bị ảnh hưởng nghiêm trọng, phần lớn do cuộc chiến ở Ukraine", ông Pierre-Olivier Gourinchas - cố vấn kinh tế tại IMF - nhận định. "Ảnh hưởng của cuộc chiến sẽ lan tỏa sâu rộng, làm gia tăng áp lực giá cả, khiến các thách thức về chính sách trở nên trầm trọng hơn", vị chuyên gia cảnh báo.

Giá năng lượng và hàng hóa tăng cao góp phần đẩy lạm phát lên cao tại nhiều quốc gia. Chỉ số giá tiêu dùng (CPI) tháng 4 của Mỹ đã tăng 8,5% so với cùng kỳ năm trước - mức cao nhất trong vòng 40 năm.

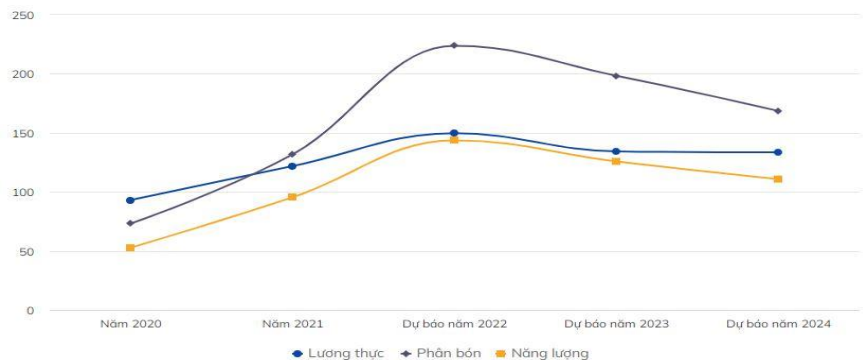
Vào tháng 3, CPI của khu vực đồng EUR tăng mức kỷ lục 7,5% so với một năm trước đó.

**Tác động kéo dài**

Tác động của lạm phát thậm chí còn nghiêm trọng hơn nhiều ở các nước đang phát triển. Nhiều quốc gia đang bị đè nặng bởi núi nợ. Giá cả tăng cao còn khiến dòng người biểu tình đổ xuống đường phản đối. "Lạm phát tăng tốc đã trở thành mối nguy rõ ràng và hiện hữu ở nhiều quốc gia. Giá lương thực và nhiên liệu tăng cao khiến ví tiền của nhiều hộ gia đình cạn kiệt", Giám đốc điều hành IMF Kristalina Georgieva bình luận.

Khi nguồn cung được cải thiện, giá của nhiều mặt hàng có thể giảm xuống. Nhưng WB cảnh báo rằng giá cả có khả năng vẫn ở mức cao vào năm 2023 và 2024 vì một số lý do. Khi một mặt hàng tăng giá mạnh, người mua không có nhiều lựa chọn thay thế. Chẳng hạn, khách hàng bị ảnh hưởng vì giá dầu tăng cao không thể chuyển sang than hoặc khí đốt tự nhiên. Bởi giá của các hàng hóa này cũng tăng mạnh.

Đà tăng của giá năng lượng, lương thực và phân bón toàn cầu  
(Giá định chỉ số giá trong năm 2010 là 100)



Thêm vào đó, một mặt hàng tăng giá cũng có thể làm tăng chi phí sản xuất, kéo những mặt hàng khác tăng giá theo. Chẳng hạn, giá năng lượng cao hơn đã đẩy chi phí nhiên liệu và giá phân bón tăng cao, từ đó làm tăng giá của lúa mì và các sản phẩm nông nghiệp khác.

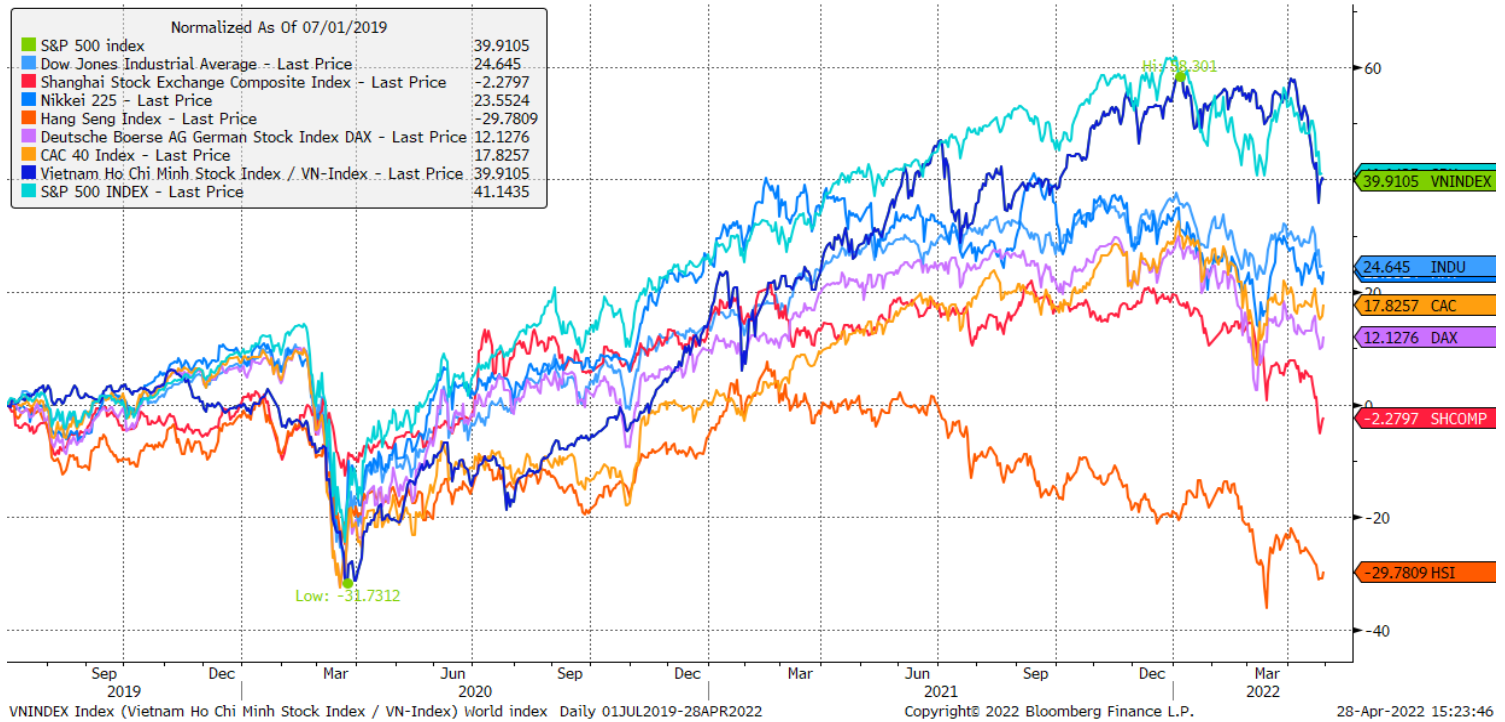
Nhiều chính phủ đã cắt giảm thuế và hỗ trợ người tiêu dùng đối phó với giá cả tăng cao. Những chính sách này có thể hạ nhiệt thị trường trong ngắn hạn, nhưng lại duy trì nhu cầu, khiến giá tiếp tục tăng.

Theo WB, giá dầu và lúa mì, được dự báo giảm vào năm 2023 và 2024, nhưng không giảm trở lại mức trước đó. Chẳng hạn, giá lúa mì cứng đỏ mùa đông được dự báo sẽ giảm từ mức đỉnh 450 USD/tấn trong năm nay xuống còn 380 USD/tấn và 370 USD/tấn vào các năm 2023 và 2024. Nhưng con số này vẫn cao hơn 315 USD/tấn trong năm 2021 và 232 USD/tấn hồi năm 2020.

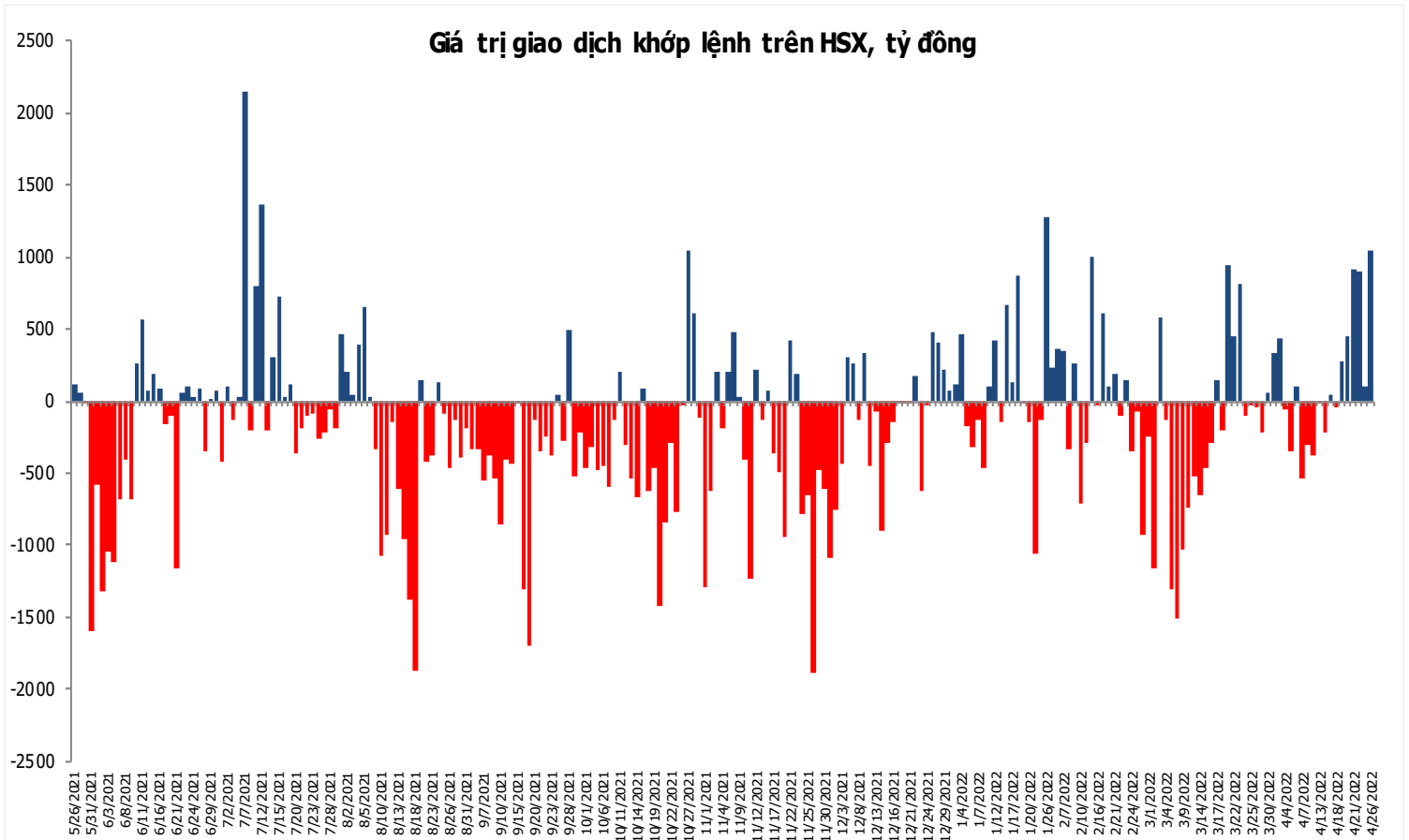
*Nguồn: Reuters.*

## Đồ thị so sánh VNINDEX và các thị trường quốc tế

Stock Market Index - Major World Indices



## Đồ thị giá trị mua/bán ròng khớp lệnh của NĐTNN trên sàn HSX





Liên hệ Phòng nghiên cứu khách hàng cá nhân:

Trần Hoàng Sơn	Trưởng bộ phận/Kiểm soát	<a href="mailto:son.tranhoang@mbs.com.vn">son.tranhoang@mbs.com.vn</a>
Ngô Quốc Hưng	Chuyên Viên Nghiên cứu cao cấp	<a href="mailto:hung.ngoquoc@mbs.com.vn">hung.ngoquoc@mbs.com.vn</a>
Phạm Văn Quỳnh	Chuyên viên Nghiên cứu	<a href="mailto:quynh.phamvan@mbs.com.vn">quynh.phamvan@mbs.com.vn</a>
Nguyễn Quỳnh Hoa	Chuyên viên Nghiên cứu	<a href="mailto:hoa.nguyenquynh@mbs.com.vn">hoa.nguyenquynh@mbs.com.vn</a>
Nguyễn Hòa Hợp	Chuyên viên Nghiên cứu	<a href="mailto:hop.nguyenhoa@mbs.com.vn">hop.nguyenhoa@mbs.com.vn</a>
Đặng Duy Việt	Chuyên viên Nghiên cứu	<a href="mailto:viet.dangduy@mbs.com.vn">viet.dangduy@mbs.com.vn</a>

**Hệ Thống Khuyến Nghị:** Hệ thống khuyến nghị của MBS được xây dựng dựa trên mức chênh lệch của giá mục tiêu 12 tháng và giá cổ phiếu trên thị trường tại thời điểm đánh giá

Xếp hạng	Khi (giá mục tiêu – giá hiện tại)/giá hiện tại
MUA	$\geq 20\%$
KHẢ QUAN	Từ 10% đến 20%
PHÙ HỢP THỊ TRƯỜNG	Từ -10% đến +10%
KÉM KHẢ QUAN	Từ -10% đến -20%
BÁN	$\leq -20\%$

## CÔNG TY CỔ PHẦN CHỨNG KHOÁN MB (MBS)

Được thành lập từ tháng 5 năm 2000 bởi Ngân hàng TMCP Quân đội (MB), Công ty CP Chứng khoán MB (MBS) là một trong 5 công ty chứng khoán đầu tiên tại Việt Nam, Sau nhiều năm không ngừng phát triển, MBS đã trở thành một trong những công ty chứng khoán hàng đầu Việt Nam cung cấp các dịch vụ bao gồm: môi giới, nghiên cứu và tư vấn đầu tư, nghiệp vụ ngân hàng đầu tư, và các nghiệp vụ thị trường vốn. Mạng lưới chi nhánh và các phòng giao dịch của MBS đã được mở rộng và hoạt động có hiệu quả tại nhiều thành phố trọng điểm như Hà Nội, TP, HCM, Hải Phòng và các vùng chiến lược khác. Khách hàng của MBS bao gồm các nhà đầu tư cá nhân và tổ chức, các tổ chức tài chính và doanh nghiệp. Là thành viên Tập đoàn MB, MBS có nguồn lực lớn về con người, tài chính và công nghệ để có thể cung cấp cho Khách hàng các sản phẩm và dịch vụ phù hợp mà rất ít các công ty chứng khoán khác có thể cung cấp.

### MBS tự hào được nhìn nhận là:

- Công ty môi giới hàng đầu, đứng đầu thị phần môi giới từ năm 2009.
- Công ty nghiên cứu có tiếng nói trên thị trường với đội ngũ chuyên gia phân tích có kinh nghiệm, cung cấp các sản phẩm nghiên cứu về kinh tế và thị trường chứng khoán;
- Nhà cung cấp đáng tin cậy các dịch vụ về nghiệp vụ ngân hàng đầu tư cho các công ty quy mô vừa.

**Tuyên bố miễn trách nhiệm:** Bản quyền năm 2022 thuộc về Công ty CP Chứng khoán MB (MBS). Những thông tin sử dụng trong báo cáo được thu thập từ những nguồn đáng tin cậy và MBS không chịu trách nhiệm về tính chính xác của chúng. Quan điểm thể hiện trong báo cáo này là của (các) tác giả và không nhất thiết liên hệ với quan điểm chính thức của MBS. Không một thông tin cũng như ý kiến nào được viết ra nhằm mục đích quảng cáo hay khuyến nghị mua/bán bất kỳ chứng khoán nào. Báo cáo này không được phép sao chép, tái bản bởi bất kỳ cá nhân hoặc tổ chức nào khi chưa được phép của MBS.

### MBS HỢI SỞ

Tòa nhà MB, số 21 Cát Linh, Đống Đa, Hà Nội  
ĐT: + 84 24 7304 5688 - Fax: + 84 24 3726 2601  
Webiste: [www.mbs.com.vn](http://www.mbs.com.vn)