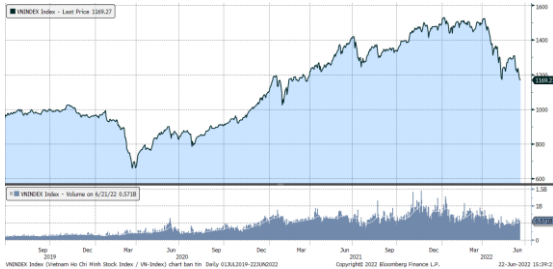


MARKET STRATEGY DAILY: THỊ TRƯỜNG ĐANG CÓ SỰ PHÂN HOÁ RÕ NÉT

Báo cáo chi tiết 22/06/2022

Diễn biến chỉ số VN-Index



THỊ TRƯỜNG CƠ SỞ

	VNIndex	HNXIndex	Upcom
Đóng cửa	1169.27	269.39	85.63
Thay đổi	-3.20	4.77	0.60
%Chg	-0.27	1.80	0.71
YTD	-21.96	-43.17	-24.00
KLGD (tr.cp)	592.48	75.54	64.50
%Chg	-17.29	-8.62	-1.30
GTGD (tỷ đ)	13,314.59	1,421.39	1,326.52
<i>Số mã tăng</i>	295	147	192
<i>Số mã giảm</i>	181	62	104
<i>Không đổi</i>	42	38	54
Vốn hóa (ngh. tỷ đ)	4638.76	277.36	1149.70
PE	12.73	14.06	13.70
PB	1.96	1.59	1.55
NĐTNN Mua (tỷ đ)	1,341.25	3.65	57.21
NĐTNN Bán (tỷ đ)	1,317.15	6.31	32.42
Ròng	24.10	-2.66	24.79

THỊ TRƯỜNG HỘTL

	Đóng cửa	Thay đổi	%Chg
VN30-Index	1227.18	2.64	0.22
VN30F2207	1216.00	-12.00	-0.98
VN30F2208	1219.90	-4.90	-0.40
VN30F2209	1219.60	-5.30	-0.43
VN30F2212	1220.00	-4.40	-0.36

Diễn biến thị trường:

- Thị trường trong nước điều chỉnh giảm sang phiên thứ 4 liên tiếp ở sát mức đáy hồi tháng 5. Dòng tiền tiếp tục chuyển hướng sang nhóm cổ phiếu đã giảm sâu như: chứng khoán, ngân hàng, thép, bất động sản, Thanh khoản tiếp tục giảm trong bối cảnh chỉ số quay về test vùng đáy là tín hiệu tích cực.
- Thanh khoản khớp lệnh sàn HOSE còn 11.913 tỷ đồng so với mức 13.586 tỷ đồng ở phiên hôm qua và mức bình quân 15.000 tỷ đồng ở tuần trước. Tổng cộng có 529 triệu cổ phiếu được chuyển nhượng thành công so với mức bình quân 556 triệu cổ phiếu 10 ngày trước đó.
- Thị trường có phiên thứ 2 test đáy tháng 5 với thanh khoản sang phiên thứ 2 liên tiếp, đó là tín hiệu kỹ thuật tích cực, cho thấy lực cung không lớn. Trong bối cảnh thanh khoản xuống thấp nhưng dòng tiền vẫn chọn được dòng cổ phiếu để đầu tư, điển hình là nhóm cổ phiếu ngân hàng và chứng khoán lại có thêm một phiên đồng loạt tăng điểm, trong đó có nhiều cổ phiếu đóng cửa ở mức giá trần. Nhìn chung, tuy chỉ số Vn-Index bị ảnh hưởng bởi các trụ lớn như GAS, VCB, MSN, VNM,... nhưng mặt bằng cổ phiếu vẫn có giao dịch tích cực, trong đó có cả dấu hiệu dòng tiền đầu cơ quay trở lại ở các cổ phiếu bất động sản vốn hóa nhỏ. Thị trường đang có sự phân hóa rõ nét với 2 thái cực rõ ràng: có nhóm cổ phiếu bị chốt lời ở mức giá sàn, nhưng cũng có nhóm cổ phiếu được bắt đáy ở mức giá trần. Nhà đầu tư có thể chú ý nhóm cổ phiếu bị chốt lời khi mức chiết khấu đã hấp dẫn.

Tin tức thế giới:

- Tỷ giá đồng yên của Nhật Bản giảm xuống mức thấp nhất 24 năm trong phiên giao dịch ngày thứ ba (21/6), trong bối cảnh chính sách tiền tệ siêu nới lỏng của Nhật Bản trái ngược hoàn toàn với lập trường cứng rắn và quyết tâm chống lạm phát của Cục Dự trữ liên bang Mỹ (Fed). Từ đầu năm đến nay, yên đã giảm giá 18% so với đồng USD. Phiên ngày 21/6, tỷ giá yên so với đồng bạc xanh có lúc giảm còn 136,71 yên đổi 1 USD, mức thấp nhất kể từ tháng 10/1998.

Nhận định thị trường HỘTL:

- Áp lực bán mạnh xuất hiện về cuối phiên giao dịch hôm nay đã lấn át đà tăng điểm trước đó trong phiên và khiến cả 4 HỘTL đóng cửa giảm từ 4,4 đến 12 điểm. Cụ thể, VN30F2207 giảm 1% xuống mức 1.216 điểm, hiện đang thấp hơn 11,18 điểm so với chỉ số cơ sở VN30. Trong khi đó, tổng thanh khoản thị trường phiên hôm nay giảm 19,8% so với phiên liền trước, đạt 405.556 hợp đồng được khớp lệnh trong phiên.

NHÓM NGÀNH

	%Chg	YTD
Tiền ích	-5.49	-4.11
Tài chính	3.62	-28.00
Công nghiệp	0.68	-34.56
Hàng TD thiết yếu	-3.41	-14.88
Nguyên vật liệu	1.71	-38.16
Hàng TD không thiết yếu	-4.38	2.86
Năng lượng	-3.57	-29.63
Y tế	0.99	-6.73
Công nghệ thông tin	-5.07	6.75
Bất động sản	0.59	-25.45

Top CP tác động tăng lên VNIndex

Mã	Đóng cửa	%Chg	Đóng góp vào Index
TCB	34.80	5.45	1.72
VPB	28.40	4.41	1.44
MBB	23.45	4.45	1.02
HPG	21.50	3.37	0.84
VIB	19.25	6.94	0.73

Top CP tác động giảm lên VNIndex

Mã	Đóng cửa	%Chg	Đóng góp vào Index
GAS	111.20	-6.95	-3.81
VCB	76.00	-2.19	-2.03
MSN	106.00	-4.50	-1.75
VNM	70.60	-4.21	-1.60
FPT	84.50	-5.16	-1.03

Top NĐTNN mua ròng trên HSX

Mã	Đóng cửa	%Chg	GT ròng (tỷ VND)
FUEVFVND	26.98	0.30	56.28
HPG	21.50	3.37	38.61
STB	20.50	6.77	36.76
VGC	49.20	0.00	32.03
GMD	49.60	-2.17	31.32

Top NĐTNN bán ròng trên HSX

Mã	Đóng cửa	%Chg	GT ròng (tỷ VND)
VHM	64.80	-0.31	-87.56
VNM	70.60	-4.21	-55.80
MWG	69.80	-5.03	-50.39
NVL	75.50	0.00	-39.05
VIC	75.00	0.00	-36.84

NHẬN ĐỊNH THỊ TRƯỜNG: THỊ TRƯỜNG ĐANG CÓ SỰ PHÂN HOÁ RÕ NÉT

Thị trường chứng khoán châu Á – Thái Bình Dương đồng loạt giảm điểm khi các hợp đồng tương lai trên thị trường Mỹ và thị trường Châu Âu cũng đi xuống.

Tại Nhật Bản, chỉ số Nikkei 225 giảm 0,37%, bên cạnh đó chỉ số Kospi của Hàn Quốc cũng sụt 2,74%.

Còn ở Trung Quốc đại lục, thị trường cũng đi xuống với chỉ số Shanghai Composite chốt phiên giảm 1,2%, bên cạnh đó chỉ số Shenzhen Component cũng sụt 1,43%. Ngoài ra, chỉ số Hang Seng ở thị trường Hong Kong cũng sụt mạnh 2,39%.

Các thị trường khác như Australia và New Zealand cũng đồng loạt đi xuống với mức giảm lần lượt 0,23% và 0,45%

Đêm qua, thị trường chứng khoán Mỹ tăng điểm mạnh sau những phiên bán tháo ồ ạt vào tuần trước trong bối cảnh nhà đầu tư lo lắng về lập trường chính sách tiền tệ trở nên cứng rắn hơn của Cục Dự trữ Liên bang Mỹ (Fed) và nguy cơ xảy ra suy thoái kinh tế. Tuần trước, S&P 500 có tuần giảm mạnh nhất kể từ năm 2020. Nhiều nhà đầu tư lo ngại rằng sự phục hồi kiểu “giả bữa” vào ngày thứ ba sẽ không kéo dài, bởi nỗi lo suy thoái vẫn phủ bóng trên thị trường. Tuy nhiên, cũng có những ý kiến chuyên gia cho rằng thị trường có thể đã rơi vào vùng bán quá nhiều (oversold) sau khi đã phản ánh hết áp lực lạm phát vào giá cổ phiếu.

Thị trường trong nước điều chỉnh giảm sang phiên thứ 4 liên tiếp ở sát mức đáy hồi tháng 5. Dòng tiền tiếp tục chuyển hướng sang nhóm cổ phiếu đã giảm sâu như: chứng khoán, ngân hàng, thép, bất động sản, ... Thanh khoản tiếp tục giảm trong bối cảnh chỉ số quay về test vùng đáy là tín hiệu tích cực.

Dừng lúc đóng cửa, chỉ số VN-Index giảm 3,2 điểm (-0,27%) còn 1.169,27 điểm, trong khi đó chỉ số VN30 lại tăng 2,64 điểm (+0,22%) lên 1.227,18 điểm. Độ rộng thị trường nghiêng về bên mua, toàn thị trường có 295 mã tăng/181 mã giảm, ở rổ Vn30 cũng có tới 16 cổ phiếu tăng trong khi chỉ có 11 cổ phiếu giảm. Nhóm midcap và smallcap cũng đi ngược thị trường chung với mức tăng lần lượt 1,3% và 0,56%.

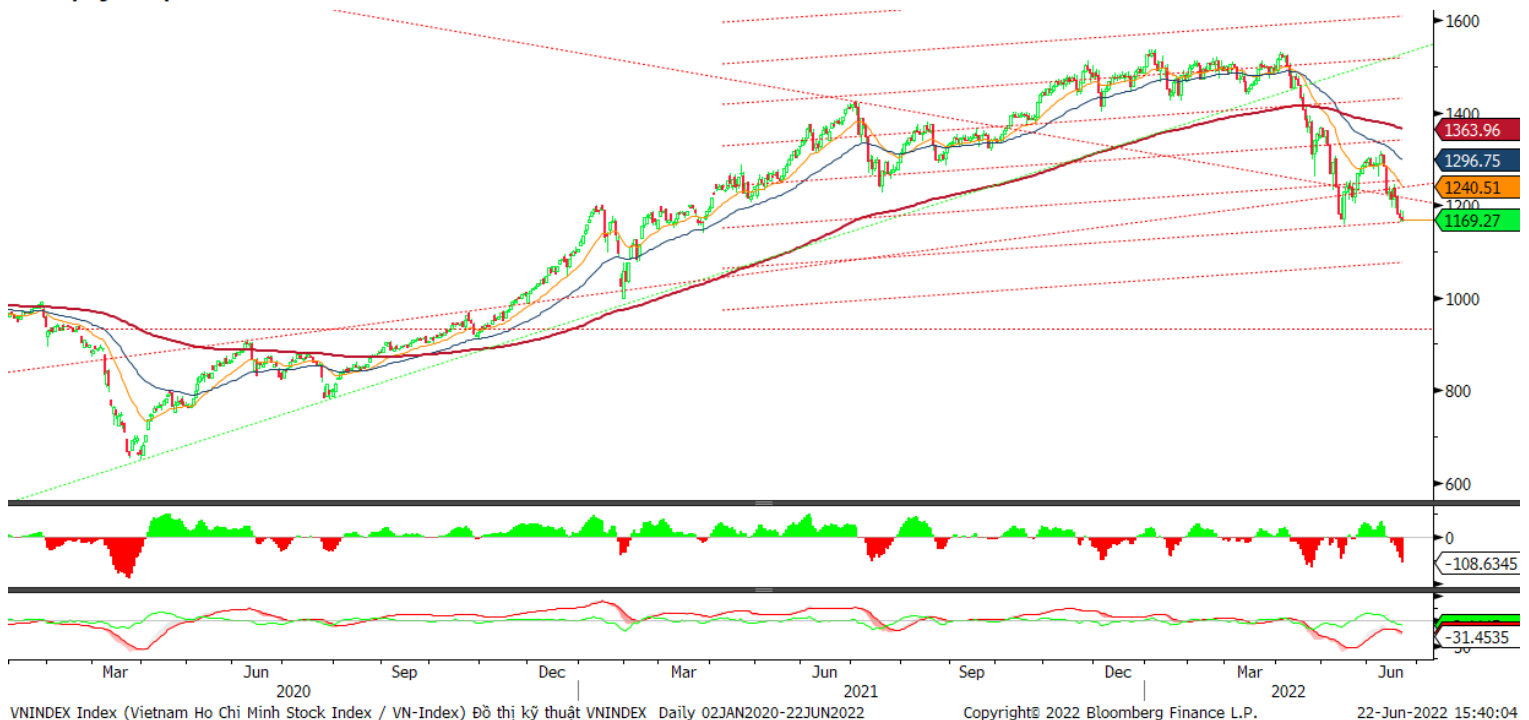
Các cổ phiếu lớn đã gây sức ép lên thị trường phiên này là: GAS (-6,95%), VCB (-2,19%), MSN (-4,5%), VNM (-4,21%), FPT (-5,16%), ... đã lấn át nỗ lực tăng giá ở các cổ phiếu khác như: TCB (+5,45%), VPB (+4,41%), MBB (+4,45%), HPG (+3,37%), VIB (+6,94%), ...

Thanh khoản khớp lệnh sàn HOSE còn 11.913 tỷ đồng so với mức 13.586 tỷ đồng ở phiên hôm qua và mức bình quân 15.000 tỷ đồng ở tuần trước. Tổng cộng có 529 triệu cổ phiếu được chuyển nhượng thành công so với mức bình quân 556 triệu cổ phiếu 10 ngày trước đó.

Khối ngoại tiếp tục mua ròng 50,34 tỷ đồng trên toàn thị trường. Lực mua tập trung tại các cổ phiếu/chứng chỉ quỹ như HPG, STB, VGC, FUEVFVND, GMD, ... Ở chiều ngược lại, VHM, VNM, MWG, NVL, VIC ... là những cổ phiếu bị nhà đầu tư nước ngoài bán ròng trong phiên này.

Tóm lại, thị trường có phiên thứ 2 test đáy tháng 5 với thanh khoản sang phiên thứ 2 liên tiếp, đó là tín hiệu kỹ thuật tích cực, cho thấy lực cung không lớn. Trong bối cảnh thanh khoản xuống thấp nhưng dòng tiền vẫn chọn được dòng cổ phiếu để đầu tư, điển hình là nhóm cổ phiếu ngân hàng và chứng khoán lại có thêm một phiên đồng loạt tăng điểm, trong đó có nhiều cổ phiếu đóng cửa ở mức giá trần. Phiên này, ngoài 2 nhóm tín hiệu trên thì dòng tiền tiếp tục lan tỏa sang các nhóm đã giảm sâu khác như bất động sản và thép. Chỉ số Vn-index chốt phiên giảm nhẹ nhưng độ rộng thị trường đương đổi tích cực khi số cổ phiếu tăng vẫn gấp 1,6 lần số cổ phiếu giảm trên sàn Hose, trong đó có tới 59 cổ phiếu đóng cửa ở mức giá trần. Bên cạnh đó, dòng tiền phiên này cũng đã quay lại nhóm midcap và smallcap, trong đó nhóm midcap có mức hồi phục mạnh nhất thị trường. Nhìn chung, tuy chỉ số Vn-Index bị ảnh hưởng bởi các trụ lớn như GAS, VCB, MSN, VNM, ... nhưng mặt bằng cổ phiếu vẫn có giao dịch tích cực, trong đó có cả dấu hiệu dòng tiền đầu cơ quay trở lại ở các cổ phiếu bất động sản vốn hóa nhỏ. Thị trường đang có sự phân hóa rõ nét với 2 thái cực rõ ràng: có nhóm cổ phiếu bị chốt lời ở mức giá sàn, nhưng cũng có nhóm cổ phiếu được bắt đáy ở mức giá trần. Nhà đầu tư có thể chú ý nhóm cổ phiếu bị chốt lời khi mức chiết khấu đã hấp dẫn.

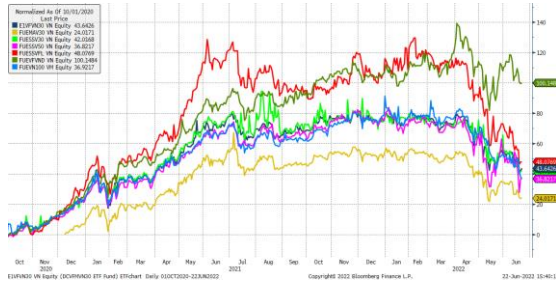
Đồ thị kỹ thuật VNINDEX



Chỉ số tham chiếu

	Đóng cửa	%Chg	YTD
VN30 Index	1227.18	0.22	-20.09
VNX50 Index	1948.74	0.73	-26.20
VN FinLead	1533.48	4.34	-29.67
VN Diamond	1825.47	-1.60	-7.47
VN100 Index	1161.32	0.51	-23.81

Diễn biến các Quỹ ETF nội địa YTD



ETFs nội địa

	Đóng cửa	%Chg	KLGD
E1VFN30	20.9	1.46	713,900
FUEMA30	14.51	0.42	13,700
FUESSV30	15.21	0.53	11,100
FUESSV50	17.65	0.17	5,800
FUESSVFL	15.4	0.33	428,400
FUEVFN30	26.98	0.30	2,763,200
FUEVFN100	15.39	-0.71	127,800

Dòng vốn NĐTNN qua ETFs nội

+/- Dòng vốn (tỷ đồng)	1 ngày	YTD
E1VFN30	-5.34	-649.87
FUEMA30	0.13	-27.77
FUESSV30	0.13	1.73
FUESSV50	-0.02	-12.40
FUESSVFL	-0.43	1,041.25
FUEVFN30	56.28	6,796.25
FUEVFN100	-1.17	-128.29

Dòng vốn NĐTNN qua ETFs ngoại

+/- Dòng vốn (tr. USD)	1 ngày	YTD
VanEck Vectors VN	0.00	-26.69
Xtrackers FTSE VN	0.00	-26.60
Fubon FTSE VN	0.00	144.21
Premia MSCI VN	0.00	-0.41
Kim KINDEX VN VN30	0.00	0.00
DCVMVN30 ETF Fund	0.00	-58.52
Asian Growth CUBS	0.00	0.00

Xu hướng dòng vốn ETFs

Thị trường ghi nhận các nhịp rung lắc mạnh trong phiên, với ưu thế nghiêng về bên mua đôi chút đã giúp các chỉ số chính khép phiên trong sắc xanh. Cụ thể, VN30 Index đóng cửa tăng 0,22%, VN100 Index đóng cửa tăng 0,51%, VN Finlead đóng cửa tăng 4,34% và chỉ có VN Diamond đóng cửa giảm 1,6%.

Tương tự, các chứng chỉ quỹ ETFs cũng ghi nhận diễn biến tích cực. Cụ thể, E1VFN30 tham chiếu VN30 index đóng cửa tăng 1,46%, FUEVFN30 tham chiếu VN Diamond index đóng cửa tăng 0,3% và FUESSVFL tham chiếu VN Finlead index đóng cửa tăng 0,33%.

Tổng khối lượng giao dịch ETFs trên thị trường tăng 31,79% so với phiên liền trước, đạt hơn 4,06 triệu chứng chỉ quỹ được khớp lệnh trong phiên, tương đương tổng giá trị khoảng 97,11 tỷ đồng. Trong đó thanh khoản tập trung chủ yếu ở E1VFN30 (14,87 tỷ đồng) và FUEVFN30 (73,28 tỷ đồng)...

Giao dịch khối ngoại phiên này diễn biến khả quan khi nhà đầu tư nước ngoài tiếp tục mua ròng với 49,58 tỷ đồng qua kênh ETFs nội trong phiên giao dịch hôm nay. Lực mua tập trung chủ yếu vào FUESSV30 (+0,13 tỷ đồng), FUEVFN30 (+56,28 tỷ đồng),...

THỊ TRƯỜNG THẾ GIỚI

Chỉ số	Điểm số	%Chg	YTD
Dow Jones	30,530.3	2.15	-15.98
S&P500	3,764.8	2.45	-21.01
VIX	31.4	4.11	82.52
DJ Futures	30,034.0	-1.61	-17.09
S&P Futures	3,697.8	-1.86	-22.29
Nikkei 225	26,149.6	-0.37	-9.18
KOSPI	2,342.8	-2.74	-21.32
Shanghai	3,267.2	-1.20	-10.24
Hang Seng	21,008.3	-2.56	-10.21
ASX	6,508.5	-0.23	-12.57
FTSE 100	7,063.5	-1.24	-4.35
DAX	12,992.0	-2.26	-18.21
CAC40	5,852.1	-1.89	-18.19

THỊ TRƯỜNG HÀNG HÓA

	Giá (USD)	%Chg	YTD
Vàng	1824.43	-0.47	-0.26
Dầu WTI	104.51	-4.57	38.96
Dầu Brent	109.95	-4.10	41.36

THỊ TRƯỜNG NGOẠI TỆ

	Giá	%Chg	YTD
BBDXY*	1262.15	0.28	7.56
USD/JPY	136.28	0.21	-15.56
USD/CNY	6.7167	-0.41	-5.37
EUR/USD	1.0507	-0.25	-7.59
GBP/USD	1.2205	-0.59	-9.81

(*) Bloomberg Dollar Spot Index

Tin tức thế giới: Khi yên Nhật trở thành 'nạn nhân' của sự trái chiều chính sách tiền tệ

Tỷ giá đồng yên của Nhật Bản giảm xuống mức thấp nhất 24 năm trong phiên giao dịch ngày thứ ba (21/6), trong bối cảnh chính sách tiền tệ siêu nới lỏng của Nhật Bản trái ngược hoàn toàn với lập trường cứng rắn và quyết tâm chống lạm phát của Cục Dự trữ liên bang Mỹ (Fed).

Từ đầu năm đến nay, yên đã giảm giá 18% so với đồng USD. Phiên ngày 21/6, tỷ giá yên so với đồng bạc xanh có lúc giảm còn 136,71 yên đổi 1 USD, mức thấp nhất kể từ tháng 10/1998.

"Tỷ giá giữa JPY và USD đang là một giao dịch mà ở đó Fed đang ra sức thắt chặt còn Ngân hàng trung ương Nhật Bản (BoJ) vẫn chưa có động tĩnh gì. Có khả năng đồng yên sẽ còn tiếp tục mất giá", Nhà phân tích Edward Moya của Oanda nhận xét với hãng tin Reuters.

Đà giảm giá của đồng yên được đẩy nhanh sau khi BoJ vào hôm thứ 17/6 đưa ra tuyên bố dập tắt kỳ vọng về một sự thay đổi chính sách sớm. Thay vào đó, BoJ giữ vững quyết tâm "đơn thương độc mã" trong số các ngân hàng trung ương lớn, tiếp tục cam kết giữ chính sách tiền tệ siêu nới lỏng.

Với lập trường này, BoJ đẩy mạnh chương trình mua vào trái phiếu nhằm giữ cho lợi suất của trái phiếu chính phủ Nhật kỳ hạn 10 năm giữ trong khoảng mục tiêu 0-0,25%. Mặc cho nỗ lực này của BoJ, lợi suất trái phiếu chính phủ Nhật kỳ hạn 10 năm vẫn ở cận trên của khoảng mục tiêu này.

Trước đó, Thủ tướng Nhật Bản Fumio Kishida "bật đèn xanh" cho việc bán đồng yên khi nói rằng BoJ nên duy trì chính sách tiền tệ siêu nới lỏng. Tuyên bố này của ông Kishida bác bỏ những lời kêu gọi chính phủ Nhật cần điều chỉnh chính sách để xử lý vấn đề chi phí sinh hoạt gia tăng.

Trong số các đồng tiền chủ chốt, đồng yên Nhật là đồng mất giá mạnh nhất so với USD trong năm nay, khi chính sách tiền tệ mềm mỏng của BoJ ngược chiều với sự cứng rắn nói chung của các nhà hoạch định chính sách tiền tệ trên toàn cầu.

Ngoài ra, đồng yên còn mất giá khi giá năng lượng tăng cao gây áp lực lên tài khoản vãng lai của Nhật Bản, một quốc gia nhập khẩu nhiều năng lượng, và khoảng cách lợi suất ngày càng lớn giữa trái phiếu chính phủ Mỹ và trái phiếu chính phủ Nhật. Tuần trước, lợi suất trái phiếu kho bạc Mỹ kỳ hạn 10 năm có lúc vượt 3,5%, cao nhất trong 11 năm trở lại đây.

Bên cạnh đó, sức ép mất giá đối với yên còn đến từ chênh lệch tăng trưởng kinh tế Mỹ-Nhật. Nền kinh tế và thị trường lao động Mỹ đang tăng trưởng mạnh hơn so với các nền kinh tế chủ chốt khác, trong khi Nhật Bản tiếp tục chậm chạp trong việc đưa nền kinh tế phục hồi về mức trước đại dịch.



Đồng yên suy yếu sau khi nhiều ngân hàng trung ương lớn trên thế giới tăng lãi suất.

Nhiều nhà đầu tư đặt câu hỏi với đồng yên mất giá nhanh như vậy, liệu Chính phủ Nhật Bản có thể hành động để can thiệp hay không?

Bộ trưởng Bộ Tài chính Nhật Bản Shunichi Suzuki thậm chí còn tránh đề cập đến khả năng can thiệp trực tiếp vào thị trường tiền tệ. Nếu Chính phủ Nhật can thiệp để hỗ trợ tỷ giá đồng yên, đó sẽ là lần đầu tiên nước này có động thái như vậy kể từ năm 1998, khi Nhật và Mỹ phối hợp gom mua đồng yên trên diện rộng. Lần này, nếu Nhật Bản đơn phương hành động, Mỹ có thể phản đối.

Dù vậy, vào hôm 10/6, giới chức Nhật Bản có một động thái hiếm hoi là đưa ra một tuyên bố văn bản bày tỏ mối lo về sự suy yếu của đồng yên, nói rằng họ sẽ hành động nếu cần, nhưng không nói cụ thể sẽ làm gì.

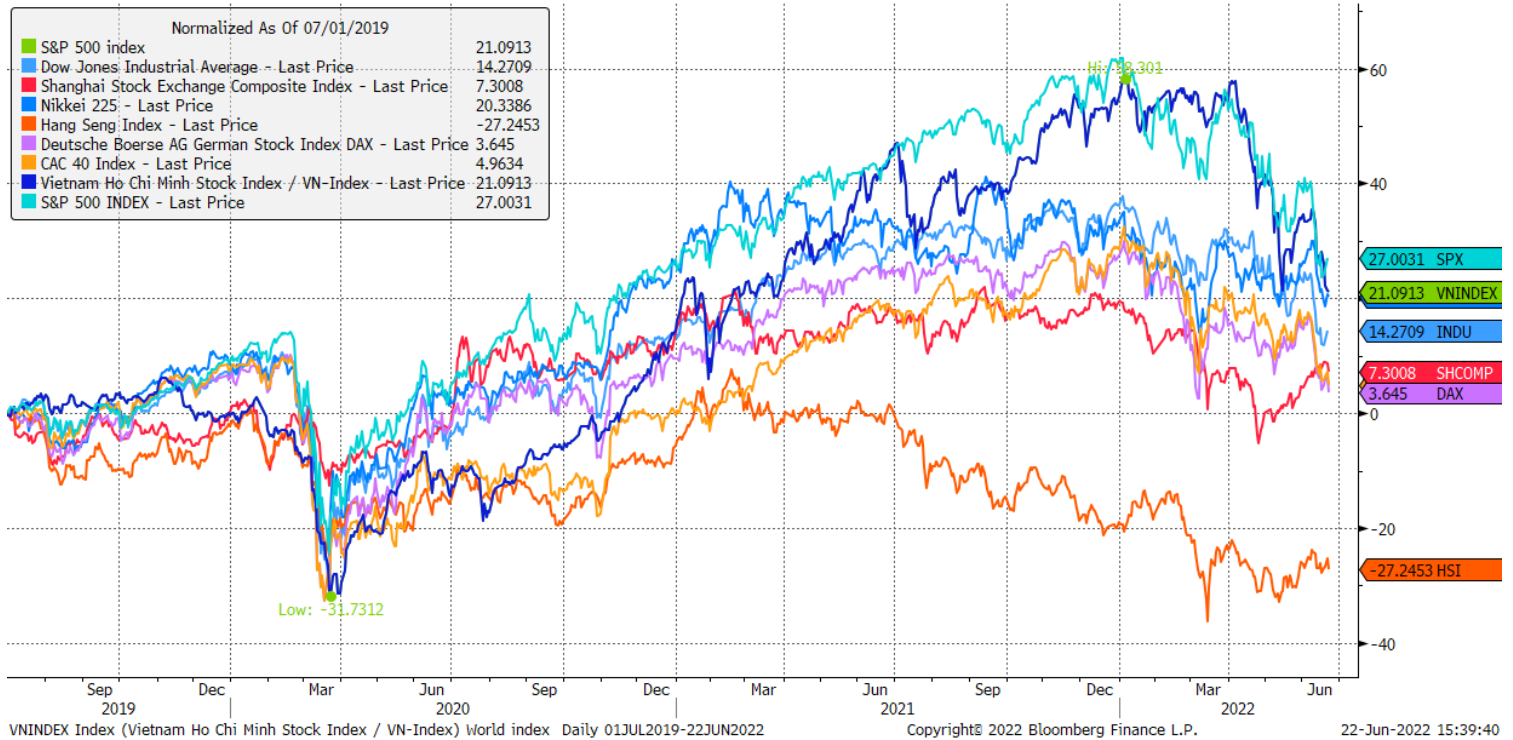
Trong thập kỷ trước, khi Thủ tướng Shinzo Abe triển khai chính sách làm đồng yên suy yếu, giới doanh nghiệp nước này đã phản ứng tích cực. Đồng yên rẻ giúp các nhà xuất khẩu của Nhật Bản như Toyota tăng lợi nhuận chuyển từ nước ngoài về nước và cạnh tranh tốt hơn ở thị trường nước ngoài. Đồng yên giảm giá cũng giúp Nhật Bản thu hút thêm nhiều du khách quốc tế.

Tuy nhiên, ở thời điểm hiện tại, khi giá năng lượng và nhiều hàng hoá cơ bản khác tăng cao trên toàn cầu, đồng yên yếu khiến chi phí nhập khẩu của Nhật Bản càng tăng cao hơn. Tình trạng này không chỉ đặt ra sức ép giảm lợi nhuận của doanh nghiệp Nhật mà còn khiến người tiêu dùng nước này "đau ví". Trong lúc BoJ chưa tính đến việc thắt chặt, Thủ tướng Kishida đã phải triển khai nhiều biện pháp để giảm bớt tác động tiêu cực của đồng yên mất giá, bao gồm trợ cấp giá xăng dầu.

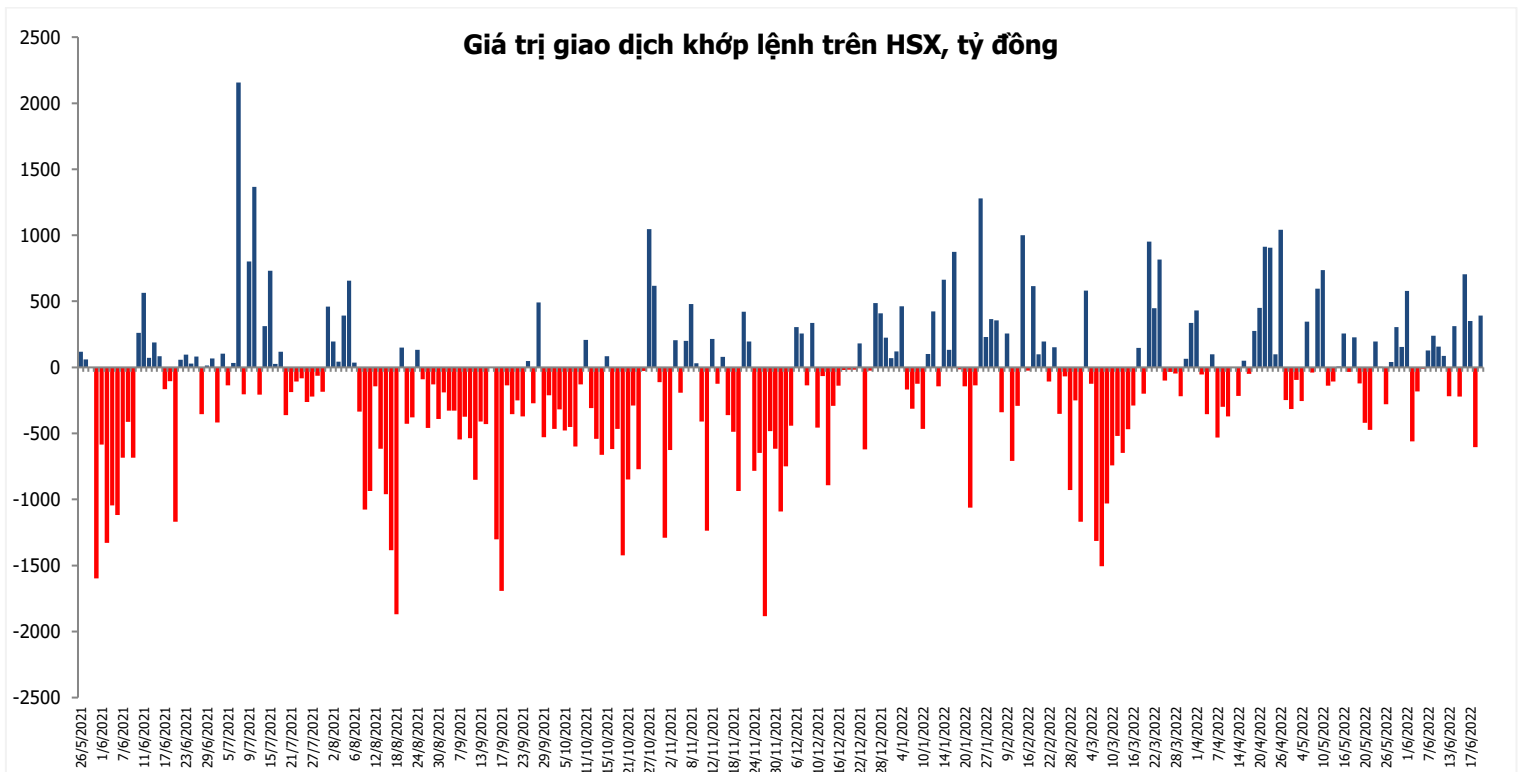
Nguồn: Bloomberg.

Đồ thị so sánh VNINDEX và các thị trường quốc tế

Stock Market Index - Major World Indices



Đồ thị giá trị mua/bán ròng khớp lệnh của NĐTNN trên sàn HSX



Nguồn: Bloomberg, Finpro

Liên hệ Phòng nghiên cứu khách hàng cá nhân:

Trần Hoàng Sơn	Trưởng bộ phận/Kiểm soát	son.tranhoang@mbs.com.vn
Ngô Quốc Hưng	Chuyên Viên Nghiên cứu cao cấp	hung.ngoquoc@mbs.com.vn
Phạm Văn Quỳnh	Chuyên viên Nghiên cứu	quynh.phamvan@mbs.com.vn
Nguyễn Quỳnh Hoa	Chuyên viên Nghiên cứu	hoa.nguyenquynh@mbs.com.vn
Đặng Duy Việt	Chuyên viên Nghiên cứu	viet.dangduy@mbs.com.vn
Đinh Việt Long	Chuyên viên Nghiên cứu	long.dinhviet@mbs.com.vn

Hệ Thống Khuyến Nghị: Hệ thống khuyến nghị của MBS được xây dựng dựa trên mức chênh lệch của giá mục tiêu 12 tháng và giá cổ phiếu trên thị trường tại thời điểm đánh giá

Xếp hạng	Khi (giá mục tiêu – giá hiện tại)/giá hiện tại
MUA	>=20%
KHẢ QUAN	Từ 10% đến 20%
PHÙ HỢP THỊ TRƯỜNG	Từ -10% đến +10%
KÉM KHẢ QUAN	Từ -10% đến - 20%
BÁN	<= -20%

CÔNG TY CỔ PHẦN CHỨNG KHOÁN MB (MBS)

Được thành lập từ tháng 5 năm 2000 bởi Ngân hàng TMCP Quân đội (MB), Công ty CP Chứng khoán MB (MBS) là một trong 5 công ty chứng khoán đầu tiên tại Việt Nam, Sau nhiều năm không ngừng phát triển, MBS đã trở thành một trong những công ty chứng khoán hàng đầu Việt Nam cung cấp các dịch vụ bao gồm: môi giới, nghiên cứu và tư vấn đầu tư, nghiệp vụ ngân hàng đầu tư, và các nghiệp vụ thị trường vốn.

Mạng lưới chi nhánh và các phòng giao dịch của MBS đã được mở rộng và hoạt động có hiệu quả tại nhiều thành phố trọng điểm như Hà Nội, TP, HCM, Hải Phòng và các vùng chiến lược khác. Khách hàng của MBS bao gồm các nhà đầu tư cá nhân và tổ chức, các tổ chức tài chính và doanh nghiệp. Là thành viên Tập đoàn MB, MBS có nguồn lực lớn về con người, tài chính và công nghệ để có thể cung cấp cho Khách hàng các sản phẩm và dịch vụ phù hợp mà rất ít các công ty chứng khoán khác có thể cung cấp.

MBS tự hào được nhìn nhận là:

- Công ty môi giới hàng đầu, đứng đầu thị phần môi giới từ năm 2009.
- Công ty nghiên cứu có tiếng nói trên thị trường với đội ngũ chuyên gia phân tích có kinh nghiệm, cung cấp các sản phẩm nghiên cứu về kinh tế và thị trường chứng khoán;
- Nhà cung cấp đáng tin cậy các dịch vụ về nghiệp vụ ngân hàng đầu tư cho các công ty quy mô vừa.

Tuyên bố miễn trách nhiệm: Bản quyền năm 2014 thuộc về Công ty CP Chứng khoán MB (MBS). Những thông tin sử dụng trong báo cáo được thu thập từ những nguồn đáng tin cậy và MBS không chịu trách nhiệm về tính chính xác của chúng. Quan điểm thể hiện trong báo cáo này là của (các) tác giả và không nhất thiết liên hệ với quan điểm chính thức của MBS. Không một thông tin cũng như ý kiến nào được viết ra nhằm mục đích quảng cáo hay khuyến nghị mua/bán bất kỳ chứng khoán nào. Báo cáo này không được phép sao chép, tái bản bởi bất kỳ cá nhân hoặc tổ chức nào khi chưa được phép của MBS.

MBS HỘI SỞ

Tòa nhà MB, số 21 Cát Linh, Đống Đa, Hà Nội
ĐT: + 84 24 7304 5688 - Fax: + 84 24 3726 2601
Webiste: www.mbs.com.vn