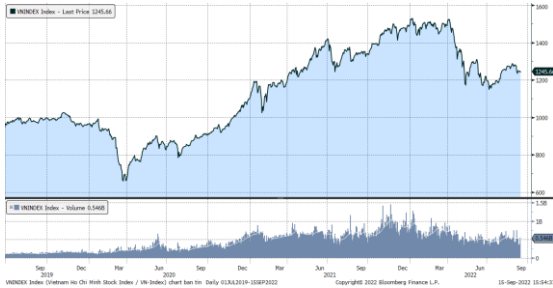


## MARKET STRATEGY DAILY: PHỤC HỒI TRÊN NỀN THANH KHOẢN THẤP

Báo cáo chi tiết 15/09/2022

### Diễn biến chỉ số VN-Index



### THỊ TRƯỜNG CƠ SỞ

	VNIndex	HNXIndex	Upcom
<b>Đóng cửa</b>	1245.66	279.69	90.27
<b>Thay đổi</b>	4.89	0.27	0.11
<b>%Chg</b>	0.39	0.10	0.12
<b>YTD</b>	-16.86	-40.99	-19.89
<b>KLGD (tr.cp)</b>	429.84	52.23	26.45
<b>%Chg</b>	-41.42	-53.99	-32.74
<b>GTGD (tỷ đ)</b>	11,293.96	1,163.41	558.16
<i>Số mã tăng</i>	197	74	176
<i>Số mã giảm</i>	237	86	106
<i>Không đổi</i>	101	76	68
<b>Vốn hóa (ngh. tỷ đ)</b>	4952.69	290.32	1212.94
<b>PE</b>	13.39	16.92	14.40
<b>PB</b>	2.06	1.66	1.64
<b>NĐTNN Mua (tỷ đ)</b>	830.47	9.97	21.59
<b>NĐTNN Bán (tỷ đ)</b>	1,164.11	1.45	17.35
<b>Ròng</b>	-333.64	8.52	4.24

### THỊ TRƯỜNG HĐTTL

	Đóng cửa	Thay đổi	%Chg
<b>VN30-Index</b>	1262.82	1.94	0.15
<b>VN30F2210</b>	1262.20	3.20	0.25
<b>VN30F2211</b>	1258.50	5.90	0.47
<b>VN30F2212</b>	1255.00	4.10	0.33
<b>VN30F2303</b>	1246.60	4.00	0.32

### Diễn biến thị trường:

- Thị trường trong nước phục hồi sau nhịp đảo chiều ở phiên hôm qua, thanh khoản sụt giảm khi dòng tiền thận trọng ở các phiên tăng nhưng sẽ tăng ở các phiên giảm. Trong bối cảnh thanh khoản co hẹp, dòng tiền vẫn tìm kiếm các cơ hội đầu tư ở các nhóm cổ phiếu như hóa chất, bất động sản, ngân hàng,...
- Thanh khoản khớp lệnh sàn HOSE giảm còn 9.779 tỷ đồng so với mức 13.460 tỷ đồng ở phiên hôm qua và mức bình quân 13.757 tỷ đồng của tuần trước. Tổng cộng có 386 triệu cổ phiếu được chuyển nhượng thành công so với mức bình quân 547 triệu cổ phiếu 10 ngày trước đó.
- Thị trường phục hồi trên nền thanh khoản thấp trong bối cảnh hiện nay được xem là tín hiệu tích cực. Dòng tiền đang có sự phân hóa do vậy ngay cả trong cùng một nhóm cổ phiếu thì việc lựa chọn cũng không dễ như ở các tuần trước. Các nhóm cổ phiếu có câu chuyện hoặc được hỗ trợ như: phân bón, hóa chất, cảng biển, bất động sản khu công nghiệp, ... vẫn được sự chú ý của dòng tiền. Vẫn giữ nguyên quan điểm nhà đầu tư có thể thông thả "nhặt" lại các cổ phiếu được dòng tiền chú ý.

### Tin tức thế giới:

- Nhật Bản ghi nhận thâm hụt thương mại kỷ lục trong tháng 8, qua đó phần nào phản ánh tác động tiêu cực từ sự mất giá của đồng yên tới quá trình phục hồi của nền kinh tế số ba thế giới. Theo đó, thâm hụt thương mại của quốc gia mặt trời mọc tăng lên ngưỡng 2.820 tỷ yên (tương đương 19,7 tỷ USD) trong tháng trước. Số liệu thực tế lớn hơn nhiều so với dự báo của giới chuyên gia đồng thời kéo dài quãng thời gian thâm hụt lên 13 tháng, dài nhất kể từ năm 2015.

### Nhận định thị trường HĐTTL:

- Lực kéo mạnh từ bên mua về cuối phiên giao dịch đã lấn át đà giảm điểm và giúp cả 4 HĐTTL đóng cửa tăng từ 3,2 đến 5,9 điểm. Cụ thể, VN30F2209 tăng 0,3% lên mức 1.262,2 điểm, hiện đang thấp hơn 0,62 điểm so với chỉ số cơ sở VN30. Trong khi đó, tổng thanh khoản thị trường phiên hôm nay giảm 15,83% so với phiên liền trước, đạt 175.420 hợp đồng được khớp lệnh trong phiên.

## NHÓM NGÀNH

	%Chg	YTD
Tiền ích	0.88	2.78
Tài chính	-0.04	-21.77
Công nghiệp	0.22	-29.11
Hàng TD thiết yếu	0.00	-10.58
Nguyên vật liệu	-0.04	-31.28
Hàng TD không thiết yếu	0.14	6.46
Năng lượng	-0.94	-14.40
Y tế	0.45	-6.27
Công nghệ thông tin	-0.19	8.43
Bất động sản	0.84	-25.28

## Top CP tác động tăng lên VNIndex

Mã	Đóng cửa	%Chg	Đóng góp vào Index
BCM	97.90	6.99	1.77
VCB	79.20	1.15	1.08
NVL	85.30	2.16	0.90
EIB	35.30	6.81	0.74
VHM	60.50	0.83	0.55

## Top CP tác động giảm lên VNIndex

Mã	Đóng cửa	%Chg	Đóng góp vào Index
BID	35.75	-2.05	-0.93
GAS	111.80	-0.62	-0.33
MBB	22.15	-1.12	-0.28
TCB	36.60	-0.54	-0.17
HPG	23.60	-0.42	-0.14

## Top NĐTNN mua ròng trên HSX

Mã	Đóng cửa	%Chg	GT ròng (tỷ VND)
HPG	23.60	-0.42	57.87
VIC	63.90	0.79	23.85
VCB	79.20	1.15	15.20
VJC	116.00	-0.17	14.72
GMD	49.70	0.00	13.66

## Top NĐTNN bán ròng trên HSX

Mã	Đóng cửa	%Chg	GT ròng (tỷ VND)
FUEFVND	26.89	0.34	-63.31
STB	23.05	0.00	-46.11
SSI	21.65	-1.37	-41.64
GAS	111.80	-0.62	-32.50
PVT	22.40	-0.22	-29.31

## NHẬN ĐỊNH THỊ TRƯỜNG: PHỤC HỒI TRÊN NỀN THANH KHOẢN THẤP

Thị trường chứng khoán toàn gượng dậy sau phiên giảm mạnh hơn 2 năm khi báo cáo lạm phát tháng 8 tại Mỹ được công bố.

Hiện tại, thị trường đang tính đến khả năng Fed nâng lãi suất với bước nhảy tròn 1 điểm phần trăm trong cuộc họp dự kiến diễn ra vào tuần tới. Theo công cụ FedWatch Tool của sàn CME, giới đầu tư đang đặt cược khả năng 22% bước nhảy lãi suất "siêu khủng" này sẽ được áp dụng. Thị trường vẫn đang nghiêng nhiều hơn về khả năng Fed nâng lãi suất 0,75% trong lần họp này.

Thị trường Châu Á phiên nay vẫn trái chiều với mức giảm ở thị trường Trung Quốc. Trong khi đó, Nhật Bản ghi nhận thâm hụt thương mại kỷ lục trong tháng 8, qua đó phần nào phản ánh tác động tiêu cực từ sự mất giá của đồng yên tới quá trình phục hồi của nền kinh tế số ba thế giới.

Thị trường trong nước phục hồi sau nhịp đảo chiều ở phiên hôm qua, thanh khoản sụt giảm khi dòng tiền thận trọng ở các phiên tăng nhưng sẽ tăng ở các phiên giảm. Trong bối cảnh thanh khoản co hẹp, dòng tiền vẫn tìm kiếm các cơ hội đầu tư ở các nhóm cổ phiếu như hóa chất, bất động sản, ngân hàng,...

Dừng lúc đóng cửa, chỉ số VN-Index tăng 4,89 điểm (+0,39%) lên 1.245,66 điểm, bên cạnh đó chỉ số VN30 cũng nhích thêm 1,94 điểm (+0,15%) đạt 1.262,82 điểm. Độ rộng thị trường nghiêng về bên bán, toàn thị trường có 197 mã tăng/237 mã giảm, ở rổ VN30 có 13 mã tăng và 13 mã giảm. Nhóm midcap và smallcap cũng phục hồi lần lượt 0,2% và 0,15%.

Các cổ phiếu lớn hỗ trợ thị trường phiên này là: BCM (+6,99%), VCB (+1,15%), NVL (+2,16%), EIB (+6,81%), VHM (+0,83%), ... đã bù đắp áp lực giảm giá ở các cổ phiếu lớn khác như: BID (-2,05%), GAS (-0,62%), MBB (-1,12%), TCB (-0,54%), HPG (-0,42%),...

Thanh khoản khớp lệnh sàn HOSE giảm còn 9.779 tỷ đồng so với mức mức 13.460 tỷ đồng ở phiên hôm qua và mức bình quân 13.757 tỷ đồng của tuần trước. Tổng cộng có 386 triệu cổ phiếu được chuyển nhượng thành công so với mức bình quân 547 triệu cổ phiếu 10 ngày trước đó.

Khối ngoại bán ròng 333,69 tỷ đồng trên sàn HOSE. Lực bán tập trung ở các cổ phiếu/chứng chỉ quỹ như: FUEFVND, STB, SSI, GAS, PVT, ... Ở chiều ngược lại, HPG, VIC, VCB, GMD, VJC, ... là những cổ phiếu được nhà đầu tư nước ngoài mua ròng trong phiên này.

Tóm lại, thị trường phục hồi trên nền thanh khoản thấp trong bối cảnh hiện nay được xem là tín hiệu tích cực. Dòng tiền đang có sự phân hóa do vậy ngay cả trong cùng một nhóm cổ phiếu thì việc lựa chọn cũng không dễ như ở các tuần trước. Các nhóm cổ phiếu có câu chuyện hoặc được hỗ trợ như: phân bón, hóa chất, cảng biển, bất động sản khu công nghiệp, ... vẫn được sự chú ý của dòng tiền. Vẫn giữ nguyên quan điểm nhà đầu tư có thể thông thả "nhặt" lại các cổ phiếu được dòng tiền chú ý.

## Đồ thị kỹ thuật VNINDEX

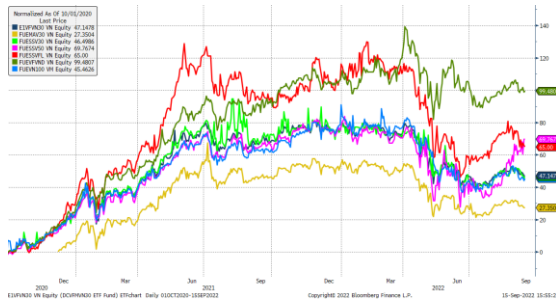


VNINDEX Index (Vietnam Ho Chi Minh Stock Index / VN-Index) Đồ thị kỹ thuật VNINDEX Daily 02JAN2020-15SEP2022 Copyright© 2022 Bloomberg Finance L.P. 15-Sep-2022 15:55:13

## Chỉ số tham chiếu

	Đóng cửa	%Chg	YTD
VN30 Index	1262.82	0.15	-17.77
VNX50 Index	2036.51	0.07	-22.88
VN FinLead	1678.75	-0.39	-23.01
VN Diamond	1885.32	-0.04	-4.43
VN100 Index	1224.43	0.17	-19.67

## Diễn biến các Quỹ ETF nội địa YTD



## ETFs nội địa

	Đóng cửa	%Chg	KLGD
E1VFN30	21.41	0.09	65,900
FUEMAV30	14.9	0.00	64,700
FUESSV30	15.69	0.64	1,500
FUESSV50	21.9	0.00	11,800
FUESSVFL	17.16	-0.46	25,600
FUEVFN30	26.89	0.34	2,915,300
FUEVFN100	16.35	0.93	44,800

## Dòng vốn NĐTNN qua ETFs nội

+/- Dòng vốn (tỷ đồng)	1 ngày	YTD
E1VFN30	-0.62	-831.85
FUEMAV30	0.03	-28.15
FUESSV30	-0.02	1.04
FUESSV50	-0.07	-5.60
FUESSVFL	-0.22	1,325.80
FUEVFN30	-63.31	5,076.05
FUEVFN100	-0.22	-163.64

## Dòng vốn NĐTNN qua ETFs ngoại

+/- Dòng vốn (tr. USD)	1 ngày	YTD
VanEck Vectors VN	0.00	-42.65
Xtrackers FTSE VN	0.00	8.44
Fubon FTSE VN	0.00	243.89
Premia MSCI VN	0.00	1.79
Kim KINDEX VN VN30	0.00	7.99
DCVMVN30 ETF Fund	0.00	-58.52
Asian Growth CUBS	0.00	0.00

## Xu hướng dòng vốn ETFs

Thị trường hồi phục nhờ lực kéo từ bên mua về cuối phiên giao dịch hôm nay, với các chỉ số chính khép phiên dao động nhẹ quanh mốc tham chiếu. Cụ thể, VN30 Index đóng cửa tăng 0,15%, VN100 Index đóng cửa tăng 0,17%, VN Finlead đóng cửa giảm 0,39% và VN Diamond đóng cửa giảm 0,04%.

Tương tự, các chứng chỉ quỹ ETFs cũng ghi nhận diễn biến tích cực. Cụ thể, E1VFN30 tham chiếu VN30 index đóng cửa tăng 0,09%, FUEVFN30 tham chiếu VN Diamond đóng cửa tăng 0,34% và chỉ có FUESSVFL tham chiếu VN Finlead đóng cửa giảm 0,46%.

Tổng khối lượng giao dịch ETFs trên thị trường tăng 159,59% so với phiên liền trước, đạt hơn 3,12 triệu chứng chỉ quỹ được khớp lệnh trong phiên, tương đương tổng giá trị khoảng 82,33 tỷ đồng. Trong đó thanh khoản tập trung chủ yếu ở E1VFN30 (1,41 tỷ đồng) và FUEVFN30 (78,52 tỷ đồng)...

Giao dịch khối ngoại phiên này diễn biến kém khả quan khi nhà đầu tư nước ngoài tiếp tục bán ròng với 64,42 tỷ đồng qua kênh ETFs nội trong phiên giao dịch hôm nay. Lực bán tập trung chủ yếu vào FUEVFN30 (-63,31 tỷ đồng), E1VFN30 (-0,62 tỷ đồng),...

## THỊ TRƯỜNG THẾ GIỚI

Chỉ số	Điểm số	%Chg	YTD
Dow Jones	31,135.1	0.10	-14.32
S&P500	3,946.0	0.34	-17.21
VIX	26.1	-0.34	51.39
DJ Futures	31,268.0	0.05	-13.69
S&P Futures	3,965.8	0.01	-16.66
Nikkei 225	27,875.9	0.21	-3.18
KOSPI	2,401.8	-0.40	-19.34
Shanghai	3,199.9	-1.16	-12.08
Hang Seng	18,930.4	0.44	-19.09
ASX	6,842.9	0.21	-8.08
FTSE 100	7,312.6	0.49	-0.97
DAX	13,069.2	0.32	-17.73
CAC40	6,225.3	0.05	-12.97

## THỊ TRƯỜNG HÀNG HÓA

	Giá (USD)	%Chg	YTD
Vàng	1687.32	-0.59	-7.76
Đầu WTI	87.81	-0.76	16.75
Đầu Brent	93.44	-0.70	20.13

## THỊ TRƯỜNG NGOẠI TỆ

	Giá	%Chg	YTD
BBDXY*	1306.68	0.01	11.35
USD/JPY	143.35	-0.19	-19.72
USD/CNY	6.9777	-0.23	-8.91
EUR/USD	0.9991	0.10	-12.13
GBP/USD	1.1524	-0.13	-14.84

(\* ) Bloomberg Dollar Spot Index

## Tin tức thế giới: Nhật Bản thâm hụt thương mại kỷ lục do đồng yên yếu

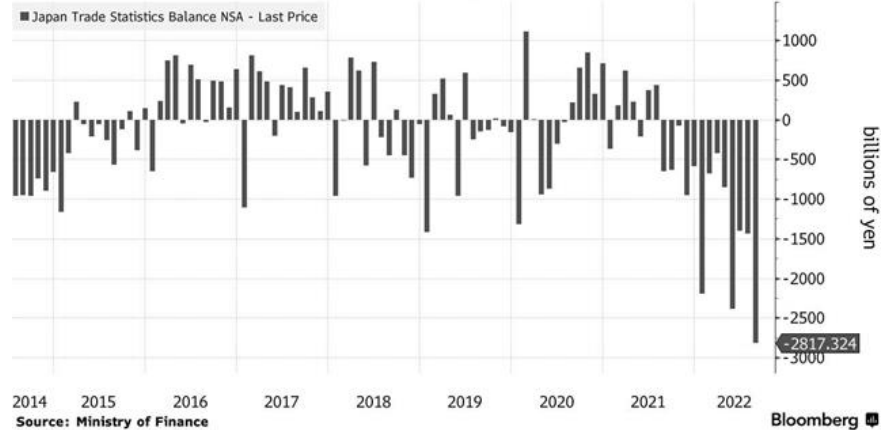
Nhật Bản ghi nhận thâm hụt thương mại kỷ lục trong tháng 8, qua đó phần nào phản ánh tác động tiêu cực từ sự mất giá của đồng yên tới quá trình phục hồi của nền kinh tế số ba thế giới.

Theo đó, thâm hụt thương mại của quốc gia mặt trời mọc tăng lên ngưỡng 2.820 tỷ yên (tương đương 19,7 tỷ USD) trong tháng trước. Số liệu thực tế lớn hơn nhiều so với dự báo của giới chuyên gia đồng thời kéo dài quãng thời gian thâm hụt lên 13 tháng, dài nhất kể từ năm 2015.

Kim ngạch nhập khẩu tăng 49,9% so với cùng kỳ năm 2021, chủ yếu tới từ các mặt hàng như dầu mỏ, than đá và khí thiên nhiên hóa lỏng. Kim ngạch xuất khẩu tăng trưởng chỉ bằng một nửa so với nhập khẩu (22,1%) với thế mạnh là lĩnh vực sản xuất ô tô. So với tháng trước đó, xuất khẩu giảm 0,7% trong khi xuất khẩu tăng 1,5% về mặt giá trị.

### Record Deficit

Japan's record trade deficit continues to keep downward pressure on yen



Nhật Bản ghi nhận thâm hụt thương mại trong 13 tháng liên tiếp.

Thâm hụt thương mại ngày một nở rộng làm gia tăng quan ngại về xung lực hồi phục của kinh tế Nhật Bản sau đại dịch Covid-19 khi chi phí năng lượng và thực phẩm tăng cao có thể kéo giảm tiêu dùng của người dân. Đồng yên suy yếu khiến cho hàng hóa nhập khẩu trở nên đắt đỏ hơn.

Tác động từ tình trạng tăng giá hàng hóa nhập khẩu tới hành vi tiêu dùng của người dân được các quan chức chính phủ hết sức lưu tâm vì đà phục hồi của kinh tế Nhật Bản trong năm nay phụ thuộc lớn vào nhu cầu tiêu dùng nội địa.

Chính phủ Thủ tướng Fumio Kishida đã có nhiều giải pháp nhằm hỗ trợ các hộ gia đình và doanh nghiệp đối phó với lạm phát. Tuy nhiên, với việc tăng trưởng thu nhập thấp hơn lạm phát, bên cạnh đó, chi phí hàng hóa nhập khẩu tăng lên khiến cho sức mua của người dân bị ảnh hưởng.

"Tuy nhiên, hiện tượng đồng yên suy yếu mang tính hai mặt", theo Taro Saito, Giám đốc nghiên cứu kinh tế tại NLI Research Institute. "Đồng tiền nội địa yếu kéo giảm thu nhập thực tế của các hộ gia đình nhưng giúp gia tăng doanh số bán hàng tại nước ngoài của doanh nghiệp xuất khẩu".

Trong báo cáo thương mại mới nhất, tỷ giá trung bình JPY/USD ở ngưỡng 135,08, giảm 22,9% so với một năm trước đó. Đồng yên liên tục giảm giá so với đồng USD trong năm nay do khác biệt chính sách lãi suất giữa hai đất

nước. Trong khi Cục Dự trữ liên bang Mỹ (Fed) liên tục tăng lãi suất thì Ngân hàng trung ương Nhật Bản giữ lãi suất ở ngưỡng thấp nhằm hỗ trợ nền kinh tế.

Bên cạnh tác động tỷ giá, giá hàng hóa toàn cầu liên tục đi lên trong năm nay kéo tăng giá trị thương mại của Nhật Bản. Dù kim ngạch xuất nhập khẩu đều tăng nhưng khối lượng hàng hóa không có nhiều thay đổi, đồng nghĩa với việc hoạt động thương mại chưa có nhiều cải thiện.

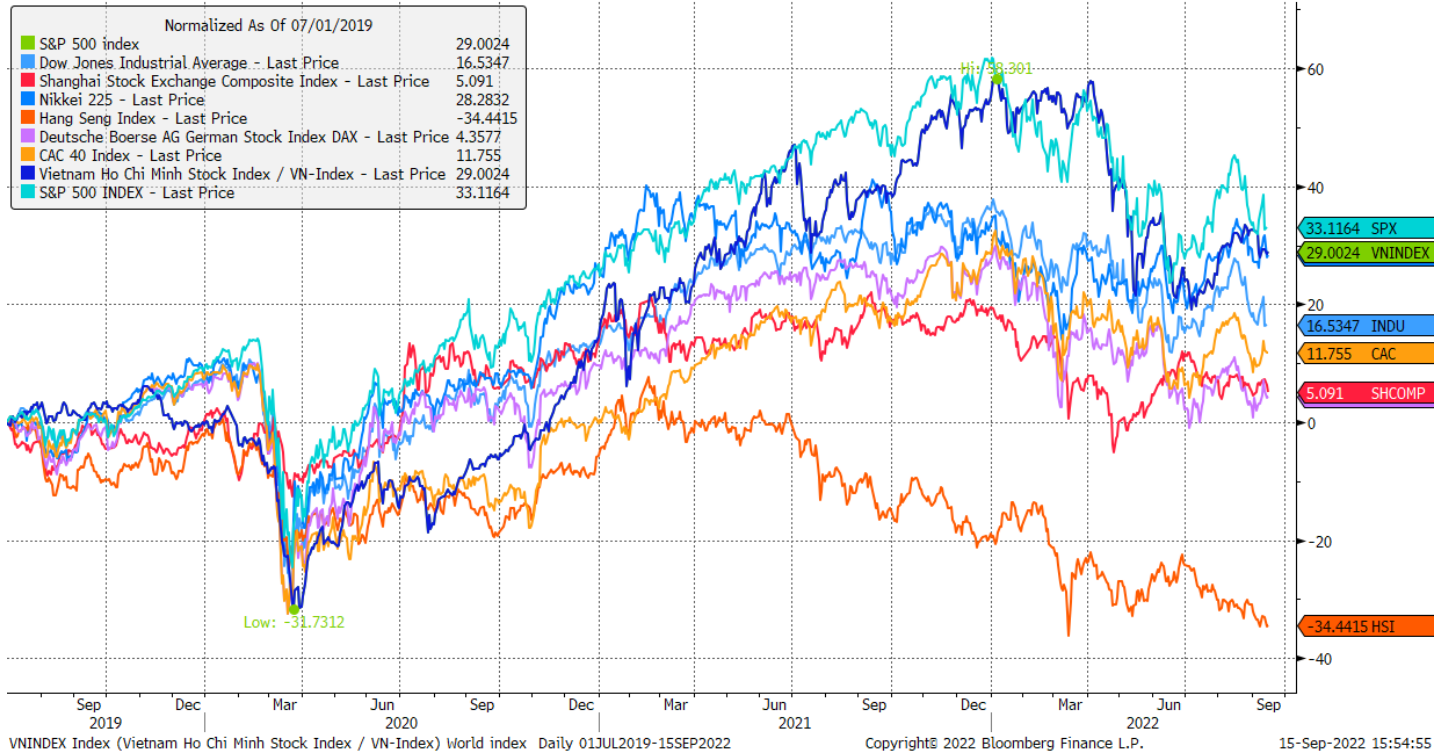
Hiện tượng xuất khẩu giảm so với tháng trước phản ánh nhu cầu hàng hóa tại các thị trường chủ chốt, bao gồm Mỹ và châu Âu, đang suy giảm. Ngân hàng trung ương các nền kinh tế này liên tục siết chính sách tiền tệ nhằm kéo giảm lạm phát dù phải đánh đổi bằng tăng trưởng kinh tế.

*Nguồn: Bloomberg.*

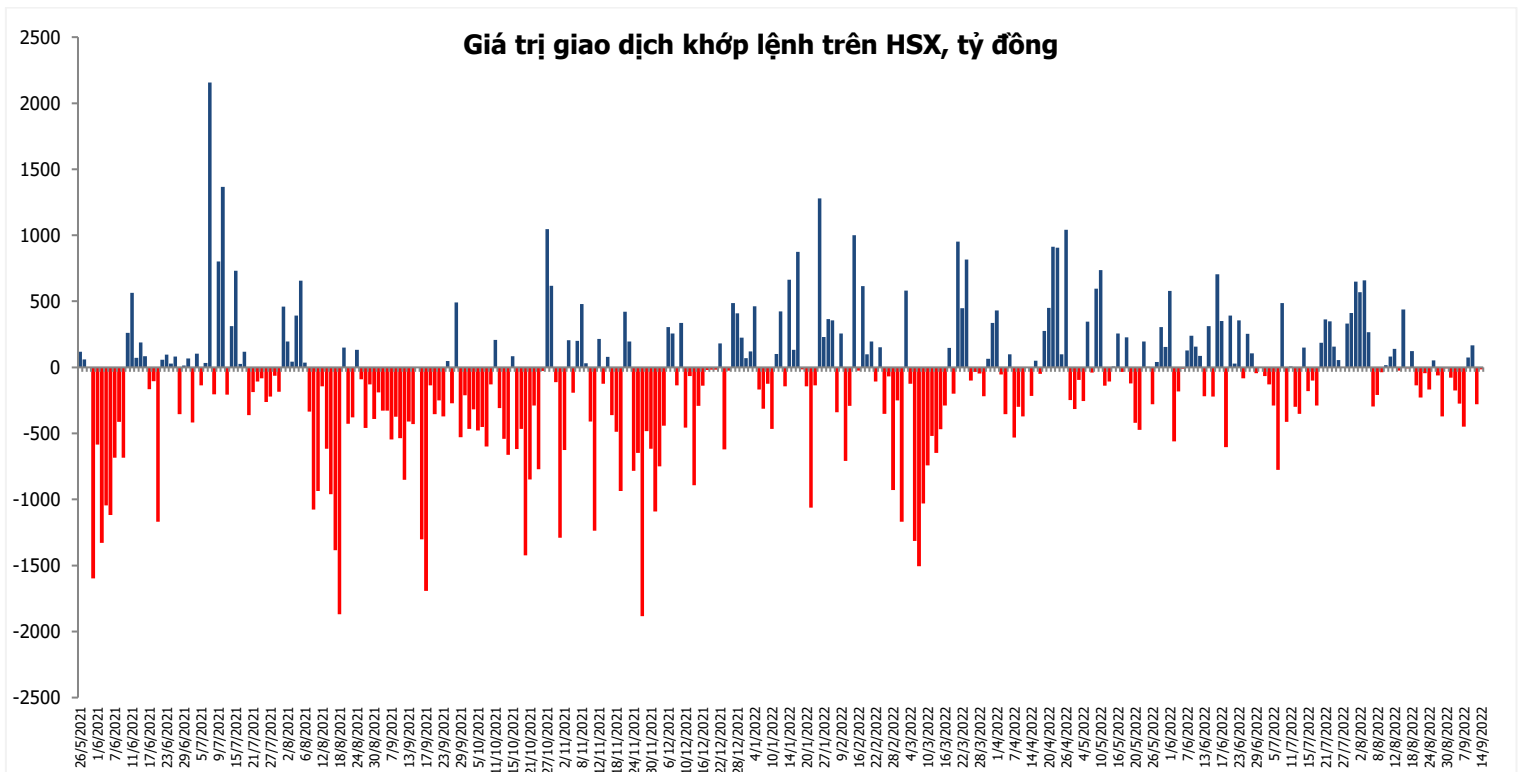


## Đồ thị so sánh VNINDEX và các thị trường quốc tế

Stock Market Index - Major World Indices



## Đồ thị giá trị mua/bán ròng khớp lệnh của NĐTNN trên sàn HSX



Nguồn: Bloomberg, Finpro

Liên hệ Phòng nghiên cứu khách hàng cá nhân:

Trần Hoàng Sơn	Trưởng bộ phận/Kiểm soát	<a href="mailto:son.tranhoang@mbs.com.vn">son.tranhoang@mbs.com.vn</a>
Ngô Quốc Hưng	Chuyên Viên Nghiên cứu cao cấp	<a href="mailto:hung.ngoquoc@mbs.com.vn">hung.ngoquoc@mbs.com.vn</a>
Phạm Văn Quỳnh	Chuyên viên Nghiên cứu	<a href="mailto:quynh.phamvan@mbs.com.vn">quynh.phamvan@mbs.com.vn</a>
Nguyễn Quỳnh Hoa	Chuyên viên Nghiên cứu	<a href="mailto:hoa.nguyenquynh@mbs.com.vn">hoa.nguyenquynh@mbs.com.vn</a>
Đặng Duy Việt	Chuyên viên Nghiên cứu	<a href="mailto:viet.dangduy@mbs.com.vn">viet.dangduy@mbs.com.vn</a>
Đình Việt Long	Chuyên viên Nghiên cứu	<a href="mailto:long.dinhviet@mbs.com.vn">long.dinhviet@mbs.com.vn</a>

**Hệ Thống Khuyến Nghị:** Hệ thống khuyến nghị của MBS được xây dựng dựa trên mức chênh lệch của giá mục tiêu 12 tháng và giá cổ phiếu trên thị trường tại thời điểm đánh giá

Xếp hạng	Khi (giá mục tiêu – giá hiện tại)/giá hiện tại
MUA	>=20%
KHẢ QUAN	Từ 10% đến 20%
PHÙ HỢP THỊ TRƯỜNG	Từ -10% đến +10%
KÉM KHẢ QUAN	Từ -10% đến - 20%
BÁN	<= -20%

## CÔNG TY CỔ PHẦN CHỨNG KHOÁN MB (MBS)

Được thành lập từ tháng 5 năm 2000 bởi Ngân hàng TMCP Quân đội (MB), Công ty CP Chứng khoán MB (MBS) là một trong 5 công ty chứng khoán đầu tiên tại Việt Nam, Sau nhiều năm không ngừng phát triển, MBS đã trở thành một trong những công ty chứng khoán hàng đầu Việt Nam cung cấp các dịch vụ bao gồm: môi giới, nghiên cứu và tư vấn đầu tư, nghiệp vụ ngân hàng đầu tư, và các nghiệp vụ thị trường vốn.

Mạng lưới chi nhánh và các phòng giao dịch của MBS đã được mở rộng và hoạt động có hiệu quả tại nhiều thành phố trọng điểm như Hà Nội, TP, HCM, Hải Phòng và các vùng chiến lược khác. Khách hàng của MBS bao gồm các nhà đầu tư cá nhân và tổ chức, các tổ chức tài chính và doanh nghiệp. Là thành viên Tập đoàn MB, MBS có nguồn lực lớn về con người, tài chính và công nghệ để có thể cung cấp cho Khách hàng các sản phẩm và dịch vụ phù hợp mà rất ít các công ty chứng khoán khác có thể cung cấp.

### MBS tự hào được nhìn nhận là:

- Công ty môi giới hàng đầu, đứng đầu thị phần môi giới từ năm 2009.
- Công ty nghiên cứu có tiếng nói trên thị trường với đội ngũ chuyên gia phân tích có kinh nghiệm, cung cấp các sản phẩm nghiên cứu về kinh tế và thị trường chứng khoán;
- Nhà cung cấp đáng tin cậy các dịch vụ về nghiệp vụ ngân hàng đầu tư cho các công ty quy mô vừa.

**Tuyên bố miễn trách nhiệm:** Bản quyền năm 2014 thuộc về Công ty CP Chứng khoán MB (MBS). Những thông tin sử dụng trong báo cáo được thu thập từ những nguồn đáng tin cậy và MBS không chịu trách nhiệm về tính chính xác của chúng. Quan điểm thể hiện trong báo cáo này là của (các) tác giả và không nhất thiết liên hệ với quan điểm chính thức của MBS. Không một thông tin cũng như ý kiến nào được viết ra nhằm mục đích quảng cáo hay khuyến nghị mua/bán bất kỳ chứng khoán nào. Báo cáo này không được phép sao chép, tái bản bởi bất kỳ cá nhân hoặc tổ chức nào khi chưa được phép của MBS.

### MBS HỘI SỞ

Tòa nhà MB, số 21 Cát Linh, Đống Đa, Hà Nội  
ĐT: + 84 24 7304 5688 - Fax: + 84 24 3726 2601  
Webiste: [www.mbs.com.vn](http://www.mbs.com.vn)