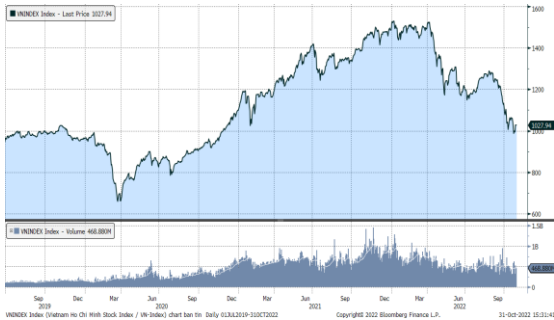


MARKET STRATEGY DAILY: NHÓM CỔ PHIẾU NGÂN HÀNG NÂNG ĐỠ THỊ TRƯỜNG !

Báo cáo chi tiết 31/10/2022

Diễn biến chỉ số VN-Index



THỊ TRƯỜNG CƠ SỞ

	VNIndex	HNXIndex	Upcom
Đóng cửa	1027.94	210.43	76.29
Thay đổi	0.58	-3.31	0.20
%Chg	0.06	-1.55	0.26
YTD	-31.39	-55.61	-32.30
KLGD (tr.cp)	662.04	55.26	18.83
%Chg	1.11	-6.24	-125.01
GTGD (tỷ đ)	11,420.70	809.85	310.49
<i>Số mã tăng</i>	138	60	111
<i>Số mã giảm</i>	317	128	157
<i>Không đổi</i>	66	43	55
Vốn hóa (ngh. tỷ đ)	4100.84	244.36	1007.62
PE	10.73	13.26	12.15
PB	1.65	1.23	1.38
NĐTNN Mua (tỷ đ)	1,292.95	6.51	10.55
NĐTNN Bán (tỷ đ)	1,062.85	7.20	3.99
Ròng	230.10	-0.69	6.56

THỊ TRƯỜNG HỘTL

	Đóng cửa	Thay đổi	%Chg
VN30-Index	1026.84	-2.65	-0.26
VN30F2211	1024.00	8.00	0.79
VN30F2212	1015.60	2.60	0.26
VN30F2303	1013.60	4.70	0.47
VN30F2306	1010.10	0.20	0.02

Diễn biến thị trường:

- Thị trường chốt phiên hồi nhẹ trong trạng thái "xanh vỏ đỏ lòng", chỉ số Vn-index có thêm một phiên phản ứng tích cực ở ngưỡng tâm lý 1.000 điểm nhờ dòng tiền bắt đáy quay lại thị trường, đà phục hồi 20 điểm và thanh khoản phiên này cao hơn 12% so với bình quân 3 tuần trước đó. Sau mùa báo cáo kết quả kinh doanh quý 3, thị trường đang có sự phân hóa mạnh ở từng nhóm cổ phiếu. Trong khi nhóm cổ phiếu ngân hàng đang "gồng gánh" thị trường thì nhóm cổ phiếu thép giảm sàn hàng loạt sau khi chịu tác động nặng nề từ kết quả kinh doanh quý 3. Hiện tại, ngoài nhóm ngân hàng nổi bật với nhiều cổ hồi phục từ 20 – 30% kể từ đáy, nhóm cổ phiếu chứng khoán, thủy sản, hóa chất,... cũng rất đáng chú ý. Chỉ số Vn-index đã phục hồi 2/3 tuần gần đây, ngưỡng tâm lý 1.000 điểm đang được nhà đầu tư kỳ vọng sẽ tạo mô hình 2 đáy nhỏ khi thị trường có phản ứng tích cực trong tuần vừa qua. Tín hiệu phân kỳ với đường RSI của chỉ số Vn-index và tín hiệu tích cực từ chỉ báo MACD đang hỗ trợ cho chỉ số Vn-index có thể vượt qua ngưỡng MA20 cũng như vùng kháng cự 1.060 – 1.070 điểm trong tuần tới. Thị trường trong nước đang có độ trễ so với chứng khoán thế giới, chúng tôi kỳ vọng thị trường sẽ vượt vùng kháng 1.060 – 1.070 điểm để hướng tới mục tiêu 1.150 điểm, nơi có mặt của đường MA50.

Tin tức thế giới:

- Châu Á - Thái Bình Dương sẽ thiệt hại nhiều hơn bất kỳ khu vực nào khác nếu hệ thống thương mại toàn cầu bị chia cắt do căng thẳng địa chính trị - Quỹ Tiền tệ Quốc tế (IMF) cảnh báo. Một báo cáo được IMF công bố vào hôm thứ Sáu tuần trước cho thấy các nước châu Á-Thái Bình Dương có thể mất hơn 3% tổng sản phẩm trong nước (GDP) nếu thương mại bị gián đoạn trong những lĩnh vực bị ảnh hưởng bởi việc Mỹ gần đây áp các biện pháp hạn chế về chip đối với Trung Quốc và nếu hàng rào phi thuế quan trong các lĩnh vực khác tăng lên mức tương tự như thời chiến tranh lạnh. Tỷ lệ mất mát GDP này cao gấp đôi mức dự báo thiệt hại bình quân toàn cầu trong cả năm mà IMF đưa ra. Những ngành nghề tại các quốc gia châu Á phải thu hẹp vì thương mại suy giảm có thể chứng kiến tỷ lệ mất mát việc làm lên tới 7%, theo IMF.

Nhận định thị trường HỘTL:

- Lực kéo mạnh từ bên mua về cuối phiên đã giúp cả 4 HỘTL đóng cửa tăng từ 0,2 đến 8 điểm. Cụ thể, VN30F2211 tăng 0,8% lên mức 1.024 điểm, hiện đang thấp hơn 2,84 điểm so với chỉ số cơ sở VN30. Trong khi đó, tổng thanh khoản thị trường phiên hôm nay tăng 0,5% so với phiên liền trước, đạt 478.761 hợp đồng được khớp lệnh trong phiên.

NHÓM NGÀNH

	%Chg	YTD
Tiện ích	0.48	-12.31
Tài chính	0.39	-35.57
Công nghiệp	-1.00	-47.67
Hàng TD thiết yếu	0.63	-22.88
Nguyên vật liệu	-4.63	-52.80
Hàng TD không thiết yếu	-1.89	-17.88
Năng lượng	-3.72	-36.59
Y tế	0.47	-18.99
Công nghệ thông tin	0.56	-3.81
Bất động sản	-0.69	-42.37

Top CP tác động tăng lên VNIndex

Mã	Đóng cửa	%Chg	Đóng góp vào Index
VCB	73.50	2.65	2.30
GAS	111.10	1.93	1.02
BID	34.55	2.22	0.97
CTG	24.60	2.29	0.67
MSN	85.50	1.91	0.58

Top CP tác động giảm lên VNIndex

Mã	Đóng cửa	%Chg	Đóng góp vào Index
HPG	15.65	-6.85	-1.55
NVL	70.00	-3.45	-1.17
EIB	37.00	-6.09	-0.69
MWG	51.60	-3.01	-0.57
VIC	55.40	-0.54	-0.28

Top NĐTNN mua ròng trên HSX

Mã	Đóng cửa	%Chg	GT ròng (tỷ VND)
FUESSVFL	13.11	0.15	265.99
KDH	22.70	-1.30	104.76
MSN	85.50	1.91	66.54
VNM	78.50	0.64	45.27
DGC	76.90	-0.65	41.79

Top NĐTNN bán ròng trên HSX

Mã	Đóng cửa	%Chg	GT ròng (tỷ VND)
HPG	15.65	-6.85	-316.58
VIC	55.40	-0.54	-28.53
KBC	17.50	-1.69	-28.16
NVL	70.00	-3.45	-22.32
DPM	43.30	-2.70	-18.51

NHẬN ĐỊNH THỊ TRƯỜNG: NHÓM CỔ PHIẾU NGÀNH HÀNG NÂNG ĐỒ THỊ TRƯỜNG !

Chứng khoán khu vực Châu Á tiếp đà phục hồi ngoại trừ thị trường Trung Quốc.

Chỉ số Shanghai và Shenzhen Component giảm lần lượt 0,77% và 0,05%. Bên cạnh đó, thị trường Hong Kong cũng giảm 0,88%. Trong khi thị trường Nhật Bản và Hàn Quốc tăng mạnh lần lượt 1,78% và 1,11%.

Giới đầu tư đang dồn sự chú ý đến kết quả cuộc họp của Mỹ sẽ được đưa ra vào lúc 2h chiều ngày thứ Tư giờ Washington DC, tức rạng sáng ngày thứ Năm theo giờ Việt Nam, sau hai ngày thảo luận giữa các thành viên Ủy ban Thị trường mở Liên bang (FOMC) - bộ phận đưa ra quyết sách của Fed. Phần đông các chuyên gia kinh tế dự báo ngân hàng trung ương quyền lực nhất thế giới sẽ có đợt tăng lãi suất với bước nhảy 0,75 điểm phần trăm lần thứ tư liên tiếp trong cuộc họp diễn ra vào ngày thứ Ba và thứ Tư (1-2/11). Đây sẽ là lần nâng lãi suất thứ 5 của Fed kể từ khi khởi động chu kỳ thắt chặt chính sách tiền tệ vào tháng 3 năm nay. Lãi suất quỹ liên bang (fed funds rate) sau đợt nâng này sẽ lên mức 3,75-4%.

Thị trường trong nước duy trì đà phục hồi sau nhiều lần phản ứng tích cực ở ngưỡng tâm lý 1.000 điểm. Chỉ số Vn-Index tăng 3/5 phiên gần đây đang là yếu tố thúc đẩy dòng tiền vào bắt đáy, thanh khoản phiên này đã cao hơn so với mức bình quân 3 tuần trước đó.

Dừng lúc đóng cửa, chỉ số VN-Index tăng nhẹ 0,58 điểm (+0,06%) lên 1.027,94 điểm, trong khi đó chỉ số VN30 giảm 2,65 điểm (-0,26%) xuống 1.026,84 điểm. Độ rộng thị trường ghi nhận một phiên "xanh vỏ đỏ lòng", toàn thị trường có 138 mã tăng/317 mã giảm, ở rổ VN30 có 13 mã tăng trong khi cũng có 13 mã giảm. Nhóm midcap và smallcap giảm nhẹ lần lượt 0,69% và 0,35%.

Các cổ phiếu lớn hỗ trợ thị trường phiên này là: VCB (+2,65%), GAS (+1,93%), BID (+2,22%), CTG (+2,29%), MSN (+1,91%),... đã bù đắp áp lực giảm giá ở các cổ phiếu lớn khác như: HPG (-6,85%), NVL (-3,45%), EIB (-6,09%), MWG (-3,01%), VIC (-0,54%),...

Thanh khoản khớp lệnh sàn HOSE đạt 9.841 tỷ đồng so với mức bình quân 8.800 tỷ đồng của tuần trước. Tổng cộng có 582 triệu cổ phiếu được chuyển nhượng thành công so với mức bình quân 512 triệu cổ phiếu 10 ngày trước đó.

Khối ngoại mua ròng 235 tỷ đồng trên toàn thị trường. Lực mua tập trung ở các cổ phiếu/chứng chỉ quỹ như: FUESSVFL, KDH, MSN, VNM, DGC,... Ở chiều ngược lại, HPG, VIC, KBC, NVL, DPM,... là những cổ phiếu bị nhà đầu tư nước ngoài bán ròng trong phiên này.

Tóm lại, thị trường chốt phiên hồi nhẹ trong trạng thái "xanh vỏ đỏ lòng", chỉ số Vn-index có thêm một phiên phản ứng tích cực ở ngưỡng tâm lý 1.000 điểm nhờ dòng tiền bắt đáy quay lại thị trường, đã phục hồi 20 điểm và thanh khoản phiên này cao hơn 12% so với bình quân 3 tuần trước đó. Sau mùa báo cáo kết quả kinh doanh quý 3, thị trường đang có sự phân hóa mạnh ở từng nhóm cổ phiếu.

Trong khi nhóm cổ phiếu ngân hàng đang “gồng gánh” thị trường thì nhóm cổ phiếu thép giảm sàn hàng loạt sau khi chịu tác động nặng nề từ kết quả kinh doanh quý 3. Hiện tại, ngoài nhóm ngân hàng nổi bật với nhiều cổ hồi phục từ 20 – 30% kể từ đáy, nhóm cổ phiếu chứng khoán, thủy sản, hóa chất,... cũng rất đáng chú ý. Chỉ số Vn-index đã phục hồi 2/3 tuần gần đây, ngưỡng tâm lý 1.000 điểm đang được nhà đầu tư kỳ vọng sẽ tạo mô hình 2 đáy nhỏ khi thị trường có phản ứng tích cực trong tuần vừa qua. Tín hiệu phân kỳ với đường RSI của chỉ số Vn-index và tín hiệu tích cực từ chỉ báo MACD đang hỗ trợ cho chỉ số Vn-index có thể vượt qua ngưỡng MA20 cũng như vùng kháng cự 1.060 – 1.070 điểm trong tuần tới. Thị trường trong nước đang có độ trễ so với chứng khoán thế giới, chúng tôi kỳ vọng thị trường sẽ vượt vùng kháng 1.060 – 1.070 điểm để hướng tới mục tiêu 1.150 điểm, nơi có mặt của đường MA50.

Đồ thị kỹ thuật VNINDEX



VNINDEX Index (Vietnam Ho Chi Minh Stock Index / VN-Index) Đồ thị kỹ thuật VNINDEX Daily 02JAN2020-31OCT2022

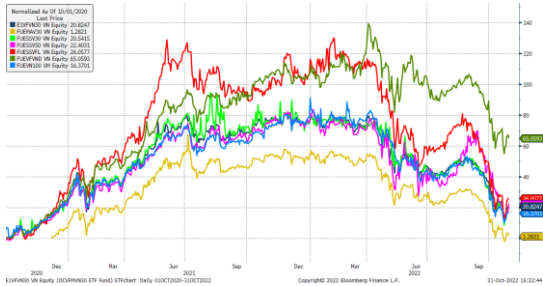
Copyright© 2022 Bloomberg Finance L.P.

31-Oct-2022 15:32:30

Chỉ số tham chiếu

	Đóng cửa	%Chg	YTD
VN30 Index	1026.84	-0.26	-33.14
VN50 Index	1638.25	-0.28	-37.96
VN FinLead	1315.74	0.79	-39.66
VN Diamond	1568.72	-0.48	-20.48
VN100 Index	985.36	-0.39	-35.35

Diễn biến các Quỹ ETF nội địa YTD



ETFs nội địa

	Đóng cửa	%Chg	KLGD
E1FVN30	17.58	0.46	282,300
FUEMAV30	11.85	-2.23	26,400
FUESSV30	12.91	2.14	10,000
FUESSV50	15.79	4.22	2,600
FUESSVFL	13.11	0.15	1,433,000
FUEVFN30	22.25	-1.20	564,500
FUEVN100	13.08	-0.23	60,500

Dòng vốn NĐTNN qua ETFs nội

+/- Dòng vốn (tỷ đồng)	1 ngày	YTD
E1FVN30	-1.32	-875.69
FUEMAV30	0.09	-23.07
FUESSV30	0.04	1.28
FUESSV50	0.00	-5.86
FUESSVFL	265.99	1,536.57
FUEVFN30	6.79	5,246.25
FUEVN100	-0.14	-176.99

Dòng vốn NĐTNN qua ETFs ngoại

+/- Dòng vốn (tr. USD)	1 ngày	YTD
VanEck Vectors VN	0.00	-39.81
Xtrackers FTSE VN	0.00	13.28
Fubon FTSE VN	0.00	270.67
VNFIN LEAD ETF	0.00	18.46
Kim KINDEX VN VN30	0.00	-21.64
DCVMVN30 ETF Fund	0.00	-82.17
DCVMVN Diamond ETF	0.00	173.38

Nguồn: Bloomberg

Xu hướng dòng vốn ETFs

Thị trường gặp áp lực bán khá lớn trong phiên giao dịch hôm nay, tuy nhiên nhờ có lực kéo mạnh từ bên mua về cuối phiên đã giúp các chỉ số chính chỉ khép phiên dưới mốc tham chiếu đôi chút. Cụ thể, VN30 Index đóng cửa giảm 0,26%, VN100 Index đóng cửa giảm 0,39%, VN Diamond đóng cửa giảm 0,48% và chỉ có VN Finlead đóng cửa tăng 0,79%.

Trong khi đó, các chứng chỉ quỹ ETFs lại ghi nhận diễn biến trái chiều đôi chút. Cụ thể, E1FVN30 tham chiếu VN30 index đóng cửa tăng 0,46%, FUESSVFL tham chiếu VN Finlead đóng cửa tăng 0,15% trong khi FUEVFN30 tham chiếu VN Diamond đóng cửa giảm 1,2%.

Tổng khối lượng giao dịch ETFs trên thị trường tăng 41,12% so với phiên liền trước, đạt hơn 2,37 triệu chứng chỉ quỹ được khớp lệnh trong phiên, tương đương tổng giá trị khoảng 37,21 tỷ đồng. Trong đó thanh khoản tập trung chủ yếu ở FUESSVFL (18,57 tỷ đồng) và FUEVFN30 (12,51 tỷ đồng),...

Giao dịch khối ngoại phiên này diễn biến khả quan hơn khi nhà đầu tư nước ngoài quay lại mua ròng với 271,46 tỷ đồng qua kênh ETFs nội trong phiên giao dịch hôm nay. Lực mua tập trung chủ yếu vào FUESSVFL (+265,99 tỷ đồng), FUEVFN30 (+6,79 tỷ đồng),...

THỊ TRƯỜNG THẾ GIỚI

Chỉ số	Điểm số	%Chg	YTD
Dow Jones	32,861.8	2.59	-9.57
S&P500	3,901.1	2.46	-18.15
VIX	26.9	4.50	56.27
DJ Futures	32,780.0	-0.35	-9.51
S&P Futures	3,893.0	-0.47	-18.19
Nikkei 225	27,587.5	1.78	-4.18
KOSPI	2,293.6	1.11	-22.97
Shanghai	2,893.5	-0.77	-20.50
Hang Seng	14,687.0	-1.18	-37.23
ASX	6,863.5	1.15	-7.81
FTSE 100	7,038.9	-0.12	-4.68
DAX	13,248.2	0.04	-16.60
CAC40	6,257.0	-0.26	-12.53

THỊ TRƯỜNG HÀNG HÓA

	Giá (USD)	%Chg	YTD
Vàng	1637.42	-0.45	-10.48
Dầu WTI	86.77	-1.29	15.37
Dầu Brent	94.73	-1.09	21.79

THỊ TRƯỜNG NGOẠI TỆ

	Giá	%Chg	YTD
BBDXY*	1331.16	0.43	13.44
USD/JPY	148.2	-0.40	-22.35
USD/CNY	7.2992	-0.64	-12.92
EUR/USD	0.9918	-0.47	-12.77
GBP/USD	1.1563	-0.45	-14.55

(*) Bloomberg Dollar Spot Index

Tin tức thế giới: Châu Á - Thái Bình Dương thiệt hại nhiều nhất khi thương mại toàn cầu bị chia cắt.

Châu Á - Thái Bình Dương sẽ thiệt hại nhiều hơn bất kỳ khu vực nào khác nếu hệ thống thương mại toàn cầu bị chia cắt do căng thẳng địa chính trị - Quỹ Tiền tệ Quốc tế (IMF) cảnh báo.

Một báo cáo được IMF công bố vào hôm thứ Sáu tuần trước cho thấy các nước châu Á-Thái Bình Dương có thể mất hơn 3% tổng sản phẩm trong nước (GDP) nếu thương mại bị gián đoạn trong những lĩnh vực bị ảnh hưởng bởi việc Mỹ gần đây áp các biện pháp hạn chế về con chip đối với Trung Quốc và nếu hàng rào phi thuế quan trong các lĩnh vực khác tăng lên mức tương tự như thời chiến tranh lạnh.

Tỷ lệ mất mát GDP này cao gấp đôi mức dự báo thiệt hại bình quân toàn cầu trong cả năm mà IMF đưa ra.

Những ngành nghề tại các quốc gia châu Á phải thu hẹp vì thương mại suy giảm có thể chứng kiến tỷ lệ mất mát việc làm lên tới 7%, theo IMF. "Khi chúng ta nói về những thay đổi đến từ bấp bênh thương mại gia tăng và từ việc có thêm những biện pháp hạn chế, rất cực có thể sẽ là sự phân tán của thương mại và thế giới trở nên bị chia cắt", Giám đốc phụ trách khu vực châu Á-Thái Bình Dương của IMF, bà Krishna Srinivasan, phát biểu tại một cuộc họp báo ở Singapore hôm thứ Sáu.

"Châu Á đang đối mặt với khả năng hứng chịu nhiều thiệt hại vì khu vực này là một mắt xích chủ chốt trong chuỗi cung ứng toàn cầu. Trong một thế giới bị phân tán, châu Á có nguy cơ mất mát nhiều hơn bất kỳ khu vực nào khác", bà Srinivasan nói.



Những dấu hiệu của phân tán trong thương mại toàn cầu đã nổi lên từ cuộc chiến tranh thương mại Mỹ - Trung hồi năm 2018.

Những dấu hiệu của phân tán trong thương mại toàn cầu đã nổi lên từ cuộc chiến tranh thương mại Mỹ-Trung hồi năm 2018. Tuy nhiên, những dấu hiệu đáng lo ngại hơn, như cuộc chiến tranh Nga-Ukraine, đã xuất hiện trong thời gian gần đây. Các biện pháp trừng phạt áp lên Nga khiến cho bấp bênh xung quan hệ thương mại càng gia tăng - IMF nhấn mạnh.

Chỉ riêng sự bấp bênh mà chính sách gây ra cho thương mại, chứ chưa nói gì đến bản thân các hạn chế, đã có thể cản trở các hoạt động kinh tế vì sẽ khiến các doanh nghiệp trì hoãn các kế hoạch tuyển dụng và đầu tư, các công ty mới trì hoãn việc gia nhập thị trường - theo IMF.

Chẳng hạn, IMF phát hiện thấy rằng căng thẳng thương mại Mỹ-Trung 2018 đã khiến đầu tư trên toàn cầu giảm khoảng 3,5% trong vòng 2 năm.

Ảnh hưởng của sự phân tán thương mại được cho là lớn hơn đối với các thị trường mới nổi ở châu Á và những doanh nghiệp có mức nợ cao. IMF cho biết nghiên cứu của định chế này tập trung vào ảnh hưởng của sự phân tán thương mại, nhưng căng thẳng địa chính trị còn có thể dẫn tới những hệ quả sâu sắc hơn, chẳng hạn sự tan rã của các mối quan hệ về tài chính.

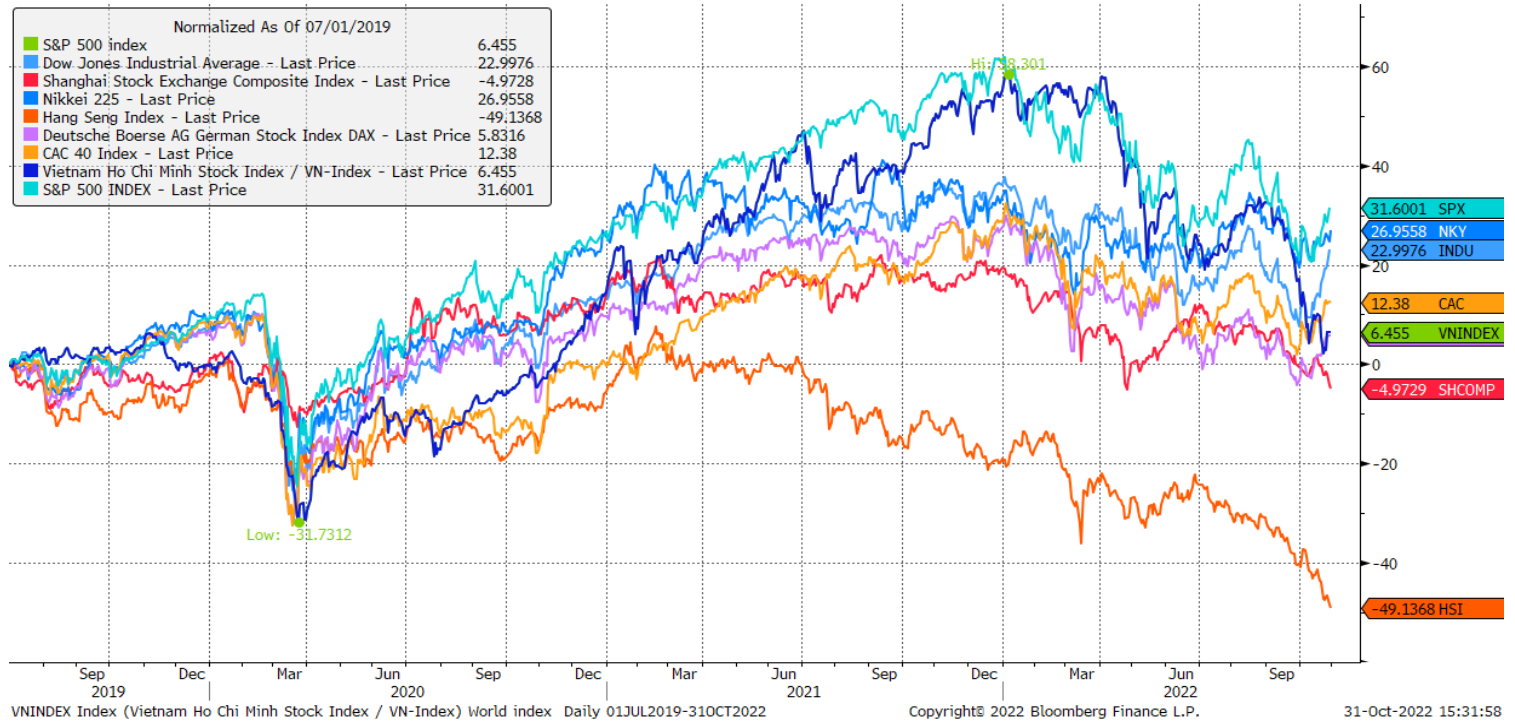
“Sự phân tán tài chính có thể dẫn tới những tổn thất trong ngắn hạn và sự tan rã nhanh chóng của các trạng thái tài chính, và dẫn tới cả những tổn thất dài hạn từ việc mức độ đa dạng hoá suy giảm và tăng trưởng năng suất chậm lại do giám đầu tư trực tiếp nước ngoài”, báo cáo của IMF viết.

Định chế quốc tế này kêu gọi các quốc gia rút lại các hạn chế gây tổn hại cho thương mại và giảm bớt sự bóp bênh bằng cách liên lạc rõ ràng hơn về các mục tiêu chính sách. “Trọng tâm lớn hơn có thể được đặt vào kỹ thuật số hoá, đầu tư vào giáo dục,... nhưng quan trọng nhất vẫn là hợp tác quốc tế, vì chúng ta muốn tránh nguy cơ xảy ra sự phân tán... Việc quan trọng là chúng ta cần hành động ngay bây giờ và hành động cùng nhau”, bà Srinivasan nói.

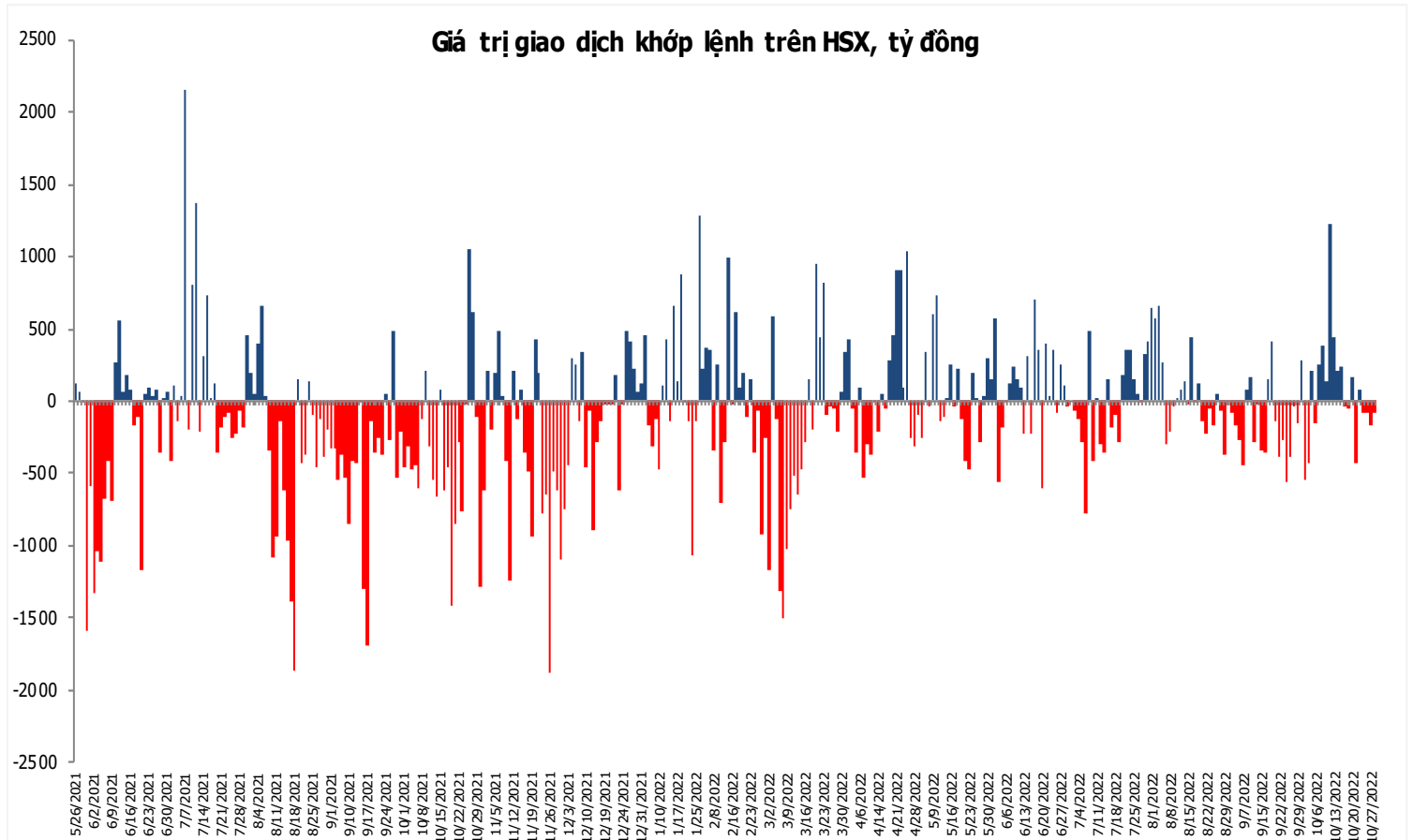
Nguồn: Reuters.

Đồ thị so sánh VNINDEX và các thị trường quốc tế

Stock Market Index - Major World Indices



Đồ thị giá trị mua/bán ròng khớp lệnh của NĐTNN trên sàn HSX



Nguồn: Bloomberg, Finpro

Liên hệ Phòng nghiên cứu khách hàng cá nhân:

Trần Hoàng Sơn	Trưởng bộ phận/Kiểm soát	son.tranhoang@mbs.com.vn
Ngô Quốc Hưng	Chuyên Viên Nghiên cứu cao cấp	hung.ngoquoc@mbs.com.vn
Phạm Văn Quỳnh	Chuyên viên Nghiên cứu	quynh.phamvan@mbs.com.vn
Nguyễn Quỳnh Hoa	Chuyên viên Nghiên cứu	hoa.nguyenquynh@mbs.com.vn
Nguyễn Hòa Hợp	Chuyên viên Nghiên cứu	hop.nguyenhoa@mbs.com.vn
Đặng Duy Việt	Chuyên viên Nghiên cứu	viet.dangduy@mbs.com.vn

Hệ Thống Khuyến Nghị: Hệ thống khuyến nghị của MBS được xây dựng dựa trên mức chênh lệch của giá mục tiêu 12 tháng và giá cổ phiếu trên thị trường tại thời điểm đánh giá

Xếp hạng	Khi (giá mục tiêu – giá hiện tại)/giá hiện tại
MUA	$\geq 20\%$
KHẢ QUAN	Từ 10% đến 20%
PHÙ HỢP THỊ TRƯỜNG	Từ -10% đến +10%
KÉM KHẢ QUAN	Từ -10% đến -20%
BÁN	$\leq -20\%$

CÔNG TY CỔ PHẦN CHỨNG KHOÁN MB (MBS)

Được thành lập từ tháng 5 năm 2000 bởi Ngân hàng TMCP Quân đội (MB), Công ty CP Chứng khoán MB (MBS) là một trong 5 công ty chứng khoán đầu tiên tại Việt Nam, Sau nhiều năm không ngừng phát triển, MBS đã trở thành một trong những công ty chứng khoán hàng đầu Việt Nam cung cấp các dịch vụ bao gồm: môi giới, nghiên cứu và tư vấn đầu tư, nghiệp vụ ngân hàng đầu tư, và các nghiệp vụ thị trường vốn. Mạng lưới chi nhánh và các phòng giao dịch của MBS đã được mở rộng và hoạt động có hiệu quả tại nhiều thành phố trọng điểm như Hà Nội, TP, HCM, Hải Phòng và các vùng chiến lược khác. Khách hàng của MBS bao gồm các nhà đầu tư cá nhân và tổ chức, các tổ chức tài chính và doanh nghiệp. Là thành viên Tập đoàn MB, MBS có nguồn lực lớn về con người, tài chính và công nghệ để có thể cung cấp cho Khách hàng các sản phẩm và dịch vụ phù hợp mà rất ít các công ty chứng khoán khác có thể cung cấp.

MBS tự hào được nhìn nhận là:

- Công ty môi giới hàng đầu, đứng đầu thị phần môi giới từ năm 2009.
- Công ty nghiên cứu có tiếng nói trên thị trường với đội ngũ chuyên gia phân tích có kinh nghiệm, cung cấp các sản phẩm nghiên cứu về kinh tế và thị trường chứng khoán;
- Nhà cung cấp đáng tin cậy các dịch vụ về nghiệp vụ ngân hàng đầu tư cho các công ty quy mô vừa.

Tuyên bố miễn trách nhiệm: Bản quyền năm 2022 thuộc về Công ty CP Chứng khoán MB (MBS). Những thông tin sử dụng trong báo cáo được thu thập từ những nguồn đáng tin cậy và MBS không chịu trách nhiệm về tính chính xác của chúng. Quan điểm thể hiện trong báo cáo này là của (các) tác giả và không nhất thiết liên hệ với quan điểm chính thức của MBS. Không một thông tin cũng như ý kiến nào được viết ra nhằm mục đích quảng cáo hay khuyến nghị mua/bán bất kỳ chứng khoán nào. Báo cáo này không được phép sao chép, tái bản bởi bất kỳ cá nhân hoặc tổ chức nào khi chưa được phép của MBS.

MBS HỢI SỞ

Tòa nhà MB, số 21 Cát Linh, Đống Đa, Hà Nội
ĐT: + 84 24 7304 5688 - Fax: + 84 24 3726 2601
Webiste: www.mbs.com.vn