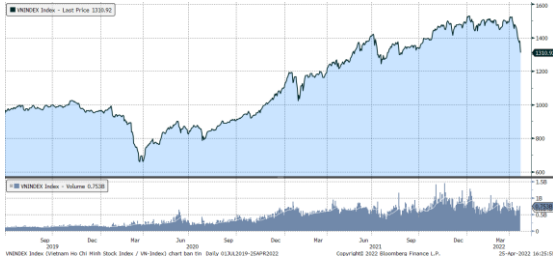


MARKET STRATEGY DAILY: THỊ TRƯỜNG GIẢM VỀ MỨC THẤP NHẤT TÁM THÁNG !

Báo cáo chi tiết 25/04/2022

Diễn biến chỉ số VN-Index



THỊ TRƯỜNG CƠ SỞ

	VNIndex	HNXIndex	Upcom
Đóng cửa	1310.92	337.51	99.54
Thay đổi	-68.31	-21.61	-4.61
%Chg	-4.95	-6.02	-4.42
YTD	-12.51	-28.79	-11.66
KLGD (tr.cp)	762.88	108.68	61.72
%Chg	-9.38	-10.95	-57.60
GTGD (tỷ đ)	21,945.23	2,375.48	1,231.50
<i>Số mã tăng</i>	37	53	112
<i>Số mã giảm</i>	443	193	232
<i>Không đổi</i>	21	33	58
Vốn hóa (ngh. tỷ đ)	5195.43	335.48	1287.64
PE	14.73	18.16	27.17
PB	2.28	2.04	3.13
NĐTNN Mua (tỷ đ)	2,160.55	32.89	25.06
NĐTNN Bán (tỷ đ)	1,945.89	18.47	14.95
Ròng	214.66	14.42	10.11

THỊ TRƯỜNG HDTL

	Đóng cửa	Thay đổi	%Chg
VN30-Index	1366.39	-77.93	-5.40
VN30F2205	1353.10	-91.90	-6.36
VN30F2206	1352.00	-92.60	-6.41
VN30F2209	1350.10	-97.80	-6.75
VN30F2212	1357.90	-83.90	-5.82

Diễn biến thị trường:

- Thị trường trong nước có phiên giảm mạnh đi vào lịch sử, tại thời điểm thấp nhất chỉ số Vn-index mất hơn 80 điểm. Tuy con số thiệt hại tuyệt đối vẫn không bằng phiên giảm 73 điểm hồi cuối tháng 1 năm ngoái nhưng khốc liệt hơn do thị trường đã giảm 3 tuần liên tiếp trước đó và chỉ số Vn-Index cũng đã mất gần hơn 185 điểm trước phiên giảm mạnh hôm nay.
- Trái ngược với diễn biến của nhà đầu tư trong nước, khối ngoại vẫn duy trì mạch mua ròng trong 4/5 tuần vừa qua. Do vậy, các nhịp giảm vẫn là cơ hội cho nhà đầu tư dài hạn như các tổ chức, tuy nhiên đối với nhà đầu tư ngắn hạn không nên trung bình giá, hạn chế sử dụng margin, thông thường sau các phiên giảm sâu như hôm nay thị trường sẽ có nhịp hồi kỹ thuật, nhà đầu tư có thể tận dụng để cơ cấu danh mục hoặc giảm tỷ trọng.

Tin tức thế giới:

- Theo Bangkok Post, tại cuộc họp với Trung tâm Xử lý tình hình Covid-19 Thái Lan (CCSA) ngày 22/4, Thủ tướng Thái Lan Prayut Chan-o-cha chính thức thông báo sẽ chấm dứt chương trình Test & Go cho du khách nước ngoài vào cuối tháng này. "Du lịch trên đà trở lại như trước đây. Quy trình nhập cảnh đơn giản với các xét nghiệm nhanh chóng sẽ tạo nhiều thuận lợi cho du khách," ông Prayut nói. Cũng từ ngày 1/5, nước này cũng chấm dứt các vùng kiểm soát dịch (màu da cam) ở 20 tỉnh. Như vậy, số tỉnh thuộc diện giám sát chặt chẽ (màu vàng) sẽ tăng từ 47 lên 65 tỉnh, trong khi số lượng các tỉnh thuộc diện thí điểm du lịch (màu xanh) sẽ tăng từ 10 lên 12 tỉnh. Cùng với Thái Lan, giới chức Singapore cho biết từ ngày 26/4 tới, nước này sẽ nới lỏng hơn nữa một loạt biện pháp phòng, chống dịch Covid-19 trong cộng đồng. Trong đó có quy định số người được tụ tập, nới lỏng việc xuất trình chứng nhận tiêm vaccine, chấm dứt việc áp dụng gửi Cảnh báo Nguy cơ sức khỏe (HRN) đối với những người có tiếp xúc gần với ca mắc... Tuy nhiên, đeo khẩu trang vẫn là yêu cầu bắt buộc ở các địa điểm "mang tính khép kín" và trên các phương tiện giao thông công cộng (xe bus, tàu điện ngầm, xe taxi...) nhưng không bắt buộc ở ngoài trời.

Nhận định thị trường HDTL:

- Thị trường phiên hôm nay tiếp tục chịu áp lực bán mạnh về cuối phiên đã khiến cho tất cả HDTL đóng cửa giảm từ 83,9 đến 97,8 điểm. Cụ thể, VN30F2205 giảm 6,36% xuống mức 1.353,1 điểm, hiện đang thấp hơn 13,29 điểm so với chỉ số cơ sở VN30. Trong khi đó, tổng thanh khoản thị trường phiên hôm nay tăng 24% so với phiên liền trước, đạt 281.022 hợp đồng được khớp lệnh trong phiên.

NHÓM NGÀNH

	%Chg	YTD
Tiện ích	-5.94	-8.99
Tài chính	-5.93	-13.89
Công nghiệp	-5.89	-24.34
Hàng TD thiết yếu	-5.08	-10.79
Nguyên vật liệu	-6.65	-13.75
Hàng TD không thiết yếu	-6.75	7.32
Năng lượng	-6.76	-19.93
Y tế	-3.70	1.39
Công nghệ thông tin	-6.93	10.56
Bất động sản	-3.16	-19.20

Top CP tác động tăng lên VNIndex

Mã	Đóng cửa	%Chg	Đóng góp vào Index
BCM	76.50	1.32	0.28
BHN	58.80	2.98	0.11
SCR	16.45	3.46	0.06
LGC	43.40	2.48	0.05
FLC	6.81	2.87	0.04

Top CP tác động giảm lên VNIndex

Mã	Đóng cửa	%Chg	Đóng góp vào Index
GAS	104.50	-6.95	-3.68
HPG	40.75	-6.96	-3.36
BID	35.85	-6.88	-3.30
VPB	34.25	-6.93	-2.79
TCB	41.05	-6.92	-2.64

Top NĐTNN mua ròng trên HSX

Mã	Đóng cửa	%Chg	GT ròng (tỷ VND)
SBT	18.10	-6.94	118.04
VRE	29.05	-5.99	62.66
DGC	221.40	-6.97	55.51
VNM	73.50	-3.16	50.77
GMD	48.75	-6.97	45.06

Top NĐTNN bán ròng trên HSX

Mã	Đóng cửa	%Chg	GT ròng (tỷ VND)
HPG	40.75	-6.96	-118.31
DXG	33.45	-3.46	-73.62
VCB	81.80	-0.49	-38.51
OCB	22.35	-6.88	-32.90
VHM	63.00	-2.63	-26.02

NHẬN ĐỊNH THỊ TRƯỜNG: THỊ TRƯỜNG VỀ MỨC THẤP NHẤT 8 THÁNG !

Các thị trường chứng khoán toàn cầu giảm mạnh phiên đầu tuần, dẫn đầu khu vực Châu Á là thị trường chứng khoán Trung Quốc, trong khi đó thị trường Châu Âu mở cửa và các hợp đồng tương lai ở thị trường Mỹ cũng sụt mạnh.

Tại Nhật Bản, Nikkei 225 giảm 1,9%. Chỉ số Kospi của Hàn Quốc cũng sụt 1,76%. Thị trường chứng khoán Australia và New Zealand đóng cửa nghỉ lễ trong ngày 25/4. Thị trường Trung Quốc giảm mạnh nhất khu vực với chỉ số Shanghai Composite giảm 5,13%, Shenzhen Component giảm 6,08%. Chỉ số Hang Seng của Hong Kong cũng lùi 3,77%.

Trung Quốc đang gặp rất nhiều khó khăn trong việc kiểm soát dịch bệnh mặc dù đã áp phong tỏa ở thành phố Thượng Hải. Vào cuối tuần trước, Bắc Kinh cảnh báo virus đang âm thầm lây lan trong 1 tuần qua.

Thị trường trong nước có phiên giảm mạnh đi vào lịch sử, tại thời điểm thấp nhất chỉ số Vn-index mất hơn 80 điểm. Tuy con số thiệt hại tuyệt đối vẫn không bằng phiên giảm 73 điểm hồi cuối tháng 1 năm ngoái nhưng khốc liệt hơn do thị trường đã giảm 3 tuần liên tiếp trước đó và chỉ số Vn-Index cũng đã mất gần hơn 185 điểm trước phiên giảm mạnh hôm nay.

Dừng lúc đóng cửa, chỉ số VN-Index giảm 68,31 điểm (-4,95%) còn 1.310,92 điểm, bên cạnh đó chỉ số VN30 cũng sụt 77,93 điểm (-5,4%) xuống 1.366,39 điểm. Độ rộng thị trường nghiêng về bên bán, toàn thị trường có 37 mã tăng/443 mã giảm, trong khi toàn bộ rổ VN30 giảm điểm và có hơn 1/2 số mã đóng cửa ở mức giá sàn. Nhóm midcap và smallcap cũng giảm lần lượt 5,85% và 5,38%.

Các cổ phiếu lớn đã gây sức ép lên thị trường phiên này là: GAS (-6,95%), HPG (-6,96%), BID (-6,88%), VPB (-6,93%), TCB (-6,92%),... đã lần lượt nỗ lực tăng giá ở các cổ phiếu khác như: BCM (+1,32%), BHN (+2,98%), SCR (+3,46%), LGC (+2,48%), FLC (+2,87%),...

Thanh khoản khớp lệnh sàn HSX còn 19.576 tỷ đồng so với mức bình quân 22.000 tỷ đồng ở tuần trước. Tổng cộng có 697 triệu cổ phiếu được chuyển nhượng thành công so với mức bình quân 734 triệu cổ phiếu 10 ngày trước đó.

Trái với diễn biến bán mạnh của nhà đầu tư trong nước, khối ngoại tiếp tục mua ròng 232 tỷ đồng. Lực mua tập trung ở các cổ phiếu như: SBT, VRE, DGC, VNM, GMD,... Ở chiều ngược lại, HPG, DXG, VCB, OCB, VHM,... là những cổ phiếu bị các nhà đầu tư nước ngoài bán ròng trong phiên này.

Tóm lại, chuỗi giảm của thị trường hiện tại đã tương đương với mức giảm hồi cuối tháng 1 năm ngoái nhưng khốc liệt hơn. Việc hàng loạt cổ phiếu giảm sàn bất chấp yếu tố cơ bản tốt hay xấu đang khiến tâm lý nhà đầu tư xuống thấp, dòng tiền sẽ thận trọng

khi các nhịp bắt đáy vừa qua không thành công. Trái ngược với diễn biến của nhà đầu tư trong nước, khối ngoại vẫn duy trì mạch mua ròng trong 4/5 tuần vừa qua. Do vậy, các nhịp giảm vẫn là cơ hội cho nhà đầu tư dài hạn như các tổ chức, tuy nhiên đối với nhà đầu tư ngắn hạn không nên trung bình giá, hạn chế sử dụng margin, thông thường sau các phiên giảm sâu như hôm nay thị trường sẽ có nhịp hồi kỹ thuật, nhà đầu tư có thể tận dụng để cơ cấu danh mục hoặc giảm tỷ trọng.

Đồ thị kỹ thuật VNINDEX



VNINDEX Index (Vietnam Ho Chi Minh Stock Index / VN-Index) Đồ thị kỹ thuật VNINDEX Daily 02JAN2020-25APR2022

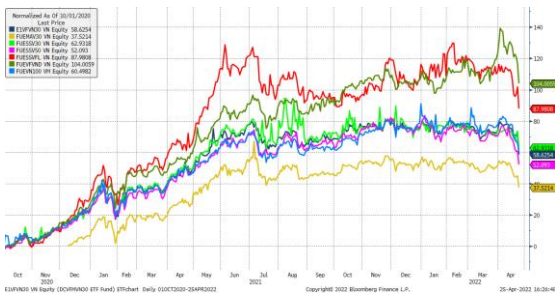
Copyright© 2022 Bloomberg Finance L.P.

25-Apr-2022 16:26:31

Chỉ số tham chiếu

	Đóng cửa	%Chg	YTD
VN30 Index	1366.39	-5.40	-11.03
VNX50 Index	2227.14	-5.55	-15.66
VN FinLead	1893.54	-6.33	-13.16
VN Diamond	1915.05	-6.52	-2.93
VN100 Index	1315.66	-5.46	-13.68

Diễn biến các Quỹ ETF nội địa YTD



ETFs nội địa

	Đóng cửa	%Chg	KLGD
E1VFN30	23.08	-6.94	2,194,600
FUEMAV30	16.09	-5.19	50,800
FUESSV30	17.45	-6.13	26,000
FUESSV50	19.62	-5.45	20,900
FUESSVFL	19.55	-6.90	77,400
FUEVFVND	27.5	-5.82	2,300,600
FUEVN100	18.04	-3.27	190,200

Dòng vốn NĐTNN qua ETFs nội

+/- Dòng vốn (tỷ đồng)	1 ngày	YTD
E1VFN30	-8.30	-216.40
FUEMAV30	-0.70	-26.20
FUESSV30	-0.18	6.13
FUESSV50	-0.04	-12.52
FUESSVFL	-0.13	981.04
FUEVFVND	30.48	3,893.03
FUEVN100	-2.05	-93.27

Dòng vốn NĐTNN qua ETFs ngoại

+/- Dòng vốn (tr. USD)	1 ngày	YTD
VanEck Vectors VN	0.00	-23.36
Xtrackers FTSE VN	0.00	-19.45
Fubon FTSE VN	0.00	57.52
Premia MSCI VN	0.00	0.05
Kim KINDEX VN VN30	0.00	0.00
DCVMVN30 ETF Fund	0.00	-95.87
Asian Growth CUBS	0.00	0.00

Nguồn: Bloomberg

Xu hướng dòng vốn ETFs

Thị trường tiếp tục chịu áp lực bán mạnh vào phiên chiều đã khiến cho các chỉ số chính đóng cửa trong sắc đỏ. Cụ thể, VN30 Index đóng cửa giảm 5,40%, VN100 Index đóng cửa giảm 5,46%, VN Finlead đóng cửa giảm 6,33% và chỉ có VN Diamond đóng cửa giảm 6,52%.

Trong khi đó, các chứng chỉ quỹ ETFs cũng ghi nhận diễn biến tương tự. Cụ thể, E1VFN30 tham chiếu VN30 index đóng cửa giảm 6,94%, FUEVFVND tham chiếu VN Diamond index giảm 5,82% trong khi FUESSVFL tham chiếu VN FinLead index giảm 6,90%. Tổng khối lượng giao dịch ETFs trên thị trường tăng 27,05% so với phiên liền trước, đạt hơn 4,86 triệu chứng chỉ quỹ được khớp lệnh trong phiên, tương đương tổng giá trị khoảng 122,40 tỷ đồng. Trong đó thanh khoản tập trung chủ yếu ở E1VFN30 (51,55 tỷ đồng) và FUEVFVND (64,06 tỷ đồng)...

Giao dịch khối ngoại phiên này diễn biến khả quan khi nhà đầu tư nước ngoài tiếp tục mua ròng với 19,09 tỷ đồng qua kênh ETFs nội trong phiên giao dịch hôm nay. Lực mua tập trung chủ yếu vào FUEVFVND (+30,48 tỷ đồng).

THỊ TRƯỜNG THẾ GIỚI

Chỉ số	Điểm số	%Chg	YTD
Dow Jones	33,811.4	-2.82	-6.95
S&P500	4,271.8	-2.77	-10.37
VIX	29.9	5.99	73.64
DJ Futures	33,394.0	-0.99	-7.82
S&P Futures	4,221.5	-1.07	-11.29
Nikkei 225	26,590.8	-1.90	-7.64
KOSPI	2,657.1	-1.76	-10.76
Shanghai	2,928.5	-5.13	-19.54
Hang Seng	19,869.3	-3.73	-15.08
ASX	7,473.3	-1.57	0.38
FTSE 100	7,350.8	-2.27	-0.46
DAX	13,885.7	-1.81	-12.59
CAC40	6,422.8	-2.41	-10.21

THỊ TRƯỜNG HÀNG HÓA

	Giá (USD)	%Chg	YTD
Vàng	1916.56	-0.78	4.78
Dầu WTI	97.08	-4.89	29.08
Dầu Brent	101.43	-4.89	30.41

THỊ TRƯỜNG NGOẠI TỆ

	Giá	%Chg	YTD
BBDXY*	1230.05	0.39	4.82
USD/JPY	128.05	0.35	-10.13
USD/CNY	6.5631	-0.94	-3.15
EUR/USD	1.0738	-0.48	-5.56
GBP/USD	1.2741	-0.76	-5.85

(*) Bloomberg Dollar Spot Index

Tin tức thế giới: Thái Lan và Singapore đồng loạt nới lỏng quy định nhập cảnh.

Theo Bangkok Post, tại cuộc họp với Trung tâm Xử lý tình hình Covid-19 Thái Lan (CCSA) ngày 22/4, Thủ tướng Thái Lan Prayut Chan-ocha chính thức thông báo sẽ chấm dứt chương trình Test & Go cho du khách nước ngoài vào cuối tháng này. "Du lịch trên đà trở lại như trước đây. Quy trình nhập cảnh đơn giản với các xét nghiệm nhanh chóng sẽ tạo nhiều thuận lợi cho du khách," ông Prayut nói.

Cũng từ ngày 1/5, nước này cũng chấm dứt các vùng kiểm soát dịch (màu da cam) ở 20 tỉnh. Như vậy, số tỉnh thuộc diện giám sát chặt chẽ (màu vàng) sẽ tăng từ 47 lên 65 tỉnh, trong khi số lượng các tỉnh thuộc diện thí điểm du lịch (màu xanh) sẽ tăng từ 10 lên 12 tỉnh. Theo những thay đổi mới, chương trình Test & Go và Sandbox không còn hiệu lực. Khách quốc tế đến Thái Lan chỉ còn hai nhóm: đã tiêm đủ vaccine và chưa tiêm.



Thủ tướng Prayut nhấn mạnh ngành du lịch của Thái Lan đang hồi phục và việc xét nghiệm bằng phương pháp kháng nguyên sẽ thuận tiện và nhanh chóng hơn đối với du khách nước ngoài. Theo ông, rất nhiều nước đang nới lỏng đáng kể những hạn chế về đi lại và Thái Lan phụ thuộc đáng kể vào du lịch để hỗ trợ nền kinh tế của đất nước. Ông Visanuyothin người phát ngôn của CCSA cho biết từ ngày 1/5, Chính phủ Thái Lan sẽ có các quy định nhập cảnh mới đối với du khách nước ngoài đến quốc gia theo đường hàng không. Những du khách đã tiêm phòng đủ 2 mũi cơ bản sẽ không cần làm các xét nghiệm Covid-19 khi nhập cảnh. Tuy vậy, Du khách vẫn cần có Thailand Pass. Các tài liệu bao gồm giấy chứng nhận tiêm chủng cần được tải lên và phê duyệt trước khi du khách đến Thái Lan.

Đồng thời, chính phủ Thái Lan khuyến khích những du khách tự thực hiện các xét nghiệm nhanh trong thời gian lưu trú. Nếu kết quả dương tính, du khách có thể tự điều trị hoặc sử dụng bảo hiểm Covid-19. Hạn mức bảo hiểm Covid-19 tối thiểu cho tất cả khách nước ngoài là 10.000 USD. Yêu cầu đặt phòng khách sạn tiêu chuẩn SHA+ cũng bị loại bỏ với người đã tiêm phòng.

Ngược lại, khách du lịch chưa tiêm phòng khi nhập cảnh cần xuất trình kết quả xét nghiệm RT-PCR âm tính không quá 72 giờ trước chuyến bay, phải đặt phòng khách sạn SHA+ và làm xét nghiệm PCR khi đến nơi và vào ngày thứ năm. Hiện chưa có thông tin chính thức về quy định cách ly tại khách sạn với người chưa tiêm vaccine.



Singapore cũng mở cửa hơn nữa biên giới bắt đầu từ 26/4.

Cùng với Thái Lan, giới chức Singapore cho biết từ ngày 26/4 tới, nước này sẽ nới lỏng hơn nữa một loạt biện pháp phòng, chống dịch Covid-19 trong cộng đồng. Trong đó có quy định số người được tụ tập, nới lỏng việc xuất trình chứng nhận tiêm vaccine, chấm dứt việc áp dụng gửi Cảnh báo Nguy cơ sức khỏe (HRN) đối với những người có tiếp xúc gần với ca mắc... Tuy nhiên, đeo khẩu trang vẫn là yêu cầu bắt buộc ở các địa điểm "mang tính khép kín" và trên các phương tiện giao thông công cộng (xe bus, tàu điện ngầm, xe taxi...) nhưng không bắt buộc ở ngoài trời.

Báo The Straits Times ngày 22/4 đưa tin, song song với việc nới lỏng các biện pháp phòng, chống dịch trong cộng đồng, Singapore cũng mở cửa hơn nữa biên giới. Bắt đầu từ 26/4, những người đã tiêm vaccine Covid-19 đủ liều cơ bản và trẻ em từ 12 tuổi trở xuống (dù đã hoặc chưa tiêm vaccine) đều không phải xét nghiệm Covid-19 trước khi vào Singapore, bất kể là qua đường hàng không, đường biển hay đường bộ.

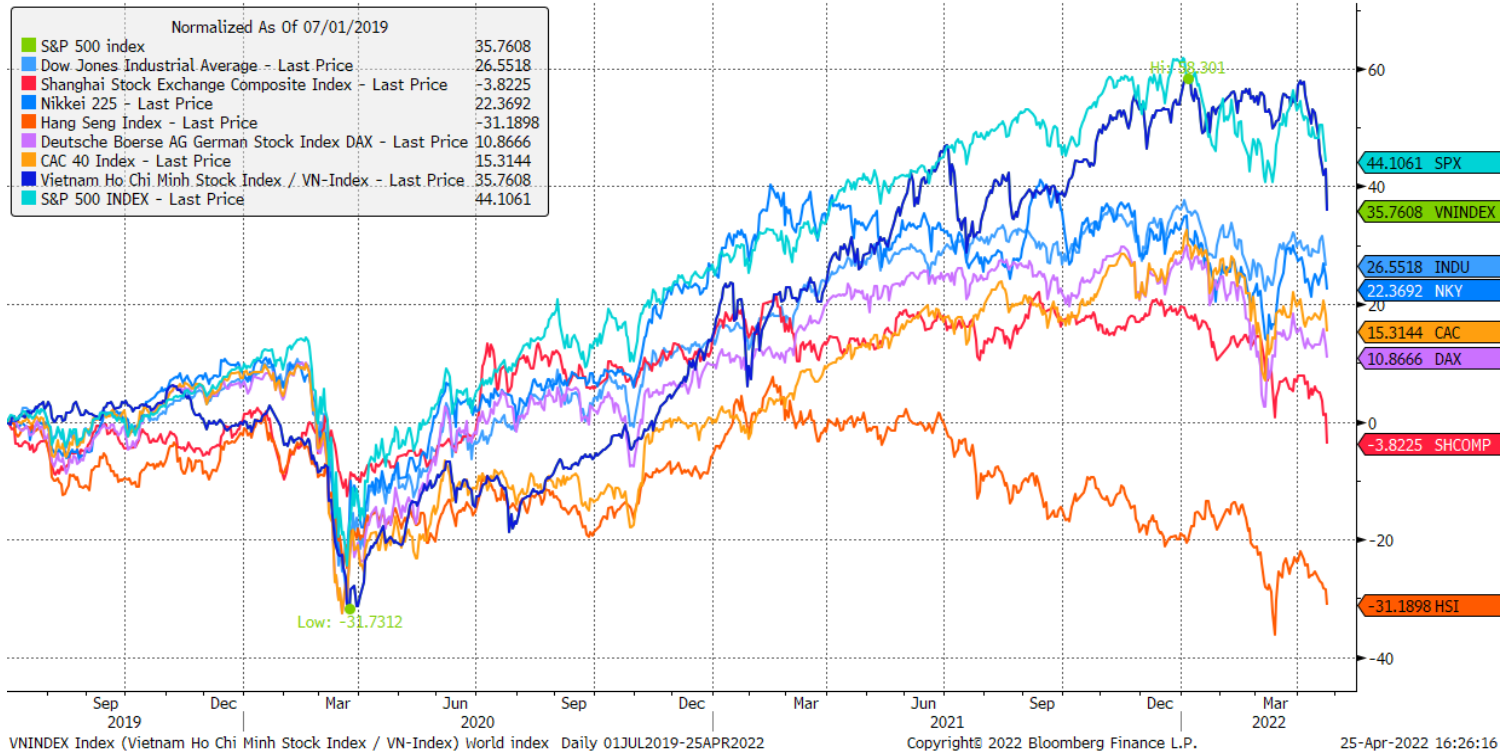
Những người từ 13 tuổi trở lên và chưa tiêm đủ liều cơ bản vaccine vẫn sẽ phải xét nghiệm Covid-19 trong vòng 48 giờ trước khi tới Singapore, cách ly tại nơi cư trú 7 ngày và phải xét nghiệm bằng phương pháp PCR vào cuối thời gian cách ly.

Bộ Y tế Singapore (MOH) cũng cho biết từ ngày 1/5, các chủ sở hữu trong lĩnh vực xây dựng, đóng tàu và chế tạo không phải người Malaysia sẽ không cần phê duyệt nhập cảnh Singapore. Tuy nhiên, họ phải trải qua quy trình gồm kiểm tra y tế, xác minh tiêm phòng,...

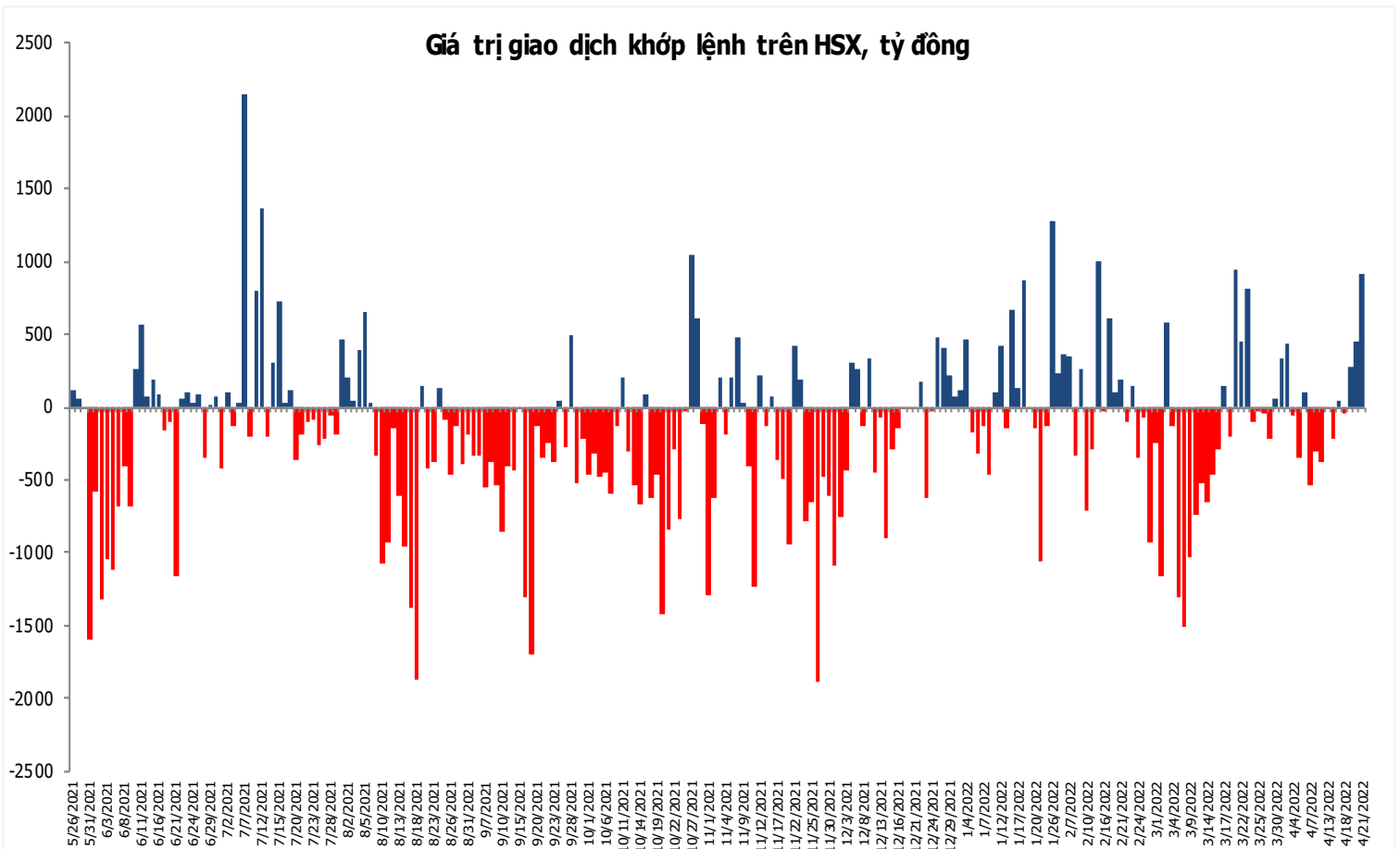
Nguồn: Bloomberg.

Đồ thị so sánh VNINDEX và các thị trường quốc tế

Stock Market Index - Major World Indices



Đồ thị giá trị mua/bán ròng khớp lệnh của NĐTNN trên sàn HSX



Nguồn: Bloomberg, Finpro

Liên hệ Phòng nghiên cứu khách hàng cá nhân:

Trần Hoàng Sơn	Trưởng bộ phận/Kiểm soát	son.tranhoang@mbs.com.vn
Ngô Quốc Hưng	Chuyên Viên Nghiên cứu cao cấp	hung.ngoquoc@mbs.com.vn
Phạm Văn Quỳnh	Chuyên viên Nghiên cứu	quynh.phamvan@mbs.com.vn
Nguyễn Quỳnh Hoa	Chuyên viên Nghiên cứu	hoa.nguyenquynh@mbs.com.vn
Nguyễn Hòa Hợp	Chuyên viên Nghiên cứu	hop.nguyenhoa@mbs.com.vn
Đặng Duy Việt	Chuyên viên Nghiên cứu	viet.dangduy@mbs.com.vn

Hệ Thống Khuyến Nghị: Hệ thống khuyến nghị của MBS được xây dựng dựa trên mức chênh lệch của giá mục tiêu 12 tháng và giá cổ phiếu trên thị trường tại thời điểm đánh giá

Xếp hạng	Khi (giá mục tiêu – giá hiện tại)/giá hiện tại
MUA	>=20%
KHẢ QUAN	Từ 10% đến 20%
PHÙ HỢP THỊ TRƯỜNG	Từ -10% đến +10%
KÉM KHẢ QUAN	Từ -10% đến - 20%
BÁN	<= -20%

CÔNG TY CỔ PHẦN CHỨNG KHOÁN MB (MBS)

Được thành lập từ tháng 5 năm 2000 bởi Ngân hàng TMCP Quân đội (MB), Công ty CP Chứng khoán MB (MBS) là một trong 5 công ty chứng khoán đầu tiên tại Việt Nam, Sau nhiều năm không ngừng phát triển, MBS đã trở thành một trong những công ty chứng khoán hàng đầu Việt Nam cung cấp các dịch vụ bao gồm: môi giới, nghiên cứu và tư vấn đầu tư, nghiệp vụ ngân hàng đầu tư, và các nghiệp vụ thị trường vốn.

Mạng lưới chi nhánh và các phòng giao dịch của MBS đã được mở rộng và hoạt động có hiệu quả tại nhiều thành phố trọng điểm như Hà Nội, TP, HCM, Hải Phòng và các vùng chiến lược khác. Khách hàng của MBS bao gồm các nhà đầu tư cá nhân và tổ chức, các tổ chức tài chính và doanh nghiệp. Là thành viên Tập đoàn MB, MBS có nguồn lực lớn về con người, tài chính và công nghệ để có thể cung cấp cho Khách hàng các sản phẩm và dịch vụ phù hợp mà rất ít các công ty chứng khoán khác có thể cung cấp.

MBS tự hào được nhìn nhận là:

- Công ty môi giới hàng đầu, đứng đầu thị phần môi giới từ năm 2009.
- Công ty nghiên cứu có tiếng nói trên thị trường với đội ngũ chuyên gia phân tích có kinh nghiệm, cung cấp các sản phẩm nghiên cứu về kinh tế và thị trường chứng khoán;
- Nhà cung cấp đáng tin cậy các dịch vụ về nghiệp vụ ngân hàng đầu tư cho các công ty quy mô vừa.

Tuyên bố miễn trách nhiệm: Bản quyền năm 2014 thuộc về Công ty CP Chứng khoán MB (MBS). Những thông tin sử dụng trong báo cáo được thu thập từ những nguồn đáng tin cậy và MBS không chịu trách nhiệm về tính chính xác của chúng. Quan điểm thể hiện trong báo cáo này là của (các) tác giả và không nhất thiết liên hệ với quan điểm chính thức của MBS. Không một thông tin cũng như ý kiến nào được viết ra nhằm mục đích quảng cáo hay khuyến nghị mua/bán bất kỳ chứng khoán nào. Báo cáo này không được phép sao chép, tái bản bởi bất kỳ cá nhân hoặc tổ chức nào khi chưa được phép của MBS.

MBS HỘI SỞ

Tòa nhà MB, số 21 Cát Linh, Đống Đa, Hà Nội
ĐT: + 84 24 7304 5688 - Fax: + 84 24 3726 2601
Webiste: www.mbs.com.vn