

# DIỄN BIẾN TRÁI CHIỀU GIỮA HĐTTL & VN30: CƠ SỞ NÀO CHO SỰ LẠC QUAN CỦA BÊN MUA HĐTTL?

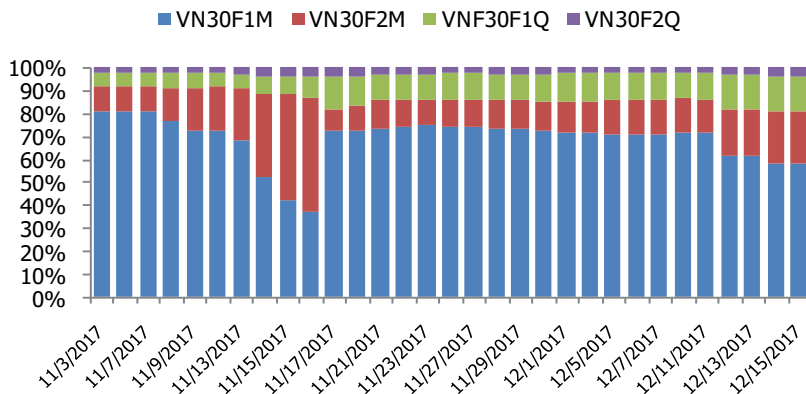
## BIỂU ĐỒ VN30 TRONG NGÀY



## THÔNG TIN MÃ HỢP ĐỒNG TƯƠNG LAI

MÃ	Ngày đáo hạn	Số ngày	Đóng cửa	+/- FV
VN30F1712	21/12/2017	6	935	<b>-7.56</b>
VN30F1801	18/01/2018	34	945	<b>-14.08</b>
VN30F1803	15/03/2018	90	963.2	<b>-25.28</b>
VN30F1806	21/06/2018	188	970.9	<b>-20.62</b>

## TỶ TRỌNG VỊ THẾ MỞ GIỮA CÁC KỲ HẠN



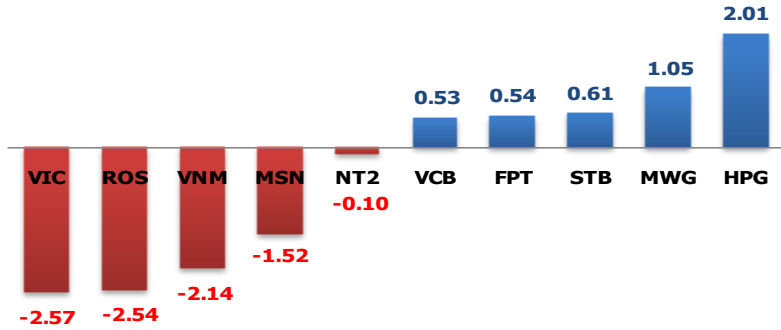
## DIỄN BIẾN THỊ TRƯỜNG

- Chỉ số VNINDEX và VN30 ngày hôm nay giảm điểm chủ yếu do lực bán cơ cấu định kỳ khá mạnh của các quỹ ETF nước ngoài với lượng bán ròng lên tới 260 tỷ. Chỉ số HĐTTL thảng gần nhất, mặc dù chỉ còn 4 phiên nữa sẽ đến ngày đáo hạn, lại tăng mạnh 7 điểm ngày hôm nay và đưa khoảng cách giữa HĐTTL và chỉ số VN lên tới 8.3 điểm. Điều này có lẽ có nghĩa là bên mua HĐTTL tin tưởng rằng đến ngày đáo hạn, VN30 sẽ còn tăng vượt ngưỡng 935 điểm hiện tại. Biên chênh lệch giữa HĐTTL VN30F1712 và VN30 là 8.3 điểm. Những rủi ro chênh lệch giá cơ sở (basis point) là một rủi ro của giao dịch HĐTTL và theo quan sát của chúng tôi phần lớn thời gian qua, rủi ro này là cho bên bán xuống vì chỉ số tương lai thường có xu hướng tăng mạnh ngay cả khi VN30 không tăng.
- Nếu loại trừ phần chênh lệch khoảng 37 triệu trong phiên ATC hôm nay do hoạt động của ETF thì KLGĐ của sàn HOSE ngày hôm nay vẫn đạt ở mức tương đối cao, trên 200 triệu cổ phiếu, và đó đó phiên hôm nay cũng đã hấp thụ một phần đáng kể lực chốt lời cổ phiếu bắt đáy của 3 hôm trước. Trước hai lực bán lớn trên mà thị trường vẫn chỉ giảm điểm nhẹ nhìn chung là một yếu tố tích cực cho bên nắm giữ cổ phiếu.
- Thị trường được dẫn dắt của nhóm cổ phiếu đã tăng kém trong cả sóng tăng trước (CII, CTD, HPG, HSG) nhóm dầu khí với những kỳ vọng về giá dầu tăng và IPO và nhóm cổ phiếu ngân hàng là nhóm bị bán mạnh nhất trong đợt điều chỉnh vừa qua. Chúng tôi cho rằng kịch bản đi lên của sóng hồi đến 21/12 hay xa hơn nữa vẫn là kịch bản phù hợp nhất cho tuần giao dịch tới.
- Với phiên giao dịch hôm nay thì VN30 đang đứng ở ngưỡng hỗ trợ rất quan trọng và nếu giảm tiếp trong phiên ngày thứ hai sẽ tạo thành sóng b đối ứng với vùng giá mục tiêu là 914 điểm. Trong trường hợp ngược lại và VN30 tiếp tục tăng trở lại, vùng kháng cự tiếp theo là 935 điểm. Xu hướng cho sóng đối ứng B này vẫn chưa kết thúc. Nhà đầu tư có thể mở vị thế Long khi VN30 xuống 916 điểm (nếu chưa mua) hoặc chốt lời một phần tại vùng VN30 kiểm nghiệm vùng 936 điểm.

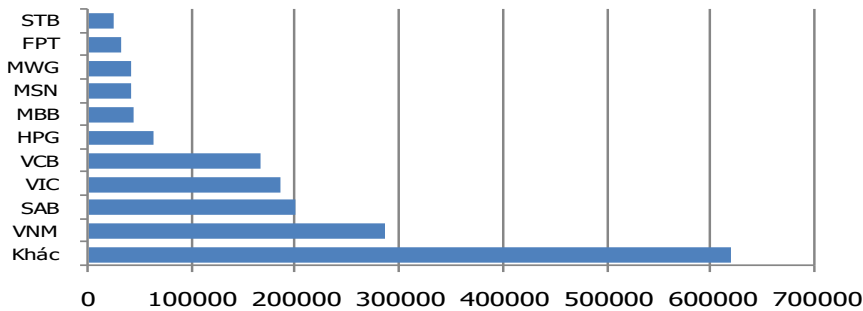
## CHIẾN LƯỢC ĐẦU TƯ

<b>Chiến lược giao dịch trong ngày</b>	Vị thế MUA đang nắm giữ có thể chốt lời một phần tại ngưỡng VN30 = 936 điểm hoặc mở mới nếu VN30 rơi về 914 điểm
<b>Chiến lược giao dịch ngắn hạn</b>	Tiếp tục nắm giữ vị thế MUA ngắn hạn với ngưỡng kỳ vọng 944-958 cho VNINDEX và 936- 950 cho VN30 Vị thế Mua mới có thể mở khi thị trường điều chỉnh (VN30 914 điểm) Vị thế BÁN chờ việc kiểm nghiệm các ngưỡng kháng cự 936-950 cho VN30.
<b>Chiến lược giao dịch Trung hạn</b>	Xu hướng chính là củng cố trong trung hạn. Vị thế BÁN trung hạn theo dõi vùng giá từ 944- 958 cho Vnindex và 936-950 cho VN30. Vị thế Long tại ngưỡng 880 điểm trong dài hạn cho VNINDEX là vùng retracements kỳ vọng cho toàn bộ đợt điều chỉnh này.

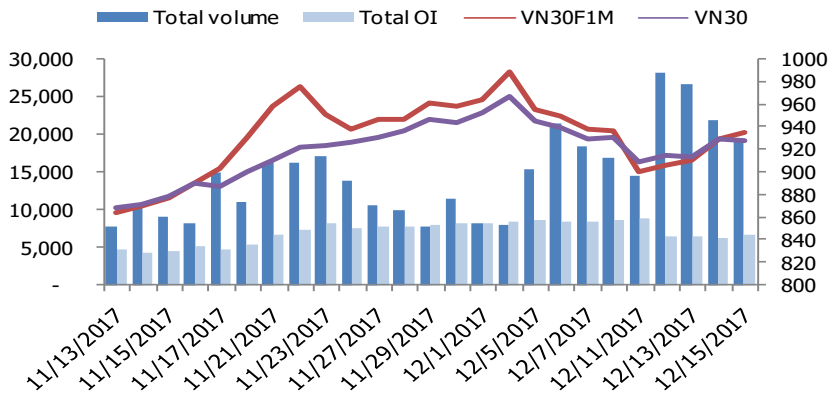
### MÃ ẢNH HƯỞNG LỚN NHẤT TỚI VN30 INDEX



### TOP 10 CỔ PHIẾU VỐN HÓA TRONG VN30



### DIỄN BIẾN THANH KHOẢN HẾT L



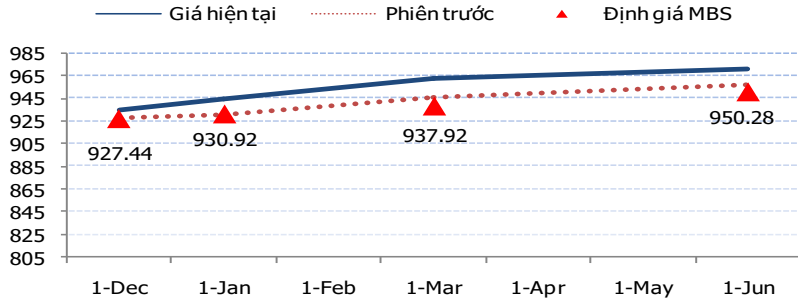
### NHẬN ĐỊNH CHỈ SỐ VN30

- Trạng thái giao dịch chủ đạo của thị trường phiên cuối tuần là sự giằng co trong biên độ hẹp. Nhóm cổ phiếu vốn hóa lớn tiếp tục phân hóa mạnh là nguyên nhân chính gây ra tình trạng này. Tâm điểm của phiên hôm nay đổ dồn vào phiên khớp lệnh định kỳ đóng cửa (ATC), đây là thời điểm hai quỹ ETF thực hiện giao dịch để hoàn thành cơ cấu danh mục đầu tư quý IV/2017, một khối lượng rất lớn cổ phiếu được đưa ra giao dịch trong thời gian này. Tuy nhiên, khác với mọi lần, phiên ATC lần này lại diễn ra khá êm đềm và không có quá nhiều bất ngờ. Bất ngờ lớn nhất có lẽ phải kể đến ROS, cổ phiếu này bị kéo xuống mức giá sàn và khớp lệnh hơn 3,9 triệu cổ phiếu. Trong khi đó, các cổ phiếu thuộc diện bị quỹ ETF giảm tỷ trọng là VIC, MSN, VNM đều đồng loạt giảm, trong đó, VIC giảm 1.800 đồng xuống 70.200 đồng/CP.
- Chốt phiên, chỉ số VN30 giảm 1,51 điểm (-0,16%) xuống 926,70 điểm, số mã tăng giá chiếm ưu thế với 21 mã. Khối lượng giao dịch của nhóm VN30 đạt 61,76 triệu cổ phiếu tương ứng giá trị đạt 3.132 tỷ đồng.
- Nhà đầu tư nước ngoài bán ròng 221,13 tỷ đồng trên HSX. Trong đó, họ bán ròng các mã như MSN (-106,79 tỷ), HBC (-84 tỷ), VNM (-71,67 tỷ), DPM (-56,42 tỷ), SAB (-15,59 tỷ),...Ở chiều ngược lại, họ mua ròng các mã như NVL (+45,43 tỷ), VRE (+28,51 tỷ), HPG (+19,99 tỷ), STB (+12,35 tỷ), SBT (+11,84 tỷ),...

### ĐỒ THỊ KỸ THUẬT VN30



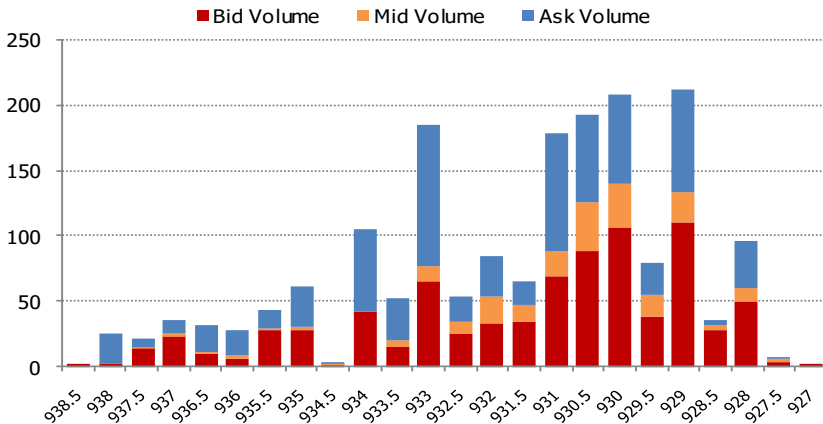
### ĐƯỜNG CONG GIÁ HẾTTL CÁC KỲ HẠN



### DIỄN BIẾN CHỈ SỐ HẾTTL CÁC KỲ HẠN

Hợp đồng	Chỉ số	%+/- Chỉ số	KLGD	%+/- KLGD	Vị thế mở cuối ngày	%+/- OI
VN30F1712	935	0.75	16,825	- 17.37	3503	-4.32
VN30F1801	945	1.61	1,869	59.34	2046	41.59
VN30F1803	963.2	1.82	124	103.28	953	-2.06
VN30F1806	970.9	1.45	134	24.07	294	11.79
<b>Tổng</b>			<b>18,952</b>	<b>- 12.68</b>	<b>6,796</b>	<b>7.16</b>

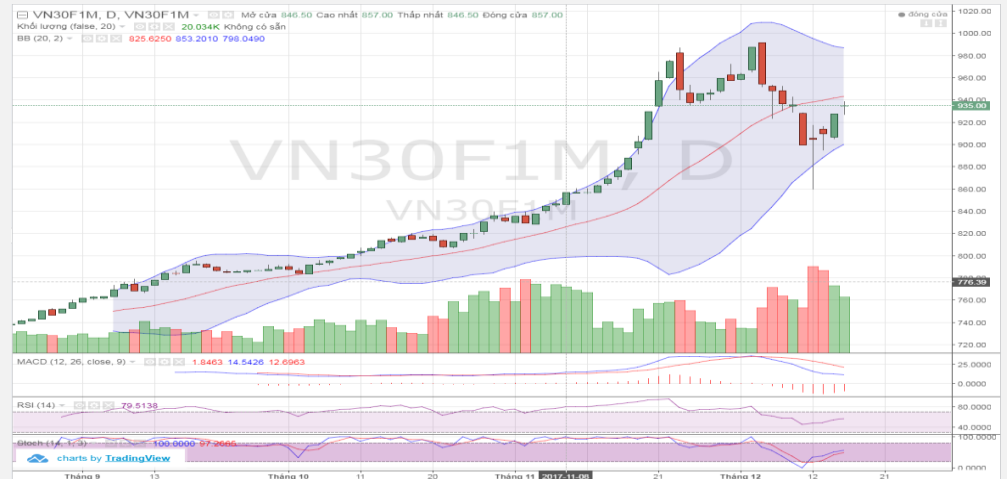
### DIỄN BIẾN THANH KHOẢN THEO TỪNG MỨC GIÁ VN30F1712



### NHẬN ĐỊNH DIỄN BIẾN GIAO DỊCH HẾTTL

- Hoạt động cơ cấu danh mục các quỹ ETFs trong phiên ATC trên thị trường cơ sở ngày hôm nay đã không có nhiều ảnh hưởng đến thị trường phái sinh khi đóng cửa phiên giao dịch, cả 4 HẾTTL đều giữ sắc xanh với mức tăng từ 7 đến 17 điểm. VN30F1712 tăng 0.75% lên 935 điểm; VN30F1801 đạt 945 điểm, tăng 1,61%. Hai hợp đồng kỳ hạn xa hơn – VN30F1801 và VN30F1806 tăng lần lượt 1,82% và 1,45% lên 963,2 và 970,9 điểm. Hiện tại, chỉ số cơ sở VN30 đang ở mức 926,7 điểm, giảm 0,16% so với phiên liền trước. Tương quan giá giữa VN30 và VN30F1712 là -8,3 điểm, mức basis của VN30F1801 đạt -18,3 điểm. Basis của VN30F1803 và VN30F1806 lần lượt là -36,5 và -44,2 điểm.
- Tổng thanh khoản của thị trường phái sinh hôm nay chỉ đạt 18.952 hợp đồng, giảm 12,68% và là phiên giảm thứ 3 liên tiếp. Nguyên nhân chính là do khối lượng giao dịch hợp đồng VN30F1712 giảm 17,37% xuống 16.825 hợp đồng được khớp lệnh trong phiên. Trong khi đó, khối lượng giao dịch hợp đồng VN30F1801 tăng 59,34% lên 1.869 hợp đồng. Khối lượng giao dịch hợp đồng VN30F1803 và VN30F1806 cũng đạt lần lượt 124 và 134 hợp đồng tăng 103,28% và 24,07% so với phiên trước.
- Giá lý thuyết (FV) MBS tính toán tham khảo cho phiên giao dịch tới cho hợp đồng VN30F1712 là 927,44 điểm (thấp hơn -7,56 điểm so với giá thị trường). Tương tự, giá lý thuyết tham khảo cho hợp đồng VN30F1801 là 930,92 điểm (-14,08 điểm), hợp đồng VN30F1803 là 937,92 điểm (-25,28 điểm) và VN30F1806 là 950,28 điểm (-20,62 điểm).

### ĐỒ THỊ KỸ THUẬT VN30F1M



### DIỄN BIẾN CHỈ SỐ CHỨNG KHOÁN THẾ GIỚI

Chỉ số	Điểm số	Tăng giảm (%)	P/E	P/E 2017	YTD
VN-index	935.16	- 0.07	18.30	19.33	40.65
Dow Jones	24,651.74	0.58	20.59	19.52	24.02
S&P 500	2,675.81	0.90	22.32	19.83	18.46
Nikkei 225	22,553.22	- 0.62	19.34	19.00	17.99
Shanghai	3,266.14	- 0.80	16.54	14.41	5.24
DAX	13,103.56	0.27	19.09	14.70	13.37
Vàng	1,256.80	- 0.06	-	-	9.55
Dầu WTI	57.33	0.03	-	-	6.48

### LỊCH THÔNG TIN KINH TẾ VIỆT NAM VÀ THẾ GIỚI

	Kỳ trước	Dự báo	Thực tế
<b>Thứ sáu – 15/12/2017</b>			
[EUR] Cán cân thương mại T.10	24.5 tỷ	24.4 tỷ	19 tỷ
[Mỹ] Sản xuất công nghiệp T.11	1.2%	0.3%	0.2%
<b>Thứ hai – 18/12/2017</b>			
[Úc] Biên bản họp chính sách tiền tệ			
[EUR] CPI T.11	1.5%		
<b>Thứ tư – 20/12/2017</b>			
[Đức] PPI T.11	0.3%		
[Mỹ] Dự trữ dầu thô tuần	-5.1 triệu thùng		
[Nhật] Báo cáo chính sách tiền tệ			
[Nhật] Lãi suất chính sách tiền tệ mới	-0.10%	-0.10%	
<b>Thứ năm – 21/12/2017</b>			
[Mỹ] GDP Q.3	3.3%		
[Mỹ] Đơn thất nghiệp tuần	225.000		
<b>Thứ sáu – 22/12/2017</b>			
[Anh] Cán cân thương mại Q.3	-23.2 tỷ		

### NHẬN ĐỊNH THỊ TRƯỜNG CHỨNG KHOÁN THẾ GIỚI

- Phiên giao dịch cuối tuần chứng kiến một màn biểu diễn thăng hoa của chứng khoán Mỹ khi các nhà đầu tư lạc quan về khả năng Quốc hội sẽ thông qua dự luật giảm thuế doanh nghiệp và phe Cộng hòa đã nhượng bộ trong việc soạn thảo dự luật thuế tín dụng mới. Kết phiên, các chỉ số S&P500, DJIA và Nasdaq 100 đều thiết lập đỉnh cao kỷ lục mới. Chỉ số Russel 2000 cũng đạt mức tăng ấn tượng kể từ 16/11. Trái phiếu chính phủ gần như không đổi trong khi đồng USD đã có 9 phiên tăng trong 10 phiên gần đây. Thị trường hợp đồng tương lai và hợp đồng quyền chọn khá sôi động khi khối lượng giao dịch tăng 74% so với trung bình 30 ngày trước đó.
- Trái ngược với Mỹ, châu Âu đã có một cuối tuần khá ảm đạm. Stoxx Europe 600 và đồng Euro giảm (3 tuần liên tiếp) trong sự e ngại của thị trường về khả năng đạt mức lạm phát mục tiêu của ECB. Bảng Anh cũng giảm vì theo tin tức mới nhất, có vẻ Brexit còn một quãng đường dài phải đi mới hoàn thành được. Cả vàng và dầu đều tăng. Dầu WTI hiện đang giao dịch tại mức 57USD/thùng.
- Mở cửa phiên Thứ 2, cổ phiếu Nhật và Australia cùng tăng điểm như một tín hiệu tích cực để khởi động tuần giao dịch cuối cùng của năm 2017 trước khi bước vào kỳ nghỉ lễ Giáng Sinh và chào đón năm mới.

### NHẬN ĐỊNH CỔ PHIẾU BIẾN ĐỘNG MẠNH TRONG RỔ VN30

- VIC và VNM là 2 mã giảm giá và có tác động lớn nhất đến sự giảm điểm của chỉ số VN30. Kết phiên VIC đã giảm 1.800 đ/cp để đóng cửa ở mức 70.200 đ/cp. Trong 3 tuần trở lại đây cổ phiếu VIC có diễn biến điều chỉnh giảm giá từ mức đỉnh 79.500 đ/cp xuống 70.200 đ/cp hiện nay, hiện tại đây được coi là vùng hỗ trợ kỹ thuật ngắn hạn của VIC khi vùng giá này tương ứng mức thấp nhất mà cổ phiếu này ghi nhận trong gần 2 tuần trở lại đây. Trong phiên hôm nay cổ phiếu VIC chịu áp lực bán lớn khi quỹ VNM ETF và FTSE ETF bán ra tổng cộng hơn 3,55 triệu cổ phiếu khiến VIC đóng cửa ở mức giá gần thấp nhất trong ngày.
- Mặc dù giảm giá hôm nay, tuy nhiên giá VIC vẫn nằm trong biên độ sideway mà cổ phiếu này đã hình thành trong 2 tuần trở lại đây, mức giá hiện tại cũng tương ứng với cận dưới của vùng sideway này, do đó giá VIC tiềm ẩn khả năng hồi phục trong ngắn hạn. Trạng thái tích lũy và đang hướng lên trở lại của các chỉ báo MACD, Stochastic, MFI... và sự cải thiện của thanh khoản chung đang cho thấy tín hiệu hội phục sắp tới của VIC



### DANH MỤC CỔ PHIẾU TRONG VN30

Cổ phiếu	Ngành	Tỷ trọng (%)	Giá	+/- %	H-L	GTGD	Điểm tác động	P/E	P/E 2017	P/B
BID	Banks	1.07	24,300	-0.61	2.52%	15.54	-0.05	14.48	16.84	1.90
BMP	Construction & Materials	0.83	89,600	-0.44	2.01%	107.86	-0.03	16.83	16.26	2.99
BVH	Nonlife Insurance	0.88	57,000	-0.35	2.47%	26.83	-0.03	27.13	19.90	2.78
CII	Construction & Materials	1.47	34,750	2.21	2.80%	56.25	0.29	5.69	8.61	1.74
CTD	Construction & Materials	1.46	226,000	1.76	4.48%	40.94	0.22	11.08	10.52	2.53
CTG	Banks	1.85	21,900	-0.45	2.30%	46.81	-0.08	10.86	12.84	1.32
DHG	Pharmaceuticals & Biotechnology	1.18	113,000	0.44	2.26%	21.20	0.05	23.44	22.08	5.23
DPM	Chemicals	0.76	21,450	0.70	2.80%	84.30	0.05	12.51	10.16	1.03
FPT	Fixed Line Telecommunications	5.46	56,500	1.07	2.34%	90.72	0.54	13.77	12.17	2.82
GAS	Oil & Gas Producers	1.89	87,000	1.40	1.52%	28.93	0.24	18.81	20.46	4.19
GMD	Industrial Transportation	0.94	40,650	0.37	0.99%	16.16	0.05	21.58	6.78	1.91
HPG	General Industrials	8.43	41,700	2.58	2.44%	229.05	2.01	7.72	8.48	2.11
HSG	Industrial Metals & Mining	1.38	24,500	2.51	2.94%	74.05	0.27	5.35	5.51	1.72
KBC	Financial Services	1.09	13,300	0.38	1.91%	19.22	0.04	10.77	8.09	0.75
KDC	Food Producers	1.17	39,000	0.13	1.43%	12.23	0.01	14.25	33.37	1.26
MBB	Banks	5.51	24,250	1.04	1.46%	61.55	0.53	11.36	12.57	1.60
MSN	Financial Services	8.63	71,700	-1.92	1.39%	217.72	-1.52	37.71	32.02	4.31
MWG	Technology Hardware & Equipment	6.00	132,000	1.93	2.55%	53.85	1.05	20.42	18.76	7.75
NT2	Electricity	0.63	31,950	-1.69	2.66%	14.10	-0.10	13.57	10.21	1.97
NVL	Real Estate Investment & Services	2.63	61,900	0.49	0.97%	100.18	0.12	18.23	15.02	4.04
PVD	Oil Equipment, Services & Distribution	0.96	22,000	3.77	3.77%	75.72	0.32	NA	NA	0.65
REE	Industrial Engineering	1.74	41,000	1.23	3.12%	100.76	0.20	7.74	9.05	1.65
ROS	Construction & Materials	3.76	136,900	-6.93	8.55%	561.21	-2.54	145.21	NA	12.85
SAB	Beverages	6.77	309,200	0.06	0.98%	42.79	0.04	44.98	43.24	13.37
SBT	Food Producers	1.47	21,100	0.72	4.58%	89.24	0.10	16.14	NA	1.71
SSI	Financial Services	1.96	27,100	1.69	3.59%	121.85	0.30	14.58	15.35	1.50
STB	Banks	4.17	12,700	1.60	3.25%	41.72	0.61	33.46	184.06	1.01
VCB	Banks	3.68	46,000	1.55	2.88%	118.25	0.53	23.85	22.92	3.06
VIC	Real Estate Investment & Services	10.83	70,200	-2.50	2.28%	294.40	-2.57	54.62	64.79	6.24
VNM	Food Producers	11.39	197,000	-1.99	3.08%	369.06	-2.14	30.68	28.66	11.91

STT	THÔNG TIN CƠ BẢN HĐTL VN30	ĐẶC ĐIỂM SẢN PHẨM HĐTL VN30	
1	<b>Mã hợp đồng</b>	VN30F-yy-mm	
2	<b>Tài sản cơ sở</b>	Chỉ số cổ phiếu VN30	
3	<b>Hệ số nhân hợp đồng</b>	100.000 đồng	
4	<b>Quy mô 01 hợp đồng</b>	100.000 đồng * Điểm chỉ số VN30	
5	<b>Tháng đáo hạn</b>	- Tháng hiện tại - Tháng tiếp theo - Hai tháng cuối 2 quý gần nhất	
6	<b>Phương thức giao dịch</b>	- Giao dịch khớp lệnh - Giao dịch thỏa thuận	
7	<b>Thời gian giao dịch</b>	<b>GD khớp lệnh định kỳ</b> - ATO: 08h45 - 09h00 - ATC: 14h30 - 14h45	
		<b>GD khớp lệnh liên tục</b> - Sáng: 09h00 - 11h30 - Chiều: 13h00 - 14h30	
		<b>GD thỏa thuận</b> - 08h45 - 14h45	
8	<b>Các loại lệnh giao dịch</b>	LO, MOK, MAK, MTL, ATO, ATC.	
9	<b>Nguyên tắc khớp lệnh</b>	Ưu tiên giá và thời gian.	
10	<b>Khối lượng giao dịch tối thiểu/lệnh</b>	01 hợp đồng	
11	<b>Khối lượng giao dịch tối đa/lệnh</b>	500 hợp đồng	
12	<b>Đơn vị yết giá/ Bước giá</b>	0,1 điểm chỉ số = 0,1 * 100.000 = 10.000 đồng	
13	<b>Biên độ giao động</b>	+/- 7%	
14	<b>Ngày giao dịch cuối cùng</b>	Thứ 5 của tuần thứ 3 của tháng đáo hạn. Nếu rơi vào ngày nghỉ lễ thì sẽ được điều chỉnh lên ngày giao dịch liền trước.	
15	<b>Ngày thanh toán cuối cùng</b>	Ngày làm việc liền sau ngày giao dịch cuối cùng.	
16	<b>Phương thức thanh toán</b>	Thanh toán bằng tiền	
17	<b>Giá thanh toán hàng ngày</b>	Giá hợp đồng phái sinh do HNX xác định để tính toán giá trị lãi/lỗ phát sinh cuối ngày của từng hợp đồng.	
18	<b>Giá thanh toán cuối cùng</b>	Giá đóng cửa của chỉ số VN30 tại ngày giao dịch cuối cùng của HĐTL.	
19	<b>Giá tham chiếu</b>	Giá thanh toán cuối ngày của hợp đồng tương lai trong ngày giao dịch liền trước.	
20	<b>Mở tài khoản</b>	Nhà đầu tư cần có 2 tài khoản để tham gia giao dịch phái sinh: 1 tài khoản giao dịch tại các CTCK là thành viên giao dịch CKPS và 1 tài khoản ký quỹ tại các CTCK là thành viên bù trừ CKPS.	
21	<b>Giới hạn vị thế nắm giữ tối đa trên 1 TK</b>	<b>NĐT CK chuyên nghiệp</b>	20.000 hợp đồng
		<b>NĐT tổ chức</b>	10.000 hợp đồng
		<b>NĐT cá nhân</b>	5.000 hợp đồng
22	<b>Mức ký quỹ ban đầu</b>	Tài sản nhà đầu tư phải đặt cọc với công ty môi giới đối với mỗi hợp đồng trước khi giao dịch. VSD quy định tỷ lệ ký quỹ ban đầu là 10% quy mô hợp đồng nhưng để phòng ngừa rủi ro, các CTCK thường yêu cầu mức ký quỹ cao hơn.	
23	<b>Mức ký quỹ duy trì</b>	Tài sản ký quỹ tối thiểu trong tài khoản đối với mỗi vị thế mở mà nhà đầu tư đang nắm giữ, thường ít hơn so với mức ký quỹ ban đầu.	
24	<b>Ký quỹ bổ sung</b>	Nộp tài sản bổ sung để số dư tài khoản ký quỹ không thấp hơn mức ký quỹ duy trì hoặc chấp nhận đóng bớt vị thế trên tài khoản của nhà đầu tư để đảm bảo tiếp tục giao dịch.	
25	<b>Tỷ lệ sử dụng tài sản ký quỹ</b>	Tỷ lệ tài sản ký quỹ đã được dùng trong các giao dịch phái sinh của nhà đầu tư tính trên giá trị tài sản ký quỹ thực có.	
26	<b>Ngưỡng cảnh báo vi phạm tỷ lệ ký quỹ</b>	<b>Mức độ 1</b>	Tỷ lệ sử dụng tài sản ký quỹ đạt ngưỡng 80%
		<b>Mức độ 2</b>	Tỷ lệ sử dụng tài sản ký quỹ đạt ngưỡng 90%
		<b>Mức độ 3</b>	Tỷ lệ sử dụng tài sản ký quỹ đạt ngưỡng 100%
27	<b>Thoát khỏi hợp đồng đang tham gia</b>	Nhà đầu tư nắm giữ vị thế hợp đồng cho đến thời điểm đáo hạn hoặc thoát khỏi vị thế trước thời điểm đáo hạn bằng cách đặt một/nhiều lệnh tại vị thế đối nghịch với vị thế trước đó.	

## TUYÊN BỐ MIỄN TRÁCH NHIỆM

Bản quyền năm 2017 thuộc về Công ty CP Chứng khoán MB (MBS). Những thông tin sử dụng trong báo cáo được thu thập từ những nguồn đáng tin cậy và MBS không chịu trách nhiệm về tính chính xác của chúng. Quan điểm thể hiện trong báo cáo này là của (các) tác giả và không nhất thiết liên hệ với quan điểm chính thức của MBS. Không một thông tin cũng như ý kiến nào được viết ra nhằm mục đích quảng cáo hay khuyến nghị mua/bán bất kỳ chứng khoán nào. Báo cáo này không được phép sao chép, tái bản bởi bất kỳ cá nhân hoặc tổ chức nào khi chưa được phép của MBS.

## MBS HỘI SỞ

Tòa nhà MB, số 3 Liễu Giai, Ba Đình, Hà Nội

Tel: +84 24 3726 2600 - Fax: +84 24 3726 2601

Website: [www.mbs.com.vn](http://www.mbs.com.vn)

Hotline: **1900 9088**

## MBS RESEARCH | BỘ PHẬN CHIẾN LƯỢC THỊ TRƯỜNG

Trần Hoàng Sơn	Trưởng bộ phận/Kiểm soát	<a href="mailto:son.tranhoang@mbs.com.vn">son.tranhoang@mbs.com.vn</a>
Nguyễn Việt Đức	Chuyên gia Nghiên cứu cao cấp	<a href="mailto:duc.nguyenviet@mbs.com.vn">duc.nguyenviet@mbs.com.vn</a>
Đỗ Bảo Ngọc	Chuyên gia Nghiên cứu cao cấp	<a href="mailto:ngoc1.dobao@mbs.com.vn">ngoc1.dobao@mbs.com.vn</a>
Phạm Văn Quỳnh	Chuyên viên Nghiên cứu	<a href="mailto:quynh.phamvan@mbs.com.vn">quynh.phamvan@mbs.com.vn</a>
Nguyễn Hòa Hợp	Chuyên viên Nghiên cứu	<a href="mailto:hop.nguyenhoa@mbs.com.vn">hop.nguyenhoa@mbs.com.vn</a>
Nguyễn Thị Hải Hà	Chuyên viên Nghiên cứu	<a href="mailto:ha.nguyenthai@mbs.com.vn">ha.nguyenthai@mbs.com.vn</a>