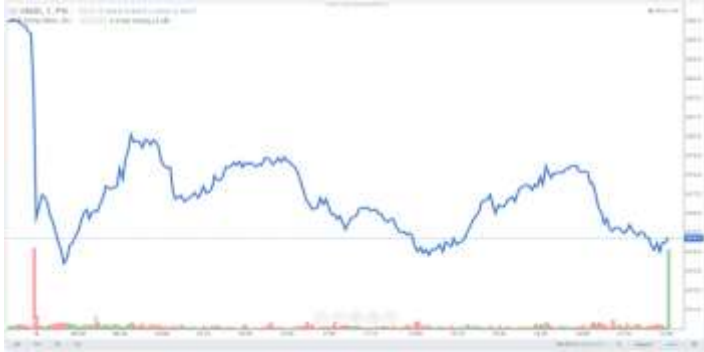


HĐT L VN30 – VN30 SẼ GIỮ VỮNG VÙNG 900-910 ĐIỂM?

MBS Research | BẢN TIN PHÁI SINH | 8/3/2019



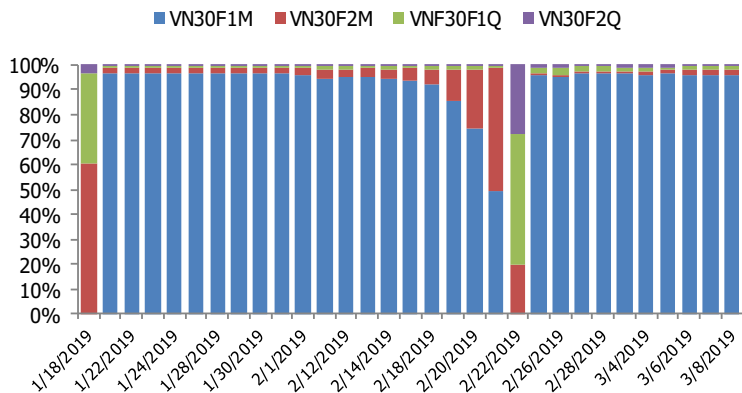
BIỂU ĐỒ VN30 TRONG NGÀY



THÔNG TIN MÃ HỢP ĐỒNG TƯƠNG LAI

MÃ	Ngày đáo hạn	Số ngày	Đóng cửa	+/- FV
VN30F1903	21/03/2019	13	899	17.64
VN30F1904	18/04/2019	41	896.9	23.85
VN30F1906	20/06/2019	104	897	33.05
VN30F1909	19/09/2019	195	895	48.66

TỶ TRỌNG VỊ THỂ MỞ GIỮA CÁC KỲ HẠN



DIỄN BIẾN THỊ TRƯỜNG

- Thị trường chứng khoán trong nước phiên này cũng không nằm ngoài ảnh hưởng không mấy tích cực của thị trường chứng khoán trong khu vực. Chỉ số Vindex đã rất nỗ lực bằng 2 nhịp hồi về mốc 990 điểm thì rơi trở lại. Thanh khoản giảm trong phiên cũng là nguyên nhân khiến thị trường không thể duy trì được lực kéo, bên cạnh đó là áp lực bán ở các trụ lớn như VNM, VIC, MSN, GAS... đã lắt léo hoàn toàn sự tích cực ở các mã: SAB, NVL... và nhóm cổ phiếu nhỏ như dệt may, cao su tự nhiên, thủy sản,... Đóng cửa phiên giao dịch, chỉ số Vn-Index giảm 8,78 điểm (-0,88%) xuống 985,25 điểm; Hnx-Index giảm 0,6% xuống 108,22 điểm. Điểm tích cực trong phiên hôm nay là khối ngoại vẫn tiếp tục mua ròng với giá trị hơn 10 tỷ đồng trên toàn thị trường. Trong đó, chứng chỉ quỹ E1VFN30 vẫn được mua ròng khá mạnh với giá trị 71,4 tỷ đồng.
- Tuần qua, hoạt động trading trong phiên gặp khá nhiều khó khăn và đối diện nhiều rủi ro khi VN30-Index co giập liên tục với biên độ rộng. Ngay cả khi nằm vị thế Short thì phải là những nhà đầu tư lớn có khả năng chịu đựng rủi ro trong phiên cao mới có thể giữ vững vị thế và đạt được thành quả mong muốn. Basis của VN30F1903 duy trì trạng thái mở rộng (-15,74 điểm) khi kết phiên cho thấy giới đầu tư cũng đã chủ động chiết khấu trước cho khả năng kiểm định vùng hỗ trợ 900-910 điểm của VN30. Nếu VN30-Index có dấu hiệu được hỗ trợ từ nhóm Large Cap ngay phiên đầu tuần các vị thế mua có thể được cân nhắc trong khoảng thời gian ngắn phiên sáng. Diễn biến giao dịch sau đó sẽ phụ thuộc vào việc sự cải thiện dòng tiền ở nhóm Large Cap có diễn ra hay không.
- Về mặt kỹ thuật, VN30-Index tiếp tục giảm điểm, chỉ số đóng cửa ở mức thấp nhất ngày cho thấy bên bán đang dẫn dắt xu hướng. Sự rung lắc sẽ còn tiếp diễn khi Stochastic Oscillator và MACD cho tín hiệu trái chiều. Hỗ trợ tốt là quanh vùng 900, trong khi kháng cự là mốc tâm lý 930 điểm.

CHIẾN LƯỢC ĐẦU TƯ

Chiến lược giao dịch trong ngày

Vị thế MUA trading xem xét mở với VN30F1903 tại 898-900 điểm, chốt lời quanh vùng 906 đến 908 điểm, Stoploss nếu thủng 896 điểm. Vị thế BÁN trading xem xét nếu VN30F1903 thủng 896 điểm và chốt lời quanh 888-890 điểm, Stoploss khi VN30F1903 vượt 898 điểm.

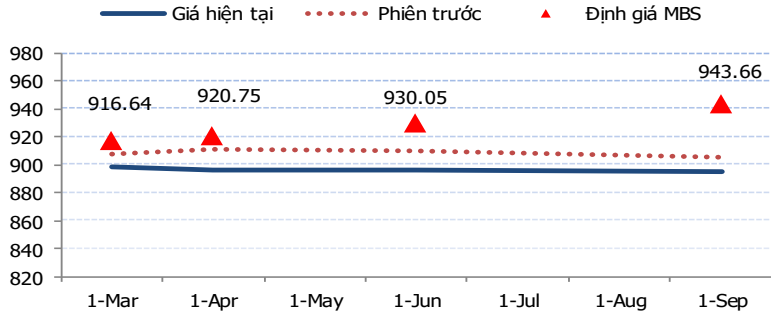
Chiến lược giao dịch ngắn hạn

Hoạt động nắm giữ vị thế qua đêm chưa được khuyến khích khi xu hướng giằng co mạnh tiếp tục diễn ra trong ngắn hạn.

Chiến lược giao dịch Spread

Xem xét mở vị thế Short spread (VN30F1904-VN30F1903) khi chênh lệch giá hai hợp đồng ở mức 0 điểm, kỳ vọng chốt lời khi thị trường hồi phục khiến giá hợp đồng kỳ hạn tháng 3 hồi phục nhanh hơn so với các hợp đồng còn lại.

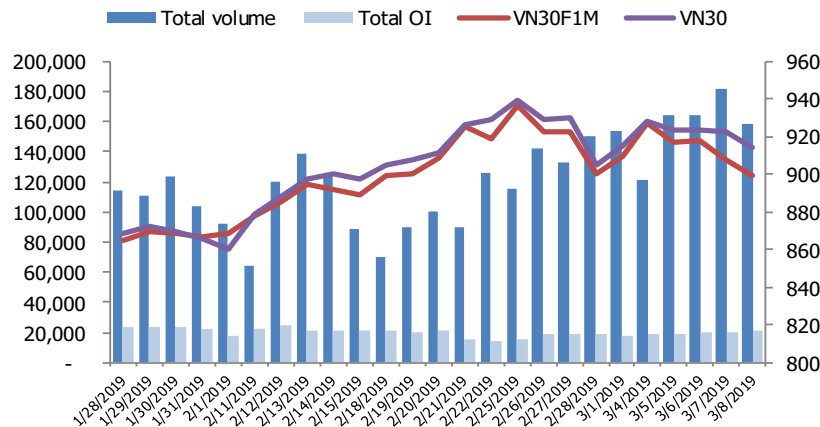
ĐƯỜNG CONG GIÁ HẾTTL CÁC KỲ HẠN



DIỄN BIẾN CHỈ SỐ HẾTTL CÁC KỲ HẠN

Hợp đồng	Chỉ số	%+/- Chỉ số	KLGD	%+/- KLGD	Vị thế mở cuối ngày	%+/- OI
VN30F1903	899	-0.99	158,087	- 12.56	20200	3.72
VN30F1904	896.9	-1.55	565	- 2.92	441	8.35
VN30F1906	897	-1.43	135	- 35.10	213	-2.29
VN30F1909	895	-1.16	67	- 46.83	138	-7.38
Tổng			158,854	- 12.58	20,992	3.67

DIỄN BIẾN THANH KHOẢN THEO TỪNG MỨC GIÁ VN30F1M



NHẬN ĐỊNH DIỄN BIẾN GIAO DỊCH HẾTTL

- Thị trường cơ sở tiếp tục rung lắc mạnh là lý do khiến khối lượng giao dịch trên thị trường HẾTTL gia tăng trong tuần vừa qua. Cụ thể, tổng thanh khoản tuần từ 04/03 đến 08/03 đạt 790.405 hợp đồng, cao nhất trong 5 tuần gần đây, đưa tổng giá trị giao dịch lên mức 72.380 tỷ đồng, tăng 13% so với tổng giá trị giao dịch tuần liền trước.
- Về mặt giá trị chỉ số, đóng cửa phiên giao dịch thứ 6, cả 4 HẾTTL đều ghi nhận mức giảm điểm từ 1,2% đến 1,5% so với cuối tuần trước, mặc dù chỉ số cơ sở VN30 thay đổi không đáng kể, với mức giảm điểm khiêm tốn chưa đến 0,1%. Điều này khiến mức basis các hợp đồng được nới rộng đáng kể, giảm mạnh xuống khoảng -15 đến -20 điểm.
- Điểm đáng chú ý khác là trong khi các nhà giao dịch HẾTTL thường đóng vị thế vào phiên giao dịch cuối tuần nhằm giảm thiểu rủi ro trong hai ngày thị trường đóng cửa, nhưng kết thúc phiên thứ Sáu tuần này, thị trường HẾTTL ghi nhận tổng khối lượng mở cao nhất trong 3 tuần qua, đạt 20.992 hợp đồng mở. Trong đó, OI của hợp đồng VN30F1903 đạt 20.200 hợp đồng mở, cao nhất kể từ khi hợp đồng này được đưa vào giao dịch đến nay.

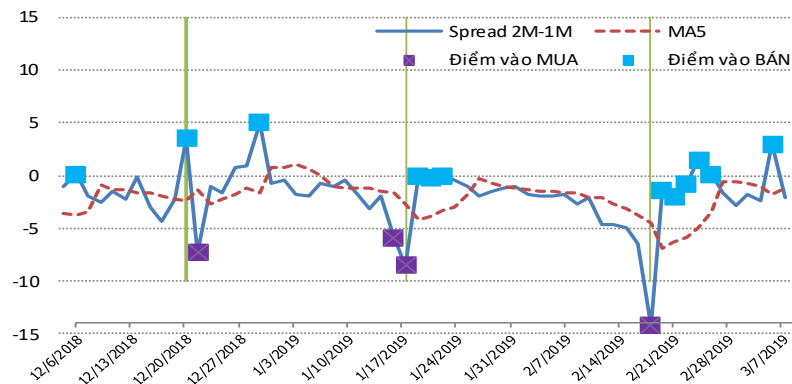
ĐỒ THỊ KỸ THUẬT VN30F1M



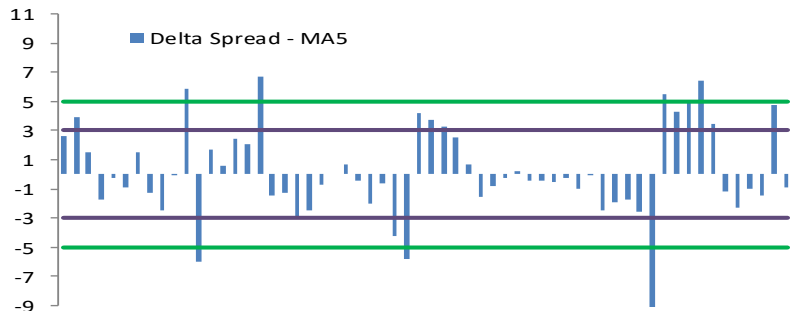
DIỄN BIẾN SPREAD HỢP ĐỒNG TƯƠNG LAI

Spread HĐTL	Giá hiện tại	Giá phiên trước	Tăng/giảm	MA5	Delta Spread-MA5
VN30F2M - VN30F1M	-2.1	3	-5.1	-1.16	-0.94
VN30F1Q - VN30F1M	-2	2	-4	-2.06	0.06
VN30F1Q - VN30F2M	0.1	-1	1.1	-3.08	3.18
VN30F2Q - VN30F1M	-4	-2.5	-1.5	-3.08	-0.92
VN30F2Q - VN30F2M	-1.9	-5.5	3.6	-1.92	0.02
VN30F2Q - VN30F1Q	-2	-4.5	2.5	-1.02	-0.98

DIỄN BIẾN SPREAD (VN30F2M - VN30F21M)



CHÊNH LỆCH SPREAD (VN30F2M-VN30F1M) VÀ MA5



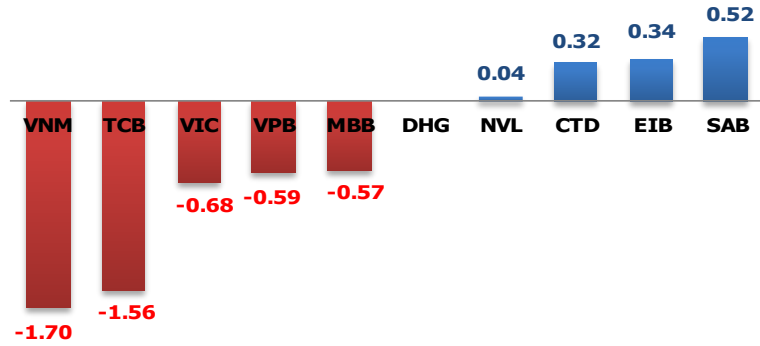
NHẬN ĐỊNH SPREAD HỢP ĐỒNG TƯƠNG LAI

- Đóng cửa phiên giao dịch cuối tuần, chênh lệch giá hai hợp đồng (VN30F1904-VN30F1903) hiện đang ở mức -2,9 điểm trong khi đó, chênh lệch hai hợp đồng (VN30F1906-VN30F1904) chỉ đạt 0,1 điểm, còn chênh lệch giá hai hợp đồng kỳ hạn xa nhất tăng từ -4,5 điểm phiên trước lên -2 điểm cuối phiên hôm nay. Điểm đáng chú ý hiện nay là chênh lệch giá các hợp đồng tương lai so với chỉ số cơ sở đang trong khoảng từ -15 đến -20 điểm. Đây là khoảng basis tương đối rộng và chắc chắn sẽ được thị trường điều chỉnh trong các phiên giao dịch tới nhằm tiệm cận giá trị của chỉ số cơ sở VN30. Theo đó, hợp đồng kỳ hạn gần nhất thường sẽ có tốc độ điều chỉnh basis nhanh hơn so với các hợp đồng còn lại do đó nới rộng chênh lệch giá của hợp đồng này với các hợp đồng còn lại.
- Với những diễn biến rung lắc trên thị trường hiện nay, chúng tôi duy trì khuyến nghị nhà đầu tư xem xét mở vị thế Short spread (VN30F1904-VN30F1903) trong trường hợp chênh lệch giá hai hợp đồng kỳ hạn gần nhất (VN30F1904-VN30F1903) thu hẹp về mức 0 điểm, kỳ vọng chốt lời khi thị trường hồi phục khiến giá hợp đồng kỳ hạn tháng 3 hồi phục nhanh hơn so với các hợp đồng còn lại và nới rộng chênh lệch giá của các hợp đồng này xuống khoảng dưới -3 điểm

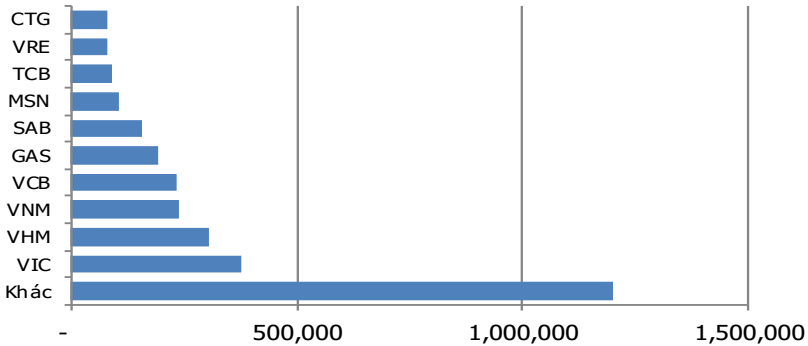
DIỄN BIẾN GIÁ HỢP ĐỒNG VN30F1M VÀ VN30F2M



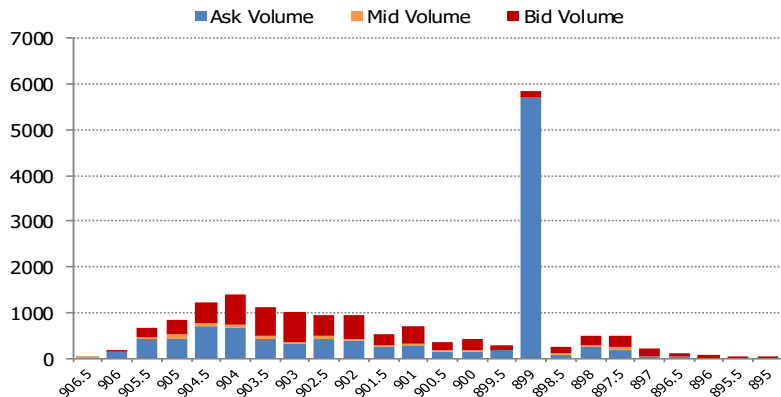
CÁC MÃ ẢNH HƯỞNG LỚN NHẤT TỚI VN30 INDEX



TOP 10 CỔ PHIẾU VỐN HÓA TRONG VN30



DIỄN BIẾN THANH KHOẢN HĐT



NHẬN ĐỊNH CHỈ SỐ VN30

- Sau khi thất bại trước ngưỡng 1.000 điểm trong phiên hôm qua, áp lực bán tiếp tục tăng mạnh trong những phút đầu phiên và có thời điểm VN-Index lùi sâu về 985 điểm. Tuy vậy, mỗi khi thị trường điều chỉnh mạnh, lực cầu bắt đáy lập tức xuất hiện giúp các chỉ số mau chóng thu hẹp đà giảm. Những phút đầu phiên chiều, thị trường hồi phục khá tốt và VN-Index đã lấy lại mốc 990 điểm. Tuy vậy, diễn biến không thuận lợi từ các thị trường trong khu vực đã ảnh hưởng không nhỏ tới tâm lý giới đầu tư trong nước và áp lực bán đã trở lại. Hàng loạt cổ phiếu trụ cột trên thị trường như GAS, VIC, CTG, MBB, VNM...đều giảm giá khá mạnh và tạo áp lực lớn lên thị trường chung.
- Chốt phiên, chỉ số VN30 giảm 7,55 điểm (-0,82%) xuống 914,74 điểm. Hệ số tăng/giảm ghi nhận có 04 mã tăng/25 mã giảm. Khối lượng giao dịch của nhóm VN30 đạt 41,84 triệu cổ phiếu tương ứng giá trị 1.687 tỷ đồng.
- Điểm tích cực trong phiên hôm nay là khối ngoại vẫn tiếp tục mua ròng với giá trị hơn 10 tỷ đồng trên toàn thị trường. Trong đó, chứng chỉ quỹ E1VFN30 vẫn được mua ròng khá mạnh với giá trị 71,4 tỷ đồng. Ngoài ra, các cổ phiếu được khối ngoại mua ròng nhiều gồm HPG (30,86 tỷ đồng), CTD (24,89 tỷ đồng) SSI (23,28 tỷ đồng), MSN (22,25 tỷ đồng)...Ngược lại, các cổ phiếu bị bán nhiều gồm có VNM (61,89 tỷ đồng), HBC (40,84 tỷ đồng), VIC (29,45 tỷ đồng), SBT (28,43 tỷ đồng), VJC (28,80 tỷ đồng)...

ĐỒ THỊ KỸ THUẬT VN30



DIỄN BIẾN CHỈ SỐ CHỨNG KHOÁN THẾ GIỚI

Chỉ số	Điểm số	Tăng giảm (%)	P/E	YTD
VN-index	985.25	- 0.88	16.56	10.39
Dow Jones	25,450.24	- 0.09	16.21	9.20
S&P 500	2,743.07	- 0.21	18.10	9.66
Nikkei 225	21,025.56	- 2.01	15.52	5.05
Shanghai	2,969.86	- 4.40	14.01	19.09
DAX	11,457.84	- 0.52	14.42	8.60
Vàng	1,297.44	0.03	-	0.94
Dầu WTI	56.25	0.32	-	23.41

LỊCH THÔNG TIN KINH TẾ VIỆT NAM VÀ THẾ GIỚI

	Kỳ trước	Dự báo	Thực tế
Thứ Hai – 11/03/2019			
[US] Tăng trưởng Bán lẻ T.2			
[US] Tăng trưởng Bán lẻ T.2 (Core)			
Thứ Ba – 12/03/2019			
[UK] Tăng trưởng GDP T.1			
[UK] Tăng trưởng Sản xuất Công nghiệp T.1			
[US] CPI T.2			
[US] Core CPI T.2			

NHẬN ĐỊNH THỊ TRƯỜNG CHỨNG KHOÁN THẾ GIỚI

- Số liệu việc làm Mỹ mới công bố không như kỳ vọng đã kéo các chỉ số chính lao dốc ngay đầu phiên thứ Sáu tuần qua, tuy sau đó đã hồi lại phần nào nhưng đóng cửa chung cuộc phố Wall vẫn giảm điểm nhẹ. Như vậy chứng khoán Mỹ đã kết thúc tuần giao dịch kém nhất từ đầu năm nay với 5/5 phiên đỏ, cả ba chỉ số đều đi xuống hơn 2% so với cuối tuần trước. Nasdaq đã không thể có tuần thứ 11 tăng điểm liên tiếp trong khi Dow Jones ghi nhận tuần giảm điểm thứ hai kể từ đầu năm 2019. Dollar ngắt mạch tăng, phiên cuối tuần trượt 0,3%, cùng chiều với lợi tức trái phiếu 10 năm rơi thêm 2 điểm phần trăm về 2,62%.
- Sau tuần giao dịch tệ nhất kể từ đầu năm của chứng khoán toàn cầu, mở cửa phiên giao dịch sáng đầu tuần này, châu Á cho thấy tâm lý thận trọng khi futures các chỉ số chính trong khu vực đều lùi về sâu hơn so với tham chiếu, kéo giãn khoảng cách với cơ sở.
- Giá dầu thô WTI hạ xấp xỉ 1% nhưng vẫn giữ trên 56 USD/thùng. Ở chiều ngược lại, vàng bật tăng 1,2% lên 1.300,48 USD/ounce.

NHẬN ĐỊNH CỔ PHIẾU BIẾN ĐỘNG MẠNH TRONG RỔ VN30

- VNM giảm 2.700 đồng xuống 137.000 đồng/cp và là nhân tố chính tạo áp lực mạnh đến thị trường chung. Đây là phiên giảm thứ 4 liên tiếp khiến đường giá nằm dưới các đường MA ngắn như MA5, MA10 và MA20 ngày. Các chỉ báo kỹ thuật như MACD, RSI, ADX điều cho tín hiệu bán nên xu hướng điều chỉnh tiếp tục diễn ra trong những phiên tới. Các ngưỡng hỗ trợ trong ngắn hạn tại vùng 136.000-137.000 đồng (ngưỡng Fib 61.8%), trong khi các ngưỡng kháng cự tại 148.000-150.000 đồng.



DANH MỤC CỔ PHIẾU TRONG VN30

Cổ phiếu	Ngành	Tỷ trọng (%)	Giá	+/- %	H-L	GTGD	Điểm tác động	P/E	P/B
VNM	Food Producers	9.45	137,000	-1.93	2.88%	134.72	-1.70	25.88	9.25
TCB	Banks	8.98	26,250	-1.87	1.52%	76.44	-1.57	9.25	1.85
VIC	Real Estate Investment & Services	8.00	118,100	-0.92	1.27%	100.57	-0.68	86.43	6.85
MSN	Financial Services	7.07	89,800	-0.22	1.69%	41.99	-0.14	16.58	5.37
HPG	General Industrials	6.51	33,950	-0.44	2.69%	157.42	-0.26	7.83	1.85
VPB	Banks	5.45	21,050	-1.17	1.67%	58.44	-0.59	7.04	1.49
VJC	Travel & Leisure	4.92	120,700	-0.58	1.26%	120.51	-0.26	12.75	6.17
VHM	Real Estate Investment & Services	5.42	91,500	-0.54	1.64%	64.40	-0.27	48.69	3.31
MBB	Banks	3.91	21,850	-1.58	1.38%	71.96	-0.57	7.72	1.45
MWG	Technology Hardware & Equipment	3.75	86,600	-1.25	1.16%	72.13	-0.44	12.93	4.27
SAB	Beverages	3.55	245,000	1.62	1.66%	7.05	0.52	35.49	9.44
VCB	Banks	3.51	62,800	-0.48	1.45%	62.49	-0.15	18.69	3.68
STB	Banks	3.25	12,600	-1.56	1.59%	36.71	-0.47	16.94	0.96
HDB	Banks	3.14	30,400	-0.98	2.00%	36.72	-0.28	15.46	2.12
FPT	Fixed Line Telecommunications	3.09	44,650	-0.22	0.79%	30.93	-0.06	10.43	2.20
NVL	Real Estate Investment & Services	2.82	57,500	0.17	2.98%	25.83	0.05	24.29	3.01
EIB	Banks	2.57	17,350	1.46	3.53%	2.89	0.34	15.74	1.40
VRE	General Retailers	2.57	34,700	-0.86	2.03%	43.99	-0.20	53.74	3.10
PNJ	General Retailers	1.99	98,800	-1.00	0.91%	29.06	-0.18	18.20	4.74
GAS	Oil & Gas Producers	1.45	101,000	-1.94	1.99%	72.89	-0.26	15.60	4.55
SSI	Financial Services	1.31	28,450	-1.04	1.06%	48.69	-0.13	9.81	1.50
CTG	Banks	1.19	21,200	-1.40	1.65%	114.21	-0.15	10.27	1.13
GMD	Industrial Transportation	1.04	27,300	-1.62	1.83%	9.64	-0.16	4.33	1.42
REE	Industrial Engineering	0.87	33,900	-0.44	2.72%	15.48	-0.04	6.69	1.20
ROS	Construction & Materials	0.85	33,000	-1.49	2.61%	104.97	-0.12	25.52	3.25
CTD	Construction & Materials	0.88	141,100	4.13	8.54%	59.91	0.32	6.98	1.37
SBT	Food Producers	0.74	18,800	-0.27	2.13%	27.31	-0.02	42.08	1.78
CII	Construction & Materials	0.66	23,550	-0.21	1.92%	29.66	-0.01	70.88	1.17
DPM	Chemicals	0.48	20,400	-0.97	1.48%	5.53	-0.04	13.67	1.00
DHG	Pharmaceuticals & Biotechnology	0.59	119,000	0.00	0.34%	24.87	0.00	29.47	5.31

Giao dịch Spread Hợp đồng tương lai

THÔNG TIN CƠ BẢN VỀ GIAO DỊCH SPREAD HỢP ĐỒNG TƯƠNG LAI

- **Spread HĐTL:** là chênh lệch giá giữa hai HĐTL tương lai khác nhau khi thực hiện **đồng thời** MUA một (hay nhiều) hợp đồng tương lai này **và** BÁN một (hay nhiều) hợp đồng tương lai khác.
- **Phân loại Spread HĐTL:**
 - ☐ Intramarket Spread (hay Calendar Spread) là Spread giữa hai hợp đồng có cùng tài sản cơ sở nhưng có tháng đáo hạn khác nhau.
 - ☐ Intermarket Spread là Spread giữa hai hợp đồng có cùng tháng đáo hạn nhưng có tài sản cơ sở khác nhau.
 - ☐ Interexchange Spread là Spread giữa hai hợp đồng trên hai sàn giao dịch khác nhau.
- **Ví dụ về giao dịch Spread HĐTL:**
 Mua Spread hợp đồng F2M – F1M (Mua VN30F2M và Bán VN30F1M) khi mức chênh lệch giá giữa 2 hợp đồng thấp. Khi mức chênh giá giữa hai hợp đồng cao lên, thì thực hiện chốt lời (đóng vị thế) bằng cách bán spread F2M - F1M (Mua VN30F1M và Bán VN30F2M).
- **Lợi thế của giao dịch Spread HĐTL:**
 - ✓ Giao dịch spread có rủi ro thấp hơn so với giao dịch trực tiếp HĐTL vì khi thực hiện đồng thời mua và bán hai hợp đồng, lỗ ở một hợp đồng sẽ một phần được bù đắp bởi lãi hợp đồng còn lại;
 - ✓ Biến động của Spread thường nhỏ hơn so với biến động giá của HĐTL;
 - ✓ Spread có tính chu kỳ và có thể xuất hiện xu hướng ngay cả khi giá các HĐTL đi ngang.
 - ✓ Giao dịch Spread không yêu cầu phải theo dõi biến động của thị trường trong suốt phiên giao dịch (không cần sử dụng dữ liệu real-time).
 - ✓ Có thể tạo ra nhiều vị thế bằng cách kết hợp các cặp hợp đồng khác nhau
- **Rủi ro của giao dịch Spread HĐTL:**
 - Thanh khoản kém
 - Chi phí giao dịch cao do phải đồng thời mua và bán 2 hợp đồng để tạo một vị thế
 - Không sử dụng được lệnh điều kiện stoploss.
- **Nhà đầu tư nên xây dựng chiến lược giao dịch (xác định điểm vào – điểm ra) và điều kiện cắt lỗ rõ ràng trước khi tiến hành giao dịch Spread HĐTL.**

CHIẾN LƯỢC GIAO DỊCH MẪU VỚI SPREAD (VN30F2M – VN30F1M)

- Spread (VN30F2M – VN30F1M) được xây dựng bằng cách đồng thời mua và bán hai hợp đồng VN30F1M và VN30F2M với mặc định:
 - MUA/LONG Spread = Mua VN30F2M và Bán VN30F1M
 - BÁN/SHORT Spread = Bán VN30F2M và Mua VN30F1M
- Theo dõi diễn biến Spread và MA5 của Spread với **Ngưỡng tín hiệu = 3 điểm** để xác định tín hiệu mở vị thế (điểm vào của giao dịch)
 - Nếu **(Spread – MA5) < -3 điểm** ----- Mở vị thế bằng việc MUA Spread
 - Nếu **(Spread – MA5) > 3 điểm** ----- Mở vị thế bằng việc BÁN Spread
- Nếu Spread trở về gần hoặc vượt mức MA5 tại thời điểm mở vị thế (MA5 tại điểm vào), nhà đầu tư sẽ thực hiện đóng vị thế để chốt lời (điểm ra của giao dịch).
- **Khoảng thời gian tối đa cho một giao dịch là 5 ngày:** Sau khi mở vị thế, nếu tới ngày thứ 5, chiến lược không sinh lời sẽ thực hiện đóng vị thế.

BẢNG THỐNG KÊ LỊCH SỬ LÃI/ LỖ LÝ THUYẾT THEO CHIẾN LƯỢC MẪU

Tổng số lượt giao dịch (vào và ra) – Từ 10/2017 đến 05/2018	69
Tổng số giao dịch MUA/LONG spread	35
☐ Số giao dịch lãi	30
☐ Số giao dịch lỗ	5
☐ Tỷ lệ lãi (%)	85,7%
Tổng số giao dịch BÁN/SHORT spread	34
☐ Số giao dịch lãi	28
☐ Số giao dịch lỗ	6
☐ Tỷ lệ lãi (%)	82,3%

- **Lưu ý:** Chiến lược giao dịch mẫu được sử dụng trong bản tin chỉ mang tính chất tham khảo, nhà đầu tư nên xây dựng chiến lược riêng dựa trên các chỉ số kỹ thuật và ngưỡng tín hiệu phù hợp với khẩu vị rủi ro của mình.

STT	THÔNG TIN CƠ BẢN HĐTL VN30	ĐẶC ĐIỂM SẢN PHẨM HĐTL VN30	
1	Mã hợp đồng	VN30F-yy-mm	
2	Tài sản cơ sở	Chỉ số cổ phiếu VN30	
3	Hệ số nhân hợp đồng	100.000 đồng	
4	Quy mô 01 hợp đồng	100.000 đồng * Điểm chỉ số VN30	
5	Tháng đáo hạn	- Tháng hiện tại - Tháng tiếp theo - Hai tháng cuối 2 quý gần nhất	
6	Phương thức giao dịch	- Giao dịch khớp lệnh - Giao dịch thỏa thuận	
7	Thời gian giao dịch	- ATO: 08h45 - 09h00 - ATC: 14h30 - 14h45	
	GD khớp lệnh định kỳ	- Sáng: 09h00 - 11h30 - Chiều: 13h00 - 14h30	
	GD khớp lệnh liên tục	- 08h45 - 14h45	
8	Các loại lệnh giao dịch	LO, MOK, MAK, MTL, ATO, ATC.	
9	Nguyên tắc khớp lệnh	Ưu tiên giá và thời gian.	
10	Khối lượng giao dịch tối thiểu/lệnh	01 hợp đồng	
11	Khối lượng giao dịch tối đa/lệnh	500 hợp đồng	
12	Đơn vị yết giá/ Bước giá	0,1 điểm chỉ số = 0,1 * 100.000 = 10.000 đồng	
13	Biên độ giao động	+/- 7%	
14	Ngày giao dịch cuối cùng	Thứ 5 của tuần thứ 3 của tháng đáo hạn. Nếu rơi vào ngày nghỉ lễ thì sẽ được điều chỉnh lên ngày giao dịch liền trước.	
15	Ngày thanh toán cuối cùng	Ngày làm việc liền sau ngày giao dịch cuối cùng.	
16	Phương thức thanh toán	Thanh toán bằng tiền	
17	Giá thanh toán hàng ngày	Giá hợp đồng phái sinh do HNX xác định để tính toán giá trị lãi/lỗ phát sinh cuối ngày của từng hợp đồng.	
18	Giá thanh toán cuối cùng	Giá đóng cửa của chỉ số VN30 tại ngày giao dịch cuối cùng của HĐTL.	
19	Giá tham chiếu	Giá thanh toán cuối ngày của hợp đồng tương lai trong ngày giao dịch liền trước.	
20	Mở tài khoản	Nhà đầu tư cần có 2 tài khoản để tham gia giao dịch phái sinh: 1 tài khoản giao dịch tại các CTCK là thành viên giao dịch CKPS và 1 tài khoản ký quỹ tại các CTCK là thành viên bù trừ CKPS.	
21	Giới hạn vị thế nắm giữ tối đa trên 1 TK	NĐT CK chuyên nghiệp	20.000 hợp đồng
		NĐT tổ chức	10.000 hợp đồng
		NĐT cá nhân	5.000 hợp đồng
22	Mức ký quỹ ban đầu	Tài sản nhà đầu tư phải đặt cọc với công ty môi giới đối với mỗi hợp đồng trước khi giao dịch. VSD quy định tỷ lệ ký quỹ ban đầu là 10% quy mô hợp đồng nhưng để phòng ngừa rủi ro, các CTCK thường yêu cầu mức ký quỹ cao hơn.	
23	Mức ký quỹ duy trì	Tài sản ký quỹ tối thiểu trong tài khoản đối với mỗi vị thế mở mà nhà đầu tư đang nắm giữ, thường ít hơn so với mức ký quỹ ban đầu.	
24	Ký quỹ bổ sung	Nộp tài sản bổ sung để số dư tài khoản ký quỹ không thấp hơn mức ký quỹ duy trì hoặc chấp nhận đóng bớt vị thế trên tài khoản của nhà đầu tư để đảm bảo tiếp tục giao dịch.	
25	Tỷ lệ sử dụng tài sản ký quỹ	Tỷ lệ tài sản ký quỹ đã được dùng trong các giao dịch phái sinh của nhà đầu tư tính trên giá trị tài sản ký quỹ thực có.	
26	Ngưỡng cảnh báo vi phạm tỷ lệ ký quỹ	Mức độ 1	Tỷ lệ sử dụng tài sản ký quỹ đạt ngưỡng 80%
		Mức độ 2	Tỷ lệ sử dụng tài sản ký quỹ đạt ngưỡng 90%
		Mức độ 3	Tỷ lệ sử dụng tài sản ký quỹ đạt ngưỡng 100%
27	Thoát khỏi hợp đồng đang tham gia	Nhà đầu tư nắm giữ vị thế hợp đồng cho đến thời điểm đáo hạn hoặc thoát khỏi vị thế trước thời điểm đáo hạn bằng cách đặt một/nhiều lệnh tại vị thế đối nghịch với vị thế trước đó.	

TUYÊN BỐ MIỄN TRÁCH NHIỆM

Bản quyền năm 2017 thuộc về Công ty CP Chứng khoán MB (MBS). Những thông tin sử dụng trong báo cáo được thu thập từ những nguồn đáng tin cậy và MBS không chịu trách nhiệm về tính chính xác của chúng. Quan điểm thể hiện trong báo cáo này là của (các) tác giả và không nhất thiết liên hệ với quan điểm chính thức của MBS. Không một thông tin cũng như ý kiến nào được viết ra nhằm mục đích quảng cáo hay khuyến nghị mua/bán bất kỳ chứng khoán nào. Báo cáo này không được phép sao chép, tái bản bởi bất kỳ cá nhân hoặc tổ chức nào khi chưa được phép của MBS.

MBS HỘI SỞ

Tòa nhà MB, số 3 Liễu Giai, Ba Đình, Hà Nội

Tel: +84 24 3726 2600 - Fax: +84 24 3726 2601

Website: www.mbs.com.vn

Hotline: **1900 9088**

MBS RESEARCH | BỘ PHẬN CHIẾN LƯỢC THỊ TRƯỜNG

Trần Hoàng Sơn	Trưởng bộ phận/Kiểm soát	son.tranhoang@mbs.com.vn
Phạm Văn Quỳnh	Chuyên viên Nghiên cứu	quynh.phamvan@mbs.com.vn
Nguyễn Hòa Hợp	Chuyên viên Nghiên cứu	hop.nguyenhoa@mbs.com.vn
Nguyễn Thị Hải Hà	Chuyên viên Nghiên cứu	ha.nguyenthilai@mbs.com.vn