

# HĐTL VN30 - CƠ HỘI VƯỢT CẢN 968-973 ĐIỂM

MBS Research | **BẢN TIN PHÁI SINH** | 26/11/2020

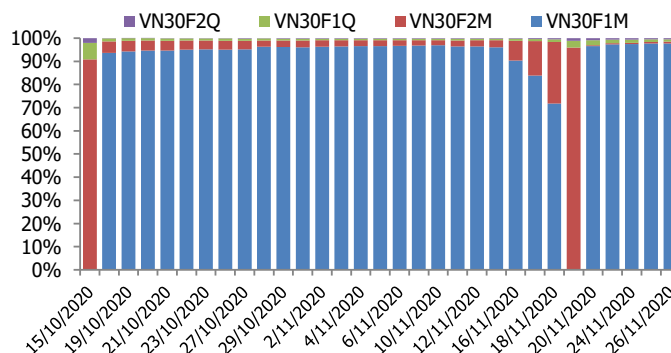
## BIỂU ĐỒ VN30F1M TRONG NGÀY



## THÔNG TIN MÃ HỢP ĐỒNG TƯƠNG LAI

MÃ	Ngày đáo hạn	Số ngày	Đóng cửa	OI
<b>VN30F2012</b>	17/12/2020	21	970.20	33,477
<b>VN30F2101</b>	21/1/2021	56	969.00	264
<b>VN30F2103</b>	18/3/2021	112	966.90	358
<b>VN30F2106</b>	17/6/2021	203	967.90	154

## TỶ TRỌNG VỊ THỂ MỞ GIỮA CÁC KỲ HẠN



## DIỄN BIẾN THỊ TRƯỜNG

- Bất chấp áp lực chốt lời, thị trường vẫn tìm lại được sắc xanh trong phiên giao dịch ngày hôm nay, với cả 4 HĐTL đóng cửa ghi nhận mức tăng từ 9,8 đến 17,8 điểm, trong khi chỉ số cơ sở tăng nhẹ 3,53 điểm. Do đó, basis các hợp đồng đều mạnh lên đáng kể so với phiên liền trước. Cụ thể, basis của VN30F2012 tăng từ -0,63 điểm lên +6,04 điểm trong khi basis hợp đồng VN30F2101 tăng mạnh lên +4,84 điểm vào cuối phiên giao dịch hôm nay.
- Dù liên tục xuất hiện những nhịp rung lắc mạnh, nhưng chưa đủ để làm bức tranh thị trường xấu đi, đà tăng được duy trì và không loại trừ khả năng các chỉ số sẽ tiếp tục tiến lên từ từ. Hiện tại, xu hướng tăng của thị trường vẫn đang được ủng hộ khi dòng tiền đầu cơ vẫn xoay vòng linh hoạt ở nhóm cổ phiếu dẫn dắt, bên cạnh đó là sự ổn định của thị trường chứng khoán quốc tế. Các nhóm ngành trụ tiếp tục thu hút được dòng tiền đầu cơ, đặc biệt là nhóm Ngân hàng, Vingroup và thực phẩm - đồ uống. Về kỹ thuật, ngưỡng 965-970 vẫn đang là cản rất mạnh đối với chỉ số VN30, nhưng nếu vượt qua được thì chỉ số hoàn toàn có cơ hội chinh phục ngưỡng 991-1.000 điểm trong ngắn hạn.
- Hiện tại, mặc dù chỉ số đang có những nhịp rung lắc đáng kể, nhưng xu hướng chính vẫn là tăng. Nếu chỉ số tiếp tục vượt qua khu vực kháng cự mạnh quanh 970-973 điểm thì xu hướng tăng càng được củng cố vững chắc. Chiến lược ưu tiên vào lúc này là tiếp tục nương theo xu hướng của thị trường, với các vị thế Long được thực hiện len lỏi trong các nhịp điều chỉnh trên nền đã tăng với vùng hỗ trợ 965-968 điểm. Chiến lược Short cần kiên nhẫn hơn, chỉ mở vị thế khi chỉ số suy yếu tại các vùng cản 975-978 điểm hoặc cao hơn tại 981-986 điểm.

## CHIẾN LƯỢC ĐẦU TƯ

### Chiến lược giao dịch trong ngày

Vị thế Long HĐTL VN30F2012 được cân nhắc trong các nhịp điều chỉnh về khu vực hỗ trợ 965-968 điểm, những nhịp phản ứng tốt với khu vực hỗ trợ này là cơ hội canh mua. Trong khi đó, vị thế Short chỉ nên được cân nhắc nếu giá có những nhịp tăng hưng phấn tiếp cận khu vực kháng cự 975- 978 điểm hoặc cao hơn là vùng 981-986 điểm.

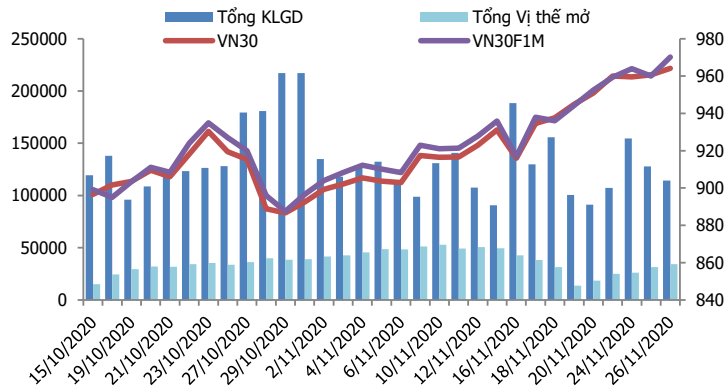
### Chiến lược giao dịch ngắn hạn

Canh Long khi mặt bằng giá chiết khấu sâu hơn về vùng giá hỗ trợ mạnh và có thể tiếp tục nắm giữ nếu chỉ số chinh phục thành công vùng cản 973 điểm.

### Chiến lược giao dịch spread

Theo dõi thêm xu hướng diễn biến chênh lệch giá giữa các hợp đồng trước khi mở vị thế giao dịch spread mới.

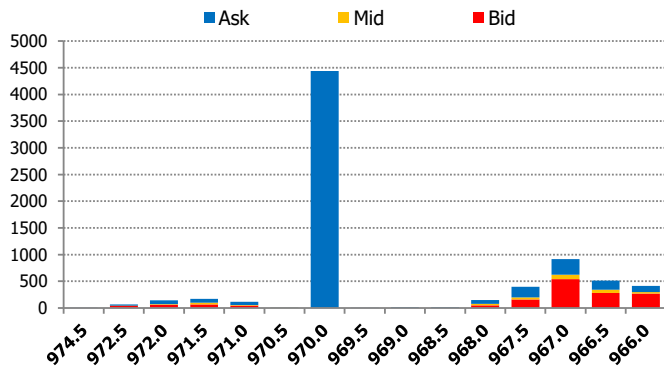
**DIỄN BIẾN THANH KHOẢN HỢP ĐỒNG VN30F1M**



**DIỄN BIẾN CHỈ SỐ HĐTL CÁC KỲ HẠN**

Hợp đồng	Giá	% Chg	KLGĐ	% Chg	OI	% Chg
VN30F2012	970.2	1.06	114,082	-10.6	33,477	8.6
VN30F2101	969.0	1.87	290	-4.6	264	39.7
VN30F2103	966.9	1.02	25	-40.5	358	-3.0
VN30F2106	967.9	1.22	27	-18.2	154	-0.6
<b>Tổng</b>			114,424	-10.6	34,253	8.6

**THANH KHOẢN THEO TỪNG MỨC GIÁ VN30F1M**



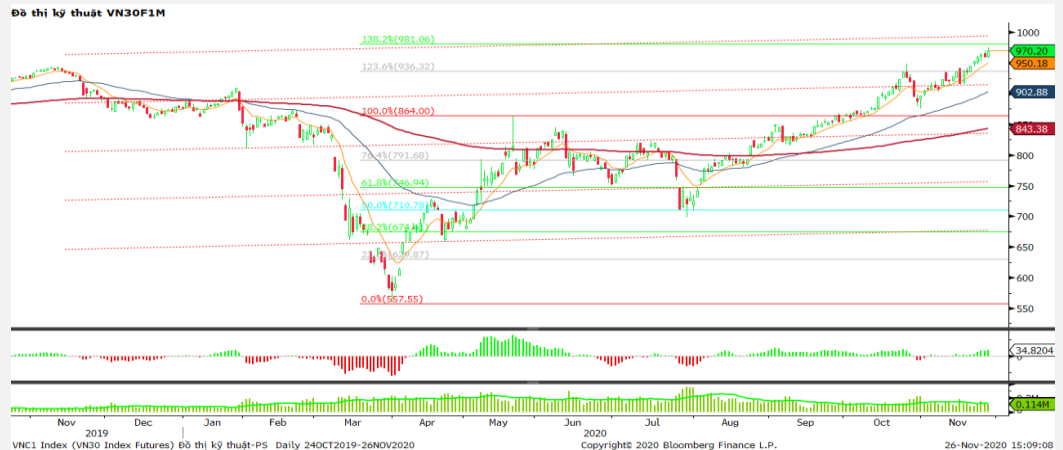
**NHẬN ĐỊNH DIỄN BIẾN GIAO DỊCH HĐTL**

- Bất chấp áp lực chốt lời, thị trường vẫn tìm lại được sắc xanh trong phiên giao dịch ngày hôm nay, với cả 4 HĐTL đóng cửa ghi nhận mức tăng từ 9,8 đến 17,8 điểm, trong khi chỉ số cơ sở tăng nhẹ 3,53 điểm. Do đó, basis các hợp đồng đều mạnh lên đáng kể so với phiên liền trước.
- Thanh khoản thị trường phái sinh giảm so với phiên trước đó với tổng giá trị giao dịch đạt 114.424 hợp đồng, giảm 10,6%. Trong đó, thanh khoản tập trung tại hợp đồng tương lai tháng 12 với 114.082 hợp đồng.
- Giá lý thuyết (FV) MBS tính toán tham khảo phiên giao dịch tới cho hợp đồng VN30F2012 là 964,88 điểm (thấp hơn 5,32 điểm so với giá thị trường). Tương tự, giá lý thuyết tham khảo cho hợp đồng VN30F2101 là 966,07 điểm (-2,93 điểm), VN30F2103 là 967,99 điểm (+1,09 điểm) và VN30F2106 là 971,11 điểm (+3,21 điểm).

**XU HƯỚNG CHỈ SỐ VN30F2M**

Khung thời gian	15m	1h	Daily
<b>Tổng kết</b>	<b>BUY</b>	<b>BUY</b>	<b>BUY</b>
<b>Hỗ trợ</b>	<b>965-968</b>	<b>959-962</b>	<b>947-952</b>
<b>Kháng cự</b>	<b>975-978</b>	<b>981-986</b>	<b>991-996</b>

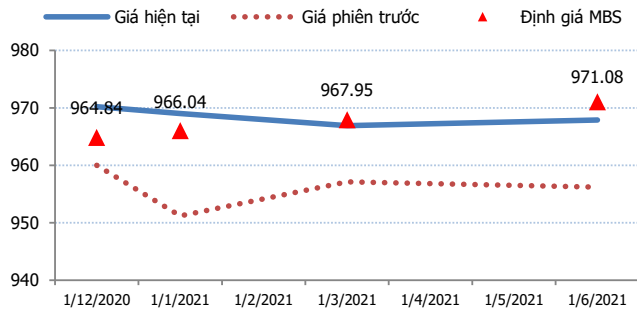
**ĐỒ THỊ KỸ THUẬT VN30F1M**



**DIỄN BIẾN CHÊNH LỆCH GIÁ HĐTL**

Spread HĐTL	Hiện tại	Phiên trước	+/-	MA5
VN30F2M - VN30F1M	-1.2	-8.80	7.6	-2.1
VN30F1Q - VN30F1M	-3.3	-2.90	-0.4	-1.52
VN30F1Q - VN30F2M	-2.1	5.90	-8	0.58
VN30F2Q - VN30F1M	-2.3	-3.80	1.5	-2.74
VN30F2Q - VN30F2M	-1.1	5.00	-6.1	-0.64
VN30F2Q - VN30F1Q	1	-0.90	1.9	-1.22

**ĐƯỜNG CONG GIÁ HĐTL CÁC KỲ HẠN**



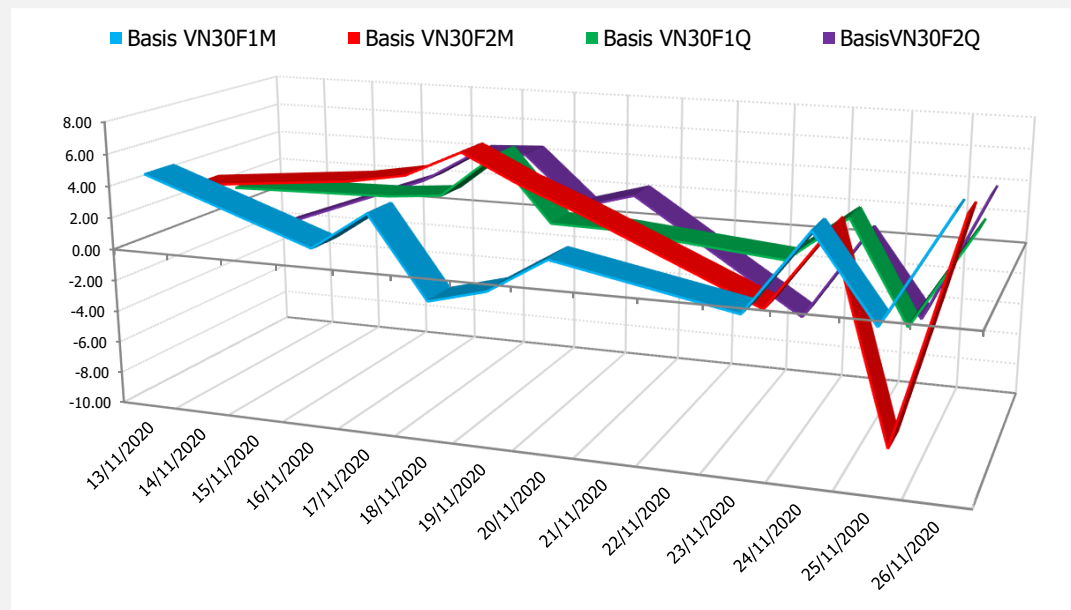
**DIỄN BIẾN GIÁ HỢP ĐỒNG VN30F1M VÀ VN30F2M**



**NHẬN ĐỊNH CHÊNH LỆCH GIÁ HĐTL**

- Bất chấp áp lực chốt lời, thị trường vẫn tìm lại được sắc xanh trong phiên giao dịch ngày hôm nay, với cả 4 HĐTL đóng cửa ghi nhận mức tăng từ 9,8 đến 17,8 điểm, trong khi chỉ số cơ sở tăng nhẹ 3,53 điểm. Do đó, basis các hợp đồng đều mạnh lên đáng kể so với phiên liền trước. Cụ thể, basis của VN30F2012 tăng từ -0,63 điểm lên +6,04 điểm trong khi basis hợp đồng VN30F2101 tăng mạnh lên +4,84 điểm vào cuối phiên giao dịch hôm nay.
- Chênh lệch giá giữa các hợp đồng đã thu hẹp đáng kể vào cuối phiên giao dịch hôm nay, hiện nằm trong khoảng -3,3 điểm đến -1 điểm. Trong đó, chênh lệch giá cặp hợp đồng (VN30F2101-VN30F2012) đã tăng lên mức -3,4 điểm ngay từ đầu phiên giao dịch hôm nay, khó tạo cơ hội cho nhà đầu tư mở vị thế giao dịch spread mới. Đóng cửa, chênh lệch giá hai hợp đồng này tiếp tục tăng lên mức -1,2 điểm. Hiện tại nhà đầu tư có thể theo dõi thêm xu hướng diễn biến chênh lệch giá giữa các hợp đồng trước khi mở vị thế giao dịch spread mới.

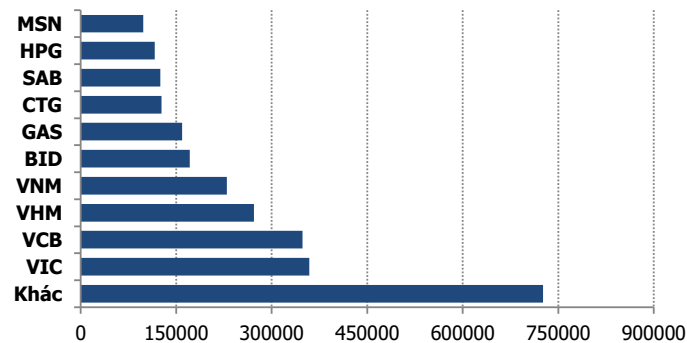
**DIỄN BIẾN BASIS CÁC HĐTL**



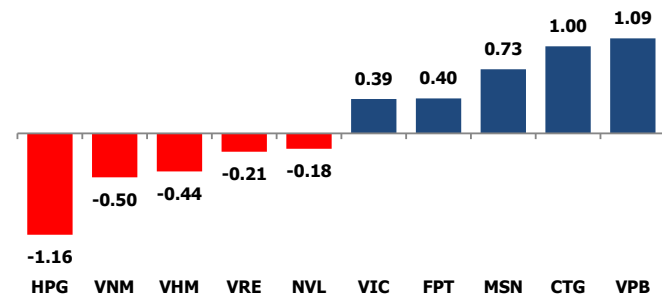
**DIỄN BIẾN THỊ TRƯỜNG CƠ SỞ**

	VNIndex	VN30
<b>Đóng cửa</b>	1005.97	964.16
<b>Thay đổi</b>	6.03	3.53
<b>%Chg</b>	0.60	0.37
<b>YTD</b>	4.68	9.68
<b>Vốn hóa (ngh.tỷ đồng)</b>	3,749.81	2,732.48
<b>P/E</b>	16.29	13.28
<b>P/B</b>	2.10	2.12

**TOP 10 CỔ PHIẾU VỐN HÓA TRONG VN30**



**CÁC MÃ ẢNH HƯỞNG LỚN NHẤT TỚI VN30-INDEX**



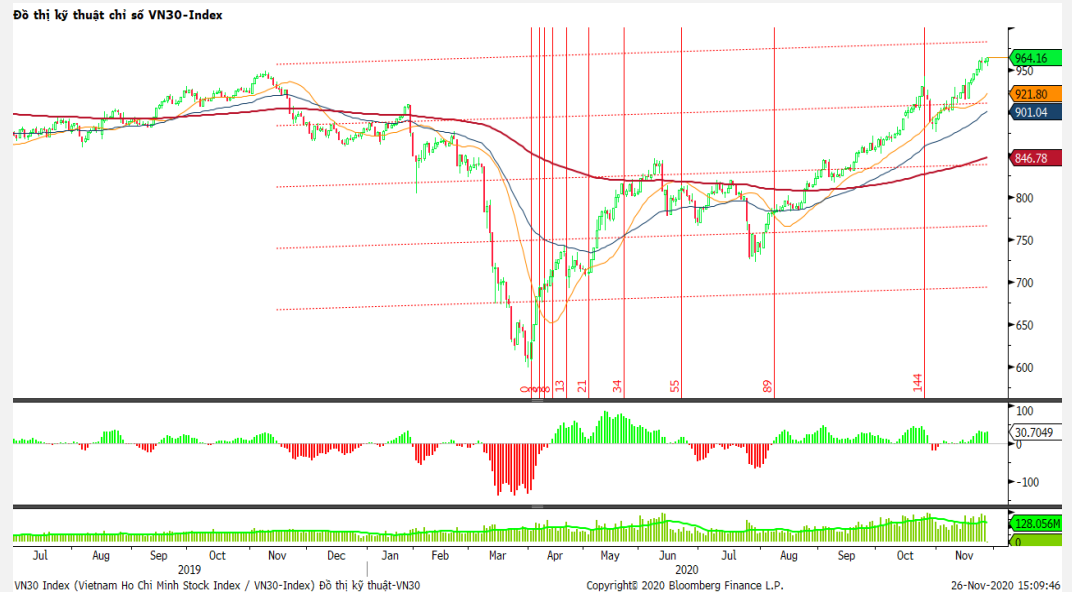
**NHẬN ĐỊNH CHỈ SỐ VN30**

- Lực cầu bất ngờ tăng mạnh trong phiên chiều giúp nhiều cổ phiếu trụ cột tăng giá mạnh, trong đó, các mã ngân hàng như CTG, BID, VPB...đồng loạt tăng. Chốt phiên, CTG tăng 3,2%, BID tăng 3,1%, VPB tăng 1,9%...Bên cạnh đó, các mã vốn hóa lớn như PLX, MSN, SAB, FPT... cũng giao dịch tích cực và góp phần giúp kéo VN-Index vượt 1.000 điểm. Chiều ngược lại, đà giảm của HPG cũng được thu hẹp lại đáng kể khi cổ phiếu này chỉ còn giảm 1,4% xuống 35.100 đồng/cp và khớp lệnh hơn 33 triệu cổ phiếu. Sắc xanh chiếm ưu thế trong rổ VN30 với 19 mã tăng/ 7 mã giảm.

Chốt phiên, chỉ số VN30 tăng 3,53 điểm (0,37%) lên 964,16 điểm. Khối lượng giao dịch của nhóm VN30 đạt 1.56 triệu cổ phiếu tương ứng giá trị 4.659 tỷ đồng.

Khối ngoại tiếp tục bán ròng hơn 460 tỷ đồng trên toàn thị trường, lực bán tập trung vào các cổ phiếu Bluechips như HDB (299 tỷ đồng), HPG (157,32 tỷ đồng), MBB (54,58 tỷ đồng), PLX (32,45 tỷ đồng), VHM (27,18 tỷ đồng),...

**ĐỒ THỊ KỸ THUẬT VN30**



**DIỄN BIẾN THỊ TRƯỜNG QUỐC TẾ**

Chỉ số	Điểm số	%Chg	P/E	YTD
<b>VNIIndex</b>	1,005.97	0.60	16.29	4.68
<b>Dow Jones</b>	29,872.47	(0.58)	24.98	4.67
<b>S&amp;P500</b>	3,629.65	(0.16)	28.47	12.35
<b>Nikkei 225</b>	26,537.77	0.00	37.05	12.18
<b>Shanghai</b>	3,369.73	0.22	17.63	10.48
<b>DAX</b>	13,286.57	(0.02)	66.16	0.28
<b>Vàng</b>	1,812.85	(0.16)		19.48
<b>Dầu WTI</b>	45.02	(1.51)		(26.27)

**LỊCH THÔNG TIN KINH TẾ THẾ GIỚI**

	Kỳ trước	Dự báo	Thực tế
<b>Thứ Hai - 23/11/2020</b>			
Đức- PMI	58.20	56.50	57.90
<b>Thứ Ba - 24/11/2020</b>			
Mỹ- Niềm tin tiêu dùng CB	100.90	98.00	96.10
<b>Thứ Tư - 25/11/2020</b>			
Mỹ- GDP Quý 3	33.10%	33.10%	33.10%
Mỹ- Dự trữ dầu thô	0.768M		-0.754M
<b>Thứ Năm - 26/11/2020</b>			
Mỹ- Đề nghị trợ cấp thất nghiệp	742K	730K	778K
<b>Thứ Sáu - 27/11/2020</b>			
<b>Thứ Hai - 30/11/2020</b>			

**NHẬN ĐỊNH THỊ TRƯỜNG CHỨNG KHOÁN THẾ GIỚI**

- Lợi nhuận của doanh nghiệp Mỹ tăng nhanh kỷ lục trong quý 3/2020 khi nền kinh tế tái mở cửa và sự hồi phục về nhu cầu nhắc nhở chỉ tiêu. Quý 3/2020, lợi nhuận doanh nghiệp Mỹ tăng vọt 495,3 tỷ USD tương đương tăng 27,1% trên cơ sở hàng năm, theo dữ liệu của Bộ Thương mại công bố vào ngày 25/11.
- Dầu WTI tăng phiên thứ 5 liên tiếp vào ngày thứ Năm (26/11), khi sự sụt giảm bất ngờ dự trữ dầu thô đã kéo dài đà leo dốc của giá dầu, vốn nhờ hy vọng vắc-xin ra đời sẽ chấm dứt đại dịch Covid-19 và giúp phục hồi nhu cầu nhiên liệu.
- Vàng thế giới tăng khi dữ liệu việc làm tại Mỹ yếu kém. Kết thúc phiên giao dịch ngày thứ Năm, hợp đồng vàng giao ngay tăng 0,3% lên 1.811,31 USD/oz. Hợp đồng vàng tương lai nhích 0,2% lên 1.808,70 USD/oz.

**NHẬN ĐỊNH CỔ PHIẾU BIẾN ĐỘNG MẠNH TRONG VN30**

Xét về mức độ ảnh hưởng, bộ 3 VPB, CTG và MSN là những nhân tố chính giúp chỉ số VN30 duy trì sắc xanh tăng điểm. Trong đó, VPB đóng góp 1,09 điểm cho chỉ số VN30.



DANH MỤC CỔ PHIẾU TRONG VN30

Cổ phiếu	Ngành	Tỷ trọng (%)	Giá	%Chg	H-L	GTGD	Điểm tác động	PE	PB
VNM	Food Products	9.56	109,900	-0.54	1.46%	163.703	-0.50	22.97	7.83
VIC	Real Estate Management & Development	8.64	106,100	0.47	1.63%	57.527	0.39	39.88	4.18
HPG	Metals & Mining	8.45	35,100	-1.40	3.21%	1150.857	-1.16	10.83	2.12
TCB	Banks	7.64	23,600	0.00	1.28%	308.439	0.00	7.24	1.18
VPB	Banks	6.13	27,200	1.87	2.84%	208.353	1.09	6.62	1.33
VCB	Banks	5.06	94,000	0.53	1.51%	65.149	0.26	20.30	3.73
VHM	Real Estate Management & Development	4.68	82,700	-0.96	1.34%	191.433	-0.44	11.99	3.63
FPT	Electronic Equipment, Instruments & Components	4.61	55,700	0.91	2.19%	90.685	0.40	13.15	2.90
MSN	Food Products	4.54	83,700	1.70	2.82%	42.11	0.73	40.49	4.78
MWG	Specialty Retail	4.38	112,800	0.71	1.07%	92.986	0.30	13.24	3.36
MBB	Banks	4.28	19,500	0.26	1.56%	240.374	0.11	6.51	1.17
VJC	Airlines	4.15	120,100	0.92	1.78%	71.291	0.37	#N/A N/A	4.50
CTG	Banks	3.35	34,050	3.18	3.95%	391.861	1.00	11.55	1.53
STB	Banks	3.28	-	1.05	2.09%	317.722	0.33	11.00	0.93
HDB	Banks	2.96	25,500	0.39	1.58%	106.496	0.11	7.45	1.46
NVL	Real Estate Management & Development	2.78	61,000	-0.65	2.16%	77.06	-0.18	10.46	2.38
EIB	Banks	2.38	17,250	0.00	1.47%	13.369	0.00	24.81	1.28
SAB	Beverages	1.82	195,000	1.46	1.55%	49.388	0.25	30.89	6.31
PNJ	Textiles, Apparel & Luxury Goods	1.81	76,200	0.00	2.00%	62.061	0.00	16.59	3.50
VRE	Real Estate Management & Development	1.74	27,900	-1.24	1.44%	88.201	-0.21	27.88	2.24
KDH	Real Estate Management & Development	1.26	26,250	1.16	3.09%	54.281	0.14	12.70	1.89
GAS	Gas Utilities	1.05	83,300	0.73	2.08%	91.015	0.07	17.53	3.41
SSI	Capital Markets	0.91	19,150	-0.26	2.39%	101.942	-0.02	10.44	1.22
PLX	Oil, Gas & Consumable Fuels	0.91	51,400	1.98	3.98%	83.594	0.17	75.36	3.07
BID	Banks	0.90	42,600	3.15	3.90%	182.455	0.27	20.04	2.19
REE	Industrial Conglomerates	0.85	46,400	1.09	2.74%	18.771	0.09	10.09	1.33
POW	Independent Power and Renewable Electricity Producer	0.61	9,880	0.20	1.53%	33.001	0.01	14.55	0.82
SBT	Food Products	0.55	17,850	-2.99	3.64%	57.265	-0.16	25.41	1.49
TCH	Machinery	0.53	20,650	2.48	2.47%	237.902	0.12	7.21	1.45
ROS	Construction & Engineering	0.16	2,180	0.00	0.92%	9.223	0.00	#N/A N/A	0.21

STT	Thông tin cơ bản HĐTL VN30	Đặc điểm sản phẩm
1	<b>Mã hợp đồng</b>	VN30F-yy-mm
2	<b>Tài sản cơ sở</b>	Chỉ số cổ phiếu VN30
3	<b>Hệ số nhân hợp đồng</b>	100.000 đồng
4	<b>Quy mô 01 hợp đồng</b>	100.000 đồng * Điểm chỉ số VN30
5	<b>Tháng đáo hạn</b>	- Tháng hiện tại - Tháng tiếp theo - Hai tháng cuối 2 quý gần nhất
6	<b>Phương thức giao dịch</b>	- Giao dịch khớp lệnh; Giao dịch thỏa thuận
7	<b>Thời gian giao dịch</b>	<b>GD Khớp lệnh định kỳ</b> - ATO: 08h45 - 09h00 - ATC: 14h30 - 14h45 <b>GD khớp lệnh liên tục</b> - Sáng: 09h00 - 11h30 - Chiều: 13h00 - 14h30 <b>GD Thỏa thuận</b> - 08h45 - 14h45
8	<b>Các loại lệnh giao dịch</b>	LO, MOK, MAK, MTL, ATO, ATC.
9	<b>Nguyên tắc khớp lệnh</b>	Ưu tiên giá và thời gian.
10	<b>Khối lượng giao dịch tối thiểu/lệnh</b>	01 hợp đồng
11	<b>Khối lượng giao dịch tối đa/lệnh</b>	500 hợp đồng
12	<b>Đơn vị yết giá/ Bước giá</b>	0,1 điểm chỉ số = 0,1 * 100.000 = 10.000 đồng
13	<b>Biên độ dao động</b>	+/- 7%
14	<b>Ngày giao dịch cuối cùng</b>	Thứ 5 của tuần thứ 3 của tháng đáo hạn. Nếu rơi vào ngày nghỉ lễ thì sẽ được điều chỉnh lên ngày giao dịch liền trước.
15	<b>Ngày thanh toán cuối cùng</b>	Ngày làm việc liền sau ngày giao dịch cuối cùng.
16	<b>Phương thức thanh toán</b>	Thanh toán bằng tiền
17	<b>Giá thanh toán hàng ngày</b>	Giá hợp đồng phái sinh do HNX xác định để tính toán giá trị lãi/lỗ phát sinh cuối ngày của từng hợp đồng.
18	<b>Giá thanh toán cuối cùng</b>	Giá đóng cửa của chỉ số VN30 tại ngày giao dịch cuối cùng của HĐTL.
19	<b>Giá tham chiếu</b>	Giá thanh toán cuối ngày của hợp đồng tương lai trong ngày giao dịch liền trước.
20	<b>Mở tài khoản</b>	Nhà đầu tư cần có 2 tài khoản để tham gia giao dịch phái sinh: 1 tài khoản giao dịch tại các CTCK là thành viên giao dịch CKPS và 1 tài khoản ký quỹ tại các CTCK là thành viên bù trừ CKPS.
21	<b>Giới hạn vị thế nắm giữ tối đa trên 1 TK</b>	NĐT Chứng khoán chuyên nghiệp: 20.000 hợp đồng; NĐT tổ chức: 10.000 hợp đồng; NĐT cá nhân: 5.000 hợp đồng
22	<b>Mức ký quỹ ban đầu</b>	Tài sản nhà đầu tư phải đặt cọc với công ty môi giới đối với mỗi hợp đồng trước khi giao dịch. VSD quy định tỷ lệ ký quỹ ban đầu là 10% quy mô hợp đồng nhưng để phòng ngừa rủi ro, các CTCK thường yêu cầu mức ký quỹ cao hơn.
23	<b>Mức ký quỹ duy trì</b>	Tài sản ký quỹ tối thiểu trong TK đối với mỗi vị thế mở mà nhà đầu tư đang nắm giữ, thường ít hơn so với mức ký quỹ ban đầu.
24	<b>Ký quỹ bổ sung</b>	Nộp tài sản bổ sung để số dư TK ký quỹ không thấp hơn mức ký quỹ duy trì hoặc đóng bớt vị thế trên TK để đảm bảo tiếp tục giao dịch.
25	<b>Thoát khỏi hợp đồng tham gia</b>	Nhà đầu tư nắm giữ vị thế hợp đồng cho đến thời điểm đáo hạn hoặc thoát khỏi vị thế trước thời điểm đáo hạn bằng cách đặt một/nhiều lệnh tại vị thế đối nghịch với vị thế trước đó.

## TUYÊN BỐ MIỄN TRÁCH NHIỆM

Bản quyền năm 2017 thuộc về Công ty CP Chứng khoán MB (MBS). Những thông tin sử dụng trong báo cáo được thu thập từ những nguồn đáng tin cậy và MBS không chịu trách nhiệm về tính chính xác của chúng. Quan điểm thể hiện trong báo cáo này là của (các) tác giả và không nhất thiết liên hệ với quan điểm chính thức của MBS. Không một thông tin cũng như ý kiến nào được viết ra nhằm mục đích quảng cáo hay khuyến nghị mua/bán bất kỳ chứng khoán nào. Báo cáo này không được phép sao chép, tái bản bởi bất kỳ cá nhân hoặc tổ chức nào khi chưa được phép của MBS.

## MBS HỘI SỞ

Tòa nhà MB, số 3 Liễu Giai, Ba Đình, Hà Nội  
Tel: +84 24 3726 2600 - Fax: +84 24 3726 2601  
[Webiste: www.mbs.com.vn](http://www.mbs.com.vn)  
Hotline: **1900 9088**

0

## MBS RESEARCH | BỘ PHẬN CHIẾN LƯỢC THỊ TRƯỜNG

Trần Hoàng Sơn	Trưởng bộ phận/Kiểm soát	<a href="mailto:son.tranhoang@mbs.com.vn">son.tranhoang@mbs.com.vn</a>
Phạm Văn Quỳnh	Chuyên viên nghiên cứu	<a href="mailto:quynh.phamvan@mbs.com.vn">quynh.phamvan@mbs.com.vn</a>
Nguyễn Hòa Hợp	Chuyên viên nghiên cứu	<a href="mailto:hop.nguyenhoa@mbs.com.vn">hop.nguyenhoa@mbs.com.vn</a>