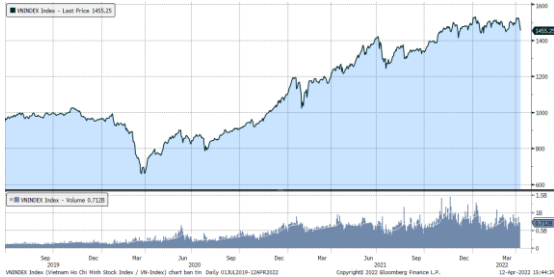


MARKET STRATEGY DAILY: ÁP LỰC BÁN ĐIỂN RA TRÊN DIỆN RỘNG ĐẨY THỊ TRƯỜNG VỀ VÙNG ĐÁY NGẮN HẠN !

Báo cáo chi tiết 12/04/2022

Diễn biến chỉ số VN-Index



THỊ TRƯỜNG CƠ SỞ

	VNIndex	HNXIndex	Upcom
Đóng cửa	1455.25	421.01	112.53
Thay đổi	-26.75	-11.01	-1.31
%Chg	-1.80	-2.55	-1.15
YTD	-2.87	-11.18	-0.13
KLGD (tr.cp)	680.06	95.69	59.58
%Chg	-12.28	6.85	-75.39
GTGD (tỷ đ)	21,282.12	2,595.13	1,328.55
<i>Số mã tăng</i>	67	49	89
<i>Số mã giảm</i>	409	192	258
<i>Không đổi</i>	27	33	50
Vốn hóa (ngh. tỷ đ)	5765.50	417.89	1437.81
PE	16.90	23.74	30.63
PB	2.56	2.57	3.52
NĐTNN Mua (tỷ đ)	1,391.02	8.30	26.45
NĐTNN Bán (tỷ đ)	1,664.50	9.94	17.52
Ròng	-273.48	-1.64	8.93

THỊ TRƯỜNG HĐTL

	Đóng cửa	Thay đổi	%Chg
VN30-Index	1507.2	-17.11	-1.12
VN30F2204	1509.40	-14.50	-0.95
VN30F2205	1508.30	-15.60	-1.02
VN30F2209	1506.10	-13.90	-0.91
VN30F2212	1503.00	-15.10	-0.99

Diễn biến thị trường:

- Thị trường trong nước giảm mạnh phiên thứ 3 liên tiếp và lùi về gần mức đáy kể từ đầu năm. Nhà đầu tư đã thận trọng hơn khi thanh khoản sụt giảm so với bình quân ở tuần trước, bên cạnh đó áp lực bán còn đến từ hoạt động bán ròng từ khối ngoại. Áp lực bán diễn ra trên diện rộng nhưng tập trung chủ yếu ở nhóm cổ phiếu vừa và nhỏ.
- Thanh khoản khớp lệnh sàn HSX còn 20.151 tỷ đồng so với mức bình quân 24.400 tỷ đồng ở tuần trước. Tổng cộng có 656 triệu cổ phiếu được chuyển nhượng thành công so với mức bình quân 753 triệu cổ phiếu 10 ngày trước đó.
- Chúng tôi cho rằng, nhà đầu tư không nên bắt đáy, ưu tiên quản trị danh mục. Thông thường, sau các phiên giảm sâu như hôm nay, thị trường sẽ có các phiên hồi kỹ thuật, nhà đầu tư dài hạn có thể tận dụng để cơ cấu lại danh mục khi dòng tiền đang có sự chuyển hướng sang nhóm cổ phiếu trong rổ VN30 cũng như nhóm cổ phiếu có yếu tố cơ bản đã có sự tích lũy trong thời gian vừa qua.

Tin tức thế giới:

- Vương quốc Anh vừa phát hiện một biến chủng phụ của Omicron trong bối cảnh quốc gia này đối mặt với làn sóng lây nhiễm và nhập viện mới vì Covid-19. Có tên gọi Omicron XE, biến chủng mới này đến nay đã được phát hiện ở 637 bệnh nhân trên toàn Vương quốc Anh, theo dữ liệu mới nhất từ Cơ quan An ninh Y tế Anh (UKHSA). Cơ quan này cho biết hiện chưa có đủ bằng chứng để kết luận khả năng lây lan hay mức độ gây bệnh nặng của biến chủng này. XE là sự kết hợp của biến chủng Omicron BA.1 – được phát hiện vào cuối năm 2021, và biến chủng phụ mới hơn có tên BA.2 – hiện là biến chủng chủ đạo tại Anh. Theo các nhà khoa học, XE là một dạng "tái tổ hợp", một loại biến chủng có thể xảy ra khi một người bị nhiễm hai hoặc nhiều biến chủng cùng lúc, dẫn tới sự pha trộn vật liệu di truyền của các biến chủng này trong cơ thể bệnh nhân. Các biến chủng tái tổ hợp như thế này không phải loại hiếm và đã xuất hiện vài lần kể từ khi đại dịch Covid-19 bùng phát trên toàn cầu năm 2020.

Nhận định thị trường HĐTL:

- Thị trường phiên hôm nay chịu áp lực bán mạnh vào cuối phiên đã khiến cả 4 HĐTL đóng cửa giảm từ 13,9 đến 15,6 điểm. Cụ thể, VN30F2204 giảm 1% xuống mức 1.509,4 điểm, hiện đang cao hơn 2,2 điểm so với chỉ số cơ sở VN30. Trong khi đó, tổng thanh khoản thị trường phiên hôm nay tăng 24,71% so với phiên liền trước, đạt 168.461 hợp đồng được khớp lệnh trong phiên.

NHÓM NGÀNH

	%Chg	YTD
Tiện ích	-2.28	0.79
Tài chính	-1.87	-1.88
Công nghiệp	-2.98	-9.26
Hàng TD thiết yếu	0.19	-4.39
Nguyên vật liệu	-2.69	-2.17
Hàng TD không thiết yếu	0.44	13.91
Năng lượng	-4.64	-1.12
Y tế	-3.50	3.10
Công nghệ thông tin	0.81	16.92
Bất động sản	-2.09	-9.63

Top CP tác động tăng lên VNIndex

Mã	Đóng cửa	%Chg	Đóng góp vào Index
MWG	152.70	1.80	0.52
MSN	125.40	1.33	0.49
VHC	97.80	6.89	0.32
FPT	109.80	1.20	0.31
VPB	39.00	0.52	0.23

Top CP tác động giảm lên VNIndex

Mã	Đóng cửa	%Chg	Đóng góp vào Index
VHM	73.00	-2.80	-2.31
BID	40.45	-3.46	-1.83
GVR	33.00	-5.31	-1.82
HPG	45.10	-2.80	-1.46
CTG	31.00	-3.28	-1.27

Top NĐTNN mua ròng trên HSX

Mã	Đóng cửa	%Chg	GT ròng (tỷ VND)
E1VFN30	25.90	0.08	59.27
NVL	85.00	-0.47	58.66
FUESSVFL	22.17	-0.58	52.66
FUEVFVND	30.00	-2.25	38.21
VIC	81.30	-0.49	33.16

Top NĐTNN bán ròng trên HSX

Mã	Đóng cửa	%Chg	GT ròng (tỷ VND)
VPB	39.00	0.52	-81.50
HPG	45.10	-2.80	-59.77
VHM	73.00	-2.80	-59.26
HCM	32.30	-6.38	-52.39
PVD	28.95	-6.91	-48.90

NHẬN ĐỊNH THỊ TRƯỜNG: ÁP LỰC BÁN DIỄN RA TRÊN DIỆN RỘNG ĐẦY THỊ TRƯỜNG VỀ VÙNG ĐÁY NGẮN HẠN !

Các thị trường chứng khoán châu Á – Thái Bình Dương đóng cửa trái chiều mặc dù thị trường Trung Quốc phục hồi trở lại.

Tại Nhật Bản, Nikkei 225 giảm 1,81%. Chỉ số Kospi của Hàn Quốc sụt 0,98%. Các thị trường Australia và New Zealand cũng lùi lần lượt 0,42% và 0,87%. Thị trường Trung Quốc đi lên với chỉ số Shanghai Composite tăng 1,46%, Shenzhen Component tăng 2,05%. Hang Seng của Hong Kong cũng tăng 0,33%.

Chứng khoán Trung Quốc phục hồi trở lại trong phiên giao dịch buổi chiều khi các nhà đầu tư nước ngoài tăng tốc mua và hoạt động đầu cơ gia tăng khi có tin các nhà hoạch định chính sách sẽ hỗ trợ nền kinh tế.

Đêm qua, thị trường chứng khoán Mỹ giảm điểm mạnh khi nhà đầu tư lo ngại lãi suất tăng cao có thể kéo nền kinh tế giảm tốc. Lợi suất trái phiếu kho bạc Mỹ kỳ hạn 10 năm tăng vượt mốc 2,79% trong phiên đầu tuần, mức cao nhất kể từ năm 2019, trong bối cảnh Cục Dự trữ Liên bang Mỹ (Fed) chuẩn bị tâm lý cho nhà đầu tư về một chính sách tiền tệ thắt chặt hơn trong thời gian tới. Giới đầu tư đang chờ số liệu lạm phát tháng 3 của Mỹ dự kiến công bố trong ngày thứ Ba (12/4). Chỉ số giá tiêu dùng (CPI) được dự báo tăng 8,4% so với cùng kỳ năm trước – theo số liệu của Dow Jones, và đây sẽ là mức đỉnh mới của 40 năm. Ngoài ra, mùa báo cáo kết quả kinh doanh quý 1/2022 cũng sẽ bắt đầu trong tuần này.

Thị trường trong nước giảm mạnh phiên thứ 3 liên tiếp và lùi về gần mức đáy kể từ đầu năm. Nhà đầu tư đã thận trọng hơn khi thanh khoản sụt giảm so với bình quân ở tuần trước, bên cạnh đó áp lực bán còn đến từ hoạt động bán ròng từ khối ngoại. Áp lực bán diễn ra trên diện rộng nhưng tập trung chủ yếu ở nhóm cổ phiếu vừa và nhỏ.

Dừng lúc đóng cửa, chỉ số VN-Index giảm 26,75 điểm (-1,8%) còn 1.455,25 điểm, bên cạnh đó chỉ số VN30 cũng sụt 17,11 điểm (-1,12%) xuống 1.507,2 điểm. Độ rộng thị trường nghiêng về bên bán, toàn thị trường có 67 mã tăng/409 mã giảm, ở rổ VN30 có 4 mã tăng và 26 mã giảm. Nhóm midcap và smallcap giảm sang phiên thứ 5 liên tiếp, lần lượt mất 2,6% và 3,02%.

Các cổ phiếu lớn đã gây áp lực lên thị trường phiên này là: VHM (-2,8%), BID (-3,46%), GVR (-5,31%), HPG (-2,8%), CTG (-3,28%),... đã lấn át nỗ lực tăng giá ở các cổ phiếu khác như: MWG (+1,8%), MSN (+1,29%), VHC (+6,89%), FPT (+1,2%), VPB (+0,52%),...

Thanh khoản khớp lệnh sàn HSX còn 20.151 tỷ đồng so với mức bình quân 24.400 tỷ đồng ở tuần trước. Tổng cộng có 656 triệu cổ phiếu được chuyển nhượng thành công so với mức bình quân 753 triệu cổ phiếu 10 ngày trước đó.

Khối ngoại trở lại bán ròng mạnh 394 tỷ đồng trên toàn thị trường. Lực bán tập trung ở các cổ phiếu như: HPG, VPB, VHM, HCM, PVD,... Ở chiều ngược lại, NVL, VIC, PVT, VIX, DPM,... là những cổ phiếu được các nhà đầu tư nước ngoài mua ròng trong phiên này.

Tóm lại, với 3 phiên giảm liên tiếp, thị trường đã mất gần 70 điểm, tương đương giảm 4,8% và có nguy cơ về lại vùng đáy kể từ đầu năm ở 1.425 -1.439 điểm. Thanh khoản giảm cho thấy tâm lý nhà đầu tư thận trọng cũng như lực cầu bắt đáy sẽ chờ ở vùng giá thấp hơn. Chúng tôi cho rằng, nhà đầu tư không nên bắt đáy, ưu tiên quản trị danh mục. Thông thường, sau các phiên giảm sâu như hôm nay, thị trường sẽ có các phiên hồi kỹ thuật, nhà đầu tư dài hạn có thể tận dụng để cơ cấu lại danh mục khi dòng tiền đang có sự chuyển hướng sang nhóm cổ phiếu trong rổ VN30 cũng như nhóm cổ phiếu có yếu tố cơ bản đã có sự tích lũy trong thời gian vừa qua.

Đồ thị kỹ thuật VNINDEX



VNINDEX Index (Vietnam Ho Chi Minh Stock Index / VN-Index) Đồ thị kỹ thuật VNINDEX Daily 02JAN2020-12APR2022

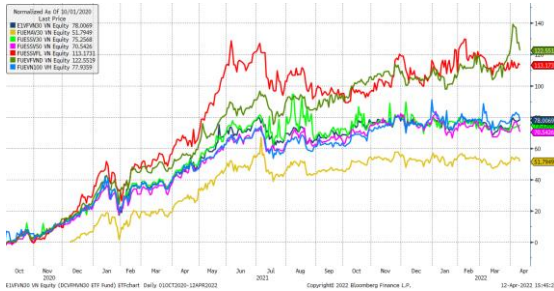
Copyright© 2022 Bloomberg Finance L.P.

12-Apr-2022 15:45:10

Chỉ số tham chiếu

	Đóng cửa	%Chg	YTD
VN30 Index	1507.2	-1.12	-1.86
VNX50 Index	2497.66	-1.30	-5.41
VN FinLead	2171.21	-1.75	-0.42
VN Diamond	2103.42	-1.10	6.62
VN100 Index	1470.83	-1.58	-3.50

Diễn biến các Quỹ ETF nội địa YTD



ETFs nội địa

	Đóng cửa	%Chg	KLGD
E1VFN30	25.9	0.08	491,500
FUEMAV30	17.76	-1.33	29,800
FUESSV30	18.77	0.59	10,900
FUESSV50	22	-1.79	30,000
FUESSVFL	22.17	-0.58	118,500
FUEVFN30	30	-2.25	840,700
FUEVN100	20	-1.96	131,700

Dòng vốn NĐTNN qua ETFs nội

+/- Dòng vốn (tỷ đồng)	1 ngày	YTD
E1VFN30	59.27	-293.80
FUEMAV30	-0.39	-75.33
FUESSV30	0.05	8.14
FUESSV50	0.08	-60.62
FUESSVFL	52.66	996.63
FUEVFN30	38.21	3,702.59
FUEVN100	-1.78	-77.63

Dòng vốn NĐTNN qua ETFs ngoại

+/- Dòng vốn (tr. USD)	1 ngày	YTD
VanEck Vectors VN	0.00	-18.61
Xtrackers FTSE VN	0.00	-7.40
Fubon FTSE VN	0.00	57.80
Premia MSCI VN	0.00	0.55
Kim KINDEX VN VN30	0.00	0.00
DCVMVN30 ETF Fund	0.00	-62.41
Asian Growth CUBS	0.00	0.00

Nguồn: Bloomberg

Xu hướng dòng vốn ETFs

Thị trường cơ sở gặp áp lực bán mạnh vào cuối phiên đã khiến cho các chỉ số chính tiếp tục đóng cửa trong sắc đỏ. Cụ thể, VN30 Index đóng cửa giảm 1,12%, VN100 Index đóng cửa giảm 1,58%, VN Finlead đóng cửa giảm 1,75% và VN Diamond đóng cửa giảm 1,1%.

Tương tự, các chứng chỉ quỹ ETFs cũng ghi nhận diễn biến không mấy tích cực. Cụ thể, ngoài E1VFN30 tham chiếu VN30 index đóng cửa tăng nhẹ 0,08%, các chứng chỉ quỹ còn lại đều giảm với FUEVFN30 tham chiếu VN Diamond index giảm 2,25%, FUESSVFL tham chiếu VN FinLead index giảm 0,58%. Tổng khối lượng giao dịch ETFs trên thị trường giảm 10,41% so với phiên liền trước, đạt hơn 1,65 triệu chứng chỉ quỹ được khớp lệnh trong phiên, tương đương tổng giá trị khoảng 44,42 tỷ đồng. Trong đó thanh khoản tập trung chủ yếu ở E1VFN30 (12,55 tỷ đồng) và FUEVFN30 (25,23 tỷ đồng)...

Giao dịch khối ngoại phiên này diễn biến khả quan khi nhà đầu tư nước ngoài tiếp tục mua ròng với 148,1 tỷ đồng qua kênh ETFs nội trong phiên giao dịch hôm nay. Lực mua tập trung chủ yếu vào E1VFN30 (+59,27 tỷ đồng), FUESSVFL (+52,66 tỷ đồng),...

THỊ TRƯỜNG THẾ GIỚI

Chỉ số	Điểm số	%Chg	YTD
Dow Jones	34,308.1	-1.19	-5.59
S&P500	4,412.5	-1.69	-7.42
VIX	24.9	2.17	44.60
DJ Futures	34,141.0	-0.23	-5.76
S&P Futures	4,399.5	-0.22	-7.54
Nikkei 225	26,335.0	-1.81	-8.53
KOSPI	2,666.8	-0.98	-10.44
Shanghai	3,213.3	1.46	-11.72
Hang Seng	21,319.1	0.52	-8.88
ASX	7,454.0	-0.42	0.13
FTSE 100	7,564.3	-0.71	2.43
DAX	13,977.2	-1.52	-12.01
CAC40	6,462.0	-1.43	-9.66

THỊ TRƯỜNG HÀNG HÓA

	Giá (USD)	%Chg	YTD
Vàng	1952.75	-0.04	6.75
Dầu WTI	96.43	2.27	28.21
Dầu Brent	100.57	2.12	29.30

THỊ TRƯỜNG NGOẠI TỆ

	Giá	%Chg	YTD
BBDXY*	1209.25	0.09	3.05
USD/JPY	125.66	-0.23	-8.42
USD/CNY	6.3694	0.01	-0.21
EUR/USD	1.0862	-0.20	-4.47
GBP/USD	1.3009	-0.16	-3.86

(*) Bloomberg Dollar Spot Index

Tin tức thế giới: Anh phát hiện biến chủng virus mới Omicron XE.

Vương quốc Anh vừa phát hiện một biến chủng phụ của Omicron trong bối cảnh quốc gia này đối mặt với làn sóng lây nhiễm và nhập viện mới vì Covid-19. Có tên gọi Omicron XE, biến chủng mới này đến nay đã được phát hiện ở 637 bệnh nhân trên toàn Vương quốc Anh, theo dữ liệu mới nhất từ Cơ quan An ninh Y tế Anh (UKHSA). Cơ quan này cho biết hiện chưa có đủ bằng chứng để kết luận khả năng lây lan hay mức độ gây bệnh nặng của biến chủng này.

XE là sự kết hợp của biến chủng Omicron BA.1 – được phát hiện vào cuối năm 2021, và biến chủng phụ mới hơn có tên BA.2 – hiện là biến chủng chủ đạo tại Anh.

Theo các nhà khoa học, XE là một dạng "tái tổ hợp", một loại biến chủng có thể xảy ra khi một người bị nhiễm hai hoặc nhiều biến chủng cùng lúc, dẫn tới sự pha trộn vật liệu di truyền của các biến chủng này trong cơ thể bệnh nhân. Các biến chủng tái tổ hợp như thế này không phải loại hiếm và đã xuất hiện vài lần kể từ khi đại dịch Covid-19 bùng phát trên toàn cầu năm 2020.



Tính tới ngày 26/3, Anh đã ghi nhận 4,9 triệu ca Covid-19, tương đương tỷ lệ 1:13 trong dân số - Ảnh: Getty Images

Hiện chưa có nhiều dữ liệu để xác định mức độ nguy hiểm cũng như khả năng "né" vaccine của XE. Tuy nhiên, các phân tích ban đầu nhận định biến chủng này có thể lây lan nhanh hơn so với các biến chủng trước đó.

Dữ liệu của UKHSA cho thấy tốc độ phát triển của XE là khoảng 9,8%, cao hơn so với BA.2, trong khi Tổ chức Y tế Thế giới (WHO) cho rằng tốc độ này là 10%. Các nhà quản lý y tế Anh cho biết đang tiếp tục theo dõi tình hình. "Loại tái tổ hợp đặc biệt này, XE, đã cho thấy tốc độ tăng trưởng bất định và chúng tôi chưa xác định được nó có lợi thế tăng trưởng thực sự hay không. Đến nay vẫn chưa có đủ bằng chứng để đưa ra kết luận về khả năng lây truyền, mức độ nghiêm trọng hoặc hiệu quả của vaccine đối với biến chủng này", giáo sư Susan Hopkins, cố vấn y tế chính của UKHSA, cho biết.

Bệnh nhân nhiễm XE đầu tiên được xác nhận ở Anh được lấy mẫu vào ngày 19/1 năm nay. Điều này có nghĩa là biến chủng này đã lây truyền trong cộng đồng được vài tháng. XE cũng đã được phát hiện ở Thái Lan.

Việc này diễn ra trong bối cảnh Anh đang chứng kiến làn sóng lây nhiễm mới và số ca nhập viện tăng. Tuy nhiên, XE hiện chỉ chiếm chưa tới 1% tổng số ca nhiễm Covid được giải trình tự bộ gen ở Anh.

Theo Cơ quan Thống kê Quốc gia Anh (ONS), trong tuần tính tới ngày 26/3, ước tính có khoảng 4,9 triệu người ở Anh đang nhiễm Covid-19, chiếm tỷ lệ 1:13 trong dân số nước này. Đây là con số kỷ lục kể từ khi khảo sát được bắt đầu vào tháng 4/2020. Trong khi đó, số ca nhập viện vì Covid cũng tăng hơn 7% trong tuần trước lên 16.500 người.

Tại Wales, số người nhiễm trong tuần tính tới ngày 26/3 là 212.000 ca, tương đương tỷ lệ 1:14 dân số. Con số này tại Bắc Ireland là 123.000 ca và tỷ lệ 1:15. Tại Scotland, số ca nhiễm trong tuần tính tới 26/3 là 415.200 ca, tương đương tỷ lệ 1:12 trong dân số.



Lấy mẫu xét nghiệm Covid tại Anh - Ảnh: Getty Images

Kể từ khi dịch bùng phát, Vương Quốc Anh ghi nhận hơn 21,5 triệu ca nhiễm Covi-19 và hơn 169.000 ca tử vong. Nhóm người cao tuổi được chứng minh là đặc biệt nhạy cảm với làn sóng dịch mới nhất, khi mà khả năng miễn dịch của họ trước virus suy yếu dần và các biện pháp hạn chế phòng dịch được nới lỏng.

Theo nghiên cứu React mới nhất của Đại học Hoàng gia Anh, ước tính 8,31% người ở độ tuổi trên 55 dương tính với Covid tính tới cuối tháng 3 – gấp gần 2 lần so với tỷ lệ mắc bình quân ghi nhận được kể từ khi khảo sát được bắt đầu vào tháng 5/2020. Trong khi đó, tỷ lệ nhiễm ở trẻ em và người trưởng thành trẻ tuổi không biến động nhiều.

Đây là kết quả của vòng nghiên cứu thứ 19 và cũng là vòng cuối cùng tại Anh khi mà các biện pháp hạn chế và hệ thống giám sát Covid được nới lỏng tại Anh và nhiều quốc gia khác.

Chính phủ Anh cuối tuần trước thông báo kế hoạch ngừng 2 cuộc khảo sát về Covid và giảm quy mô xuống còn 1/3. Trong khi đó, Israel và Đan Mạch, hai quốc gia hàng đầu trong về nghiên cứu và tiêm vaccine những ngày đầu của đại dịch, cũng đã giảm đáng kể việc xét nghiệm Covid.

Việc giảm quy mô thu thập dữ liệu về Covid được cho là có thể gây khó khăn cho công tác dự báo về các đợt bùng dịch mới cũng như việc nghiên cứu những biến chủng mới.

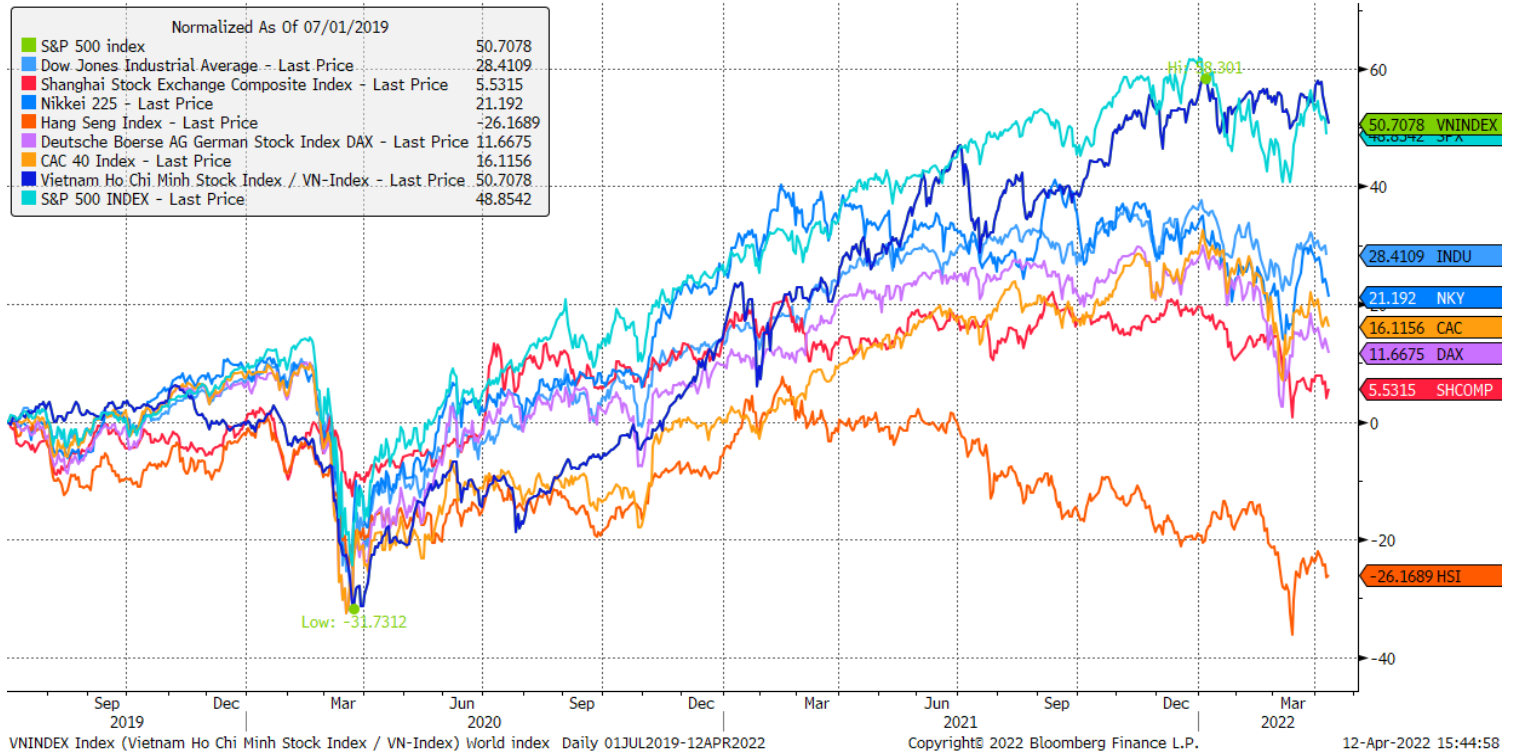
Điều này diễn ra trong bối cảnh Trung Quốc thông báo đã ghi nhận một biến chủng phụ mới của Omicron có tên B.A.1.1. Quốc gia đông dân nhất thế giới đang chứng kiến làn sóng bùng dịch mới khiến nhiều thành phố lớn như Thượng Hải, Thẩm Quyển bị phong tỏa.

B.A.1.1 không khớp với các biến chủng virus khác từng được giải trình tự tại Trung Quốc hay các biến chủng đã được báo cáo lên cơ sở dữ liệu biến chủng toàn cầu. B.A.1.1 được phát hiện ở một bệnh nhân có triệu chứng nhẹ tại thành phố Tô Châu, phía Tây Thượng Hải.

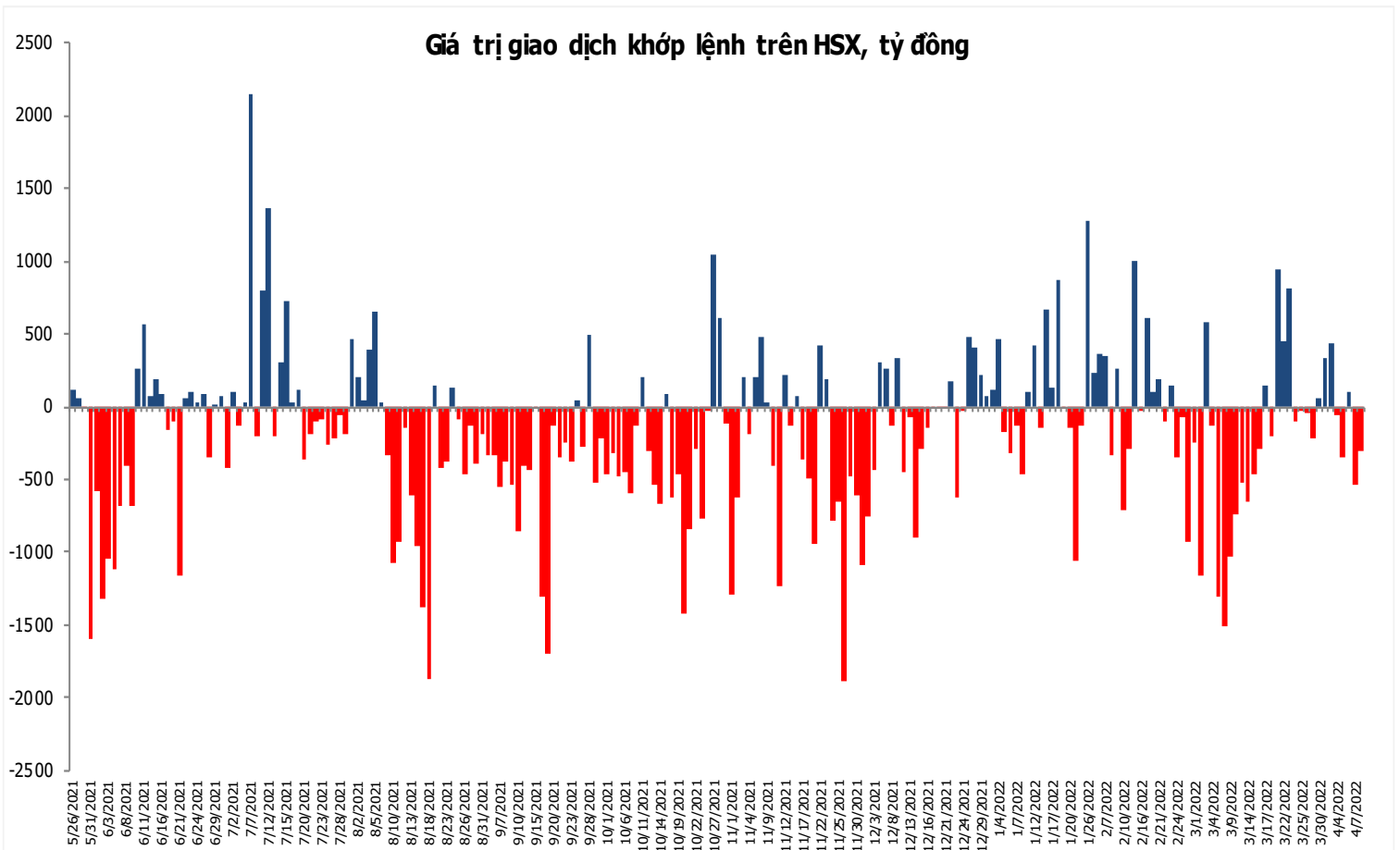
Nguồn: Bloomberg.

Đồ thị so sánh VNINDEX và các thị trường quốc tế

Stock Market Index - Major World Indices



Đồ thị giá trị mua/bán ròng khớp lệnh của NĐTNN trên sàn HSX



Nguồn: Bloomberg, Finpro

Liên hệ Phòng nghiên cứu khách hàng cá nhân:

Trần Hoàng Sơn	Trưởng bộ phận/Kiểm soát	son.tranhoang@mbs.com.vn
Ngô Quốc Hưng	Chuyên Viên Nghiên cứu cao cấp	hung.ngoquoc@mbs.com.vn
Phạm Văn Quỳnh	Chuyên viên Nghiên cứu	quynh.phamvan@mbs.com.vn
Nguyễn Quỳnh Hoa	Chuyên viên Nghiên cứu	hoa.nguyenquynh@mbs.com.vn
Nguyễn Hòa Hợp	Chuyên viên Nghiên cứu	hop.nguyenhoa@mbs.com.vn
Đặng Duy Việt	Chuyên viên Nghiên cứu	viet.dangduy@mbs.com.vn

Hệ Thống Khuyến Nghị: Hệ thống khuyến nghị của MBS được xây dựng dựa trên mức chênh lệch của giá mục tiêu 12 tháng và giá cổ phiếu trên thị trường tại thời điểm đánh giá

Xếp hạng	Khi (giá mục tiêu – giá hiện tại)/giá hiện tại
MUA	>=20%
KHẢ QUAN	Từ 10% đến 20%
PHÙ HỢP THỊ TRƯỜNG	Từ -10% đến +10%
KÉM KHẢ QUAN	Từ -10% đến - 20%
BÁN	<= -20%

CÔNG TY CỔ PHẦN CHỨNG KHOÁN MB (MBS)

Được thành lập từ tháng 5 năm 2000 bởi Ngân hàng TMCP Quân đội (MB), Công ty CP Chứng khoán MB (MBS) là một trong 5 công ty chứng khoán đầu tiên tại Việt Nam, Sau nhiều năm không ngừng phát triển, MBS đã trở thành một trong những công ty chứng khoán hàng đầu Việt Nam cung cấp các dịch vụ bao gồm: môi giới, nghiên cứu và tư vấn đầu tư, nghiệp vụ ngân hàng đầu tư, và các nghiệp vụ thị trường vốn.

Mạng lưới chi nhánh và các phòng giao dịch của MBS đã được mở rộng và hoạt động có hiệu quả tại nhiều thành phố trọng điểm như Hà Nội, TP, HCM, Hải Phòng và các vùng chiến lược khác. Khách hàng của MBS bao gồm các nhà đầu tư cá nhân và tổ chức, các tổ chức tài chính và doanh nghiệp. Là thành viên Tập đoàn MB, MBS có nguồn lực lớn về con người, tài chính và công nghệ để có thể cung cấp cho Khách hàng các sản phẩm và dịch vụ phù hợp mà rất ít các công ty chứng khoán khác có thể cung cấp.

MBS tự hào được nhìn nhận là:

- Công ty môi giới hàng đầu, đứng đầu thị phần môi giới từ năm 2009.
- Công ty nghiên cứu có tiếng nói trên thị trường với đội ngũ chuyên gia phân tích có kinh nghiệm, cung cấp các sản phẩm nghiên cứu về kinh tế và thị trường chứng khoán;
- Nhà cung cấp đáng tin cậy các dịch vụ về nghiệp vụ ngân hàng đầu tư cho các công ty quy mô vừa.

Tuyên bố miễn trách nhiệm: Bản quyền năm 2014 thuộc về Công ty CP Chứng khoán MB (MBS). Những thông tin sử dụng trong báo cáo được thu thập từ những nguồn đáng tin cậy và MBS không chịu trách nhiệm về tính chính xác của chúng. Quan điểm thể hiện trong báo cáo này là của (các) tác giả và không nhất thiết liên hệ với quan điểm chính thức của MBS. Không một thông tin cũng như ý kiến nào được viết ra nhằm mục đích quảng cáo hay khuyến nghị mua/bán bất kỳ chứng khoán nào. Báo cáo này không được phép sao chép, tái bản bởi bất kỳ cá nhân hoặc tổ chức nào khi chưa được phép của MBS.

MBS HỘI SỞ

Tòa nhà MB, số 21 Cát Linh, Đống Đa, Hà Nội
ĐT: + 84 24 7304 5688 - Fax: + 84 24 3726 2601
Webiste: www.mbs.com.vn