

# HĐTL VN30 – ÁP LỰC BÁN THÁO, VN30 MẤT MỐC 1.000 ĐIỂM

MBS Research | BẢN TIN PHÁI SINH | 21/05/2018



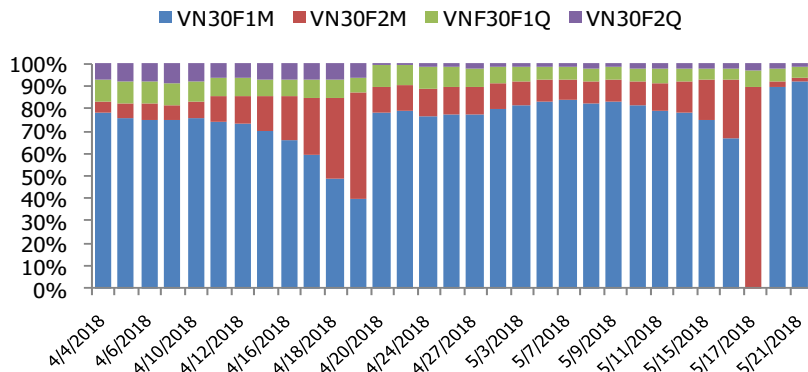
## BIỂU ĐỒ VN30 TRONG NGÀY



## THÔNG TIN MÃ HỢP ĐỒNG TƯƠNG LAI

MÃ	Ngày đáo hạn	Số ngày	Đóng cửa	+/- FV
<b>VN30F1806</b>	21/06/2018	31	992.5	<b>8.85</b>
<b>VN30F1807</b>	19/07/2018	59	1006.5	<b>-1.39</b>
<b>VN30F1809</b>	20/09/2018	122	1024.1	<b>-10.49</b>
<b>VN30F1812</b>	20/12/2018	213	1059	<b>-32.99</b>

## TỶ TRỌNG VỊ THỂ MỞ GIỮA CÁC KỲ HẠN



## DIỄN BIẾN THỊ TRƯỜNG

- Áp lực bán dồn dập trên thị trường với đỉnh điểm là trong phiên ATC đã khiến VN30-Index đánh mất mốc 1.000 điểm. Kết phiên, VN-Index giảm 25,56 điểm (+2,46%) xuống 1.014,98 điểm. HNX-Index giảm 1,33% xuống 119,66 điểm. Các cổ phiếu lớn như VIC, GAS, VNM, BID, MSN... bị ép rất dứt khoát và hầu hết đều đóng cửa ở mức đáy trong phiên. Tiêu cực nhất là VIC, BVH... đều giảm kịch sàn cho thấy tâm lý rất tiêu cực của bên bán trên thị trường. Thanh khoản tiếp tục suy giảm khá mạnh trong phiên hôm nay. Nếu tính theo giá trị khớp lệnh toàn thị trường đạt hơn 3.557 tỷ đồng giảm 13,7% so với phiên liền trước. Nếu thanh khoản duy trì ở mức rất thấp như hiện tại thì các kịch bản điều chỉnh mạnh hơn hoàn toàn cần phải cân nhắc trong các phiên tới. Giao dịch của khối ngoại tiếp tục tạo sức ép lên thị trường chung khi duy trì bán ròng hơn 400 tỷ đồng.
- Xu hướng điều chỉnh tiếp tục chiếm ưu thế trên thị trường trong phiên đầu tuần. Việc VN30-Index thất bại trong việc chinh phục ngưỡng 1.030 điểm đã kích hoạt hoạt động bán tháo trên diện rộng và kéo chỉ số thị trường lùi sâu xuống vùng đáy tháng 02/2018. Việc VN30-Index xuyên thủng ngưỡng 1000 điểm cùng sự mở rộng của basic VN230F1806 sẽ mang lại lợi thế cho bên bán trong phiên tới. Với sự kém khả quan của dòng tiền trên thị trường cơ sở thì hoạt động trading trong vùng 980-1.030 điểm của VN30-Index sẽ vẫn là kịch bản được chú ý nhất trong hiện tại.
- Về mặt kỹ thuật, áp lực bán tháo đẩy VN30-Index giảm mạnh về gần đáy cũ tháng 02/2018 (tương đương vùng 970-1.000 điểm). VN30-Index tiếp tục nằm hoàn toàn dưới đường middle của Bollinger Bands, các chỉ báo kỹ thuật như MACD, RSI, Stochastic đồng loạt hướng xuống nên rủi ro cũng tăng dần. Vùng hỗ trợ S1: 980 điểm và S2: 960 điểm, ngưỡng kháng cự R1: 1.020 điểm và R2: 1.030 điểm.

## CHIẾN LƯỢC ĐẦU TƯ

### Chiến lược giao dịch trong ngày

Các vị thế Short ưu tiên nắm giữ khi VN30 tiếp tục xu thế điều chỉnh, chốt lời trong vùng kỳ vọng 980-1.000 điểm. Các vị thế Long mở ra nếu VN-30 kiểm nghiệm thành công vùng hỗ trợ 960-980 điểm, chốt lời trong vùng kỳ vọng 1.020-1.030 điểm, Stoploss nếu VN30 thủng ngưỡng 960 điểm.

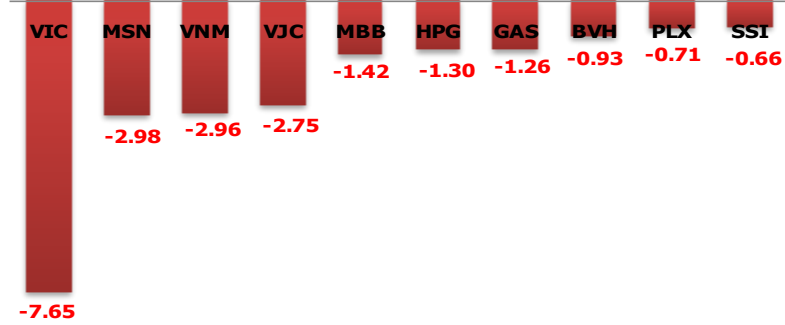
### Chiến lược giao dịch ngắn hạn

Vị thế Short tiếp tục nắm giữ khi VN30 tiếp tục trạng thái giảm điểm, xem xét cover vị thế Short và mở vị thế Long nếu VN30 kiểm nghiệm thành công ngưỡng hỗ trợ 960-980 điểm. Khuyến nghị nhà đầu tư cover vị thế ngay trong phiên.

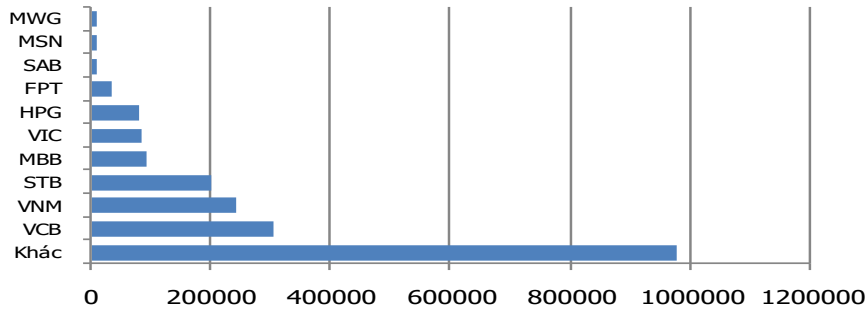
### Chiến lược giao dịch trung hạn

Chiến lược Long có thể được xem xét mở nếu chỉ số VN30 kiểm nghiệm thành công ngưỡng hỗ trợ 960+/-10 điểm và chờ cover tại vùng kỳ vọng 1.065 – 1.085 điểm.

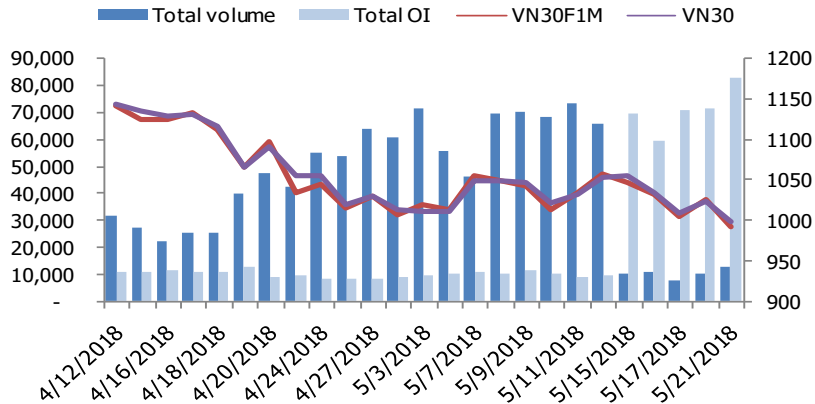
### MÃ GIẢM ẢNH HƯỞNG LỚN NHẤT TỚI VN30 INDEX



### TOP 10 CỔ PHIẾU VỐN HÓA TRONG VN30



### DIỄN BIẾN THANH KHOẢN HẾT L



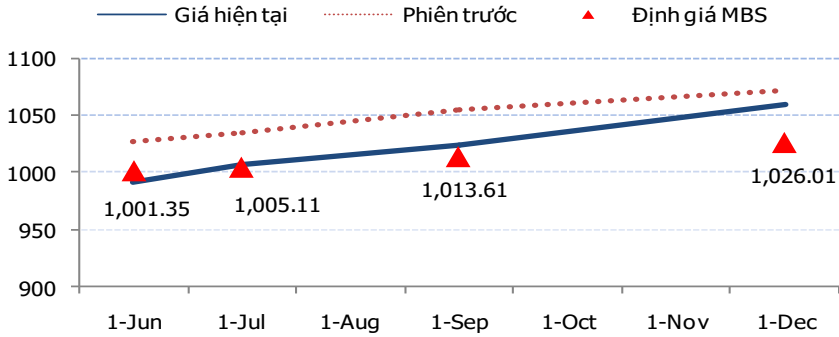
### NHẬN ĐỊNH CHỈ SỐ VN30

- Lực bán bất ngờ gia tăng mạnh trong phiên chiều khiến VN30 lao dốc đóng cửa ở mức thấp nhất ngày, mất mốc 1.000 điểm. Các Bluechips như VIC, BVH giảm sàn; GAS, PLX, MSN, VNM, VJC, cũng như các cổ phiếu tài chính, ngân hàng như BID, MBB, VCB, SSI, HCM...cũng giảm sâu trong phiên hôm nay. Ở chiều ngược lại, MWG, FPT, CTD là những cổ phiếu vốn hóa lớn tăng giá đáng chú ý.
- Chốt phiên, chỉ số VN30 giảm 25 điểm (-2,45%) xuống 997,21 điểm. Khối lượng giao dịch của nhóm VN30 đạt 40,48 triệu cổ phiếu tương ứng giá trị 1.958 tỷ đồng.
- Nhà đầu tư nước ngoài bán ròng 415,53 tỷ đồng trên HSX. Trong đó, họ mua các mã như VIC (-122,97 tỷ), VRE (-72,57 tỷ), VNM (-38,36 tỷ), VJC (-32,18 tỷ), DXG (-29,76 tỷ), DRC (-20,73 tỷ)....
- Ở chiều ngược lại, họ mua ròng các mã như HDB (+14,77 tỷ), APC (+12,35 tỷ), GAS (+8,21 tỷ), VCB (-6,76 tỷ),...

### ĐỒ THỊ KỸ THUẬT VN30



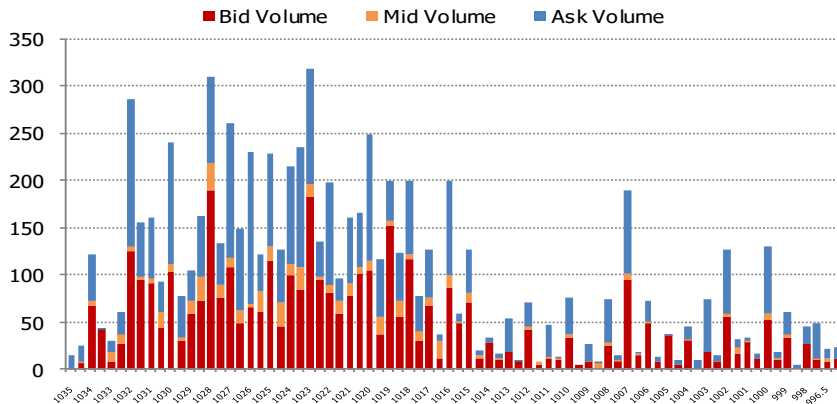
### ĐƯỜNG CONG GIÁ HỢTL CÁC KỲ HẠN



### DIỄN BIẾN CHỈ SỐ HỢTL CÁC KỲ HẠN

Hợp đồng	Chỉ số	%+ / - Chỉ số	KLGD	%+ / - KLGD	Vị thế mở cuối ngày	%+ / - OI
VN30F1806	992.5	-3.35	81,025	15.88	11497	28.43
VN30F1807	1006.5	-2.74	652	- 23.29	247	15.96
VN30F1809	1024.1	-2.93	174	- 15.53	597	2.05
VN30F1812	1059	-1.23	284	111.94	218	-7.63
<b>Tổng</b>			<b>82,135</b>	<b>15.50</b>	<b>12,559</b>	<b>25.77</b>

### DIỄN BIẾN THANH KHOẢN THEO TỪNG MỨC GIÁ VN30F1806



### NHẬN ĐỊNH DIỄN BIẾN GIAO DỊCH HỢTL

- Xu hướng điều chỉnh tiếp tục chiếm ưu thế trên thị trường trong phiên đầu tuần. Hợp đồng có kỳ hạn sớm nhất VN30F1806 đóng cửa với mức giá 992,5 giảm 3,55%, thấp hơn 4,71 điểm so với VN30. Hợp đồng VN30F1807 có mức giảm 2,74%, xuống 1.006,5 điểm, basis đạt -9,29 điểm. Hai hợp đồng VN30F1809 và VN30F1812 lần lượt giảm 2,93% và 1,23% xuống mức 1.024,1 và 1.059 điểm. Theo đó, basis của hai hợp đồng này lần lượt đạt -26,89 điểm và -61,79 điểm.
- Tổng thanh khoản trên thị trường ngày hôm nay tăng 15,50% so với phiên trước, với 82.135 hợp đồng được khớp lệnh. Trong đó KLGD hợp đồng tháng 6 đạt 81.025 hợp đồng, tăng mạnh 15,88%. KLGD hợp đồng tháng 7 và tháng 9 giảm lần lượt 23,29% và 15,53% xuống 652 và 174 hợp đồng. KLGD hai hợp đồng kỳ hạn tháng 12 đạt 284 hợp đồng, tăng hơn gấp đôi so với phiên trước.
- Giá lý thuyết (FV) MBS tính toán tham khảo cho phiên giao dịch tới cho hợp đồng VN30F1806 là 1.001,35 điểm (cao hơn 8,85 điểm so với giá thị trường). Tương tự, giá lý thuyết tham khảo cho hợp đồng VN30F1807 là 1.005,11 điểm (-1,39 điểm), VN30F1809 là 1.013,61 điểm (-10,49 điểm), VN30F1812 là 1.026,01 điểm (-32,99 điểm).

### ĐỒ THỊ KỸ THUẬT VN30F1M



### DIỄN BIẾN CHỈ SỐ CHỨNG KHOÁN THẾ GIỚI

Chỉ số	Điểm số	Tăng giảm (%)	P/E	YTD
VN-index	1,014.98	- 2.46	18.05	3.12
Dow Jones	25,013.29	1.21	18.64	- 0.02
S&P 500	2,733.01	0.74	20.83	1.47
Nikkei 225	23,002.37	0.31	17.58	1.04
Shanghai	3,213.84	0.64	15.64	- 2.82
DAX	13,077.72	0.28	14.55	1.24
Vàng	1,291.20	0.02	-	- 1.37
Dầu WTI	72.49	0.35	-	18.22

### LỊCH THÔNG TIN KINH TẾ VIỆT NAM VÀ THẾ GIỚI

	Kỳ trước	Dự báo	Thực tế
<b>Thứ Ba – 22/05/2018</b>			
[UK] Phiên điều trần báo cáo lạm phát Q.1/2018			
[UK] Vay ròng khu vực công T.4/2018			
<b>Thứ Tư – 23/05/2018</b>			
[US] Họp FOMC			
[UK] CPI T.4/2018			
[US] Dự trữ dầu thô tuần			
<b>Thứ Năm – 24/05/2018</b>			
[EU] Họp chính sách ECB			
[US] Đơn thất nghiệp tuần			

### NHẬN ĐỊNH THỊ TRƯỜNG CHỨNG KHOÁN THẾ GIỚI

- Phiên giao dịch thứ Hai đầu tuần, thị trường chứng khoán Mỹ diễn biến tương đối tích cực khi tất cả các chỉ số đều tăng điểm mạnh. Chỉ số công nghiệp Dow Jones tăng thêm gần 300 điểm sau khi bộ trưởng tài chính Mỹ Steven Mnuchin phát biểu vào hôm chủ nhật rằng Mỹ sẽ "tạm dừng cuộc chiến tranh thương mại" trong bối cảnh những cuộc đàm phán với Trung Quốc dần có tiến triển. Đồng bạc xanh lại mạnh lên đầu phiên so với hầu hết các đồng tiền ngang hàng khác, trước khi quay đầu giảm giá nhẹ. Lợi tức trái phiếu kho bạc 10 năm Mỹ thay đổi không đáng kể, chỉ dao động nhẹ quanh mức 3,06%.
- Tại châu Âu, đồng euro mạnh lên sau 5 ngày giảm giá liên tiếp. Hai đảng dân túy của Italy tiến gần tới việc lựa chọn được một thủ tướng mới khiến trái phiếu chính phủ nước này nổi dài đà giảm. Các mã cổ phiếu truyền thông và bán lẻ là động lực chính kéo chỉ số Stoxx Europe 600 tăng lên mức cao nhất từ tháng 1 tới nay, mặc dù một vài thị trường các nước châu Âu vẫn đóng cửa cho kỳ nghỉ lễ. Trong khi đó, tiền tệ các nước thị trường mới nổi tiếp tục chịu nhiều áp lực với đồng Lira của Thổ Nhĩ Kỳ giảm tới 2% trong phiên giao dịch vừa qua.
- Dầu WTI bắt ngờ tăng mạnh lên mức gần 72,5 USD/thùng. Trong khi đó vàng cũng giống như các loại tài sản an toàn khác đều giảm giá, hiện đang được giao dịch quanh 1.291 USD/ounce.

### NHẬN ĐỊNH CỔ PHIẾU BIẾN ĐỘNG MẠNH TRONG RỔ VN30

- VIC đóng cửa giảm sàn xuống 114.400 đồng/cp và là cổ phiếu tác động tiêu cực tới đà giảm điểm của chỉ số VN30. Về mặt kỹ thuật, sau khi kiểm nghiệm lại vùng đỉnh cũ, áp lực chốt lời gia tăng đẩy cổ phiếu giảm giá trở lại, cùng với đó là áp lực bán tháo trên toàn thị trường khiến cổ phiếu giảm sàn. Bên cạnh đó, khối ngoại đẩy mạnh bán ròng là nguyên nhân chính khiến cổ phiếu giảm mạnh trong những phiên gần đây. Về mặt kỹ thuật, sự đi xuống của Stochastic Oscillator, MACD, RSI cho tín hiệu bán nên khả năng rung lắc còn tiếp tục. Vùng hỗ trợ trong ngắn hạn là 100.000-110.000 đồng.



### DANH MỤC CỔ PHIẾU TRONG VN30

Cổ phiếu	Ngành	Tỷ trọng (%)	Giá	+/- %	H-L	GTGD	Điểm tác động	P/E	P/B
HPG	General Industrials	9.87	53,200	-1.30	2.63%	127.41	-1.30	9.56	2.35
VNM	Food Producers	9.65	166,000	-2.98	4.18%	174.96	-2.96	26.63	9.33
VIC	Real Estate Investment & Services	10.20	114,400	-6.99	7.52%	267.06	-7.65	48.95	8.52
VJC	Travel & Leisure	8.47	184,000	-3.16	5.35%	77.78	-2.75	16.20	7.84
MSN	Financial Services	7.60	89,000	-3.78	5.06%	45.43	-2.98	25.82	6.28
MBB	Banks	6.03	29,600	-2.31	3.38%	81.84	-1.42	12.87	1.82
MWG	Technology Hardware & Equipment	4.72	110,300	4.06	3.70%	131.50	1.83	14.02	4.90
FPT	Fixed Line Telecommunications	4.98	61,000	0.33	2.30%	91.49	0.16	10.69	2.71
SAB	Beverages	4.92	251,000	-0.55	3.07%	30.86	-0.27	34.73	11.11
STB	Banks	4.17	12,600	-1.18	2.78%	43.44	-0.50	16.62	0.96
VCB	Banks	4.09	55,700	-1.42	3.05%	103.67	-0.59	19.29	3.58
ROS	Construction & Materials	2.17	75,000	-1.70	7.69%	42.51	-0.38	54.33	7.46
NVL	Real Estate Investment & Services	3.17	52,000	-1.89	4.12%	143.99	-0.61	20.52	3.38
SSI	Financial Services	2.12	32,000	-3.03	4.69%	121.29	-0.66	12.30	1.79
PLX	Oil & Gas Producers	1.56	66,000	-4.35	4.70%	36.54	-0.71	22.60	3.58
GAS	Oil & Gas Producers	2.12	108,500	-5.65	8.29%	50.02	-1.26	21.07	4.72
CTG	Banks	2.19	28,800	-2.21	3.13%	84.74	-0.49	13.70	1.63
REE	Industrial Engineering	1.24	35,800	-1.10	1.68%	9.45	-0.14	7.77	1.40
SBT	Food Producers	1.18	17,350	-0.57	1.45%	43.89	-0.07	15.97	1.37
GMD	Industrial Transportation	0.88	27,200	-2.51	3.31%	12.52	-0.23	4.69	1.37
CII	Construction & Materials	1.06	30,300	0.66	1.67%	6.98	0.07	5.02	1.51
CTD	Construction & Materials	1.27	144,600	0.42	3.70%	17.78	0.05	7.14	1.48
HSG	Industrial Metals & Mining	0.56	13,100	-6.43	6.49%	63.40	-0.38	3.72	0.83
KDC	Food Producers	0.89	35,550	-0.97	2.57%	4.74	-0.09	21.55	1.15
BVH	Nonlife Insurance	1.25	90,300	-6.91	7.42%	24.35	-0.93	38.09	4.33
BID	Banks	1.10	31,500	-4.40	4.60%	77.23	-0.50	15.51	2.25
DHG	Pharmaceuticals & Biotechnology	0.97	103,500	0.49	1.45%	12.48	0.05	23.82	4.86
BMP	Construction & Materials	0.48	57,600	-0.69	3.15%	7.71	-0.03	10.15	1.93
DPM	Chemicals	0.60	18,900	-0.53	2.65%	8.17	-0.03	12.34	0.94
NT2	Electricity	0.50	28,200	-4.73	6.07%	14.73	-0.25	10.66	1.56

STT	THÔNG TIN CƠ BẢN HĐTL VN30	ĐẶC ĐIỂM SẢN PHẨM HĐTL VN30	
1	<b>Mã hợp đồng</b>	VN30F-yy-mm	
2	<b>Tài sản cơ sở</b>	Chỉ số cổ phiếu VN30	
3	<b>Hệ số nhân hợp đồng</b>	100.000 đồng	
4	<b>Quy mô 01 hợp đồng</b>	100.000 đồng * Điểm chỉ số VN30	
5	<b>Tháng đáo hạn</b>	- Tháng hiện tại - Tháng tiếp theo - Hai tháng cuối 2 quý gần nhất	
6	<b>Phương thức giao dịch</b>	- Giao dịch khớp lệnh - Giao dịch thỏa thuận	
7	<b>Thời gian giao dịch</b>	- ATO: 08h45 - 09h00 - ATC: 14h30 - 14h45	
	<b>GD khớp lệnh định kỳ</b>	- Sáng: 09h00 - 11h30 - Chiều: 13h00 - 14h30	
	<b>GD khớp lệnh liên tục</b>	- 08h45 - 14h45	
8	<b>GD thỏa thuận</b>		
8	<b>Các loại lệnh giao dịch</b>	LO, MOK, MAK, MTL, ATO, ATC.	
9	<b>Nguyên tắc khớp lệnh</b>	Ưu tiên giá và thời gian.	
10	<b>Khối lượng giao dịch tối thiểu/lệnh</b>	01 hợp đồng	
11	<b>Khối lượng giao dịch tối đa/lệnh</b>	500 hợp đồng	
12	<b>Đơn vị yết giá/ Bước giá</b>	0,1 điểm chỉ số = 0,1 * 100.000 = 10.000 đồng	
13	<b>Biên độ giao động</b>	+/- 7%	
14	<b>Ngày giao dịch cuối cùng</b>	Thứ 5 của tuần thứ 3 của tháng đáo hạn. Nếu rơi vào ngày nghỉ lễ thì sẽ được điều chỉnh lên ngày giao dịch liền trước.	
15	<b>Ngày thanh toán cuối cùng</b>	Ngày làm việc liền sau ngày giao dịch cuối cùng.	
16	<b>Phương thức thanh toán</b>	Thanh toán bằng tiền	
17	<b>Giá thanh toán hàng ngày</b>	Giá hợp đồng phái sinh do HNX xác định để tính toán giá trị lãi/lỗ phát sinh cuối ngày của từng hợp đồng.	
18	<b>Giá thanh toán cuối cùng</b>	Giá đóng cửa của chỉ số VN30 tại ngày giao dịch cuối cùng của HĐTL.	
19	<b>Giá tham chiếu</b>	Giá thanh toán cuối ngày của hợp đồng tương lai trong ngày giao dịch liền trước.	
20	<b>Mở tài khoản</b>	Nhà đầu tư cần có 2 tài khoản để tham gia giao dịch phái sinh: 1 tài khoản giao dịch tại các CTCK là thành viên giao dịch CKPS và 1 tài khoản ký quỹ tại các CTCK là thành viên bù trừ CKPS.	
21	<b>Giới hạn vị thế nắm giữ tối đa trên 1 TK</b>	<b>NĐT CK chuyên nghiệp</b>	20.000 hợp đồng
		<b>NĐT tổ chức</b>	10.000 hợp đồng
		<b>NĐT cá nhân</b>	5.000 hợp đồng
22	<b>Mức ký quỹ ban đầu</b>	Tài sản nhà đầu tư phải đặt cọc với công ty môi giới đối với mỗi hợp đồng trước khi giao dịch. VSD quy định tỷ lệ ký quỹ ban đầu là 10% quy mô hợp đồng nhưng để phòng ngừa rủi ro, các CTCK thường yêu cầu mức ký quỹ cao hơn.	
23	<b>Mức ký quỹ duy trì</b>	Tài sản ký quỹ tối thiểu trong tài khoản đối với mỗi vị thế mở mà nhà đầu tư đang nắm giữ, thường ít hơn so với mức ký quỹ ban đầu.	
24	<b>Ký quỹ bổ sung</b>	Nộp tài sản bổ sung để số dư tài khoản ký quỹ không thấp hơn mức ký quỹ duy trì hoặc chấp nhận đóng bớt vị thế trên tài khoản của nhà đầu tư để đảm bảo tiếp tục giao dịch.	
25	<b>Tỷ lệ sử dụng tài sản ký quỹ</b>	Tỷ lệ tài sản ký quỹ đã được dùng trong các giao dịch phái sinh của nhà đầu tư tính trên giá trị tài sản ký quỹ thực có.	
26	<b>Ngưỡng cảnh báo vi phạm tỷ lệ ký quỹ</b>	<b>Mức độ 1</b>	Tỷ lệ sử dụng tài sản ký quỹ đạt ngưỡng 80%
		<b>Mức độ 2</b>	Tỷ lệ sử dụng tài sản ký quỹ đạt ngưỡng 90%
		<b>Mức độ 3</b>	Tỷ lệ sử dụng tài sản ký quỹ đạt ngưỡng 100%
27	<b>Thoát khỏi hợp đồng đang tham gia</b>	Nhà đầu tư nắm giữ vị thế hợp đồng cho đến thời điểm đáo hạn hoặc thoát khỏi vị thế trước thời điểm đáo hạn bằng cách đặt một/nhiều lệnh tại vị thế đối nghịch với vị thế trước đó.	

## TUYÊN BỐ MIỄN TRÁCH NHIỆM

Bản quyền năm 2017 thuộc về Công ty CP Chứng khoán MB (MBS). Những thông tin sử dụng trong báo cáo được thu thập từ những nguồn đáng tin cậy và MBS không chịu trách nhiệm về tính chính xác của chúng. Quan điểm thể hiện trong báo cáo này là của (các) tác giả và không nhất thiết liên hệ với quan điểm chính thức của MBS. Không một thông tin cũng như ý kiến nào được viết ra nhằm mục đích quảng cáo hay khuyến nghị mua/bán bất kỳ chứng khoán nào. Báo cáo này không được phép sao chép, tái bản bởi bất kỳ cá nhân hoặc tổ chức nào khi chưa được phép của MBS.

## MBS HỘI SỞ

Tòa nhà MB, số 3 Liễu Giai, Ba Đình, Hà Nội

Tel: +84 24 3726 2600 - Fax: +84 24 3726 2601

Website: [www.mbs.com.vn](http://www.mbs.com.vn)

Hotline: **1900 9088**

## MBS RESEARCH | BỘ PHẬN CHIẾN LƯỢC THỊ TRƯỜNG

Trần Hoàng Sơn	Trưởng bộ phận/Kiểm soát	<a href="mailto:son.tranhoang@mbs.com.vn">son.tranhoang@mbs.com.vn</a>
Phạm Văn Quỳnh	Chuyên viên Nghiên cứu	<a href="mailto:quynh.phamvan@mbs.com.vn">quynh.phamvan@mbs.com.vn</a>
Nguyễn Hòa Hợp	Chuyên viên Nghiên cứu	<a href="mailto:hop.nguyenhoa@mbs.com.vn">hop.nguyenhoa@mbs.com.vn</a>
Nguyễn Thị Hải Hà	Chuyên viên Nghiên cứu	<a href="mailto:ha.nguyenthilai@mbs.com.vn">ha.nguyenthilai@mbs.com.vn</a>