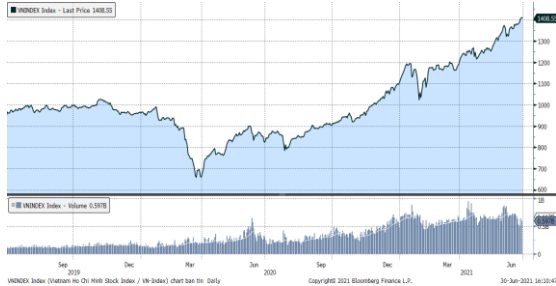


MARKET STRATEGY DAILY: Điều chỉnh kỹ thuật!

Báo cáo chi tiết 30/06/2021

Diễn biến chỉ số VN-Index



THỊ TRƯỜNG CƠ SỞ

	VNIndex	HNXIndex	Upcom
Đóng cửa	1408.55	323.32	90.25
Thay đổi	-1.49	-0.47	-0.05
%Chg	-0.11	-0.15	-0.06
YTD	27.60	59.18	21.22
KLGD (tr.cp)	595.29	103.10	60.29
%Chg	-8.75	-28.84	-38.12
GTGD (tỷ đ)	21,055.87	2,404.14	1,171.16
<i>Số mã tăng</i>	139	86	139
<i>Số mã giảm</i>	233	125	126
<i>Không đổi</i>	62	74	92
Vốn hóa (ngh. tỷ đ)	5285.45	389.76	1149.51
PE	19.18	20.02	45.12
PB	2.83	2.05	2.99
NĐTNN Mua (tỷ đ)	3,176.43	13.74	22.51
NĐTNN Bán (tỷ đ)	1,421.29	17.75	16.64
Ròng	1,755.14	-4.01	5.87

THỊ TRƯỜNG HĐTL

	Đóng cửa	Thay đổi	%Chg
VN30-Index	1529	-0.97	-0.06
VN30F2107	1529.20	-4.70	-0.31
VN30F2108	1523.00	-1.10	-0.07
VN30F2109	1520.20	0.00	0.00
VN30F2112	1522.00	-0.50	-0.03

Diễn biến thị trường:

- Thị trường trong nước phiên hôm nay được kỳ vọng sẽ thuận lợi để lập đỉnh cao mới khi các thị trường trên thế giới ủng hộ. Tuy vậy, áp lực chốt lời đã xuất hiện vào phiên chiều, lực bán tập trung vào nhóm Bluechips khiến thị trường có phiên giảm điểm bất chấp lực mua ròng mạnh từ khối ngoại. Đóng cửa, chỉ số VN-Index giảm 1,49 điểm xuống 1.408,55 điểm, trong đó chỉ số VN30 giảm 0,97 điểm còn 1.529 điểm. Độ rộng thị trường nghiêng về bên bán, toàn thị trường có 139 mã tăng/233 mã giảm, ở rổ VN30 có 11 mã tăng, 15 mã giảm và 5 mã giữ tham chiếu.
- Thanh khoản thị trường hạ nhiệt với giá trị khớp lệnh đạt hơn 17.735 tỷ đồng. Giao dịch khối ngoại diễn ra tích cực khi họ tiếp tục mua ròng mạnh trên cả 3 sàn với tổng giá trị hơn 1.755 tỷ đồng.
- Thị trường đang ở vùng cản mạnh nơi có mặt của đường cản trên kéo dài từ năm 2020, do vậy áp lực chốt lời sau 4 phiên tăng liên tiếp là kịch bản thường gặp. Điểm tích cực là thanh khoản phiên này đã giảm so với 2 phiên đầu tuần cho thấy áp lực bán ở vùng cản đã có dấu hiệu giảm trong khi đó khối ngoại tiếp tục mua ròng mạnh. Với phiên giảm nhẹ hôm nay không làm xu hướng tăng của thị trường thay đổi, thị trường có thể đi vào vùng phân hóa nhằm tránh áp lực bán đối với nhóm cổ phiếu bluechips cũng như cổ phiếu trong nhóm VN30. Do vậy, nhà đầu tư nên hạn chế mua đuổi cổ phiếu trong khi có thể tận dụng hồi trong phiên để cơ cấu danh mục.

Cập nhật thông tin doanh nghiệp:

- NKG:** Chúng tôi khuyến nghị **NẮM GIỮ** đối với cổ phiếu NKG với giá mục tiêu VND 40.500 trong bối cảnh tiêu thụ thép trong nước và thế giới vẫn duy trì khả quan trong 2H2021. Giá thép sau khi giảm mạnh từ giữa tháng 5 đã dần hồi phục và kỳ vọng tăng trưởng với tốc độ chậm lại trong nửa cuối năm.

Tin tức thế giới:

- Sản lượng công nghiệp của Nhật Bản và Hàn Quốc đều sụt giảm trong tháng 5 so với tháng liền trước, đẩy lên những quan ngại về động lực tăng trưởng của các nền kinh tế này. Trong khi đó, tăng trưởng hoạt động nhà máy trong tháng 6 tại Trung Quốc đã giảm xuống mức thấp nhất 4 tháng giữa bối cảnh chi phí nguyên vật liệu thô tăng cao, thiếu hụt chất bán dẫn, và gián đoạn chuỗi cung ứng trên khắp châu Á.

Nhận định thị trường HĐTL:

- Không duy trì được sắc xanh trong phiên giao dịch, thị trường đóng cửa trong sắc đỏ nhẹ khiến các HĐTL cũng điều chỉnh nhẹ. Cụ thể, VN30F2107 giảm 0,31% xuống 1.529,2 điểm, hiện chỉ còn cao hơn 0,2 điểm so với chỉ số cơ sở. Trong khi đó, tổng thanh khoản thị trường phiên này tương đương so với phiên liền trước, với 166.527 hợp đồng được khớp lệnh trong phiên.

NHÓM NGÀNH

	%Chg	YTD
Tiền ích	0.10	-1.59
Tài chính	-0.40	65.94
Công nghiệp	-0.07	13.24
Hàng TD thiết yếu	0.17	-4.21
Nguyên vật liệu	-0.46	61.57
Hàng TD không thiết yếu	2.15	27.67
Năng lượng	-1.52	16.30
Y tế	-0.56	19.24
Công nghệ thông tin	-0.40	67.54
Bất động sản	-0.08	34.70

Top CP tác động tăng lên VNIndex

Mã	Đóng cửa	%Chg	Đóng góp vào Index
DGW	129.60	5.02	4.14
VPB	67.70	1.20	0.81
MWG	152.00	3.40	0.65
BID	47.25	0.75	0.35
HCM	51.10	1.39	0.31

Top CP tác động giảm lên VNIndex

Mã	Đóng cửa	%Chg	Đóng góp vào Index
IJC	33.20	-5.01	-1.11
SAV	26.20	-2.60	-0.64
PLX	54.80	-2.49	-0.49
ACB	35.70	-2.06	-0.44
VNM	90.40	-0.66	-0.34

Top NĐTNN mua ròng

Mã	Đóng cửa	%Chg	GT ròng (tỷ VNĐ)
NVL	121.00	0.00	1507.01
VHM	118.00	-0.51	216.31
VCB	116.40	2.11	133.12
FUEVFVND	25.70	-0.16	86.20
BID	47.25	0.75	58.53

Top NĐTNN bán ròng

Mã	Đóng cửa	%Chg	GT ròng (tỷ VNĐ)
VPB	67.70	1.20	-273.90
MBB	43.35	-0.23	-57.30
VRE	31.75	0.16	-29.14
MSB	30.20	-0.33	-28.56
CTG	52.70	-2.23	-25.05

NHẬN ĐỊNH THỊ TRƯỜNG: Điều chỉnh kỹ thuật!

Thị trường chứng khoán châu Á chủ yếu tăng vào hôm nay, Trung Quốc công bố PMI tháng 6. Chỉ số nhà quản trị mua hàng (PMI) sản xuất chính thức của Trung Quốc trong tháng 6 là 50,9 điểm, thấp hơn mức 51 điểm của tháng 5. Nguyên nhân phần nào là ảnh hưởng của Covid-19 đến tỉnh Quảng Đông, dẫn đến gián đoạn hoạt động cảng.

Tăng mạnh nhất khu vực là tại thị trường Trung Quốc, chỉ số Shanghai Composite và chỉ số Shenzhen Component tăng lần lượt 0,50% và 1,08%. Thị trường Hàn Quốc với chỉ số Kospi tăng 0,30%. Chỉ số ASX 200 của Australia với mức tăng 0,16%. Chỉ số NZX 50 của New Zealand với mức tăng 0,12%. Ở chiều ngược lại, thị trường Nhật Bản với chỉ số Nikkei 225 giảm 0,07%. Chỉ số Hang Seng của Hong Kong với mức giảm 0,53%.

Phổ Wall tăng điểm vào thứ Ba với dẫn đầu bởi các cổ phiếu ngân hàng trong khi đó báo cáo niềm tin của người tiêu Mỹ đã tăng trong tháng 6 lên mức cao nhất kể từ khi đại dịch COVID-19 bắt đầu hơn một năm trước, củng cố kỳ vọng tăng trưởng kinh tế mạnh mẽ trong quý hai.

Thị trường trong nước phiên hôm nay được kỳ vọng sẽ thuận lợi để lập đỉnh cao mới khi các thị trường trên thế giới ủng hộ. Tuy vậy, áp lực chốt lời đã xuất hiện vào phiên chiều, lực bán tập trung vào nhóm Bluechips khiến thị trường có phiên giảm điểm bất chấp lực mua ròng mạnh từ khối ngoại.

Dừng lúc đóng cửa, chỉ số VN-Index giảm 1,49 điểm (-0,11%) xuống 1.408,55 điểm, trong đó chỉ số VN30 giảm 0,97 điểm (-0,06%) còn 1.529 điểm. Độ rộng thị trường nghiêng về bên bán, toàn thị trường có 139 mã tăng/233 mã giảm, ở rổ VN30 có 11 mã tăng, 15 mã giảm và 5 mã giữ tham chiếu. Bên cạnh đó nhóm midcap và smallcap với mức giảm lần lượt 0,47% và 0,34%.

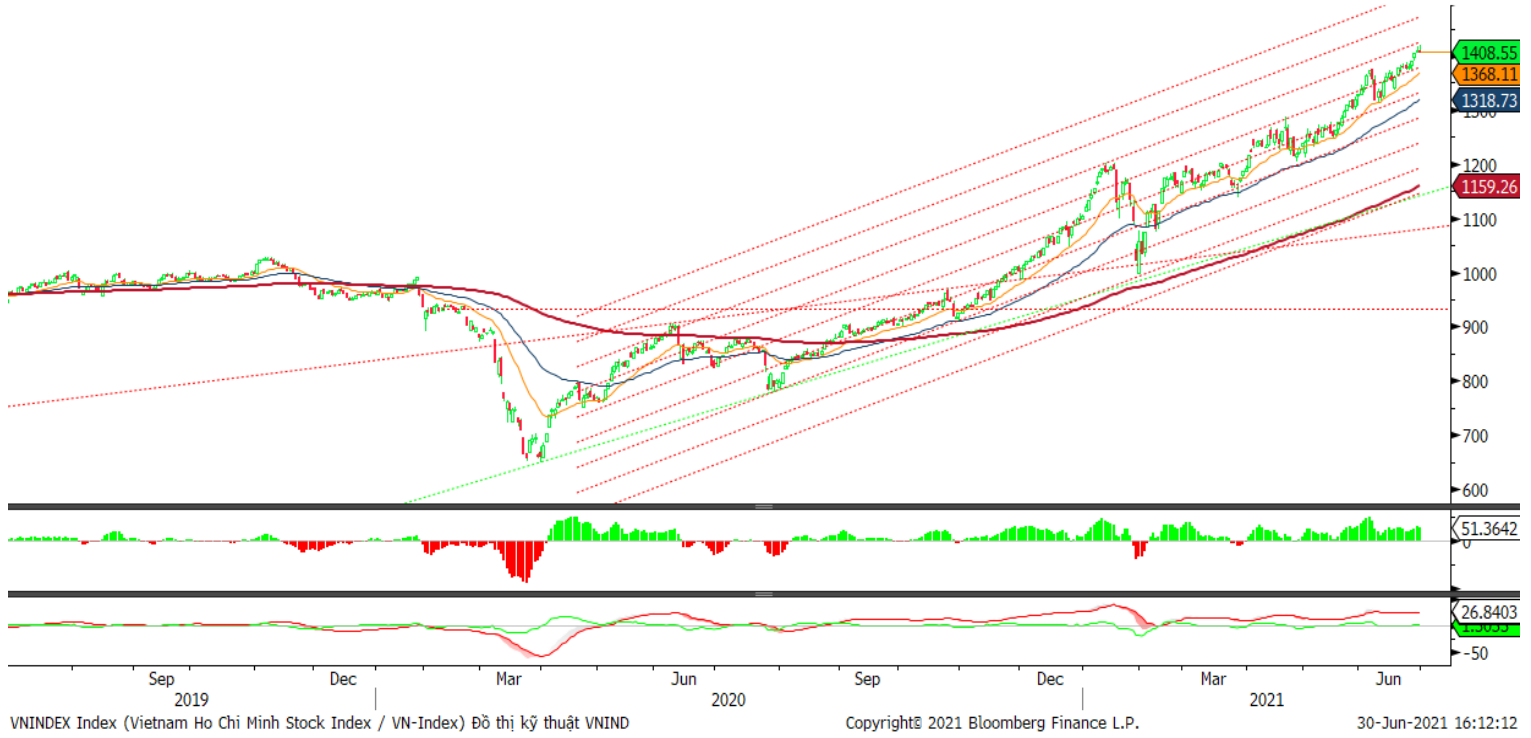
Các cổ phiếu lớn gây áp lực lên thị trường phiên này là: CTG (-2,23%), TCB (-1,50%), GVR (-1,96%), ACB (-2,06%), VHM (-0,51%),... đã lẫn át nỗ lực tăng giá ở các cổ phiếu khác như: VCB (+2,11%), MSN (+2,67%), VIC (+0,85%), MWG (+3,40%), VPB (+1,20%),...

Thanh khoản thị trường hạ nhiệt với giá trị khớp lệnh đạt hơn 17.735 tỷ đồng, thị trường giảm nhưng thanh khoản cũng giảm là tín hiệu tích cực.

Giao dịch khối ngoại diễn ra tích cực khi họ tiếp tục mua ròng mạnh trên cả 3 sàn với tổng giá trị hơn 1.755 tỷ đồng. Lực mua tập trung vào các cổ phiếu NVL (1.507 tỷ đồng), VHM (216 tỷ đồng), VCB (133 tỷ đồng),...

Tóm lại, thị trường đang ở vùng cản mạnh nơi có mặt của đường cản trên kéo dài từ năm 2020, do vậy áp lực chốt lời sau 4 phiên tăng liên tiếp là kịch bản thường gặp. Điểm tích cực là thanh khoản phiên này đã giảm so với 2 phiên đầu tuần cho thấy áp lực bán ở vùng cản đã có dấu hiệu giảm trong khi đó khối ngoại tiếp tục mua ròng mạnh. Với phiên giảm nhẹ hôm nay không làm xu hướng tăng của thị trường thay đổi, thị trường có thể đi vào vùng phân hóa nhằm tránh áp lực bán đối với nhóm cổ phiếu bluechips cũng như cổ phiếu trong nhóm VN30. Do vậy, nhà đầu tư nên hạn chế mua đuổi cổ phiếu trong khi có thể tận dụng hồi trong phiên để cơ cấu danh mục.

Đồ thị kỹ thuật VNINDEX



Cập nhật thông tin doanh nghiệp - NKG

Tỷ VND	2019A	2020A	2021F	2022F
Doanh thu	12.177	11.560	20.617	17.679
EBIT	63	509	1.786	1.473
Lãi ròng	47	295	1.415	1.207
EPS (VND)	260	1.622	7.772	6.633
P/E (x)	127,7x	20,5x	4,6x	5,3x
BVPS (VND)	16.576	17.478	24.397	31.188
P/B (x)	2,0x	1,9x	1,5x	1,1x
ROE (%)	2%	9%	32%	21%
Nợ/VCSH (%)	102%	94%	81%	56%

Chúng tôi khuyến nghị **NĂM GIỮ** đối với cổ phiếu NKG với **giá mục tiêu VND 40.500** dựa trên phương pháp chiết khấu dòng tiền, trong bối cảnh tiêu thụ thép trong nước và thế giới vẫn duy trì khả quan trong 2H2021. Giá thép sau khi giảm mạnh từ giữa tháng 5 đã dần hồi phục và kỳ vọng tăng trưởng với tốc độ chậm lại trong nửa cuối năm.

Mức giá mục tiêu tương ứng P/E forward khoảng 4,6 lần (theo EPS 2021F ~ VND7.772).

Sản lượng tiêu thụ sản phẩm thép của NKG tăng mạnh trong 5T2021. DN ghi nhận tiêu thụ ~333.400 tấn tôn mạ, tăng ~48% n/n trong khi sản lượng tiêu thụ ống thép đạt 82.900 tấn. Chúng tôi cho rằng NKG sẽ duy trì tiêu thụ ổn định đối với các sản phẩm mình trong Q3 do DN đã nhận đủ đơn đặt hàng từ thị trường nước ngoài.

Tỷ suất lợi nhuận tăng trưởng mạnh mẽ. Tỷ suất lợi nhuận tăng mạnh với biên LN gộp tăng khá từ 8,6% trong Q1 2020 lên 12,6% trong Q1 2021 nhờ giá bán tăng. Chúng tôi cho rằng biên LN gộp của NKG sẽ duy trì ở mức cao trong năm 2021 với 11,3% nhờ giá bán bình quân cả năm ước tăng 30% n/n.

Kỳ vọng sức khỏe tài chính tiếp tục được cải thiện trong 2H2021. Việc lên kế hoạch bán 10 triệu cổ phiếu quỹ trong khoảng thời gian 22/6/2021 – 21/7/2021 giúp sức khỏe tài chính của NKG được cải thiện đáng kể, nguồn vốn được tái cơ trong khi vốn lưu động đầu tư cho hoạt động sản xuất kinh doanh được bổ sung.

Giá thép thế giới tăng trở lại sau giai đoạn điều chỉnh cuối tháng 5/2021 nhưng xu hướng tăng sẽ chậm lại trong 2H2021. Tuy nhiên trong dài hạn giá thép toàn cầu sẽ giảm từ mức hiện tại do (i) nhu cầu bước vào giai đoạn bình ổn sau khi hồi phục mạnh trong năm 2021, và (ii) chủ nghĩa bảo hộ thị trường thép gia tăng trên toàn cầu thúc đẩy sản xuất thép ở những nước bị ảnh hưởng (theo Fitch Solutions).

Chỉ số tham chiếu

	Đóng cửa	%Chg	YTD
VN30 Index	1529	-0.06	42.79
VNX50 Index	2509.37	-0.13	42.10
VN Diamond	2252.3	-0.46	68.53
VN Fin Lead	1796.49	0.14	50.26
VN100 Index	1426.57	-0.12	38.46

Xu hướng dòng vốn ETFs

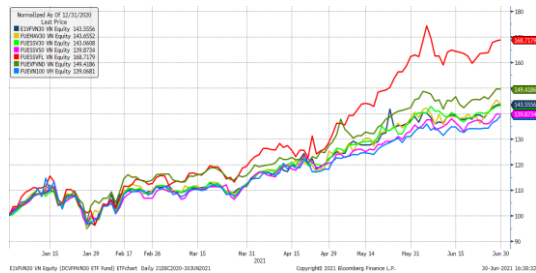
Áp lực điều chỉnh vào cuối phiên khiến đa số các chỉ số tham chiếu trên thị trường đóng cửa trong sắc đỏ nhẹ. Cụ thể, VN30 Index giảm 0,06%, VN50 Index giảm 0,13%, VN Diamond giảm 0,46%, trong khi riêng và VN FinLead tăng 0,14%.

Dù vậy, 4/7 các chứng chỉ quỹ ETFs vẫn đóng cửa trong sắc xanh cuối phiên giao dịch ngày hôm nay. Cụ thể, E1VFN30 và FUESSV30 tham chiếu chỉ số VN30-index lần lượt tăng 0,16% và 0,21%. FUESSVFL tham chiếu VN FinLead index tăng 0,13%. Trong khi đó, FUEVFVND tham chiếu VN FinLead giảm nhẹ 0,16%

Tổng khối lượng giao dịch ETFs trên thị trường phiên nay tiếp tục tăng 19% so với phiên liền trước, đạt gần 3 triệu chứng chỉ quỹ được khớp lệnh trong phiên, với tổng giá trị khoảng 76 tỷ đồng. Trong đó, thanh khoản tập trung chủ yếu vào FUEVFVND (49,43 tỷ đồng) và E1VFN30 (22,11 tỷ đồng).

Đáng chú ý, nhà đầu tư nước ngoài đã đẩy mạnh mua ròng hơn 104 tỷ đồng qua kênh ETFs nội trong phiên giao dịch hôm nay. Lực mua tập trung chủ yếu vào FUEVFVND (+86,2 tỷ đồng) và FUESSVFL (+21,6 tỷ đồng). Ở chiều ngược lại, nhà đầu tư nước ngoài bán ròng nhẹ 3,31 tỷ đồng chứng chỉ quỹ E1VFN30...

Diễn biến các Quỹ ETF nội địa YTD



ETFs nội địa

	Đóng cửa	%Chg	KLGD
E1VFN30	25.84	0.16	856,900
FUEMAV30	18	-1.10	21,500
FUESSV30	19.07	0.21	18,900
FUESSV50	22.1	0.00	5,100
FUESSVFL	23.03	0.13	126,400
FUEVFVND	25.7	-0.16	1,923,000
FUEVN100	19.4	1.31	40,800

Dòng vốn NĐTNN qua ETFs nội

+/- Dòng vốn (tỷ đồng)	1 ngày	YTD
E1VFN30	-3.31	697.10
FUEMAV30	-0.21	8.27
FUESSV30	-0.12	0.52
FUESSV50	0.05	2.73
FUESSVFL	21.60	712.20
FUEVFVND	86.20	4,155.10
FUEVN100	-0.20	-7.14

Dòng vốn NĐTNN qua ETFs ngoại

+/- Dòng vốn (tr. USD)	1 ngày	YTD
VanEck Vectors VN	0	23.79
Xtrackers FTSE VN	0	-9.84
Fubon FTSE VN	0	160.22
Premia MSCI VN	0	-1.26
Kim KINDEX VN VN30	0	-86.29
Kim K. VN VN30 Futures	0	-1.11
Asian Growth CUBS	0	1.77

Nguồn: Bloomberg

THỊ TRƯỜNG THẾ GIỚI

Chỉ số	Điểm số	%Chg	YTD
Dow Jones	34,292.3	0.03	12.04
S&P500	4,291.8	0.03	14.26
VIX	16.9	5.18	-25.93
DJ Futures	34,053.0	-0.34	11.66
S&P Futures	4,282.0	0.04	14.22
Nikkei 225	28,791.5	-0.07	4.91
KOSPI	3,296.7	0.30	14.73
Shanghai	3,591.2	0.50	3.40
Hang Seng	28,828.0	-0.57	5.86
ASX	7,313.0	0.16	11.02
FTSE 100	7,031.2	-0.80	8.83
DAX	15,534.3	-1.00	13.23
CAC40	6,500.5	-1.02	17.10

THỊ TRƯỜNG HÀNG HÓA

	Giá (USD)	%Chg	YTD
Vàng	1756.82	-0.25	-7.46
Dầu WTI	73.28	0.41	51.03
Dầu Brent	74.91	0.20	44.61

THỊ TRƯỜNG NGOẠI TỆ

	Giá	%Chg	YTD
BBDXY*	1139.87	0.10	1.75
USD/JPY	110.5	0.03	-6.56
USD/CNY	6.4589	0.08	1.06
EUR/USD	1.1892	-0.04	-2.65
GBP/USD	1.3833	-0.02	1.19

(*) Bloomberg Dollar Spot Index

Tin tức thế giới: Sản xuất của Trung Quốc tăng trưởng chậm lại trong tháng 6 giữa bối cảnh thiếu hụt nguồn cung.

Thiếu hụt nguồn cung đã giáng đòn mạnh mẽ nên các đầu tàu sản xuất của châu Á. Sản lượng công nghiệp của Nhật Bản và Hàn Quốc đều sụt giảm trong tháng 5 so với tháng liền trước, đẩy lên những quan ngại về động lực tăng trưởng của các nền kinh tế này.

Trong khi đó, tăng trưởng hoạt động nhà máy trong tháng 6 tại Trung Quốc đã giảm xuống mức thấp nhất 4 tháng giữa bối cảnh chi phí nguyên vật liệu thô tăng cao, thiếu hụt chất bán dẫn, và gián đoạn chuỗi cung ứng trên khắp châu Á.

Cụ thể, PMI sản xuất chính thức của Trung Quốc cũng giảm nhẹ từ 51 điểm trong tháng 5 xuống 50,9 điểm trong tháng 6. Dù vậy, kết quả này vẫn cao hơn so với mức dự báo 50,8 điểm của các chuyên gia phân tích.

"Điều này phần lớn là kết quả của Covid-19 khi những làn sóng lây nhiễm mới dẫn đến các lệnh hạn chế, phong tỏa tại một số nền kinh tế lân cận và ảnh hưởng đến sản lượng nhà máy cũng như số đơn đặt hàng xuất khẩu mới tại Trung Quốc." Iris Pang, kinh tế trưởng tại ING nhận định.

"Nhìn chung, tháng vừa qua không phải là một tháng tuyệt vời nhưng cũng không cho thấy dấu hiệu nào thực sự quan ngại. Trung Quốc vẫn duy trì tốc độ tăng trưởng dương, mặc dù tăng trưởng trong nửa cuối năm có thể thấp hơn nhiều so với đầu năm – chủ yếu là do thay đổi trong hiệu ứng cơ sở," Pang nhận xét.

Chỉ báo về sản lượng sản xuất tháng 6 của Trung Quốc đã giảm từ 52,7 tháng trước xuống 51,9 điểm – thấp nhất trong 4 tháng qua. Zhao Qinghe, chuyên gia thống kê tại NBS, cho rằng sản xuất sụt giảm có thể do một số yếu tố bị hạn chế như thiếu hụt chất bán dẫn, thiếu nguồn cung than, thiếu điện và bảo trì thiết bị.

Số đơn đặt hàng xuất khẩu mới cũng giảm tháng thứ 2 liên tiếp trong tháng 6 vừa qua, do sự lây lan của biến chủng virus mới trên toàn cầu buộc số quốc gia tái áp đặt các lệnh phong tỏa.

Tuy nhiên, số đơn đặt hàng mới đã tăng trưởng nhanh hơn trong tháng 6 do nhu cầu nội địa được cải thiện.

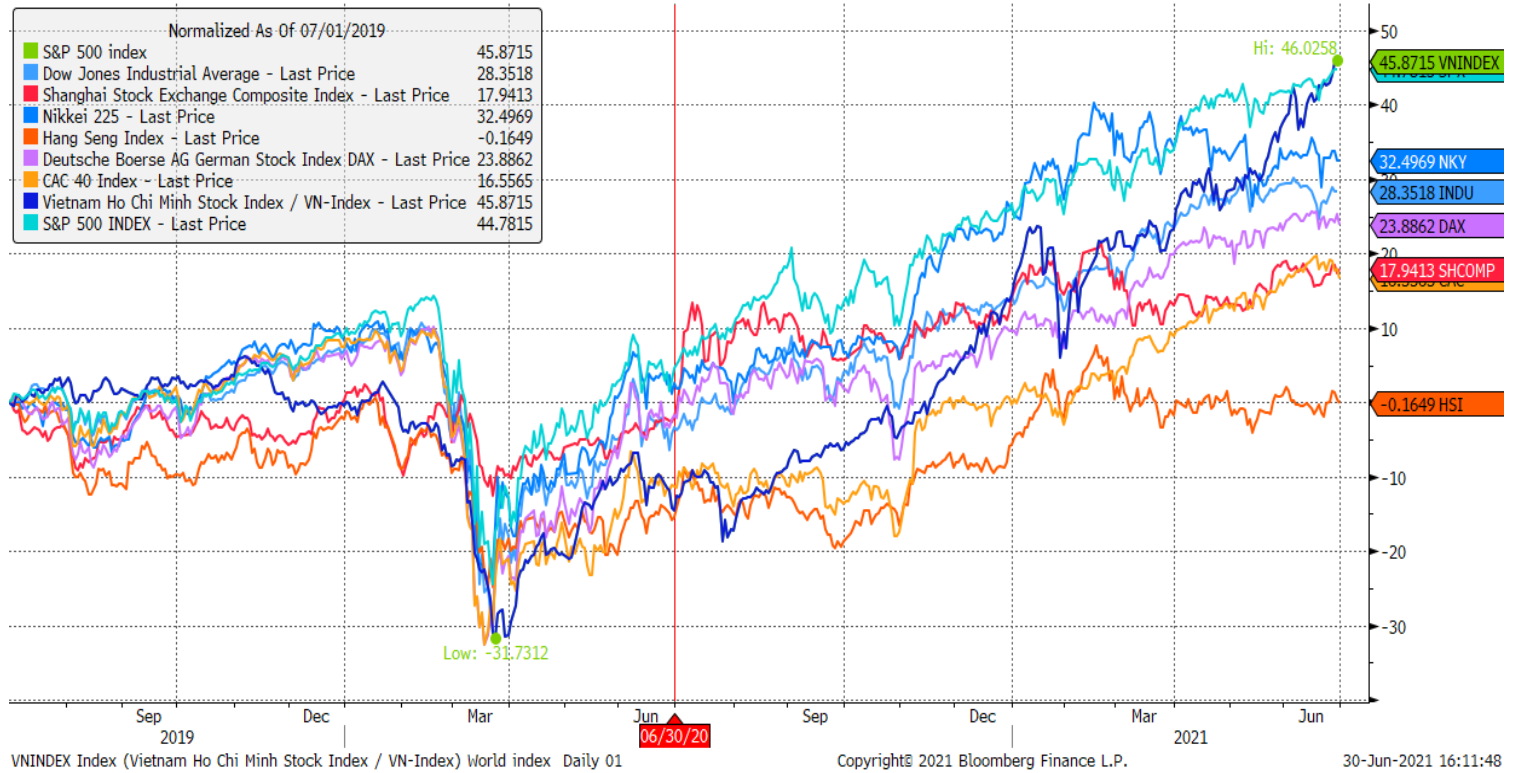
Nền kinh tế lớn thứ 2 thế giới đã phục hồi phần lớn sau những gián đoạn gây ra bởi đại dịch, với ngành dịch vụ và tiêu dùng đang dần bắt kịp với ngành sản xuất và xuất khẩu, mặc dù tăng trưởng GDP được dự báo chỉ ở mức vừa phải.

Chỉ số PMI phi sản xuất chính thức của Trung Quốc đã giảm xuống 53,5 điểm trong tháng 6 từ mức 55,2 điểm trong tháng 5. Chỉ số ngành xây dựng duy trì ổn định ở mức 60,1 điểm mặc dù các chuyên gia phân tích kỳ vọng ngành này sẽ đối mặt với nhiều trở ngại khi Bắc Kinh triển khai một số chính sách kìm hãm thị trường bất động sản.

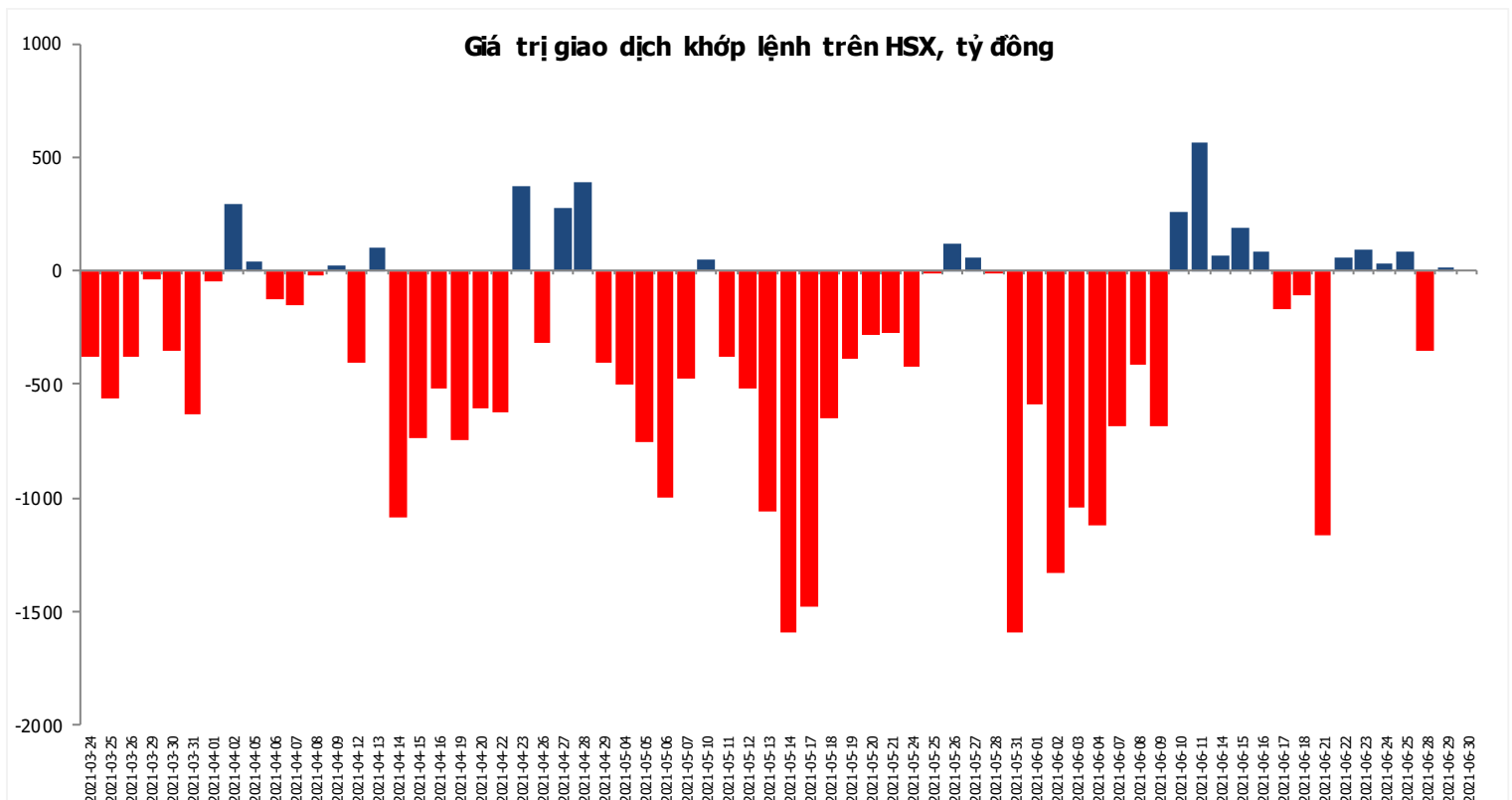
Nguồn: Bloomberg

Đồ thị so sánh VNINDEX và các thị trường quốc tế

Stock Market Index - Major World Indices



Đồ thị giá trị mua/bán ròng khớp lệnh của NĐTNN trên sàn HSX



Nguồn: Bloomberg, Finpro

Liên hệ Phòng nghiên cứu khách hàng cá nhân:

Trần Hoàng Sơn	Trưởng bộ phận/Kiểm soát	son.tranhoang@mbs.com.vn
Ngô Quốc Hưng	Chuyên Viên Nghiên cứu cao cấp	hung.ngoquoc@mbs.com.vn
Phạm Văn Quỳnh	Chuyên viên Nghiên cứu	quynh.phamvan@mbs.com.vn
Nguyễn Quỳnh Hoa	Chuyên viên Nghiên cứu	hoa.nguyenquynh@mbs.com.vn
Nguyễn Hòa Hợp	Chuyên viên Nghiên cứu	hop.nguyenhoa@mbs.com.vn
Đặng Duy Việt	Chuyên viên Nghiên cứu	viet.dangduy@mbs.com.vn

Hệ Thống Khuyến Nghị: Hệ thống khuyến nghị của MBS được xây dựng dựa trên mức chênh lệch của giá mục tiêu 12 tháng và giá cổ phiếu trên thị trường tại thời điểm đánh giá

Xếp hạng	Khi (giá mục tiêu – giá hiện tại)/giá hiện tại
MUA	$\geq 20\%$
KHẢ QUAN	Từ 10% đến 20%
PHÙ HỢP THỊ TRƯỜNG	Từ -10% đến +10%
KÉM KHẢ QUAN	Từ -10% đến -20%
BÁN	$\leq -20\%$

CÔNG TY CỔ PHẦN CHỨNG KHOÁN MB (MBS)

Được thành lập từ tháng 5 năm 2000 bởi Ngân hàng TMCP Quân đội (MB), Công ty CP Chứng khoán MB (MBS) là một trong 5 công ty chứng khoán đầu tiên tại Việt Nam, Sau nhiều năm không ngừng phát triển, MBS đã trở thành một trong những công ty chứng khoán hàng đầu Việt Nam cung cấp các dịch vụ bao gồm: môi giới, nghiên cứu và tư vấn đầu tư, nghiệp vụ ngân hàng đầu tư, và các nghiệp vụ thị trường vốn.

Mạng lưới chi nhánh và các phòng giao dịch của MBS đã được mở rộng và hoạt động có hiệu quả tại nhiều thành phố trọng điểm như Hà Nội, TP, HCM, Hải Phòng và các vùng chiến lược khác. Khách hàng của MBS bao gồm các nhà đầu tư cá nhân và tổ chức, các tổ chức tài chính và doanh nghiệp. Là thành viên Tập đoàn MB, MBS có nguồn lực lớn về con người, tài chính và công nghệ để có thể cung cấp cho Khách hàng các sản phẩm và dịch vụ phù hợp mà rất ít các công ty chứng khoán khác có thể cung cấp.

MBS tự hào được nhìn nhận là:

- Công ty môi giới hàng đầu, đứng đầu thị phần môi giới từ năm 2009.
- Công ty nghiên cứu có tiếng nói trên thị trường với đội ngũ chuyên gia phân tích có kinh nghiệm, cung cấp các sản phẩm nghiên cứu về kinh tế và thị trường chứng khoán;
- Nhà cung cấp đáng tin cậy các dịch vụ về nghiệp vụ ngân hàng đầu tư cho các công ty quy mô vừa.

Tuyên bố miễn trách nhiệm: Bản quyền năm 2014 thuộc về Công ty CP Chứng khoán MB (MBS). Những thông tin sử dụng trong báo cáo được thu thập từ những nguồn đáng tin cậy và MBS không chịu trách nhiệm về tính chính xác của chúng. Quan điểm thể hiện trong báo cáo này là của (các) tác giả và không nhất thiết liên hệ với quan điểm chính thức của MBS. Không một thông tin cũng như ý kiến nào được viết ra nhằm mục đích quảng cáo hay khuyến nghị mua/bán bất kỳ chứng khoán nào. Báo cáo này không được phép sao chép, tái bản bởi bất kỳ cá nhân hoặc tổ chức nào khi chưa được phép của MBS.

MBS HỘI SỞ

Tòa nhà MB, số 21 Cát Linh, Đống Đa, Hà Nội
ĐT: + 84 24 7304 5688 - Fax: + 84 24 3726 2601
Webiste: www.mbs.com.vn