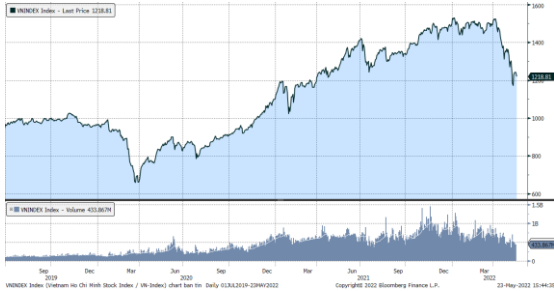


## MARKET STRATEGY DAILY: ÁP LỰC BÁN TỪ NHÓM CỔ PHIẾU BLUECHIPS !

Báo cáo chi tiết 23/05/2022

### Diễn biến chỉ số VN-Index



### THỊ TRƯỜNG CƠ SỞ

	VNIndex	HNXIndex	Upcom
<b>Đóng cửa</b>	1218.81	300.66	93.63
<b>Thay đổi</b>	-21.90	-6.36	-0.47
<b>%Chg</b>	-1.77	-2.07	-0.50
<b>YTD</b>	-18.65	-36.57	-16.90
<b>KLGD (tr.cp)</b>	557.43	75.18	45.60
<b>%Chg</b>	9.46	1.57	-32.85
<b>GTGD (tỷ đ)</b>	13,332.64	1,718.48	851.05
<i>Số mã tăng</i>	91	47	105
<i>Số mã giảm</i>	358	151	174
<i>Không đổi</i>	48	44	74
<b>Vốn hóa (ngh. tỷ đ)</b>	4833.54	307.71	1240.20
<b>PE</b>	13.23	15.48	15.00
<b>PB</b>	2.05	1.77	1.71
<b>NĐTNN Mua (tỷ đ)</b>	922.11	7.55	96.62
<b>NĐTNN Bán (tỷ đ)</b>	1,361.22	11.04	13.42
<b>Ròng</b>	-439.11	-3.49	83.20

### THỊ TRƯỜNG HĐTTL

	Đóng cửa	Thay đổi	%Chg
<b>VN30-Index</b>	1255.35	-27.16	-2.12
<b>VN30F2206</b>	1253.10	-23.70	-1.86
<b>VN30F2207</b>	1251.00	-16.80	-1.33
<b>VN30F2209</b>	1240.00	-34.00	-2.67
<b>VN30F2212</b>	1244.90	-18.30	-1.45

### Diễn biến thị trường:

- Thanh khoản ở mức thấp là rào cản hiện nay đối với thị trường, thậm chí ở 2 phiên cuối tuần trước thanh khoản khớp lệnh trên sàn HOSE chỉ đạt mức bình quân 11.500 tỷ đồng. Về chỉ số, dù để mất điểm trong phiên hôm nay nhưng diễn biến của thị trường cũng chỉ là dao động để kiểm nghiệm lại ngưỡng tâm lý 1.200 điểm. Trong đó, nhóm cổ phiếu bluechips là nguyên nhân khiến thị trường mất điểm. Thị trường phục hồi ở tuần trước, nhóm cổ phiếu này cũng chỉ có mức tăng bằng với chỉ số chung của thị trường, trong khi mức tăng mạnh lại thuộc nhóm midcap và smallcap, do vậy khi thị trường điều chỉnh trở lại, nhóm cổ phiếu hồi yếu sẽ chịu áp lực bán đầu tiên. Nhìn chung, thị trường có thể dao động ngay trên ngưỡng hỗ trợ 1.200 điểm và mức cản trên ở 1.250 điểm để tạo vùng đáy thứ 2 trong nhịp hồi kỹ thuật này. Tuy vậy, nhiều cổ phiếu sẽ tạo đáy thứ 2 cao hơn so với thị trường, như nhóm cổ phiếu dầu khí, cảng biển, thủy sản, bảo hiểm,...

### Cập nhật thông tin doanh nghiệp:

- GVR:** Chúng tôi khuyến MUA đối với cổ phiếu GVR với giá mục tiêu ở mức 35.400 đồng/cổ phiếu, thấp hơn mức 41.500 đồng/cổ phiếu trong báo cáo gần nhất do mức định giá EV/EBITDA đối với mảng kinh doanh cao su và gỗ trong khu vực giảm xuống.

### Tin tức thế giới:

- Nền kinh tế Trung Quốc đang đứng trước hàng loạt khó khăn, từ những đợt bùng phát dịch Covid-19 cho đến đến cơn suy thoái trong lĩnh vực bất động sản rộng lớn, đe dọa mục tiêu tăng trưởng hàng năm "khoảng 5,5%" của chính phủ nước này. Hiện tại, các ngân hàng đa quốc gia bao gồm Goldman Sachs, Citi, JP Morgan và Morgan Stanley đã cắt giảm dự báo tăng trưởng của nền kinh tế số hai thế giới xuống còn từ 4-4,3% do tác động của chiến lược "zero Covid". Tốc độ tăng trưởng chậm lại của Trung Quốc sẽ gây ra một số sóng gió đối với các nền kinh tế ASEAN. Trung Quốc là đối tác thương mại lớn nhất của ASEAN kể từ năm 2009 và chiếm 18% tổng giá trị hàng hóa giao dịch của khối vào năm 2019, theo Ban Thư ký ASEAN. Trong khi đó, ASEAN cũng là đối tác thương mại lớn nhất của Trung Quốc.

### Nhận định thị trường HĐTTL:

- Thị trường phiên hôm nay rung lắc trước ngưỡng cản mạnh đã khiến cho cả 4 HĐTTL đóng cửa giảm từ 16,80 đến 34,00 điểm. Cụ thể, VN30F2206 giảm 1,86% xuống mức 1.253,10 điểm, hiện đang thấp hơn 2,26 điểm so với chỉ số cơ sở VN30. Trong khi đó, tổng thanh khoản thị trường phiên hôm nay tăng 3% so với phiên liền trước, đạt 325.768 hợp đồng được khớp lệnh trong phiên.

## NHÓM NGÀNH

	%Chg	YTD
Tiện ích	-0.95	-9.09
Tài chính	-2.90	-23.76
Công nghiệp	-1.88	-27.85
Hàng TD thiết yếu	-1.76	-18.11
Nguyên vật liệu	-1.69	-22.96
Hàng TD không thiết yếu	-1.70	-2.07
Năng lượng	0.90	-21.03
Y tế	-0.84	-6.31
Công nghệ thông tin	-0.99	2.12
Bất động sản	-1.02	-21.01

## Top CP tác động tăng lên VNIndex

Mã	Đóng cửa	%Chg	Đóng góp vào Index
BVH	50.80	1.20	0.12
DCM	33.30	2.15	0.10
BHN	55.50	2.78	0.09
PGV	29.30	1.03	0.09
IDI	20.75	6.96	0.08

## Top CP tác động giảm lên VNIndex

Mã	Đóng cửa	%Chg	Đóng góp vào Index
BID	33.35	-3.33	-1.44
VPB	29.30	-4.25	-1.42
BCM	71.10	-6.45	-1.22
MSN	104.50	-3.06	-1.16
VCB	74.40	-1.20	-1.08

## Top NĐTNN mua ròng trên HSX

Mã	Đóng cửa	%Chg	GT ròng (tỷ VND)
DCM	33.30	2.15	51.20
DPM	55.00	-0.90	44.70
BCG	19.90	0.00	21.96
HDB	24.20	-0.62	20.80
FRT	111.50	2.76	16.33

## Top NĐTNN bán ròng trên HSX

Mã	Đóng cửa	%Chg	GT ròng (tỷ VND)
SSI	26.50	-6.85	-154.56
VIC	77.40	-0.51	-80.30
VNM	66.30	-2.64	-49.54
HPG	36.75	-2.39	-47.70
VHM	66.70	-0.15	-47.42

## NHẬN ĐỊNH THỊ TRƯỜNG: ÁP LỰC BÁN TỪ NHÓM CỔ PHIẾU BLUECHIPS !

Thị trường chứng khoán châu Á – Thái Bình Dương bị đè nặng bởi lo ngại lạm phát và áp lực bán cổ phiếu công nghệ ở Trung Quốc.

Tại Nhật Bản, chỉ số Nikkei 225 tăng 0,98%, bên cạnh đó chỉ số Kospi của Hàn Quốc cũng tăng 0,31%. Còn ở Trung Quốc đại lục, thị trường trái chiều với chỉ số Shanghai Composite chốt phiên tăng nhẹ 0,01%, trong khi đó chỉ số Shenzhen Component sụt 0,06%. Bên cạnh đó, chỉ số Hang Seng ở thị trường Hong Kong cũng sụt 0,03%.

Hợp đồng tương lai chứng khoán Mỹ tăng mạnh trong ngày 23/05 sau khi chỉ số Dow Jones giảm 8 tuần liên tiếp giữa làn sóng bán tháo trên thị trường.

Thị trường trong nước chịu áp lực giảm trên diện rộng dưới sức ép từ nhóm cổ phiếu bluechips, ngoài ra việc thanh khoản xuống thấp trong phần lớn thời gian giao dịch cũng khiến thị trường trượt dốc, nhà đầu tư phải hạ giá xuống vùng thấp hơn để tìm kiếm lực cầu đối ứng. Tuần trước, chỉ số Vn-Index đã lấy lại ngưỡng 1.200 điểm sau 6 tuần giảm liên tiếp, diễn biến điều chỉnh giảm của thị trường ở 2 phiên vừa qua có thể là nhịp kiểm nghiệm lại ngưỡng tâm lý 1.200 điểm.

Dừng lúc đóng cửa, chỉ số VN-Index giảm 21,9 điểm (-1,77%) xuống 1.218,81 điểm, bên cạnh đó chỉ số VN30 cũng sụt 27,16 điểm (-2,12%) còn 1.255,35 điểm. Độ rộng thị trường nghiêng về bên bán, toàn thị trường có 91 mã tăng/358 mã giảm, ở rổ Vn30 chỉ có 1 cổ phiếu tăng trong khi có tới 27 cổ phiếu giảm. Nhóm Midcap và Smallcap cũng giảm với mức giảm lần lượt 1,88% và 1,18%.

Các cổ phiếu lớn đã gây áp lực lên thị trường phiên này là: BID (-3,33%), VPB (-4,25%), BCM (-6,45%), MSN (-3,06%), VCB (-1,2%),... đã lấn át nỗ lực tăng giá ở các cổ phiếu khác như: BVH (+1,2%), DCM (+2,15%), BHN (+2,78%), PGV (+1,03%), IDI (+6,96%),...

Thanh khoản khớp lệnh sàn HOSE đạt 12.035 tỷ đồng so với mức bình quân 12.600 tỷ đồng ở tuần trước. Tổng cộng có 489 triệu cổ phiếu được chuyển nhượng thành công so với mức bình quân 553 triệu cổ phiếu 10 ngày trước đó.

Khối ngoại bán ròng 357,16 tỷ đồng trên toàn thị trường. Lực bán tập trung tại các cổ phiếu như SSI, VIC, VNM, HPG, VHM,... Ở chiều ngược lại, FUEVFVND, BSR, DCM, DPM, BCG,... là những cổ phiếu/chứng chỉ quỹ được nhà đầu tư nước ngoài mua ròng trong phiên này.

Tóm lại, thanh khoản ở mức thấp là rào cản hiện nay đối với thị trường, thậm chí ở 2 phiên cuối tuần trước thanh khoản khớp lệnh trên sàn HOSE chỉ đạt mức bình quân 11.500 tỷ đồng. Về chỉ số, dù để mất điểm trong phiên hôm nay nhưng diễn biến của thị trường cũng chỉ là dao động để kiểm nghiệm lại ngưỡng tâm lý 1.200 điểm. Trong đó, nhóm cổ phiếu bluechips là nguyên nhân khiến thị trường

mất điểm. Thị trường phục hồi ở tuần trước, nhóm cổ phiếu này cũng chỉ có mức tăng bằng với chỉ số chung của thị trường, trong khi mức tăng mạnh lại thuộc nhóm midcap và smallcap, do vậy khi thị trường điều chỉnh trở lại, nhóm cổ phiếu hồi yếu sẽ chịu áp lực bán đầu tiên. Nhìn chung, thị trường có thể dao động ngay trên ngưỡng hỗ trợ 1.200 điểm và mức cản trên ở 1.250 điểm để tạo vùng đáy thứ 2 trong nhịp hồi kỹ thuật này. Tuy vậy, nhiều cổ phiếu sẽ tạo đáy thứ 2 cao hơn so với thị trường, như nhóm cổ phiếu dầu khí, cảng biển, thủy sản, bảo hiểm,...

## Đồ thị kỹ thuật VNINDEX



VNINDEX Index (Vietnam Ho Chi Minh Stock Index / VN-Index) Đồ thị kỹ thuật VNINDEX Daily 02JAN2020-23MAY2022 Copyright© 2022 Bloomberg Finance L.P. 23-May-2022 15:45:24

**Cập nhật thông tin doanh nghiệp - GVR**

	Đơn vị	2019A	2020A	2021A	2022F
Doanh thu	Tỷ VND	19.804	21.116	26.190	29.097
Biên lợi nhuận gộp	%	23,3%	21,8%	28,9%	29,6%
<b>LNST</b>	<b>Tỷ VND</b>	<b>3.250</b>	<b>3.771</b>	<b>4.158</b>	<b>5.265</b>
EPS	VND	813	943	1.040	1.316
<b>P/E</b>	<b>Lần</b>	<b>13,0x</b>	<b>31,8x</b>	<b>35,5x</b>	<b>18,0x</b>

Chúng tôi khuyến nghị **MUA** đối với cổ phiếu GVR với giá mục tiêu ở mức 35.400 đồng/cổ phiếu, thấp hơn mức 41.500 đồng/cổ phiếu trong báo cáo gần nhất do mức định giá EV/EBITDA đối với mảng kinh doanh cao su và gỗ trong khu vực giảm xuống.

**Khoản thu từ bồi thường giúp lãi ròng Q1 2022 tăng mạnh ~29% n/n.** Trong kỳ VRG ghi nhận 293 tỷ đồng tiền bồi thường từ KCN VSIP III cho việc chuyển đổi đất giúp lãi ròng đạt 1.055 tỷ đồng. Phần thu nhập từ các hoạt động khác giúp DN bù đắp phần chi phí tài chính tăng lên trong kỳ do không ghi nhận hoàn nhập dự phòng giảm giá các khoản đầu tư & chứng khoán kinh doanh như Q1 2021. Doanh thu trong kỳ gần như không thay đổi trong khi biên LN gộp tăng nhẹ lên 30% nhờ giá cao su vẫn đang ở mức cao.

**Cục Xuất nhập khẩu dự báo trong Q2 2022, ngành cao su toàn cầu tiếp tục phục hồi,** giá bán sẽ tiếp tục giữ ở mức cao khi nhu cầu từ các thị trường lớn tăng nhờ nới lỏng hạn chế liên quan đến đại dịch COVID-19, trong khi nguồn cung cao su giảm và giá dầu thô tăng cao. Xuất khẩu cao su của Việt Nam nhờ đó sẽ được hưởng lợi.

**Tuy nhiên, chúng tôi cũng lưu ý rủi ro đối với thị trường cao su, gồm:** thiếu chất bán dẫn ảnh hưởng đến hoạt động sản xuất ô tô, gián đoạn chuỗi cung ứng & khủng hoảng địa chính trị.

**Đất KCN vẫn giữ đà tăng trưởng mạnh mẽ và thiết lập đỉnh giá trung bình mới là 120 USD/m<sup>2</sup>/chu kỳ thuê** (tăng 9,0% so với cùng kỳ năm trước) trong Q1 2022 nhờ làn sóng đầu tư FDI mới sau khi Việt Nam tái mở cửa đi cùng với nhu cầu mở rộng sản xuất của những doanh nghiệp hiện hữu. Thị trường BĐS CN được dự báo sẽ là điểm sáng trong năm 2022 thậm chí có thể kéo dài sang năm 2023 với giá thuê đất tăng khoảng 4%/năm (theo CBRE), đặc biệt tại các tỉnh miền Nam.

## Chỉ số tham chiếu

	Đóng cửa	%Chg	YTD
<b>VN30 Index</b>	1255.35	-2.12	-18.26
<b>VNX50 Index</b>	2029.77	-2.09	-23.13
<b>VN FinLead</b>	1633.84	-3.53	-25.07
<b>VN Diamond</b>	1788.22	-2.19	-9.36
<b>VN100 Index</b>	1210.34	-2.03	-20.59

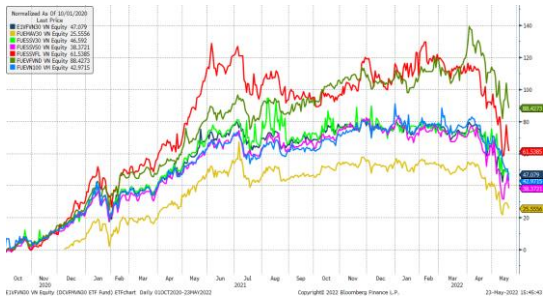
## Xu hướng dòng vốn ETFs

Thị trường cơ sở chịu tác động từ lượng hàng bắt đáy về tài khoản cũng như thanh khoản ở mức thấp đã khiến cho các chỉ số chính đóng cửa trong sắc đỏ. Cụ thể, VN30 Index đóng cửa giảm 2,12%, VN100 Index đóng cửa giảm 2,03%, VN Finlead đóng cửa giảm 3,53% và VN Diamond đóng cửa giảm 2,19%.

Bên cạnh đó, các chứng chỉ quỹ ETFs cũng ghi nhận diễn biến không mấy tích cực. Cụ thể, E1VFN30 tham chiếu VN30 index đóng cửa giảm 1,29%, FUEVFN30 tham chiếu VN Diamond index giảm 2,79% và FUESSVFL tham chiếu VN FinLead index giảm 3,84%. Tổng khối lượng giao dịch ETFs trên thị trường giảm 39% so với phiên trước, đạt hơn 3,25 triệu chứng chỉ quỹ được khớp lệnh trong phiên, tương đương tổng giá trị khoảng 75,10 tỷ đồng. Trong đó thanh khoản tập trung chủ yếu ở E1VFN30 (12,98 tỷ đồng) và FUEVFN30 (51,90 tỷ đồng)...

Giao dịch khối ngoại phiên này diễn biến tích cực hơn khi nhà đầu tư nước ngoài mua ròng với 83,33 tỷ đồng qua kênh ETFs nội trong phiên giao dịch hôm nay. Lực mua tập trung chủ yếu vào E1VFN30 (3,32 tỷ đồng), FUEVFN30 (82,60 tỷ đồng)...

## Diễn biến các Quỹ ETF nội địa YTD



## ETFs nội địa

	Đóng cửa	%Chg	KLGD
<b>E1VFN30</b>	21.4	-1.29	612,100
<b>FUEMAV30</b>	14.69	-2.13	12,200
<b>FUESSV30</b>	15.7	-1.88	8,700
<b>FUESSV50</b>	17.85	-5.80	4,900
<b>FUESSVFL</b>	16.8	-3.84	432,800
<b>FUEVFN30</b>	25.4	-2.79	2,025,900
<b>FUEVFN100</b>	16.07	-4.85	152,700

## Dòng vốn NĐTNN qua ETFs nội

+/- Dòng vốn (tỷ đồng)	1 ngày	YTD
<b>E1VFN30</b>	3.32	-288.67
<b>FUEMAV30</b>	-0.16	-26.21
<b>FUESSV30</b>	-0.08	3.49
<b>FUESSV50</b>	0.00	-12.24
<b>FUESSVFL</b>	-0.72	1,044.35
<b>FUEVFN30</b>	82.60	4,757.52
<b>FUEVFN100</b>	-1.63	-114.85

## Dòng vốn NĐTNN qua ETFs ngoại

+/- Dòng vốn (tr. USD)	1 ngày	YTD
<b>VanEck Vectors VN</b>	0.00	-26.69
<b>Xtrackers FTSE VN</b>	0.00	-26.60
<b>Fubon FTSE VN</b>	0.00	144.21
<b>Premia MSCI VN</b>	0.00	-0.41
<b>Kim KINDEX VN VN30</b>	0.00	0.00
<b>DCVFMVN30 ETF Fund</b>	0.00	-58.52
<b>Asian Growth CUBS</b>	0.00	0.00

Nguồn: Bloomberg



## THỊ TRƯỜNG THẾ GIỚI

Chỉ số	Điểm số	%Chg	YTD
Dow Jones	31,261.9	0.03	-13.97
S&P500	3,901.4	0.01	-18.14
VIX	29.4	-0.07	70.79
DJ Futures	31,383.0	0.54	-13.37
S&P Futures	3,923.3	0.61	-17.55
Nikkei 225	27,001.5	0.98	-6.22
KOSPI	2,647.4	0.31	-11.09
Shanghai	3,146.9	0.01	-13.54
Hang Seng	20,470.1	-1.19	-12.51
ASX	7,148.9	0.05	-3.97
FTSE 100	7,448.0	0.79	0.86
DAX	14,100.2	0.85	-11.23
CAC40	6,302.9	0.28	-11.89

## THỊ TRƯỜNG HÀNG HÓA

	Giá (USD)	%Chg	YTD
Vàng	1859.98	0.73	1.68
Dầu WTI	111.14	0.78	47.77
Dầu Brent	113.63	0.96	46.09

## THỊ TRƯỜNG NGOẠI TỆ

	Giá	%Chg	YTD
BBDXY*	1234.82	-0.44	5.23
USD/JPY	127.57	0.24	-9.79
USD/CNY	6.6653	0.42	-4.64
EUR/USD	1.0624	0.57	-6.56
GBP/USD	1.2557	0.62	-7.21

(\*) Bloomberg Dollar Spot Index

## Tin tức thế giới: Kinh tế Trung Quốc trì trệ, phủ bóng đen lên ASEAN.

Nền kinh tế Trung Quốc đang đứng trước hàng loạt khó khăn, từ những đợt bùng phát dịch Covid-19 cho đến đến cơn suy thoái trong lĩnh vực bất động sản rộng lớn, đe dọa mục tiêu tăng trưởng hàng năm "khoảng 5,5%" của chính phủ nước này.

Hiện tại, các ngân hàng đa quốc gia bao gồm Goldman Sachs, Citi, JP Morgan và Morgan Stanley đã cắt giảm dự báo tăng trưởng của nền kinh tế số hai thế giới xuống còn từ 4-4,3% do tác động của chiến lược "zero Covid".

Tốc độ tăng trưởng chậm lại của Trung Quốc sẽ gây ra một số sóng gió đối với các nền kinh tế ASEAN. Trung Quốc là đối tác thương mại lớn nhất của ASEAN kể từ năm 2009 và chiếm 18% tổng giá trị hàng hóa giao dịch của khối vào năm 2019, theo Ban Thư ký ASEAN. Trong khi đó, ASEAN cũng là đối tác thương mại lớn nhất của Trung Quốc.



Jayant Menon, học giả cấp cao tại Viện ISEAS-Yusof Ishak, một trung tâm nghiên cứu thuộc Bộ Giáo dục Singapore, nhận định: "Sự suy giảm tăng trưởng của Trung Quốc đang gây ra những tác động khác nhau đối với mỗi khu vực của ASEAN. Chẳng hạn, đối với các nước nằm ở lưu vực sông Mê Kông, hoạt động xuất khẩu nông sản sang Trung Quốc sẽ bị tác động lớn nhất. Tuy nhiên, các thành viên sáng lập ASEAN gồm Indonesia, Malaysia, Philippines, Singapore và Thái Lan sẽ chịu tác động lớn hơn ở các liên kết chuỗi cung ứng do tình trạng sự gián đoạn bắt nguồn từ các lệnh phong tỏa ở Trung Quốc".

Hoạt động sản xuất suy giảm ở Trung Quốc sẽ gây khó khăn cho nền kinh tế ASEAN, theo nhận định của Cyn-young Park, Giám đốc phụ trách hợp tác và hội nhập ở bộ phận nghiên cứu kinh tế ở Ngân hàng Phát triển châu Á. Bà cho rằng các ngành sản xuất, dệt may, thực phẩm và nguyên vật liệu thô của ASEAN sẽ bị tác động đặc biệt nghiêm trọng.

Dữ liệu công bố hồi đầu tuần này cho thấy các chỉ số chính đo lường sức khỏe nền kinh tế Trung Quốc đều không đạt được kỳ vọng, với sản xuất công nghiệp, doanh số bán lẻ, đầu tư tài sản cố định và tỷ lệ thất nghiệp đều giảm xuống mức thấp nhất trong hơn hai năm.

Trong chuyến thăm tỉnh Vân Nam hôm 18-5, Thủ tướng Lý Khắc Cường cho biết dữ liệu kinh tế trong tháng 4 "rõ ràng là yếu" và Trung Quốc cần phải làm nhiều hơn nữa để ổn định tăng trưởng và các chuỗi cung ứng.

Timothy Uy, chuyên gia kinh tế cấp cao tại Moody's Analytic, dự báo tình trạng gián đoạn chuỗi cung ứng ở Trung Quốc sẽ tiếp tục kéo dài đến năm 2023, dẫn đến các vấn đề như thiếu linh kiện và lao động.

Ông nói: "Các chuỗi cung ứng của Trung Quốc hiện nay bị hạn chế khi các xe tải trên khắp đất nước không thể di chuyển thuận lợi do hoạt động phòng chống Covid-19 ở các trạm kiểm soát đặt ở biên giới của các chính quyền địa phương".

Trong khối ASEAN, tăng trưởng kinh tế của Singapore có thể bị ảnh hưởng nhiều nhất khi nhu cầu của Trung Quốc suy giảm, tiếp theo là Thái Lan và Malaysia, theo báo cáo của Ngân hàng Natixis (Pháp) phát hành trong tuần này. Báo cáo dự báo tăng trưởng kinh tế của Trung Quốc trong năm nay chỉ đạt 4,2%.

Khi các hoạt động thương mại ngày càng phát triển, Trung Quốc càng coi trọng mối quan hệ với ASEAN. Hồi cuối năm ngoái, Chủ tịch Trung Quốc Tập Cận Bình đã tuyên bố tăng cường hợp tác an ninh và tài trợ phát triển với khu vực này. Tuy nhiên, trong bối cảnh căng thẳng địa chính trị với Bắc Kinh ngày càng gia tăng, Washington cũng đang đẩy mạnh cam kết với ASEAN.

Khi đón tiếp các nhà lãnh đạo ASEAN tại Washington vào đầu tháng này, Tổng thống Joe Biden đã gửi thông điệp rằng Mỹ rất chú trọng nâng cao quan hệ với khối kinh tế lớn thứ 7 thế giới.

ASEAN đóng một vai trò quan trọng trong chiến lược Ấn Độ Dương – Thái Bình Dương của Tổng thống Biden, trong đó nhấn mạnh đến việc xây dựng liên minh và củng cố quan hệ đối tác để chống lại sức ảnh hưởng ngày càng gia tăng của Trung Quốc trong khu vực và toàn cầu.

Mỹ và các đối tác sẽ khởi động Khuôn khổ kinh tế Ấn Độ – Thái Bình Dương (IPEF) khi Tổng thống Biden thăm Hàn Quốc và Nhật Bản trong chuyến công du kéo dài 4 ngày, bắt đầu từ hôm 20-5. Tuy nhiên, các nhà phân tích cho rằng đà suy giảm kinh tế của Trung Quốc sẽ mở ra cơ hội cho Mỹ mở rộng quan hệ kinh tế với ASEAN trong ngắn hạn. "Nhiều khả năng doanh số bán hàng của ASEAN bị mất mát ở Trung Quốc sẽ được bù đắp ở các thị trường khác trong khu vực hơn là ở Mỹ, nơi chủ nghĩa bảo hộ đang gia tăng", học giả Jayant Menon nói.

Louis Chan, nhà kinh tế tại nhóm nghiên cứu toàn cầu của Hội đồng Phát triển thương mại Hồng Kông, cho rằng các sáng kiến thương mại khác nhau, do Trung Quốc và Mỹ thúc đẩy, sẽ tạo ra thế cân bằng ảnh hưởng ở khu vực châu Á – Thái Bình Dương.

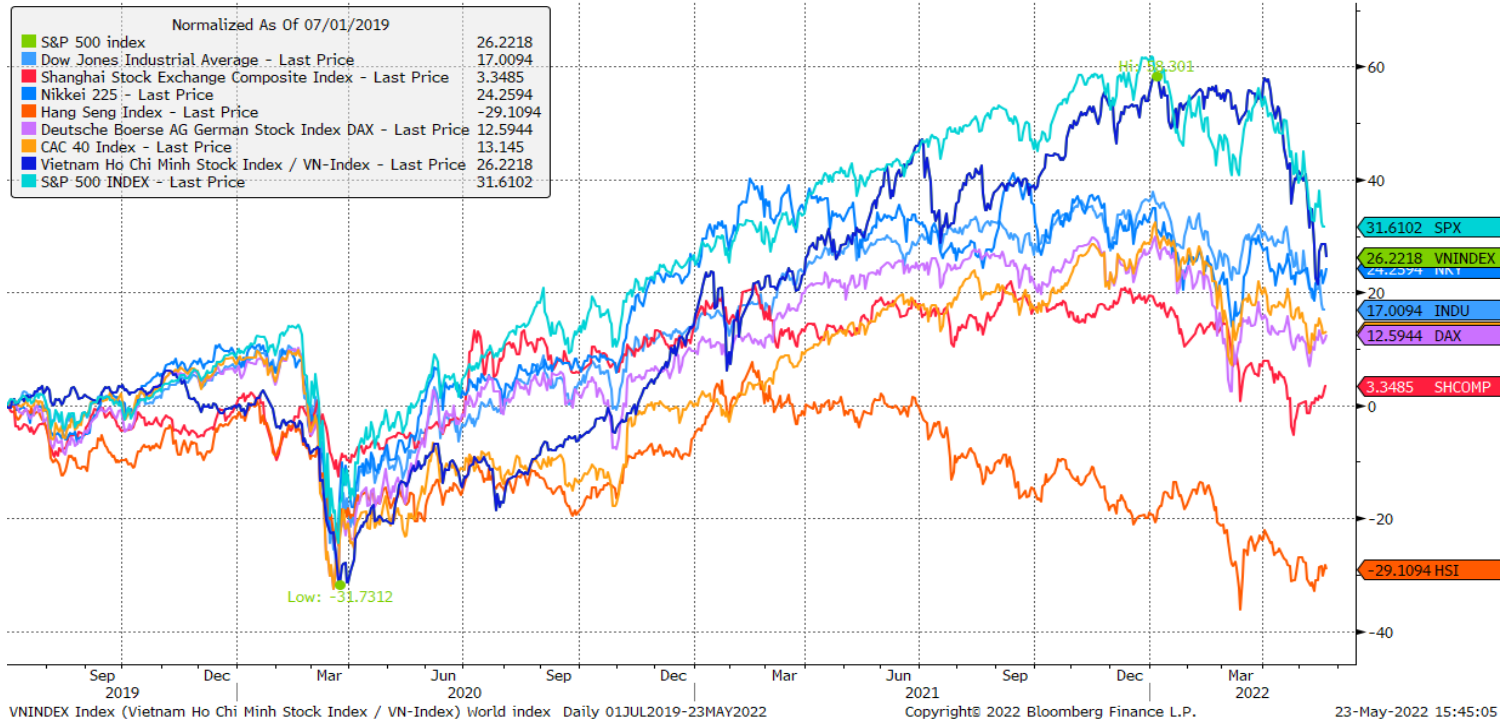
Các nhà quan sát ngoại giao cho biết các nước ASEAN sẽ không đứng về phía nào khi cạnh tranh Mỹ-Trung trong khu vực ngày càng gia tăng. Thay vào đó, họ sẽ giao kết với hai cường quốc này dựa trên nhu cầu của riêng họ.

Louis Chan cho rằng đại dịch Covid-19 và các biện pháp phong tỏa đột ngột đã khiến nhiều nhà sản xuất bắt đầu suy nghĩ về khả năng chống chịu của các chuỗi cung ứng ở châu Á, đặc biệt là đối với các sản phẩm phức tạp như ô tô và hàng điện tử. Ông nói: "Kỳ nguyên hậu Covid-19 sẽ không đi theo mô hình toàn cầu hóa của quá khứ. Các doanh nghiệp phải tính đến khả năng phục hồi của các chuỗi cung ứng đối mặt với một vấn đề tạo ra sự thay đổi lớn như đại dịch Covid-19".

*Nguồn: South China Morning Post.*

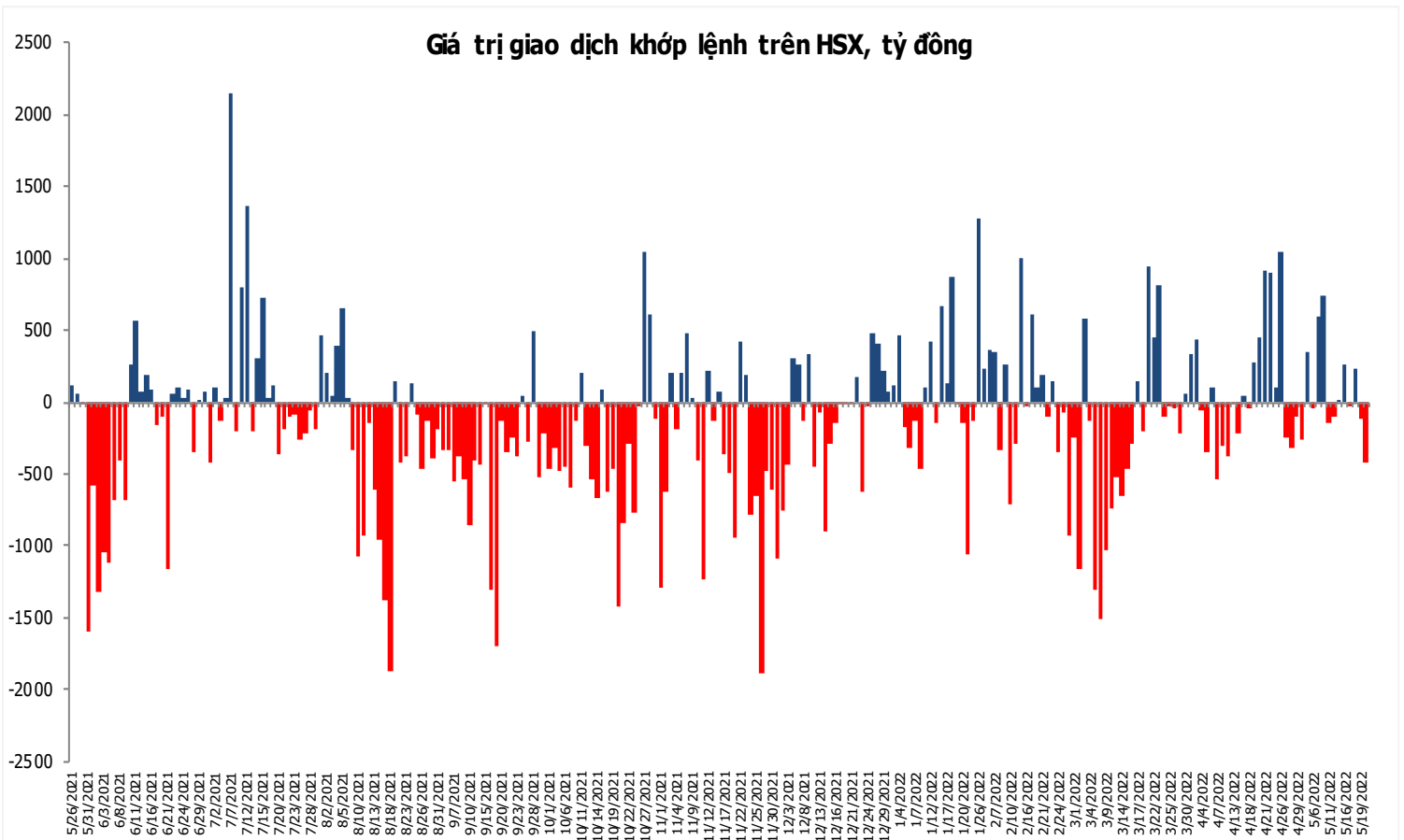
## Đồ thị so sánh VNINDEX và các thị trường quốc tế

Stock Market Index - Major World Indices



## Đồ thị giá trị mua/bán ròng khớp lệnh của NĐTNN trên sàn HSX

Giá trị giao dịch khớp lệnh trên HSX, tỷ đồng



Nguồn: Bloomberg, Finpro



Liên hệ Phòng nghiên cứu khách hàng cá nhân:

Trần Hoàng Sơn	Trưởng bộ phận/Kiểm soát	<a href="mailto:son.tranhoang@mbs.com.vn">son.tranhoang@mbs.com.vn</a>
Ngô Quốc Hưng	Chuyên Viên Nghiên cứu cao cấp	<a href="mailto:hung.ngoquoc@mbs.com.vn">hung.ngoquoc@mbs.com.vn</a>
Phạm Văn Quỳnh	Chuyên viên Nghiên cứu	<a href="mailto:quynh.phamvan@mbs.com.vn">quynh.phamvan@mbs.com.vn</a>
Nguyễn Quỳnh Hoa	Chuyên viên Nghiên cứu	<a href="mailto:hoa.nguyenquynh@mbs.com.vn">hoa.nguyenquynh@mbs.com.vn</a>
Nguyễn Hòa Hợp	Chuyên viên Nghiên cứu	<a href="mailto:hop.nguyenhoa@mbs.com.vn">hop.nguyenhoa@mbs.com.vn</a>
Đặng Duy Việt	Chuyên viên Nghiên cứu	<a href="mailto:viet.dangduy@mbs.com.vn">viet.dangduy@mbs.com.vn</a>

**Hệ Thống Khuyến Nghị:** Hệ thống khuyến nghị của MBS được xây dựng dựa trên mức chênh lệch của giá mục tiêu 12 tháng và giá cổ phiếu trên thị trường tại thời điểm đánh giá

Xếp hạng	Khi (giá mục tiêu – giá hiện tại)/giá hiện tại
MUA	$\geq 20\%$
KHẢ QUAN	Từ 10% đến 20%
PHÙ HỢP THỊ TRƯỜNG	Từ -10% đến +10%
KÉM KHẢ QUAN	Từ -10% đến -20%
BÁN	$\leq -20\%$

## CÔNG TY CỔ PHẦN CHỨNG KHOÁN MB (MBS)

Được thành lập từ tháng 5 năm 2000 bởi Ngân hàng TMCP Quân đội (MB), Công ty CP Chứng khoán MB (MBS) là một trong 5 công ty chứng khoán đầu tiên tại Việt Nam, Sau nhiều năm không ngừng phát triển, MBS đã trở thành một trong những công ty chứng khoán hàng đầu Việt Nam cung cấp các dịch vụ bao gồm: môi giới, nghiên cứu và tư vấn đầu tư, nghiệp vụ ngân hàng đầu tư, và các nghiệp vụ thị trường vốn. Mạng lưới chi nhánh và các phòng giao dịch của MBS đã được mở rộng và hoạt động có hiệu quả tại nhiều thành phố trọng điểm như Hà Nội, TP, HCM, Hải Phòng và các vùng chiến lược khác. Khách hàng của MBS bao gồm các nhà đầu tư cá nhân và tổ chức, các tổ chức tài chính và doanh nghiệp. Là thành viên Tập đoàn MB, MBS có nguồn lực lớn về con người, tài chính và công nghệ để có thể cung cấp cho Khách hàng các sản phẩm và dịch vụ phù hợp mà rất ít các công ty chứng khoán khác có thể cung cấp.

### MBS tự hào được nhìn nhận là:

- Công ty môi giới hàng đầu, đứng đầu thị phần môi giới từ năm 2009.
- Công ty nghiên cứu có tiếng nói trên thị trường với đội ngũ chuyên gia phân tích có kinh nghiệm, cung cấp các sản phẩm nghiên cứu về kinh tế và thị trường chứng khoán;
- Nhà cung cấp đáng tin cậy các dịch vụ về nghiệp vụ ngân hàng đầu tư cho các công ty quy mô vừa.

**Tuyên bố miễn trách nhiệm:** Bản quyền năm 2022 thuộc về Công ty CP Chứng khoán MB (MBS). Những thông tin sử dụng trong báo cáo được thu thập từ những nguồn đáng tin cậy và MBS không chịu trách nhiệm về tính chính xác của chúng. Quan điểm thể hiện trong báo cáo này là của (các) tác giả và không nhất thiết liên hệ với quan điểm chính thức của MBS. Không một thông tin cũng như ý kiến nào được viết ra nhằm mục đích quảng cáo hay khuyến nghị mua/bán bất kỳ chứng khoán nào. Báo cáo này không được phép sao chép, tái bản bởi bất kỳ cá nhân hoặc tổ chức nào khi chưa được phép của MBS.

### MBS HỢI SỞ

Tòa nhà MB, số 21 Cát Linh, Đống Đa, Hà Nội  
ĐT: + 84 24 7304 5688 - Fax: + 84 24 3726 2601  
Webiste: [www.mbs.com.vn](http://www.mbs.com.vn)