

HĐTL VN30 – SIDEWAY TRONG BIÊN HẠP

MBS Research | BẢN TIN PHÁI SINH | 12/9/2019



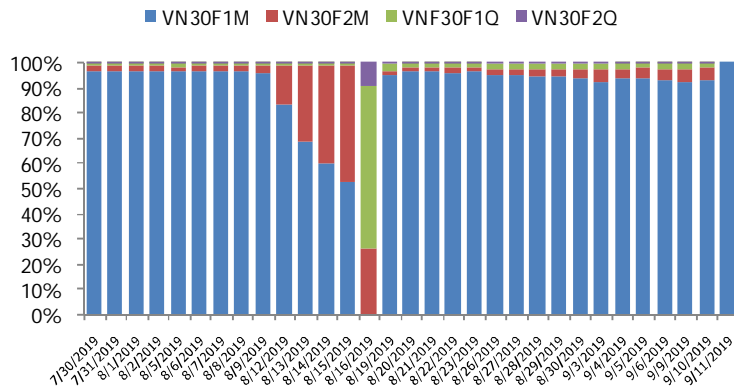
BIỂU ĐỒ VN30 TRONG NGÀY



THÔNG TIN MÃ HỢP ĐỒNG TƯƠNG LAI

MÃ	Ngày đáo hạn	Số ngày	Đóng cửa	+/- FV
VN30F1909	19/09/2019	8	884.7	1.95
VN30F1910	17/10/2019	36	886.9	3.72
VN30F1912	19/12/2019	99	887.0	12.63
VN30F2003	19/03/2020	190	886.0	26.79

TỶ TRỌNG VỊ THỂ MỞ GIỮA CÁC KỲ HẠN



DIỄN BIẾN THỊ TRƯỜNG

- Mặc dù các chỉ số trái chiều nhau, tuy nhiên diễn biến thị trường nhìn chung khá tích cực. Đóng cửa phiên giao dịch, chỉ số VN-Index giảm 0,95 điểm (-0,1%) xuống 969,31 điểm và chỉ có HNX-Index tăng nhẹ 0,2 điểm (+0,2%) lên 100,17 điểm. Độ rộng thị trường đang nghiêng về bên mua với 221 mã tăng và 192 mã giảm điểm. Độ rộng trong rổ VN30 cân khi cả rổ có 13 mã tăng, 13 mã giảm và 04 mã đứng giá. Các cổ phiếu bất động sản cũng thu hút dòng tiền khá tốt với nhiều mã tăng giá. Trong khi đó, các cổ phiếu khu công nghiệp hay các cổ phiếu "họ Viettel" cũng hồi phục khá tốt, thậm chí CTR còn tăng kịch trần. Thanh khoản thị trường phiên hôm nay nhìn chung vẫn ở mức thấp với giá trị khớp lệnh 3 sàn đạt khoảng 2.400 tỷ đồng.
- Các hợp đồng tương lai liên tục giảm cơ theo chiều hướng tăng điểm trong hầu hết thời gian giao dịch. Đến gần cuối phiên, lực cầu gia tăng đột biến khiến các hợp đồng đóng cửa ở mức cao nhất trong ngày. Ngoại trừ HĐTL VN30F1909 đóng cửa với basis âm 0,82 điểm, các HĐTL còn lại đều đóng cửa với basis dương từ 0,48 đến 1,48 điểm. Thanh khoản giảm 14% so với phiên trước đạt 38.746 hợp đồng.
- Thị trường có dấu chứng đà giảm, đó là một nhịp nghỉ ngơi để giảm tiếp hay sẽ phục hồi tăng thì chưa rõ. Nhìn tổng thể chỉ số VN30 tiếp tục tạo đỉnh sau thấp hơn đỉnh trước trong 3 tuần gần đây, nghĩa là một xu hướng giảm ngắn hạn vẫn đang diễn ra. Tuy nhiên dòng tiền quá bé không đủ để thay đổi xu hướng. Chiến lược phái sinh cạnh Short nếu chỉ số kiểm nghiệm không thành công vung cản 886-888 điểm.
- Về kỹ thuật, nhiều cổ phiếu lớn hồi phục trở lại giúp chỉ số VN30 cắt chuỗi 6 phiên giảm liên tiếp. Các nhịp hồi rất yếu là bình thường ở thời điểm này vì dòng tiền cơ cum quá mức. Vốn nội ở VN30 giảm xuống còn hơn 900 tỷ đồng. Thị trường Quốc tế không xấu, tin bất thường cũng không có. Vì vậy tình trạng của thị trường trong nước là do nội tại. Vùng hội tụ của MA100 ngày và dải dưới của Bollinger Bands hiện đang đóng vai trò hỗ trợ cho chỉ số.

CHIẾN LƯỢC ĐẦU TƯ

Chiến lược giao dịch trong ngày

Chiến lược trading rất khó khăn khi các chỉ số dao động chơi với không rõ ràng mức hỗ trợ và kháng cự. Do đó, rất khó để tham gia mở vị thế trong những phiên như hôm nay. Các ngưỡng hỗ trợ tốt với chỉ số trong phiên tới tại 883-879-876 điểm, trong khi vùng kháng cự mạnh 886-888 điểm.

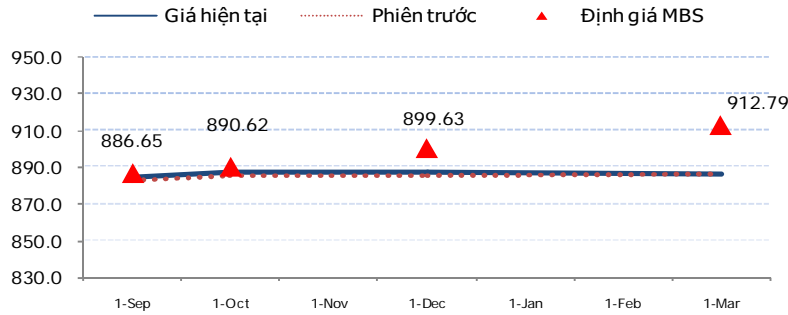
Chiến lược giao dịch ngắn hạn

Xu hướng sideways ngắn hạn, nên hoạt động nắm giữ qua đêm chưa được khuyến khích.

Chiến lược giao dịch Spread

Hạn chế giao dịch chênh lệch giá và chờ đợi những tín hiệu mua bán rõ ràng hơn.

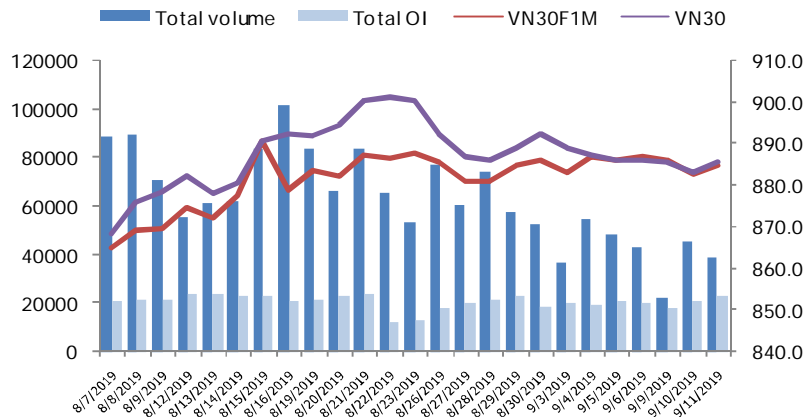
ĐƯỜNG CONG GIÁ HẾTTL CÁC KỲ HẠN



DIỄN BIẾN CHỈ SỐ HẾTTL CÁC KỲ HẠN

Hợp đồng	Chỉ số	%+/- Chỉ số	KLGD	%+/- KLGD	Vị thế mở cuối ngày	%+/- OI
VN30F1909	884.7	0.24	38,377	- 13.89	0	-1.00
VN30F1910	886.9	0.21	292	- 40.77	0	-1.00
VN30F1912	887.0	0.19	29	3.57	0	-1.00
VN30F2003	886.0	-0.01	88	450.00	0	-1.00
Tổng			38,786	- 14.01		-1.00

DIỄN BIẾN THANH KHOẢN THEO TỪNG MỨC GIÁ VN30F1M



NHẬN ĐỊNH DIỄN BIẾN GIAO DỊCH HẾTTL

- VN30F1909 đảo chiều trong phiên này với việc tăng 0,24% lên 884,70 điểm, basis hiện đang ở mức -0,82 điểm. Các hợp đồng còn lại lần lượt đạt 886,90 điểm (+0,21%); 887,00 điểm (+0,19%) và 886,00 điểm (-0,01%). Theo đó basis các hợp đồng này là +1,38 điểm; +1,48 điểm và +0,48 điểm.
- Thanh khoản phiên này giảm 14% so với phiên hôm qua đạt 38.786 hợp đồng được khớp lệnh, trong đó KLGD của F1M là 38.377 hợp đồng. Giá trị giao dịch đạt 3.445 tỷ đồng thấp hơn phiên liền trước 14%.
- Giá lý thuyết (FV) MBS tính toán tham khảo cho phiên giao dịch tới cho hợp đồng VN30F1909 là 886,65 điểm (cao hơn 1,95 điểm so với giá thị trường). Tương tự, giá lý thuyết tham khảo cho hợp đồng VN30F1910 là 890,62 điểm (+3,72 điểm), VN30F1912 là 899,63 điểm (+12,63 điểm) và VN30F2003 là 912,79 điểm (+26,79 điểm).

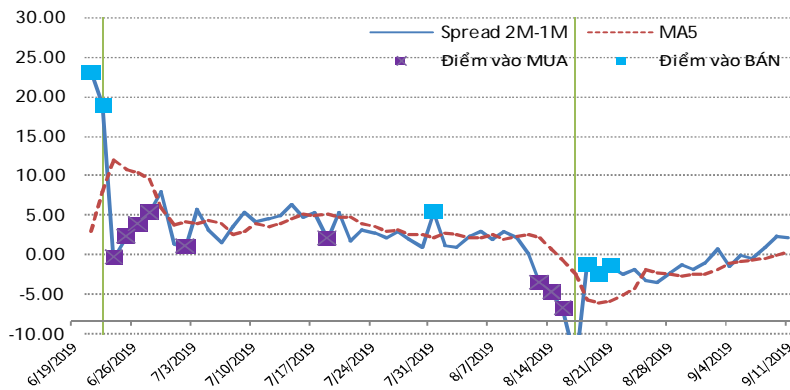
ĐỒ THỊ KỸ THUẬT VN30F1M



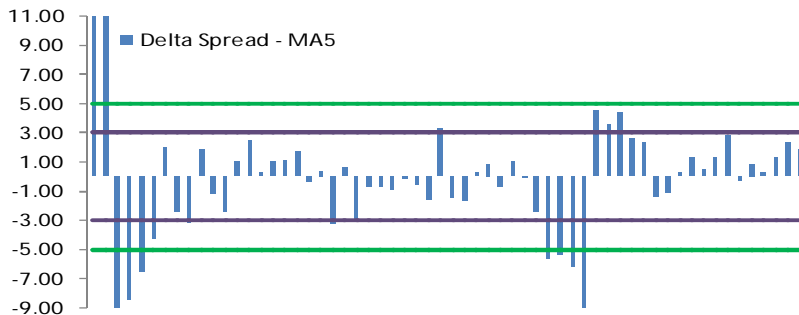
DIỄN BIẾN SPREAD HỢP ĐỒNG TƯƠNG LAI

Spread HĐTL	Giá hiện tại	Giá phiên trước	Tăng/giảm	MA5	Delta Spread-MA5
VN30F2M - VN30F1M	2.20	2.40	-0.20	0.36	1.84
VN30F1Q - VN30F1M	2.30	2.70	-0.40	0.16	2.14
VN30F1Q - VN30F2M	0.10	0.30	-0.20	-0.20	0.30
VN30F2Q - VN30F1M	1.30	3.50	-2.20	-0.04	1.34
VN30F2Q - VN30F2M	-0.90	1.10	-2.00	-0.40	-0.50
VN30F2Q - VN30F1Q	-1.00	0.80	-1.80	-0.20	-0.80

DIỄN BIẾN SPREAD (VN30F2M - VN30F21M)



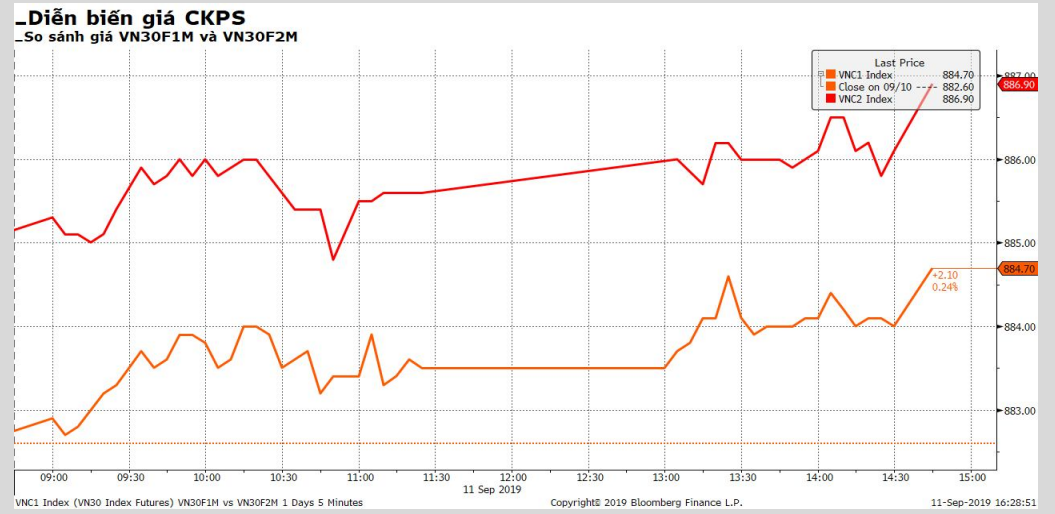
CHÊNH LỆCH SPREAD (VN30F2M-VN30F1M) VÀ MA5



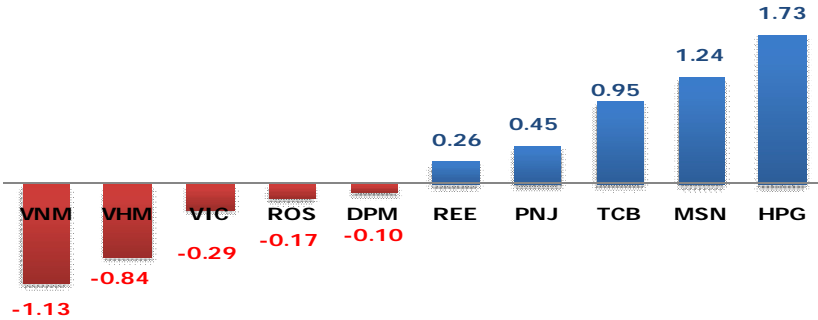
NHẬN ĐỊNH SPREAD HỢP ĐỒNG TƯƠNG LAI

- Kịch bản giằng co vẫn chưa kết thúc, sau phiên giảm điểm hôm trước, thị trường đã hồi phục nhẹ trong phiên nay với ¾ hợp đồng đóng cửa trong sắc xanh, ghi nhận mức tăng từ 1,7 đến 2,1 điểm. Dù vậy, chênh lệch giá giữa các hợp đồng vẫn không có nhiều biến động đáng kể. Cụ thể, hai hợp đồng kỳ hạn gần nhất (VN30F1910-VN30F1909) hiện đang chênh lệch 2,2 điểm (giảm 0,2 điểm so với phiên liền trước). Trong khi đó, chênh lệch cặp hợp đồng kỳ hạn tháng 12 và tháng 9 (VN30F1912-VN30F1909) tiếp tục giảm 0,2 điểm xuống mức 0,1 điểm. Tương tự, chênh lệch giá hai hợp đồng kỳ hạn xa nhất giảm từ 0,8 xuống -1 điểm trong phiên giao dịch hôm nay.
- Những diễn biến đồng pha bám sát nhau của cả 4 hợp đồng tương lai đã được duy trì trong nhiều phiên giao dịch vừa qua, khó tạo cơ hội cho nhà đầu tư kiếm lời từ chênh lệch giá giữa các hợp đồng tương lai. Không những vậy, những diễn biến giằng co trong biên độ rất hẹp đã khiến thanh khoản liên tiếp sụt giảm trong thời gian vừa qua. Điều này khiến hoạt động giao dịch trên thị trường cũng trở nên khó khăn hơn. Vì vậy trong bối cảnh này nhà đầu tư nên hạn chế giao dịch chênh lệch giá và chờ đợi những tín hiệu mua bán rõ ràng hơn.

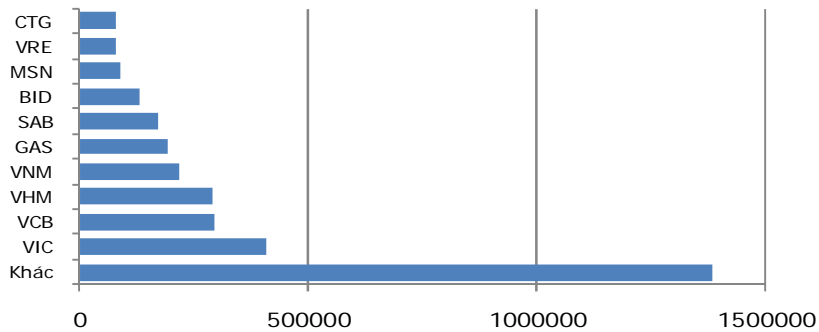
DIỄN BIẾN GIÁ HỢP ĐỒNG VN30F1M VÀ VN30F2M



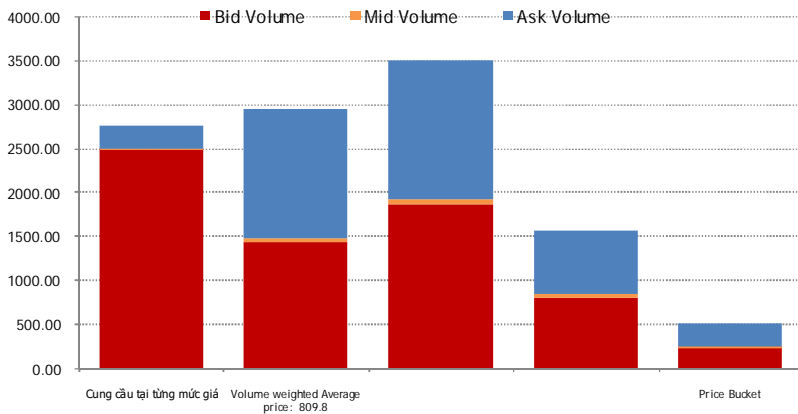
CÁC MÃ ẢNH HƯỞNG LỚN NHẤT TỚI VN30 INDEX



TOP 10 CỔ PHIẾU VỐN HÓA TRONG VN30



DIỄN BIẾN THANH KHOẢN HỢTL



NHẬN ĐỊNH CHỈ SỐ VN30

- Dù lực cầu bắt đáy gia tăng ở một số cổ phiếu VN30, giúp VN30-Index đảo chiều tăng điểm lên mức cao gần nhất ngày, nhưng không đủ sức giúp VN-Index về lại tham chiếu. Trong các mã bluechip, lực cầu bắt đáy giúp nhiều mã đảo chiều và một số mã nở rộng đà tăng. Có thể kể đến như VCB tăng 0,64%, MSN tăng 2,5%, VRE tăng 0,74%, TCB tăng 1,4%, CTG tăng 0,25%, VJC tăng 0,23%, HPG tăng mạnh 3,52% ... Trong đó, HPG có thanh khoản tốt với 4,7 triệu đơn vị được khớp, chỉ đứng sau ROS. Trong khi đó, VIC, GAS, BID, PLX, NVL, BVH, EIB vẫn giảm nhẹ, trong khi giảm mạnh hơn có thể kể đến VHM giảm 1,93%, VNM giảm 1,29%. Sau những phút hưng phấn đầu phiên, áp lực chốt lời đã trở lại từ sau 10h30' khiến các chỉ số quay đầu đảo chiều. Các cổ phiếu Bluechips như FPT, HPG, MSN, REE, VRE, PNJ, MWG, VCB...tăng giá khá tốt, giúp cân bằng lại đà giảm của VHM, PLX, GAS, VIC,...
- Chốt phiên, chỉ số VN30 tăng 2,48 điểm (+0,28%) lên 885,52 điểm. Hệ số tăng/giảm ghi nhận có 13 mã tăng/13 mã giảm. Khối lượng giao dịch của nhóm VN30 đạt 34,85 triệu cổ phiếu tương ứng giá trị 1.189 tỷ đồng.
- Sau 3 phiên mua ròng liên tiếp, khối ngoại quay đầu bán ròng khoảng 8 tỷ trên toàn thị trường. Trong đó, áp lực bán tập trung vào VHM (27,4 tỷ đồng), VNM (22,6 tỷ đồng), BVH (6,8 tỷ đồng)...Ngược lại, các mã bị khối ngoại mua ròng HPG (36,82 tỷ), NVL (11,45 tỷ), AST (10,06 tỷ)...

ĐỒ THỊ KỸ THUẬT VN30



DIỄN BIẾN CHỈ SỐ CHỨNG KHOÁN THẾ GIỚI

Chỉ số	Điểm số	Tăng giảm (%)	P/E	YTD
VN-index	969.31	- 0.10	16.48	8.60
Dow Jones	27,137.04	0.85	18.12	16.33
S&P 500	3,000.93	0.72	19.66	19.71
Nikkei 225	21,747.10	0.69	15.43	8.66
Shanghai	3,008.81	- 0.41	14.58	20.65
DAX	12,359.07	0.74	20.66	17.05
Vàng	1,490.10	- 0.47	-	16.19
Dầu WTI	56.16	0.74	-	23.67

LỊCH THÔNG TIN KINH TẾ VIỆT NAM VÀ THẾ GIỚI

	Kỳ trước	Dự báo	Thực tế
Thứ Tư - 11/09/2019			
[US] PPI T.8	0.2%	0.0%	
[US] Core PPI T.8	-0.1%	0.2%	
[US] Dự trữ dầu thô tuần	-4.8 triệu thùng		
Thứ Năm - 12/09/2019			
[EU] Họp ECB			
[US] CPI T.8	0.3%	0.1%	
[US] CPI T.8 (Core)	0.3%	0.2%	
Thứ Sáu - 13/09/2019			
[US] Tăng trưởng Bán lẻ T.8	0.7%	0.2%	
[US] Tăng trưởng Bán lẻ T.8 (Core)	1.0%	0.1%	

NHẬN ĐỊNH THỊ TRƯỜNG CHỨNG KHOÁN THẾ GIỚI

- Thị trường chứng khoán Mỹ tăng điểm trong phiên giao dịch ngày thứ Tư, nhờ sự đi lên của hai nhóm cổ phiếu nhạy cảm với thuế quan là công nghệ và công nghiệp, sau khi Trung Quốc có động thái "thiện chí" với Mỹ trước thềm vòng đàm phán thương mại cấp cao dự kiến diễn ra vào tháng tới. Chỉ số S&P 500 đóng cửa trên ngưỡng 3.000 điểm lần đầu tiên kể từ hôm 30/7. Lúc đóng cửa, Dow Jones tăng 0,85%, đạt 27.237,04 điểm. S&P 500 tăng 0,72%, đạt 3.000,93 điểm. Nasdaq tăng 1,06%, đạt 8.169,68 điểm.
- Các hợp đồng dầu thô tương lai giảm mạnh vào ngày thứ Tư (11/09) xuống mức đóng cửa thấp nhất trong 1 tuần, khi một báo cáo cho hay Tổng thống Mỹ Donald Trump đang cân nhắc nới lỏng các biện pháp trừng phạt Iran, qua đó làm tăng khả năng dầu thô nước này quay trở lại với thị trường thế giới. Giá dầu Brent tương lai giảm 1,57 USD, tương đương 2,5%, xuống 60,81 USD/thùng. Giá dầu WTI tương lai giảm 1,65 USD, tương đương 2,9%, xuống 55,75 USD/thùng.
- Giá vàng ngày 11/9 tăng nhờ kỳ vọng các ngân hàng trung ương trên thế giới nới lỏng chính sách tiền tệ, đối phó những rủi ro với tăng trưởng kinh tế. Giá vàng giao ngay tăng 11,6 USD lên 1.496,9 USD/ounce. Giá vàng tương lai tăng 0,3% lên 1.503,2 USD/ounce.

NHẬN ĐỊNH CỔ PHIẾU BIẾN ĐỘNG MẠNH TRONG RỔ VN30

- Độ rộng rổ VN30 cân bằng với 13 mã giảm, 13 mã tăng và 04 mã đứng tham chiếu. HPG, MSN, TCB, PNJ,...là những nhân tố chính giúp chỉ số VN30 cắt chuỗi 6 phiên giảm liên tiếp. Trong đó, với mức tăng 3,52%, HPG đóng góp 1,79 điểm cho chỉ số VN30. Khởi ngoại phiên hôm nay mua ròng gần 1,7 tr cổ phiếu HPG, tương đương giá trị 37 tỷ đồng. Về mặt kỹ thuật, HPG vẫn đang nằm trong kênh giảm giá từ đầu tháng 3/2019, các chỉ báo kỹ thuật cho tín hiệu bán nên xu hướng hồi phục vẫn chưa đảm bảo. Ngưỡng hỗ trợ mạnh trong ngắn hạn quanh vùng 21.000-21.500 đồng, trong khi ngưỡng kháng cự của cổ phiếu tại 23.500-24.000 đồng.



DANH MỤC CỔ PHIẾU TRONG VN30

Cổ phiếu	Ngành	Tỷ trọng (%)	Giá	+/- %	H-L	GTGD	Điểm tác động	P/E	P/B
VNM	Food Producers	9.72	122,100	-1.29	1.56%	49.49	-1.13	22.34	7.50
TCB	Banks	7.78	21,750	1.40	1.64%	21.75	0.95	8.64	1.35
VIC	Real Estate Investment & Services	8.08	121,500	-0.41	1.49%	21.51	-0.29	73.93	4.93
MSN	Financial Services	5.74	78,000	2.50	2.76%	44.02	1.24	23.61	2.91
HPG	General Industrials	5.75	22,050	3.52	3.76%	102.77	1.73	7.99	1.38
VPB	Banks	5.44	20,100	0.00	1.25%	16.32	0.00	6.72	1.29
VJC	Travel & Leisure	5.69	133,600	0.23	1.06%	73.58	0.11	13.56	5.16
VHM	Real Estate Investment & Services	4.79	86,300	-1.93	2.33%	47.52	-0.84	19.17	6.69
MBB	Banks	4.52	22,650	0.44	0.67%	42.75	0.18	7.04	1.42
MWG	Technology Hardware & Equipment	5.21	115,100	0.17	2.13%	79.69	0.08	14.58	4.89
SAB	Beverages	2.91	262,500	-0.19	1.49%	3.31	-0.05	38.98	9.60
VCB	Banks	3.65	78,200	0.64	1.55%	11.03	0.21	16.54	3.80
STB	Banks	2.71	10,050	0.00	1.00%	14.70	0.00	8.34	0.71
HDB	Banks	2.74	25,400	0.00	2.21%	32.69	0.00	8.77	1.59
FPT	Fixed Line Telecommunications	4.62	54,100	0.19	1.50%	63.54	0.08	12.44	2.76
NVL	Real Estate Investment & Services	3.61	61,700	-0.16	0.49%	21.82	-0.05	17.24	2.84
EIB	Banks	2.76	16,800	-0.30	1.51%	0.36	-0.07	38.69	1.33
VRE	General Retailers	2.36	33,950	0.74	1.19%	32.57	0.15	32.87	2.78
PNJ	General Retailers	2.24	79,900	2.30	2.44%	31.85	0.45	16.90	4.35
GAS	Oil & Gas Producers	1.49	98,700	-0.60	1.02%	16.92	-0.08	16.27	4.24
SSI	Financial Services	1.00	20,750	0.24	1.21%	11.80	0.02	10.39	1.12
CTG	Banks	0.93	19,800	0.25	0.76%	21.88	0.02	13.47	1.03
GMD	Industrial Transportation	1.12	26,600	-0.93	1.89%	11.62	-0.09	14.09	1.29
REE	Industrial Engineering	0.97	36,100	3.14	3.00%	13.59	0.26	6.86	1.17
ROS	Construction & Materials	0.73	27,300	-2.50	3.15%	346.03	-0.17	76.04	2.61
CTD	Construction & Materials	0.62	94,500	-1.56	2.99%	2.08	-0.09	6.98	0.90
SBT	Food Producers	0.70	16,850	0.00	0.60%	18.07	0.00	22.41	1.43
BID	Banks	1.03	38,200	-0.26	1.19%	19.82	-0.02	18.27	2.40
DPM	Chemicals	0.31	12,750	-3.41	5.56%	6.24	-0.10	14.96	0.64
BVH	Financial Services	0.80	72,200	-0.14	1.39%	10.25	-0.01	47.96	3.30

Giao dịch Spread Hợp đồng tương lai

THÔNG TIN CƠ BẢN VỀ GIAO DỊCH SPREAD HỢP ĐỒNG TƯƠNG LAI

- **Spread HĐTL:** là chênh lệch giá giữa hai HĐTL tương lai khác nhau khi thực hiện **đồng thời** MUA một (hay nhiều) hợp đồng tương lai này và BÁN một (hay nhiều) hợp đồng tương lai khác.
- **Phân loại Spread HĐTL:**
 - ❑ Intramarket Spread (hay Calendar Spread) là Spread giữa hai hợp đồng có cùng tài sản cơ sở nhưng có tháng đáo hạn khác nhau.
 - ❑ Intermarket Spread là Spread giữa hai hợp đồng có cùng tháng đáo hạn nhưng có tài sản cơ sở khác nhau.
 - ❑ Interexchange Spread là Spread giữa hai hợp đồng trên hai sàn giao dịch khác nhau.
- **Ví dụ về giao dịch Spread HĐTL:**

Mua Spread hợp đồng F2M – F1M (Mua VN30F2M và Bán VN30F1M) khi mức chênh lệch giá giữa 2 hợp đồng thấp. Khi mức chênh lệch giá giữa hai hợp đồng cao lên, thì thực hiện chốt lời (đóng vị thế) bằng cách bán spread F2M - F1M (Mua VN30F1M và Bán VN30F2M).
- **Lợi thế của giao dịch Spread HĐTL:**
 - ✓ Giao dịch spread có rủi ro thấp hơn so với giao dịch trực tiếp HĐTL vì khi thực hiện đồng thời mua và bán hai hợp đồng, lỗ ở một hợp đồng sẽ một phần được bù đắp bởi lãi hợp đồng còn lại;
 - ✓ Biến động của Spread thường nhỏ hơn so với biến động giá của HĐTL;
 - ✓ Spread có tính chu kỳ và có thể xuất hiện xu hướng ngay cả khi giá các HĐTL đi ngang.
 - ✓ Giao dịch Spread không yêu cầu phải theo dõi biến động của thị trường trong suốt phiên giao dịch (không cần sử dụng dữ liệu real-time).
 - ✓ Có thể tạo ra nhiều vị thế bằng cách kết hợp các cặp hợp đồng khác nhau
- **Rủi ro của giao dịch Spread HĐTL:**
 - Thanh khoản kém
 - Chi phí giao dịch cao do phải đồng thời mua và bán 2 hợp đồng để tạo một vị thế
 - Không sử dụng được lệnh điều kiện stoploss.
- **Nhà đầu tư nên xây dựng chiến lược giao dịch (xác định điểm vào – điểm ra) và điều kiện cắt lỗ rõ ràng trước khi tiến hành giao dịch Spread HĐTL.**

CHIẾN LƯỢC GIAO DỊCH MẪU VỚI SPREAD (VN30F2M – VN30F1M)

- Spread (VN30F2M – VN30F1M) được xây dựng bằng cách đồng thời mua và bán hai hợp đồng VN30F1M và VN30F2M với mặc định:
 - MUA/LONG Spread = Mua VN30F2M và Bán VN30F1M
 - BÁN/SHORT Spread = Bán VN30F2M và Mua VN30F1M
- Theo dõi diễn biến Spread và MA5 của Spread với **Ngưỡng tín hiệu = 3 điểm** để xác định tín hiệu mở vị thế (điểm vào của giao dịch)
 - Nếu **(Spread – MA5) < -3 điểm** ----- Mở vị thế bằng việc MUA Spread
 - Nếu **(Spread – MA5) > 3 điểm** ----- Mở vị thế bằng việc BÁN Spread
- Nếu Spread trở về gần hoặc vượt mức MA5 tại thời điểm mở vị thế (MA5 tại điểm vào), nhà đầu tư sẽ thực hiện đóng vị thế để chốt lời (điểm ra của giao dịch).
- **Khoảng thời gian tối đa cho một giao dịch là 5 ngày:** Sau khi mở vị thế, nếu tới ngày thứ 5, chiến lược không sinh lời sẽ thực hiện đóng vị thế.

BẢNG THỐNG KÊ LỊCH SỬ LÃI/ LỖ LÝ THUYẾT THEO CHIẾN LƯỢC MẪU

Tổng số lượt giao dịch (vào và ra) – Từ 10/2017 đến 05/2018	69
Tổng số giao dịch MUA/LONG spread	35
❑ Số giao dịch lãi	30
❑ Số giao dịch lỗ	5
❑ Tỷ lệ lãi (%)	85,7%
Tổng số giao dịch BÁN/SHORT spread	34
❑ Số giao dịch lãi	28
❑ Số giao dịch lỗ	6
❑ Tỷ lệ lãi (%)	82,3%

- **Lưu ý:** Chiến lược giao dịch mẫu được sử dụng trong bản tin chỉ mang tính chất tham khảo, nhà đầu tư nên xây dựng chiến lược riêng dựa trên các chỉ số kỹ thuật và ngưỡng tín hiệu phù hợp với khẩu vị rủi ro của mình.

STT	THÔNG TIN CƠ BẢN HĐTL VN30	ĐẶC ĐIỂM SẢN PHẨM HĐTL VN30
1	Mã hợp đồng	VN30F-yy-mm
2	Tài sản cơ sở	Chỉ số cổ phiếu VN30
3	Hệ số nhân hợp đồng	100.000 đồng
4	Quy mô 01 hợp đồng	100.000 đồng * Điểm chỉ số VN30
5	Tháng đáo hạn	- Tháng hiện tại - Tháng tiếp theo - Hai tháng cuối 2 quý gần nhất
6	Phương thức giao dịch	- Giao dịch khớp lệnh - Giao dịch thỏa thuận
7	Thời gian giao dịch	GD khớp lệnh định kỳ
		GD khớp lệnh liên tục
		GD thỏa thuận
8	Các loại lệnh giao dịch	LO, MOK, MAK, MTL, ATO, ATC.
9	Nguyên tắc khớp lệnh	Ưu tiên giá và thời gian.
10	Khối lượng giao dịch tối thiểu/lệnh	01 hợp đồng
11	Khối lượng giao dịch tối đa/lệnh	500 hợp đồng
12	Đơn vị yết giá/ Bước giá	0,1 điểm chỉ số = 0,1 * 100.000 = 10.000 đồng
13	Biên độ giao động	+/- 7%
14	Ngày giao dịch cuối cùng	Thứ 5 của tuần thứ 3 của tháng đáo hạn. Nếu rơi vào ngày nghỉ lễ thì sẽ được điều chỉnh lên ngày giao dịch liền trước.
15	Ngày thanh toán cuối cùng	Ngày làm việc liền sau ngày giao dịch cuối cùng.
16	Phương thức thanh toán	Thanh toán bằng tiền
17	Giá thanh toán hàng ngày	Giá hợp đồng phái sinh do HNX xác định để tính toán giá trị lãi/lỗ phát sinh cuối ngày của từng hợp đồng.
18	Giá thanh toán cuối cùng	Giá đóng cửa của chỉ số VN30 tại ngày giao dịch cuối cùng của HĐTL.
19	Giá tham chiếu	Giá thanh toán cuối ngày của hợp đồng tương lai trong ngày giao dịch liền trước.
20	Mở tài khoản	Nhà đầu tư cần có 2 tài khoản để tham gia giao dịch phái sinh: 1 tài khoản giao dịch tại các CTCK là thành viên giao dịch CKPS và 1 tài khoản ký quỹ tại các CTCK là thành viên bù trừ CKPS.
21	Giới hạn vị thế nắm giữ tối đa trên 1 TK	NĐT CK chuyên nghiệp
		NĐT tổ chức
		NĐT cá nhân
22	Mức ký quỹ ban đầu	Tài sản nhà đầu tư phải đặt cọc với công ty môi giới đối với mỗi hợp đồng trước khi giao dịch. VSD quy định tỷ lệ ký quỹ ban đầu là 10% quy mô hợp đồng nhưng để phòng ngừa rủi ro, các CTCK thường yêu cầu mức ký quỹ cao hơn.
23	Mức ký quỹ duy trì	Tài sản ký quỹ tối thiểu trong tài khoản đối với mỗi vị thế mở mà nhà đầu tư đang nắm giữ, thường ít hơn so với mức ký quỹ ban đầu.
24	Ký quỹ bổ sung	Nộp tài sản bổ sung để số dư tài khoản ký quỹ không thấp hơn mức ký quỹ duy trì hoặc chấp nhận đóng bớt vị thế trên tài khoản của nhà đầu tư để đảm bảo tiếp tục giao dịch.
25	Tỷ lệ sử dụng tài sản ký quỹ	Tỷ lệ tài sản ký quỹ đã được dùng trong các giao dịch phái sinh của nhà đầu tư tính trên giá trị tài sản ký quỹ thực có.
26	Ngưỡng cảnh báo vi phạm tỷ lệ ký quỹ	Mức độ 1
		Mức độ 2
		Mức độ 3
27	Thoát khỏi hợp đồng đang tham gia	Nhà đầu tư nắm giữ vị thế hợp đồng cho đến thời điểm đáo hạn hoặc thoát khỏi vị thế trước thời điểm đáo hạn bằng cách đặt một/nhiều lệnh tại vị thế đối nghịch với vị thế trước đó.

TUYÊN BỐ MIỄN TRÁCH NHIỆM

Bản quyền năm 2017 thuộc về Công ty CP Chứng khoán MB (MBS). Những thông tin sử dụng trong báo cáo được thu thập từ những nguồn đáng tin cậy và MBS không chịu trách nhiệm về tính chính xác của chúng. Quan điểm thể hiện trong báo cáo này là của (các) tác giả và không nhất thiết liên hệ với quan điểm chính thức của MBS. Không một thông tin cũng như ý kiến nào được viết ra nhằm mục đích quảng cáo hay khuyến nghị mua/bán bất kỳ chứng khoán nào. Báo cáo này không được phép sao chép, tái bản bởi bất kỳ cá nhân hoặc tổ chức nào khi chưa được phép của MBS.

MBS HỘI SỞ

Tòa nhà MB, số 3 Liễu Giai, Ba Đình, Hà Nội

Tel: +84 24 3726 2600 - Fax: +84 24 3726 2601

Website: www.mbs.com.vn

Hotline: **1900 9088**

MBS RESEARCH | BỘ PHẬN CHIẾN LƯỢC THỊ TRƯỜNG

Trần Hoàng Sơn	Trưởng bộ phận/Kiểm soát	son.tranhoang@mbs.com.vn
Phạm Văn Quỳnh	Chuyên viên Nghiên cứu	quynh.phamvan@mbs.com.vn
Nguyễn Hòa Hợp	Chuyên viên Nghiên cứu	hop.nguyenhoa@mbs.com.vn
Nguyễn Thị Hải Hà	Chuyên viên Nghiên cứu	ha.nguyenthilai@mbs.com.vn