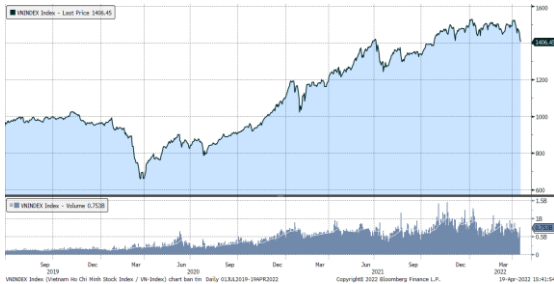


MARKET STRATEGY DAILY: PHIÊN PHỤC HỒI KHÔNG THÀNH CÔNG !

Báo cáo chi tiết 19/04/2022

Diễn biến chỉ số VN-Index



THỊ TRƯỜNG CƠ SỞ

	VNIndex	HNXIndex	Upcom
Đóng cửa	1406.45	392.69	108.32
Thay đổi	-26.15	-10.42	-1.89
%Chg	-1.83	-2.59	-1.72
YTD	-6.13	-17.15	-3.87
KLGD (tr.cp)	702.35	94.59	63.10
%Chg	-17.85	-10.59	-4.42
GTGD (tỷ đ)	22,656.46	2,394.47	1,417.83
<i>Số mã tăng</i>	101	68	129
<i>Số mã giảm</i>	371	183	206
<i>Không đổi</i>	32	29	46
Vốn hóa (ngh. tỷ đ)	5574.95	387.57	1408.71
PE	16.31	21.56	29.62
PB	2.47	2.39	3.40
NĐTNN Mua (tỷ đ)	2,256.08	5.79	26.57
NĐTNN Bán (tỷ đ)	1,978.54	8.46	24.37
Ròng	277.54	-2.67	2.20

THỊ TRƯỜNG HĐTTL

	Đóng cửa	Thay đổi	%Chg
VN30-Index	1440.61	-27.64	-1.88
VN30F2204	1454.10	-19.00	-1.29
VN30F2205	1457.80	-21.20	-1.43
VN30F2209	1460.00	-18.00	-1.22
VN30F2212	1454.90	-18.50	-1.26

Diễn biến thị trường:

- Thị trường trong nước giảm sang phiên thứ 4 liên tiếp, đây cũng là chuỗi giảm dài thứ 2 kể từ đầu năm nhưng mức độ khốc liệt hơn khi chỉ số Vn-index xuyên thủng cả ngưỡng MA200, lần gần nhất chỉ số này đánh mất ngưỡng MA200 là cuối tháng 1/2020. Đáng chú ý, trên sàn HOSE có tới 98 cổ phiếu đóng cửa ở mức giá sàn sang phiên thứ 2 liên tiếp. Mức giảm mạnh vẫn tập trung ở nhóm cổ phiếu vừa và nhỏ.
- Thanh khoản khớp lệnh sàn HSX còn 20.896 tỷ đồng so với mức 24.739 tỷ đồng ở phiên hôm qua và mức bình quân 24.400 tỷ đồng ở tuần trước. Tổng cộng có 666 triệu cổ phiếu được chuyển nhượng thành công so với mức bình quân 748 triệu cổ phiếu 10 ngày trước đó.
- Một phiên phục hồi không thành công của thị trường với điểm nhấn là nhịp trượt dốc trong phiên chiều. Đây cũng là phiên thứ 2 liên tiếp thị trường chứng kiến cả trăm cổ phiếu đóng cửa ở mức giá sàn. Nhịp giảm 4 phiên liên tiếp trong chuỗi giảm 7/8 phiên vừa qua rất khốc liệt, đã lấy đi của thị trường 117 điểm, tương đương giảm 7,68%. Về kỹ thuật, chỉ số Vn-Index đã xuyên thủng ngưỡng hỗ trợ kỹ thuật quan trọng MA200 và nhiều khả năng sẽ để mất cả ngưỡng tâm lý 1.400 điểm trong phiên ngày mai, ngưỡng hỗ trợ cho thị trường lúc này ở 1.376 điểm.

Cập nhật thông tin doanh nghiệp:

- GVR:** Chúng tôi khuyến MUA đối với cổ phiếu GVR với giá mục tiêu ở mức 41.500 đồng/cổ phiếu trên cơ sở (i) giá cao su duy trì đà tăng khá kể từ tháng 9/2021, thúc đẩy gia tăng biên LN gộp, (ii) định hướng đẩy mạnh đầu tư hoạt động KCN của VRG khi triển vọng từ thị trường BĐS KCN tiếp tục là điểm sáng trong những năm tới, và (iii) kỳ vọng hoàn tất thương vụ thoái vốn khỏi NTC trong năm 2022.

Tin tức thế giới:

- Giới chuyên gia và doanh nghiệp Nhật Bản đang hết sức quan ngại việc các trung tâm thương mại ở thành phố Thượng Hải của Trung Quốc phong tỏa có thể khiến chuỗi cung ứng hàng hóa toàn cầu bị đứt gãy, "giáng một đòn mạnh" vào nền kinh tế giới vốn đã mất đà phục hồi sau khi Nga triển khai chiến dịch quân sự đặc biệt tại Ukraine. Theo họ, các mạng lưới logistics trong nước, vốn tập trung ở Thượng Hải - cảng lớn nhất của Trung Quốc, có thể suy yếu và ảnh hưởng rộng ra cả nước.

Nhận định thị trường HĐTTL:

- Thị trường phiên hôm nay tiếp tục bị bán mạnh vào cuối phiên đã khiến cho cả 4 HĐTTL đóng cửa giảm từ 18 đến 21,2 điểm. Cụ thể, VN30F2204 giảm 1,3% xuống mức 1.454,1 điểm, hiện đang cao hơn 13,49 điểm so với chỉ số cơ sở VN30. Trong khi đó, tổng thanh khoản thị trường phiên hôm nay tăng 2,56% so với phiên liền trước, đạt 203.830 hợp đồng được khớp lệnh trong phiên.

NHÓM NGÀNH NH

	%Chg	YTD
Tiện ích	-2.27	0.05
Tài chính	-2.96	-9.67
Công nghiệp	-2.23	-12.83
Hàng TD thiết yếu	-1.76	-4.76
Nguyên vật liệu	-0.14	-4.67
Hàng TD không thiết yếu	-2.31	18.14
Năng lượng	-0.87	-3.03
Y tế	-0.09	7.67
Công nghệ thông tin	-2.81	20.74
Bất động sản	-1.68	-13.60

Top CP tác động tăng lên VNIndex

Mã	Đóng cửa	%Chg	Đóng góp vào Index
HPG	43.30	1.52	0.75
VJC	143.10	3.47	0.69
DGC	254.80	4.00	0.45
DPM	75.10	4.31	0.32
FRT	169.80	5.14	0.18

Top CP tác động giảm lên VNIndex

Mã	Đóng cửa	%Chg	Đóng góp vào Index
GVR	35.00	-4.89	-1.75
MSN	120.50	-2.82	-1.23
TCB	43.70	-2.56	-1.01
VHM	68.90	-1.29	-0.99
VPB	35.80	-2.32	-0.95

Top NĐTNN mua ròng trên HSX

Mã	Đóng cửa	%Chg	GT ròng (tỷ VND)
DPM	75.10	4.31	93.60
GEX	29.75	-6.45	85.32
KBC	45.60	-4.00	61.15
DCM	44.50	2.30	51.43
NLG	50.60	-0.39	43.32

Top NĐTNN bán ròng trên HSX

Mã	Đóng cửa	%Chg	GT ròng (tỷ VND)
DGC	254.80	4.00	-135.53
SSI	35.00	-6.67	-75.03
HPG	43.30	1.52	-37.57
VND	30.00	-6.83	-33.17
MSN	120.50	-2.82	-26.54

NHẬN ĐỊNH THỊ TRƯỜNG: PHIÊN PHỤC HỒI KHÔNG THÀNH CÔNG !

Các thị trường chứng khoán châu Á – Thái Bình Dương đóng cửa trái chiều với mức giảm ở thị trường Trung Quốc sau loạt dữ liệu kinh tế mới.

Tại Nhật Bản, Nikkei 225 tăng 0,69%. Chỉ số Kospi của Hàn Quốc cũng tăng 0,95%. Thị trường tại Australia và New Zealand đóng cửa trái chiều với mức tăng và giảm lần lượt 0,56% và -0,71%. Thị trường Trung Quốc đi xuống với chỉ số Shanghai Composite giảm 0,05%, Shenzhen Component giảm 0,5%. Chỉ số Hang Seng của Hong Kong giảm mạnh nhất khu vực 2,28%.

Ngày 18/4, Ngân hàng Nhân Dân Trung Quốc thông báo cơ quan này sẽ gia tăng biện pháp hỗ trợ cho các ngành công nghiệp, doanh nghiệp và người dân bị ảnh hưởng bởi dịch bệnh Covid-19. Thông báo được đưa ra sau khi Trung Quốc công bố dữ liệu kinh tế mới nhất, với doanh số bán lẻ tháng 3 thấp hơn hì vọng và tăng trưởng GDP quý I vượt dự báo. Trung Quốc đại lục thời gian qua đang gồng mình kiểm soát làn sóng lây nhiễm Covid-19 nghiêm trọng nhất từ đầu năm 2020.

Thị trường trong nước giảm sang phiên thứ 4 liên tiếp, đây cũng là chuỗi giảm dài thứ 2 kể từ đầu năm nhưng mức độ khốc liệt hơn khi chỉ số Vn-index xuyên thủng cả ngưỡng MA200, lần gần nhất chỉ số này đánh mất ngưỡng MA200 là cuối tháng 1/2020. Đáng chú ý, trên sàn HOSE có tới 98 cổ phiếu đóng cửa ở mức giá sàn sang phiên thứ 2 liên tiếp. Mức giảm mạnh vẫn tập trung ở nhóm cổ phiếu vừa và nhỏ.

Dừng lúc đóng cửa, chỉ số VN-Index giảm 26,15 điểm (-1,83%) còn 1.406,45 điểm, bên cạnh đó chỉ số VN30 cũng sụt 27,64 điểm (-1,88%) xuống 1.440,61 điểm. Độ rộng thị trường nghiêng về bên bán, toàn thị trường có 101 mã tăng/371 mã giảm, ở rổ VN30 có 3 mã tăng và 25 mã giảm. Nhóm midcap và smallcap cũng giảm lần lượt 2,64% và 3,12%.

Các cổ phiếu lớn đã gây sức ép lên thị trường phiên này là: GVR (-4,89%), MSN (-2,82%), TCB (-2,56%), VHM (-1,29%), VPB (-2,32%),... đã lần ợt nỗ lực tăng giá ở các cổ phiếu khác như: HPG (+1,52%), VJC (+3,47%), DGC (+4%), DPM (+4,31%), FRT (+5,14%),...

Thanh khoản khớp lệnh sàn HSX còn 20.896 tỷ đồng so với mức 24.739 tỷ đồng ở phiên hôm qua và mức bình quân 24.400 tỷ đồng ở tuần trước. Tổng cộng có 666 triệu cổ phiếu được chuyển nhượng thành công so với mức bình quân 748 triệu cổ phiếu 10 ngày trước đó.

Trái với diễn biến bán mạnh của nhà đầu tư trong nước, khối ngoại quay lại mua ròng 275 tỷ đồng. Lực mua tập trung ở các cổ phiếu như: DPM, GEX, KBC, DCM, NLG,... Ở chiều ngược lại, DGC, SSI, HPG, MSN, BVH,... là những cổ phiếu bị các nhà đầu tư nước ngoài bán ròng trong phiên này.

Tóm lại, một phiên phục hồi không thành công của thị trường với điểm nhấn là nhịp trượt dốc trong phiên chiều. Đây cũng là phiên thứ 2 liên tiếp thị trường chứng kiến cả trăm cổ phiếu đóng cửa ở mức giá sàn. Nhịp giảm 4 phiên liên tiếp trong chuỗi giảm 7/8 phiên vừa qua rất khốc liệt, đã lấy đi của thị trường 117 điểm, tương đương giảm 7,68%. Về kỹ thuật, chỉ số Vn-Index đã xuyên thủng ngưỡng hỗ trợ kỹ thuật quan trọng MA200 và nhiều khả năng sẽ để mất cả ngưỡng tâm lý 1.400 điểm trong phiên ngày mai, ngưỡng hỗ trợ cho thị trường lúc này ở 1.376 điểm.

Đồ thị kỹ thuật VNINDEX



VNINDEX Index (Vietnam Ho Chi Minh Stock Index / VN-Index) Đồ thị kỹ thuật VNINDEX Daily 02JAN2020-19APR2022 Copyright© 2022 Bloomberg Finance L.P. 19-Apr-2022 15:42:23

Cập nhật thông tin doanh nghiệp - GVR

	Đơn vị	2019A	2020A	2021A	2022F
Doanh thu thuần	Tỷ VND	19.804	21.116	26.190	29.854
Biên LN gộp	%	23,3%	21,8%	28,9%	29,4%
LNTT	Tỷ VND	4.655	5.911	6.213	7.948
LNST	Tỷ VND	3.250	3.771	4.158	5.319
EPS	VND	813	943	1.040	1.330
P/E	Lần	13,0x	31,8x	35,5x	27,1x

Chúng tôi khuyến nghị **MUA** đối với cổ phiếu GVR với giá mục tiêu ở mức 41.500 đồng/cổ phiếu trên cơ sở (i) giá cao su duy trì đà tăng khá kể từ tháng 9/2021, thúc đẩy gia tăng biên LN gộp, (ii) định hướng đẩy mạnh đầu tư hoạt động KCN của VRG khi triển vọng từ thị trường BĐS KCN tiếp tục là điểm sáng trong những năm tới, và (iii) kỳ vọng hoàn tất thương vụ thoái vốn khỏi NTC trong năm 2022.

Năm 2021 DRI ghi nhận tăng trưởng đột biến KQKD nhờ hưởng lợi từ tăng mạnh giá bán cao su với doanh thu tăng 33% n/n và lãi ròng tăng 246% n/n. Biên lợi nhuận gộp của DRI năm 2021 đạt 39,35%, tăng mạnh so với mức 28,61% năm 2020.

Giá cao su tăng giúp cải thiện LN mảng cao su cho VRG. Giá cao su được dự báo duy trì đà tăng trong năm 2022 trước tình trạng thiếu hụt nguồn cung cao su, trong khi nhu cầu tiêu thụ cao su vẫn duy trì ở mức cao. Ngày 15/4/2022, giá cao su ghi nhận mức cao nhất trong 13 tháng trở lại đây, đạt 2.250 USD/tấn sau khi OPEC cho rằng thế giới sẽ không thể thay thế được khoảng 7 triệu thùng dầu và các chất lỏng khác mỗi ngày bị mất từ Nga.

Định hướng đẩy mạnh đầu tư hoạt động KCN giúp cải thiện LN trong tương lai. VRG dự kiến chuyển đổi 20.000ha đất cao su sang quy hoạch phát triển KCN trong 5-10 năm tới. Tập đoàn lên kế hoạch tổng diện tích KCN cho thuê đạt gần 2.700ha trong giai đoạn 2021 – 2025, gấp 10 lần so với diện tích cho thuê của năm 2020, đạt CAGR là 17% trong khi mỏ cao su khai thác chỉ đạt CAGR là 3,6% trong giai đoạn này.

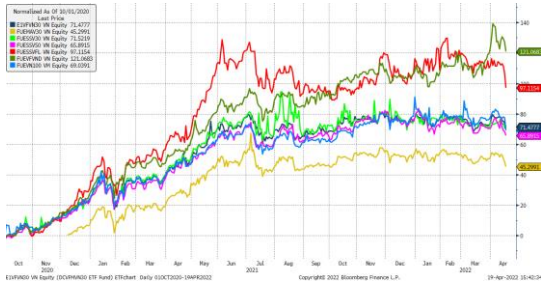
Triển vọng tích cực của BĐS khu công nghiệp tạo tiền đề tăng trưởng bền vững cho VRG trong tương lai. Thị trường BĐS CN được dự báo sẽ là điểm sáng trong năm 2022 thậm chí có thể kéo dài sang năm 2023 với giá thuê đất tăng khoảng 4%/năm (theo CBRE), đặc biệt tại các tỉnh miền Nam.

Chúng tôi cũng kỳ vọng thương vụ thoái vốn khỏi NTC sẽ được hoàn tất trong năm 2022, đem lại khoản lãi thoái vốn cho VRG khoảng 800 tỷ đồng.

Chỉ số tham chiếu

	Đóng cửa	%Chg	YTD
VN30 Index	1440.61	-1.88	-6.19
VNX50 Index	2385.57	-2.03	-9.66
VN FinLead	1977.6	-3.46	-9.30
VN Diamond	2084.15	-2.82	5.64
VN100 Index	1407.69	-2.09	-7.65

Diễn biến các Quỹ ETF nội địa YTD



ETFs nội địa

	Đóng cửa	%Chg	KLGD
E1VFN30	24.95	-1.38	787,500
FUEMAV30	17	-1.96	23,200
FUESSV30	18.37	0.55	15,200
FUESSV50	21.4	-1.38	28,900
FUESSVFL	20.5	-4.61	86,600
FUEVFVND	29.8	-2.61	1,129,900
FUEVN100	19	-4.71	214,600

Dòng vốn NĐTNN qua ETFs nội

+/- Dòng vốn (tỷ đồng)	1 ngày	YTD
E1VFN30	11.01	-250.27
FUEMAV30	-0.24	-76.56
FUESSV30	-0.13	7.40
FUESSV50	0.05	-12.55
FUESSVFL	-0.80	992.89
FUEVFVND	18.50	3,790.07
FUEVN100	-3.32	-86.66

Dòng vốn NĐTNN qua ETFs ngoại

+/- Dòng vốn (tr. USD)	1 ngày	YTD
VanEck Vectors VN	0.00	-18.61
Xtrackers FTSE VN	0.00	-7.40
Fubon FTSE VN	0.00	57.80
Premia MSCI VN	0.00	0.55
Kim KINDEX VN VN30	0.00	0.00
DCVMVN30 ETF Fund	0.00	-62.41
Asian Growth CUBS	0.00	0.00

Nguồn: Bloomberg

Xu hướng dòng vốn ETFs

Thị trường cơ sở tiếp tục chịu áp lực bán mạnh vào cuối phiên đã khiến cho các chỉ số chính đóng cửa trong sắc đỏ. Cụ thể, VN30 Index đóng cửa giảm 1,88%, VN100 Index đóng cửa giảm 2,09%, VN Finlead đóng cửa giảm 3,46% và VN Diamond đóng cửa giảm 2,82%.

Tương tự, các chứng chỉ quỹ ETFs cũng ghi nhận diễn biến không mấy tích cực. Cụ thể, E1VFN30 tham chiếu VN30 index đóng cửa giảm 1,38%, FUEVFVND tham chiếu VN Diamond index giảm 2,61% và FUESSVFL tham chiếu VN FinLead index giảm 4,61%. Tổng khối lượng giao dịch ETFs trên thị trường giảm 29,72% so với phiên liền trước, đạt hơn 2,28 triệu chứng chỉ quỹ được khớp lệnh trong phiên, tương đương tổng giá trị khoảng 60,87 tỷ đồng. Trong đó thanh khoản tập trung chủ yếu ở E1VFN30 (19,48 tỷ đồng) và FUEVFVND (34,15 tỷ đồng)...

Giao dịch khối ngoại phiên này diễn biến khả quan khi nhà đầu tư nước ngoài tiếp tục mua ròng với 25,08 tỷ đồng qua kênh ETFs nội trong phiên giao dịch hôm nay. Lực mua tập trung chủ yếu vào E1VFN30 (+11,01 tỷ đồng), FUEVFVND (+18,5 tỷ đồng)...

THỊ TRƯỜNG THẾ GIỚI

Chỉ số	Điểm số	%Chg	YTD
Dow Jones	34,411.7	-0.11	-5.30
S&P500	4,391.7	-0.02	-7.86
VIX	22.3	0.41	29.27
DJ Futures	34,424.0	0.32	-4.97
S&P Futures	4,401.0	0.32	-7.51
Nikkei 225	26,985.1	0.69	-6.27
KOSPI	2,718.9	0.95	-8.69
Shanghai	3,194.0	-0.05	-12.25
Hang Seng	21,027.8	-2.28	-10.13
ASX	7,565.2	0.56	1.62
FTSE 100	7,606.0	-0.14	3.00
DAX	14,094.8	-0.49	-11.27
CAC40	6,548.1	-0.63	-8.46

THỊ TRƯỜNG HÀNG HÓA

	Giá (USD)	%Chg	YTD
Vàng	1978.56	-0.02	8.17
Dầu WTI	107.23	-0.91	42.57
Dầu Brent	112.38	-0.69	44.48

THỊ TRƯỜNG NGOẠI TỆ

	Giá	%Chg	YTD
BBDXY*	1214.99	0.01	3.54
USD/JPY	128.38	-1.08	-10.36
USD/CNY	6.3785	-0.18	-0.35
EUR/USD	1.0806	0.22	-4.96
GBP/USD	1.3029	0.08	-3.72

(*) Bloomberg Dollar Spot Index

Tin tức thế giới: Nhật Bản lo ngại đứt gãy chuỗi cung ứng do dịch bệnh tại Trung Quốc.

Giới chuyên gia và doanh nghiệp Nhật Bản đang hết sức quan ngại việc các trung tâm thương mại ở thành phố Thượng Hải của Trung Quốc phong tỏa có thể khiến chuỗi cung ứng hàng hóa toàn cầu bị đứt gãy, "giáng một đòn mạnh" vào nền kinh tế giới vốn đã mất đà phục hồi sau khi Nga triển khai chiến dịch quân sự đặc biệt tại Ukraine.

Theo họ, các mạng lưới logistics trong nước, vốn tập trung ở Thượng Hải - cảng lớn nhất của Trung Quốc, có thể suy yếu và ảnh hưởng rộng ra cả nước.

Ông Kazuya Sekiguchi, 43 tuổi, tiếp thị cho một hãng sản xuất điện tử Nhật Bản ở thủ đô Bắc Kinh, cho biết do các hoạt động kinh doanh gần như bị đình trệ ở Thượng Hải, hãng này có thể phải hứng chịu "tác động kép" do sự xáo trộn của chuỗi cung ứng và suy thoái kinh tế của Trung Quốc.

Do số ca nhiễm mới không ngừng gia tăng, cuối tháng 3 vừa qua, Trung Quốc đã quyết định phong tỏa Thượng Hải, với dân số hơn 24,9 triệu người, sau khi áp dụng biện pháp tương tự với trung tâm công nghệ Thâm Quyển ở miền Nam có 17 triệu dân và Trường Xuân ở Đông Bắc, với dân số 9 triệu người.

Sau khi số ca nhiễm mới lên tới đỉnh điểm vào cuối tháng 2/2020, nền kinh tế Trung Quốc đã chứng kiến sự phục hồi theo hình chữ V, là nền kinh tế lớn duy nhất tăng trưởng trong năm 2020.

Trong năm 2021, nền kinh tế lớn thứ hai thế giới cũng đạt mức tăng trưởng 8,1% so với một năm trước đó. Tuy nhiên, trong giai đoạn từ tháng 10-12/2021, tăng trưởng kinh tế của Trung Quốc chỉ đạt 4% so với cùng kỳ năm 2020.



Hàng hóa tại cảng Dương Sơn, Thượng Hải, Trung Quốc.

Với những quan ngại ngày một tăng về làn sóng lây nhiễm mới, tăng trưởng Tổng sản phẩm quốc nội (GDP) của Trung Quốc chỉ đạt 4,8% trong quý 1. Dữ liệu mới nhất này cho thấy triển vọng kinh tế của Trung Quốc đang ảm đạm hơn sau khi nhiều thành phố lớn ở nước này phong tỏa.

Trên thực tế, do các lô hàng linh kiện sản xuất ô tô bị tắc nghẽn, doanh số bán ô tô ở Trung Quốc trong tháng 3 vừa qua đã giảm 11,7% so với cùng kỳ năm ngoái, sau khi đạt mức tăng 18,7% trong tháng 2. Không chỉ vậy, doanh số bán lẻ hàng tiêu dùng trong tháng 3 tại Trung Quốc cũng giảm 3,5%.

Ông Naoto Saito, trưởng nhóm nghiên cứu tại Viện Nghiên cứu Daiwa ở Tokyo và là một chuyên gia về kinh tế Trung Quốc, nhận định có thể mất ít nhất vài tuần cho đến khi các hoạt động kinh tế và xã hội trở lại bình thường ở Thượng Hải. Thành phố cảng lớn nhất Trung Quốc này có thể chứng kiến đợt suy thoái lớn chưa từng có ngay trong tháng 4 này.

Cùng chung quan điểm trên, ông Daisuke Takahashi, một nhà nghiên cứu tại Văn phòng Tổ chức Ngoại thương Nhật Bản ở Thượng Hải, khẳng định việc phong tỏa thành phố Thượng Hải đã ảnh hưởng đáng kể đến chuỗi cung ứng trên toàn cầu. Nếu thời gian phong tỏa kéo dài, tác động đối với kinh tế sẽ lớn hơn.

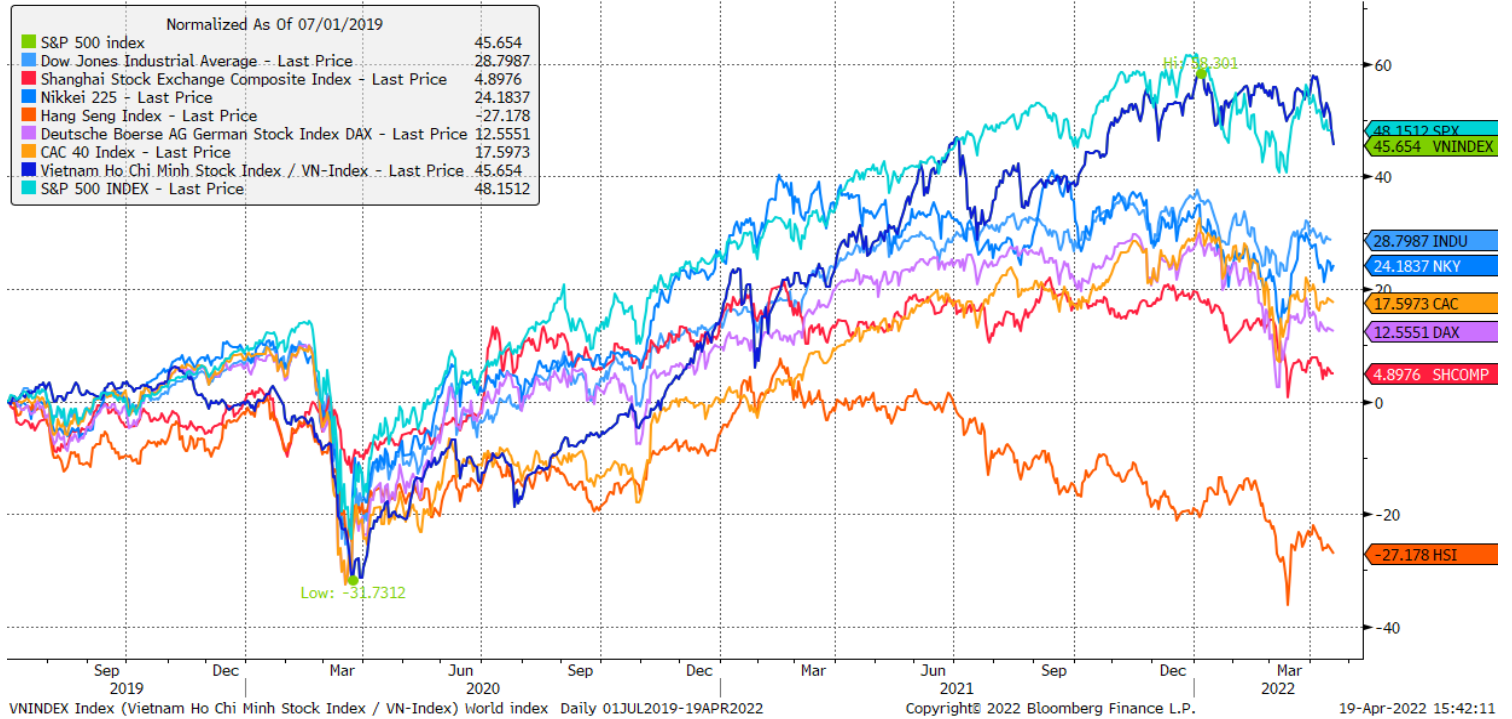
Năm 2021, GDP của Thượng Hải tăng 8,1%, đạt 4.320 tỷ nhân dân tệ, chiếm gần 30% GDP của cả Trung Quốc - vốn đạt 114.370 tỷ nhân dân tệ. Ngoại thương của thành phố này cũng đạt mức cao kỷ lục tới 4.060 tỷ nhân dân tệ (638 tỷ USD), chiếm hơn 10% tổng kim ngạch của Trung Quốc, trong khi thành phố này trở thành cảng container lớn nhất thế giới năm thứ 12 liên tiếp.

Trong khoảng 20 ngày kể từ ngày 28/3 - thời điểm Thượng Hải bắt đầu phong tỏa, số ca nhiễm SARS-CoV-2 đã tăng từ 4.500 ca lên hơn 300.000 ca, trong đó có cả các trường hợp không biểu hiện triệu chứng. Ngày 17/4, thành phố này ghi nhận 3 bệnh nhân cao tuổi mắc COVID-19 tử vong.

Nguồn: Nikkei Asia.

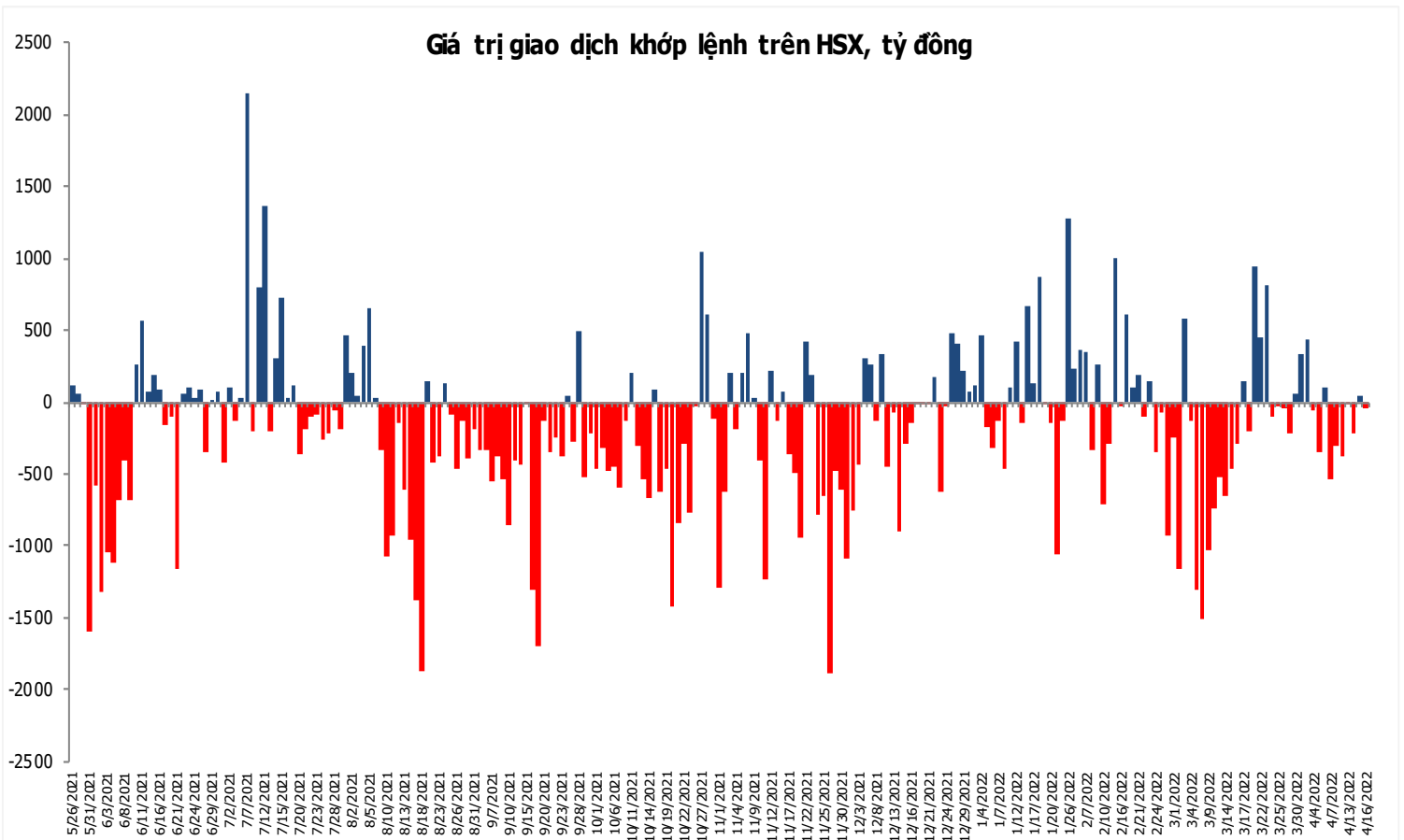
Đồ thị so sánh VNINDEX và các thị trường quốc tế

Stock Market Index - Major World Indices



Đồ thị giá trị mua/bán ròng khớp lệnh của NĐTNN trên sàn HSX

Giá trị giao dịch khớp lệnh trên HSX, tỷ đồng



Liên hệ Phòng nghiên cứu khách hàng cá nhân:

Trần Hoàng Sơn	Trưởng bộ phận/Kiểm soát	son.tranhoang@mbs.com.vn
Ngô Quốc Hưng	Chuyên Viên Nghiên cứu cao cấp	hung.ngoquoc@mbs.com.vn
Phạm Văn Quỳnh	Chuyên viên Nghiên cứu	quynh.phamvan@mbs.com.vn
Nguyễn Quỳnh Hoa	Chuyên viên Nghiên cứu	hoa.nguyenquynh@mbs.com.vn
Nguyễn Hòa Hợp	Chuyên viên Nghiên cứu	hop.nguyenhoa@mbs.com.vn
Đặng Duy Việt	Chuyên viên Nghiên cứu	viet.dangduy@mbs.com.vn

Hệ Thống Khuyến Nghị: Hệ thống khuyến nghị của MBS được xây dựng dựa trên mức chênh lệch của giá mục tiêu 12 tháng và giá cổ phiếu trên thị trường tại thời điểm đánh giá

Xếp hạng	Khi (giá mục tiêu – giá hiện tại)/giá hiện tại
MUA	$\geq 20\%$
KHẢ QUAN	Từ 10% đến 20%
PHÙ HỢP THỊ TRƯỜNG	Từ -10% đến +10%
KÉM KHẢ QUAN	Từ -10% đến -20%
BÁN	$\leq -20\%$

CÔNG TY CỔ PHẦN CHỨNG KHOÁN MB (MBS)

Được thành lập từ tháng 5 năm 2000 bởi Ngân hàng TMCP Quân đội (MB), Công ty CP Chứng khoán MB (MBS) là một trong 5 công ty chứng khoán đầu tiên tại Việt Nam, Sau nhiều năm không ngừng phát triển, MBS đã trở thành một trong những công ty chứng khoán hàng đầu Việt Nam cung cấp các dịch vụ bao gồm: môi giới, nghiên cứu và tư vấn đầu tư, nghiệp vụ ngân hàng đầu tư, và các nghiệp vụ thị trường vốn. Mạng lưới chi nhánh và các phòng giao dịch của MBS đã được mở rộng và hoạt động có hiệu quả tại nhiều thành phố trọng điểm như Hà Nội, TP, HCM, Hải Phòng và các vùng chiến lược khác. Khách hàng của MBS bao gồm các nhà đầu tư cá nhân và tổ chức, các tổ chức tài chính và doanh nghiệp. Là thành viên Tập đoàn MB, MBS có nguồn lực lớn về con người, tài chính và công nghệ để có thể cung cấp cho Khách hàng các sản phẩm và dịch vụ phù hợp mà rất ít các công ty chứng khoán khác có thể cung cấp.

MBS tự hào được nhìn nhận là:

- Công ty môi giới hàng đầu, đứng đầu thị phần môi giới từ năm 2009.
- Công ty nghiên cứu có tiếng nói trên thị trường với đội ngũ chuyên gia phân tích có kinh nghiệm, cung cấp các sản phẩm nghiên cứu về kinh tế và thị trường chứng khoán;
- Nhà cung cấp đáng tin cậy các dịch vụ về nghiệp vụ ngân hàng đầu tư cho các công ty quy mô vừa.

Tuyên bố miễn trách nhiệm: Bản quyền năm 2022 thuộc về Công ty CP Chứng khoán MB (MBS). Những thông tin sử dụng trong báo cáo được thu thập từ những nguồn đáng tin cậy và MBS không chịu trách nhiệm về tính chính xác của chúng. Quan điểm thể hiện trong báo cáo này là của (các) tác giả và không nhất thiết liên hệ với quan điểm chính thức của MBS. Không một thông tin cũng như ý kiến nào được viết ra nhằm mục đích quảng cáo hay khuyến nghị mua/bán bất kỳ chứng khoán nào. Báo cáo này không được phép sao chép, tái bản bởi bất kỳ cá nhân hoặc tổ chức nào khi chưa được phép của MBS.

MBS HỢI SỞ

Tòa nhà MB, số 21 Cát Linh, Đống Đa, Hà Nội
ĐT: + 84 24 7304 5688 - Fax: + 84 24 3726 2601
Webiste: www.mbs.com.vn