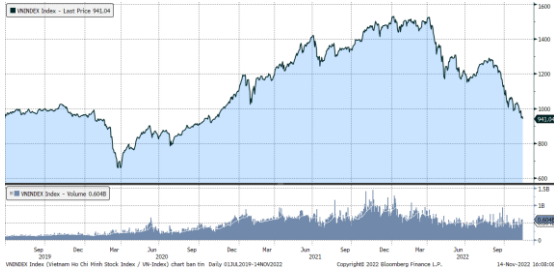


## MARKET STRATEGY DAILY: CƠ HỘI TẠO ĐÁY NGẮN HẠN ?

Báo cáo chi tiết 14/11/2022

### Diễn biến chỉ số VN-Index



### THỊ TRƯỜNG CƠ SỞ

	VNIndex	HNXIndex	Upcom
<b>Đóng cửa</b>	941.04	183.45	66.81
<b>Thay đổi</b>	-13.49	-6.36	-1.82
<b>%Chg</b>	-1.41	-3.35	-2.65
<b>YTD</b>	-37.19	-61.30	-40.71
<b>KLGD (tr.cp)</b>	666.06	66.29	37.57
<b>%Chg</b>	-10.57	-20.41	1.36
<b>GTGD (tỷ đ)</b>	9,448.94	762.76	477.05
<i>Số mã tăng</i>	86	36	69
<i>Số mã giảm</i>	370	170	217
<i>Không đổi</i>	49	24	31
<b>Vốn hóa (ngh. tỷ đ)</b>	3756.53	214.02	911.41
<b>PE</b>	9.81	11.70	10.62
<b>PB</b>	1.51	1.06	1.21
<b>NĐTNN Mua (tỷ đ)</b>	2,687.14	71.15	62.52
<b>NĐTNN Bán (tỷ đ)</b>	992.45	2.31	51.40
<b>Ròng</b>	1,694.69	68.84	11.12

### THỊ TRƯỜNG HỘTL

	Đóng cửa	Thay đổi	%Chg
<b>VN30-Index</b>	936.31	-12.55	-1.32
<b>VN30F2211</b>	932.00	-6.00	-0.64
<b>VN30F2212</b>	918.00	0.00	0.00
<b>VN30F2303</b>	913.30	-6.00	-0.65
<b>VN30F2306</b>	911.00	-11.50	-1.25

### Diễn biến thị trường:

- Nhịp hồi cuối phiên ở thị trường cơ sở và thị trường phái sinh phiên này càng củng cố vùng hỗ trợ ở mốc Fibonacci 50% kể từ đáy 2012 đến đỉnh 2021 tương ứng vùng 935 điểm, qua đó cho thấy tín hiệu thị trường sẽ tiếp tục tích cực ở phiên ngày mai. Thanh khoản hôm nay vẫn ở mức thấp, bù lại việc chỉ số bị ép xuống dưới ngưỡng hỗ trợ đã có tác dụng lôi kéo dòng tiền đứng ngoài trở lại bắt đáy. Về cơ bản thì các chỉ báo kỹ thuật tiếp tục đi vào vùng quá bán khi vẫn có cả trăm cổ phiếu đóng cửa ở mức giá sàn dù thị trường được hỗ trợ bởi hoạt động bắt đáy từ khối ngoại và tác động tích cực từ thị trường thế giới. Do vậy, nhà đầu tư có thể tập trung vào những nhóm cổ phiếu theo xu thế dòng tiền, ưu tiên thanh khoản cao, KQKD Q3 tích cực, dòng tiền tốt và vay nợ ít hoặc định giá đã chiết khấu sâu như: Ngân hàng, dầu khí, thực phẩm, bán lẻ, điện,...

### Tin tức thế giới:

- Thiếu container rỗng để đóng hàng hóa là vấn đề nghiêm trọng vào thời kỳ cao điểm của cuộc khủng hoảng đại dịch Covid-19 nhưng giờ đây, nền kinh tế toàn cầu lại đang đối mặt với câu chuyện ngược lại là có quá nhiều container không sử dụng. Hãng tư vấn vận tải biển Drewry dự báo lượng container sử dụng trên toàn cầu sẽ giảm 3% trong năm 2023, lần đầu tiên suy giảm trong 14 năm. Ngoài việc giá cước đang giảm nhanh, ngành vận tải biển đang vấp phải một thách thức khác khi các bãi container lớn trên thế giới, nơi tập kết các container sau khi được dỡ hàng đã cạn sức chứa. Đó là dấu hiệu cho thấy nhu cầu toàn cầu giảm và suy thoái kinh tế sắp xảy ra. Trong tuần này, Christian Roeloffs, Giám đốc điều hành Container xChange (Đức), một nền tảng trực tuyến cho thuê và mua bán container, cho biết hiện không có đủ không gian kho để chứa tất cả các container. Việc nguồn cung container tiếp tục bơm vào thị trường, như từ việc thanh lý các đội tàu cho thuê sẽ tạo thêm áp lực với các kho bãi trong những tháng tới. Andrea Monti, Giám đốc điều hành Sogese (Ý), công ty cho thuê và mua bán container, cũng cho biết các bãi chứa container của công ty trên khắp châu Âu đã được lấp đầy. Theo đó, khối lượng container tại các bãi chứa đang tăng lên đến mức phải từ chối một số yêu cầu của khách hàng về dịch vụ thuê kho bãi.

### Nhận định thị trường HỘTL:

- Áp lực bán khá lớn trong phiên giao dịch hôm nay đã khiến 3/4 HỘTL đóng cửa giảm từ 6 đến 11,5 điểm. Cụ thể, VN30F2211 giảm 0,6% xuống mức 932 điểm, hiện đang thấp hơn 4,31 điểm so với chỉ số cơ sở VN30. Trong khi đó, tổng thanh khoản thị trường phiên hôm nay tăng 11,34% so với phiên liền trước, đạt 600.579 hợp đồng được khớp lệnh trong phiên.

## NHÓM NGÀNH NH

	%Chg	YTD
Tiện ích	-1.80	-18.18
Tài chính	-2.18	-41.89
Công nghiệp	-3.03	-55.70
Hàng TD thiết yếu	0.44	-25.05
Nguyên vật liệu	-3.09	-63.08
Hàng TD không thiết yếu	-3.78	-31.59
Năng lượng	-5.15	-44.77
Y tế	-0.77	-22.23
Công nghệ thông tin	-2.90	-12.01
Bất động sản	-1.66	-51.66

## Top CP tác động tăng lên VNIndex

Mã	Đóng cửa	%Chg	Đóng góp vào Index
SAB	195.00	3.83	1.21
MSN	89.10	3.01	0.96
VIC	55.00	1.29	0.68
CTG	23.90	1.27	0.37
VNM	79.00	0.77	0.32

## Top CP tác động giảm lên VNIndex

Mã	Đóng cửa	%Chg	Đóng góp vào Index
NVL	38.95	-6.93	-1.33
VPB	15.70	-3.68	-0.98
MBB	15.20	-5.00	-0.87
MWG	40.65	-5.47	-0.82
GVR	10.75	-6.93	-0.75

## Top NĐTNN mua ròng trên HSX

Mã	Đóng cửa	%Chg	GT ròng (tỷ VNĐ)
STB	15.85	1.60	336.58
HPG	12.20	-0.81	168.43
SSI	14.25	1.06	155.26
KBC	14.95	2.40	133.13
VND	10.35	5.61	106.68

## Top NĐTNN bán ròng trên HSX

Mã	Đóng cửa	%Chg	GT ròng (tỷ VNĐ)
E1VFN30	15.80	3.95	-38.72
FUESSVFL	11.91	-3.95	-17.49
KDC	60.10	-1.96	-7.16
FPT	70.80	-2.75	-2.26
VSC	33.50	-1.33	-1.99

## NHẬN ĐỊNH THỊ TRƯỜNG: CƠ HỘI TẠO ĐÁY NGẮN HẠN?

Thị trường chứng khoán châu Á hầu hết đều giảm vào thứ Hai khi các bình luận điều hòa từ Cục Dự trữ Liên bang làm giảm sự lạc quan về việc ngân hàng trung ương tăng lãi suất nhỏ hơn, trong khi thị trường Trung Quốc đảo ngược đà tăng sớm khi các trường hợp COVID-19 gia tăng trong nước.

Dẫn đầu đà giảm trong khu vực là thị trường Nhật Bản với chỉ số Nikkei 225 giảm 1,06%. Thị trường Hàn Quốc với chỉ số KOSPI giảm 0,34%. Chỉ số ASX 200 của Australia với mức giảm 0,16%. Tại thị trường Trung Quốc, chỉ số Shanghai Composite và chỉ số Shenzhen Component giảm lần lượt 0,13% và 0,24%. Chỉ số NZX 50 của New Zealand với mức giảm 0,71%. Ở chiều ngược lại, chỉ số Hang Seng của Hong Kong với mức tăng 1,78%.

Phiên "xanh đậm" này của chứng khoán Mỹ diễn ra sau khi các chỉ số tụt về gần mức đáy của năm nay và S&P 500 đã giảm liên 4 trong 5 tuần trở lại đây. Biến động mạnh theo cả hai chiều của giá cổ phiếu ở Phố Wall trong những tuần gần đây khiến nhà đầu tư cảm thấy bất an, dù một số người tin rằng thị trường sắp có một cuộc phục hồi thực sự.

Thị trường trong nước thu hẹp đà giảm khi đã có màn phục hồi hơn 17 điểm từ đáy, bên cạnh đó sự trở lại của nhóm ngân hàng, thực phẩm,... đã giúp thị trường trụ vững trong phiên chiều. Nhà đầu tư nước ngoài phiên này cũng đã tranh thủ bắt đáy khi thị trường xuyên qua ngưỡng hỗ trợ 935 điểm, qua đó nâng tổng lượng mua ròng trong ngày lên hơn 1.775 tỷ đồng.

Dừng lúc đóng cửa, chỉ số VN-Index giảm 13,49 điểm (-1,41%) còn 941,04 điểm, cùng với đó chỉ số VN30 giảm 12,55 điểm (-1,32%) xuống 936,31 điểm. Độ rộng thị trường ghi nhận toàn thị trường có 86 mã tăng/ 370 mã giảm, ở rổ VN30 có 10 mã tăng, 20 mã giảm. Nhóm midcap giảm 3,37% và smallcap giảm 3,53%.

Các cổ phiếu lớn gây áp lực lên thị trường phiên này là: NVL (-6,93%), VPB (-3,68%), MBB (-5,00%), MWG (-5,47%), GVR (-6,93%),... đã lần lượt lực tăng giá ở các cổ phiếu khác như: SAB (+3,83%), MSN (+3,01%), VIC (+1,29%), CTG (+1,27%), VNM (+0,77%),...

Thanh khoản khớp lệnh sàn HOSE đạt 8.133 tỷ đồng so với mức 9.424 tỷ đồng của phiên hôm trước. Tổng cộng có 666 triệu cổ phiếu được chuyển nhượng thành công so với mức bình quân 550 triệu cổ phiếu 10 ngày trước đó.

Giao dịch khối ngoại là điểm sáng trong phiên hôm nay khi họ tiếp tục mua ròng với giá trị hơn 1.775 tỷ đồng. Lực mua tập trung ở các mã như: STB (337 tỷ đồng), HPG (168 tỷ đồng), SSI (155 tỷ đồng),...

Tóm lại, nhịp hồi cuối phiên ở thị trường cơ sở và thị trường phái sinh phiên này càng củng cố vùng hỗ trợ ở mốc Fibonacci 50% kể từ đáy 2012 đến đỉnh 2021 tương ứng vùng 935 điểm, qua đó cho thấy tín hiệu thị trường sẽ tiếp tục tích cực ở phiên ngày mai. Thanh

khỏan hôm nay vẫn ở mức thấp, bù lại việc chỉ số bị ép xuống dưới ngưỡng hỗ trợ đã có tác dụng lôi kéo dòng tiền đứng ngoài trở lại bắt đáy. Về cơ bản thì các chỉ báo kỹ thuật tiếp tục đi vào vùng quá bán khi vẫn có cả trăm cổ phiếu đóng cửa ở mức giá sàn dù thị trường được hỗ trợ bởi hoạt động bắt đáy từ khối ngoại và tác động tích cực từ thị trường thế giới. Do vậy, nhà đầu tư có thể tập trung vào những nhóm cổ phiếu theo xu thế dòng tiền, ưu tiên thanh khoản cao, KQKD Q3 tích cực, dòng tiền tốt và vay nợ ít hoặc định giá đã chiết khấu sâu như: Ngân hàng, dầu khí, thực phẩm, bán lẻ, điện,...

**Đồ thị kỹ thuật VNINDEX**



VNINDEX Index (Vietnam Ho Chi Minh Stock Index / VN-Index) Đồ thị kỹ thuật VNINDEX Daily 02JAN2020-14NOV2022

Copyright© 2022 Bloomberg Finance L.P.

14-Nov-2022 16:08:33

### Chỉ số tham chiếu

	Đóng cửa	%Chg	YTD
<b>VN30 Index</b>	936.31	-1.32	-39.03
<b>VN50 Index</b>	1476.88	-1.70	-44.07
<b>VN FinLead</b>	1200.75	-1.89	-44.93
<b>VN Diamond</b>	1391.41	-2.66	-29.47
<b>VN100 Index</b>	874.88	-1.90	-42.60

### Diễn biến các Quỹ ETF nội địa YTD



### ETFs nội địa

	Đóng cửa	%Chg	KLGD
<b>E1VFN30</b>	15.8	3.95	2,975,400
<b>FUEMAV30</b>	11.05	-0.54	612,600
<b>FUESSV30</b>	11.41	1.33	16,300
<b>FUESSV50</b>	11.6	-5.00	18,300
<b>FUESSVFL</b>	11.91	-3.95	599,600
<b>FUEVFN30</b>	20.49	-0.53	3,204,500
<b>FUEVN100</b>	11.72	-3.14	97,800

### Dòng vốn NĐTNN qua ETFs nội

+/- Dòng vốn (tỷ đồng)	1 ngày	YTD
<b>E1VFN30</b>	-38.72	-920.63
<b>FUEMAV30</b>	0.33	-20.69
<b>FUESSV30</b>	0.14	1.96
<b>FUESSV50</b>	0.02	-5.86
<b>FUESSVFL</b>	-17.49	1,515.80
<b>FUEVFN30</b>	23.95	5,373.72
<b>FUEVN100</b>	-0.03	-179.01

### Dòng vốn NĐTNN qua ETFs ngoại

+/- Dòng vốn (tr. USD)	1 ngày	YTD
<b>VanEck Vectors VN</b>	0.00	-39.81
<b>Xtrackers FTSE VN</b>	0.00	13.28
<b>Fubon FTSE VN</b>	0.00	270.67
<b>VNFIN LEAD ETF</b>	0.00	18.46
<b>Kim KINDEX VN VN30</b>	0.00	-21.64
<b>DCVFMVN30 ETF Fund</b>	0.00	-82.17
<b>DCVFMVN Diamond ETF</b>	0.00	173.38

Nguồn: Bloomberg

## Xu hướng dòng vốn ETFs

Thị trường gặp áp lực bán khá mạnh từ hầu hết các nhóm cổ phiếu đã khiến các chỉ số chính khép phiên trong sắc đỏ. Cụ thể, VN30 Index đóng cửa giảm 1,32%, VN100 Index đóng cửa giảm 1,9%, VN Finlead đóng cửa giảm 1,89% và VN Diamond đóng cửa giảm 2,66%.

Trong khi đó, các chứng chỉ quỹ ETFs lại ghi nhận diễn biến trái chiều đôi chút. Cụ thể, E1VFN30 tham chiếu VN30 index đóng cửa tăng 3,95%, FUESSVFL tham chiếu VN Finlead đóng cửa giảm 3,95% và FUEVFN30 tham chiếu VN Diamond đóng cửa giảm 0,53%.

Tổng khối lượng giao dịch ETFs trên thị trường tăng 15,96% so với phiên liền trước, đạt hơn 7,52 triệu chứng chỉ quỹ được khớp lệnh trong phiên, tương đương tổng giá trị khoảng 126,7 tỷ đồng. Trong đó thanh khoản tập trung chủ yếu ở E1VFN30 (47,04 tỷ đồng) và FUEVFN30 (64,25 tỷ đồng)...

Giao dịch khối ngoại phiên này diễn biến kém khả quan khi nhà đầu tư nước ngoài quay lại bán ròng với 31,8 tỷ đồng qua kênh ETFs nội trong phiên giao dịch hôm nay. Lực bán tập trung chủ yếu vào E1VFN30 (-38,72 tỷ đồng), FUESSVFL (-17,49 tỷ đồng)...

## THỊ TRƯỜNG THẾ GIỚI

Chỉ số	Điểm số	%Chg	YTD
Dow Jones	33,747.9	0.10	-7.13
S&P500	3,992.9	0.92	-16.22
VIX	24.0	6.57	39.37
DJ Futures	33,728.0	-0.10	-6.90
S&P Futures	3,993.0	-0.18	-16.09
Nikkei 225	27,963.5	-1.06	-2.88
KOSPI	2,474.7	-0.34	-16.89
Shanghai	3,083.4	-0.13	-15.29
Hang Seng	17,619.7	1.70	-24.69
ASX	7,146.3	-0.16	-4.01
FTSE 100	7,353.7	0.49	-0.42
DAX	14,288.2	0.45	-10.05
CAC40	6,627.7	0.50	-7.34

## THỊ TRƯỜNG HÀNG HÓA

	Giá (USD)	%Chg	YTD
Vàng	1760.07	-0.63	-3.78
Dầu WTI	89.31	0.39	18.75
Dầu Brent	96.42	0.45	23.97

## THỊ TRƯỜNG NGOẠI TỆ

	Giá	%Chg	YTD
BBDXY*	1279.66	0.30	9.05
USD/JPY	140.12	-0.93	-17.87
USD/CNY	7.047	0.71	-9.80
EUR/USD	1.0325	-0.21	-9.19
GBP/USD	1.1799	-0.26	-12.81

(\* ) Bloomberg Dollar Spot Index

## Tin tức thế giới: Dư thừa container đang là vấn đề mới của vận tải biển.

Thiếu container rỗng để đóng hàng hóa là vấn đề nghiêm trọng vào thời kỳ cao điểm của cuộc khủng hoảng đại dịch Covid-19 nhưng giờ đây, nền kinh tế toàn cầu lại đang đối mặt với câu chuyện ngược lại là có quá nhiều container không sử dụng.

Hãng tư vấn vận tải biển Drewry dự báo lượng container sử dụng trên toàn cầu sẽ giảm 3% trong năm 2023, lần đầu tiên suy giảm trong 14 năm. Ngoài việc giá cước đang giảm nhanh, ngành vận tải biển đang vấp phải một thách thức khác khi các bãi container lớn trên thế giới, nơi tập kết các container sau khi được dỡ hàng đã cạn sức chứa. Đó là dấu hiệu cho thấy nhu cầu toàn cầu giảm và suy thoái kinh tế sắp xảy ra.

Trong tuần này, Christian Roeloffs, Giám đốc điều hành Container xChange (Đức), một nền tảng trực tuyến cho thuê và mua bán container, cho biết hiện không có đủ không gian kho để chứa tất cả các container. Việc nguồn cung container tiếp tục bơm vào thị trường, như từ việc thanh lý các đội tàu cho thuê sẽ tạo thêm áp lực với các kho bãi trong những tháng tới.

Andrea Monti, Giám đốc điều hành Sogese (Ý), công ty cho thuê và mua bán container, cũng cho biết các bãi chứa container của công ty trên khắp châu Âu đã được lấp đầy. "Ví dụ, bất kỳ là container đưa vào hay lấy ra từ bãi chứa của chúng tôi ở thành phố Milan giờ đây đều khá bế tắc", ông nói.

Theo đó, khối lượng container tại các bãi chứa đang tăng lên đến mức phải từ chối một số yêu cầu của khách hàng về dịch vụ thuê kho bãi. "Chúng tôi đang ở trong tình huống không thể tiếp nhận khách hàng mới ở một số địa điểm", Monti nói.

Ông cho rằng, mùa cao điểm của vận tải biển khi Giáng sinh cận kề, "về mặt kỹ thuật đã không xảy ra trong năm nay" vì các nhà bán lẻ đang thận trọng về lượng hàng tồn kho cao.

Để ngăn chặn tình trạng các bãi chứa container quá tải, các cảng bao gồm cảng Houston ở Mỹ bắt đầu thu phí với các container rỗng nằm ở bãi chứa ở các bến của cảng này hơn bảy ngày, theo Darin Miller, nhà quản lý hàng hải quốc gia của Công ty Sedgwick. "Điều mà nhiều người không nhận ra là có nhiều lúc các container ở kho bãi ở các cảng đều trống rỗng", ông nói với CNBC.



Theo ông, số lượng container rỗng bị bỏ lại các cảng quá nhiều, khiến không gian chứa ngày càng thu hẹp và trầm trọng thêm cuộc khủng hoảng chuỗi cung ứng vì điều này ảnh hưởng đến việc tái điều chuyển container đến nơi khác.

Hai cảng Los Angeles và Long Beach ở bang California cũng đang đề xuất áp phí cao với những container nhập khẩu lưu kho bãi quá lâu. Mức phí có thể lên đến 100 đô la Mỹ /ngày và sau một thời hạn nhất định sẽ tăng thêm 100 đô la Mỹ/ngày nữa. Hiện tại, tổng số container lưu kho bãi ở hai cảng này với thời gian 9 ngày trở lên đã tăng hơn gấp đôi kể từ tháng 2, lên gần 50.000 container. Hơn nữa, số chuyến tàu ghé cảng bị hủy bỏ cũng đang tăng, một điều bất thường khi mùa mua sắm lớn nhất năm sắp đến gần.

Các chuyến tàu hủy kế hoạch cập cảng khi một công ty vận tải biển quyết định bỏ qua một cảng hoặc toàn bộ hành trình của một chuyến tàu đã lên lịch trình để quản lý các thay đổi trong nhu cầu và công suất vận chuyển.

Trong báo cáo phân tích các chuyến tàu bị hủy ghé cảng mới nhất, hãng tư vấn vận tải biển Drewry cho biết từ cuối tháng 11 đến đầu tháng 12, dự kiến có 14% chuyến tàu bị hủy xảy ra trên các tuyến vận tải container chính. Các hãng vận tải biển đang cắt giảm công suất để ứng phó với nhu cầu đang suy giảm, khiến số lượng container 20 feet (TEU) rỗng dư thừa trên toàn cầu lên đến 6 triệu. "Điều này bắt nguồn từ số lượng container mới được giao kỷ lục vào năm 2021 khi hơn bảy triệu TEU được sản xuất và các bên cho thuê cũng như các hãng vận tải biển từ chối loại bỏ các container cũ vì vấn đề thiếu container", Drewry giải thích.

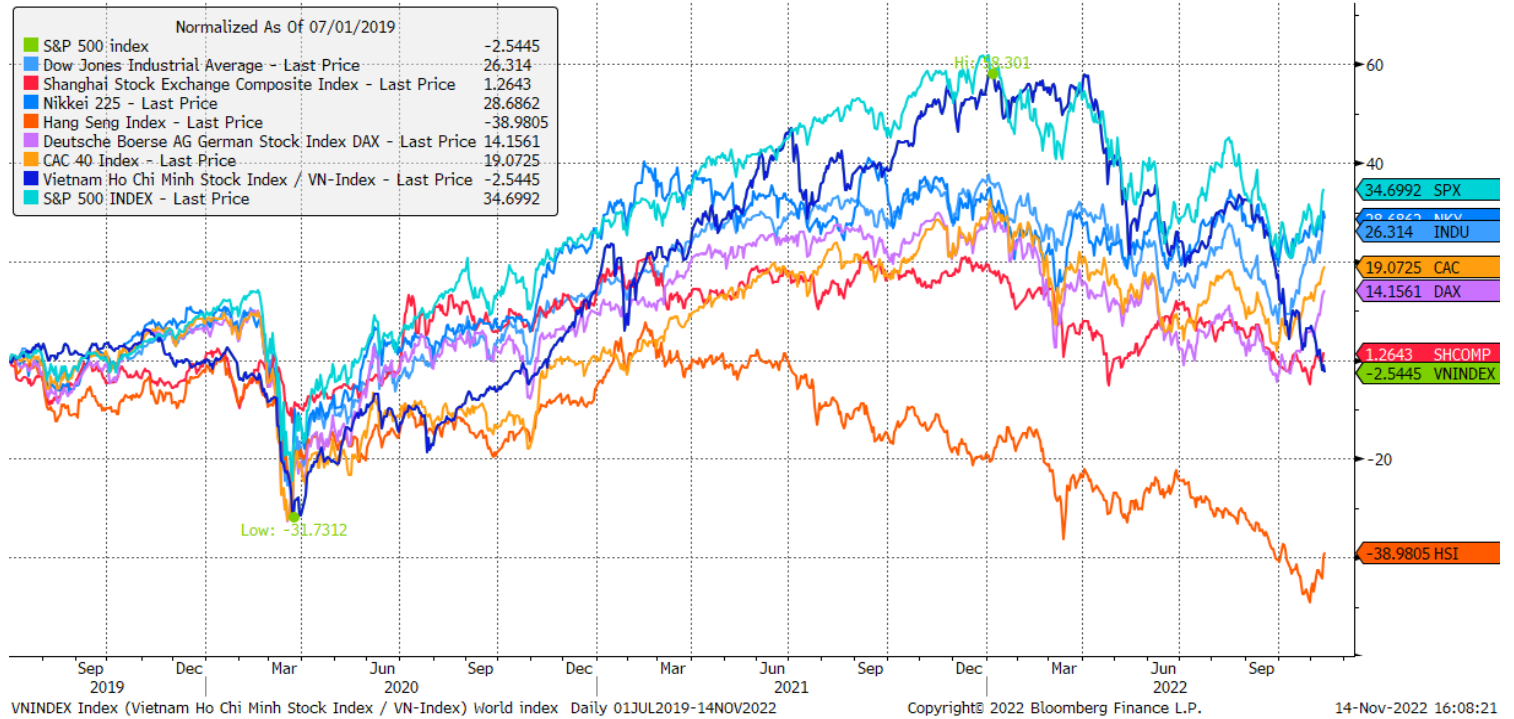
Giờ đây, các hãng vận tải biển và các bên cho thuê container đang tăng tốc bán container cũ trên thị trường thứ cấp. Với lượng container rỗng tồn kho ở các nhà máy Trung Quốc lên đến hơn 750.000 TEU vào cuối tháng 9, nhu cầu đặt mua container mới cực kỳ yếu. Tuần trước, hãng vận tải biển lớn thứ hai thế giới Maersk cảnh báo, giá cước vận chuyển đã đạt đỉnh trong bối cảnh bất ổn chuỗi cung ứng và nhu cầu giảm. Gần 60% trong số 200 công ty giao nhận, thương nhân và chủ hàng mà Container xChange khảo sát vào tháng trước cho biết, đang phải xoay sở ứng phó với các rủi ro địa chính trị, kinh tế vốn đang gây áp lực suy giảm đối với nhu cầu tiêu dùng, kéo theo sự suy giảm nhu cầu container. "Chúng tôi biết rằng thị trường đang bị quan về nhu cầu của người tiêu dùng do nhiều yếu tố như lo ngại suy thoái và rủi ro lạm phát. Nhu cầu của người tiêu dùng giảm đáng kể, dẫn đến nhu cầu vận chuyển hàng hóa ít hơn nên nhu cầu container trên toàn cầu cũng giảm đi tương ứng", người phát ngôn của Container xChange nói với CNBC.

Container xChange cho biết, tình trạng mất cân đối về cung và cầu đối với container, số lượng container rỗng chuyển sang châu Á gia tăng và không gian kho bãi chật hẹp hơn sẽ là những chủ đề cần được chú ý trong năm 2023. "Phần lớn những người được khảo sát bởi Container xChange vào tháng 10 cho biết, giá container giảm không phải là một chỉ báo cho thấy kinh tế toàn cầu sẽ bình thường hóa vào năm 2023. Rõ ràng, ngành vận tải biển không lạc quan về việc chuỗi cung ứng sẽ trở lại đúng hướng," Container xChange nhận định.

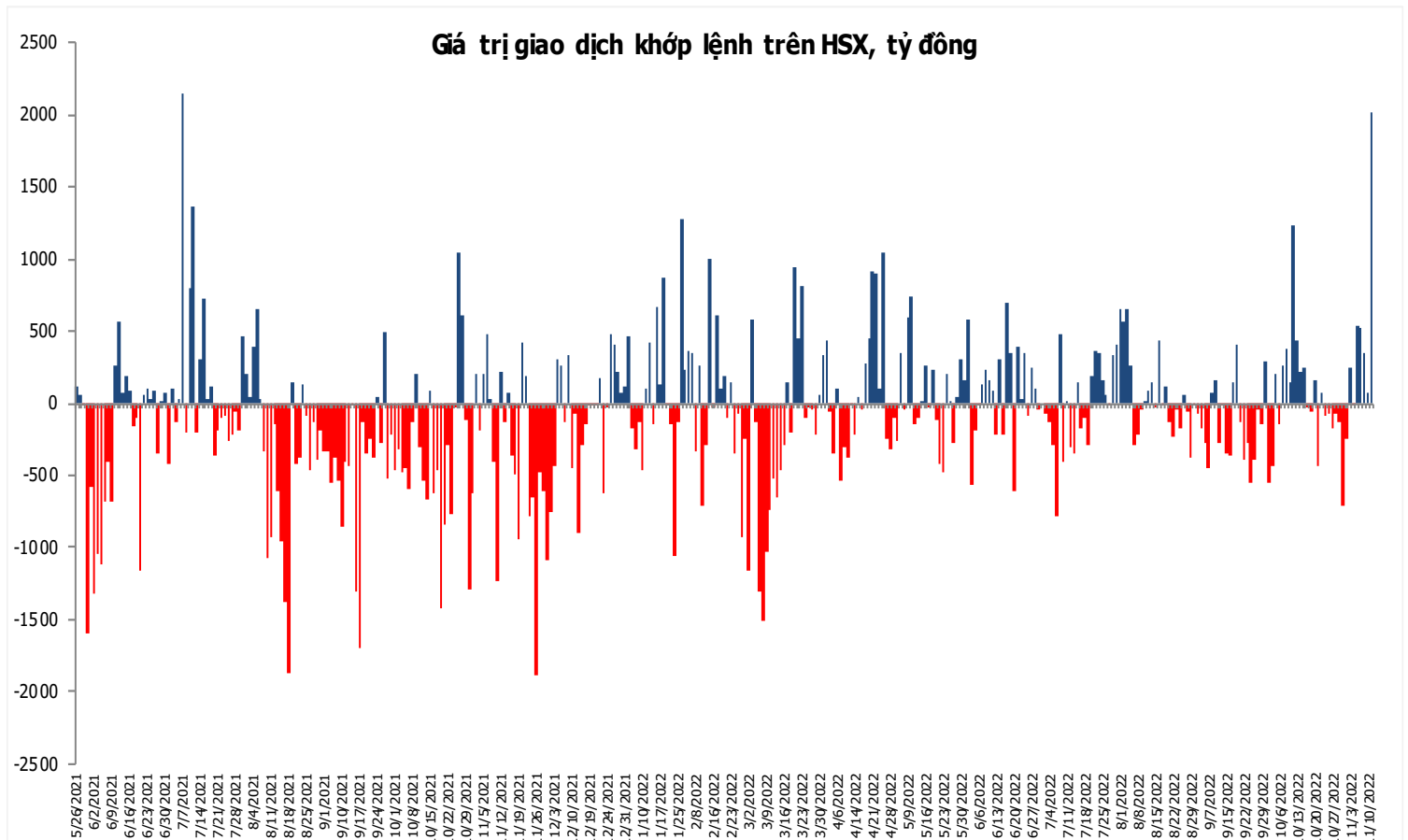
*Nguồn: CNBC.*

## Đồ thị so sánh VNINDEX và các thị trường quốc tế

Stock Market Index - Major World Indices



## Đồ thị giá trị mua/bán ròng khớp lệnh của NĐTNN trên sàn HSX



Nguồn: Bloomberg, Finpro

Liên hệ Phòng nghiên cứu khách hàng cá nhân:

Trần Hoàng Sơn	Trưởng bộ phận/Kiểm soát	<a href="mailto:son.tranhoang@mbs.com.vn">son.tranhoang@mbs.com.vn</a>
Ngô Quốc Hưng	Chuyên Viên Nghiên cứu cao cấp	<a href="mailto:hung.ngoquoc@mbs.com.vn">hung.ngoquoc@mbs.com.vn</a>
Phạm Văn Quỳnh	Chuyên viên Nghiên cứu	<a href="mailto:quynh.phamvan@mbs.com.vn">quynh.phamvan@mbs.com.vn</a>
Nguyễn Quỳnh Hoa	Chuyên viên Nghiên cứu	<a href="mailto:hoa.nguyenquynh@mbs.com.vn">hoa.nguyenquynh@mbs.com.vn</a>
Nguyễn Hòa Hợp	Chuyên viên Nghiên cứu	<a href="mailto:hop.nguyenhoa@mbs.com.vn">hop.nguyenhoa@mbs.com.vn</a>
Đặng Duy Việt	Chuyên viên Nghiên cứu	<a href="mailto:viet.dangduy@mbs.com.vn">viet.dangduy@mbs.com.vn</a>

**Hệ Thống Khuyến Nghị:** Hệ thống khuyến nghị của MBS được xây dựng dựa trên mức chênh lệch của giá mục tiêu 12 tháng và giá cổ phiếu trên thị trường tại thời điểm đánh giá

Xếp hạng	Khi (giá mục tiêu – giá hiện tại)/giá hiện tại
MUA	$\geq 20\%$
KHẢ QUAN	Từ 10% đến 20%
PHÙ HỢP THỊ TRƯỜNG	Từ -10% đến +10%
KÉM KHẢ QUAN	Từ -10% đến -20%
BÁN	$\leq -20\%$

## CÔNG TY CỔ PHẦN CHỨNG KHOÁN MB (MBS)

Được thành lập từ tháng 5 năm 2000 bởi Ngân hàng TMCP Quân đội (MB), Công ty CP Chứng khoán MB (MBS) là một trong 5 công ty chứng khoán đầu tiên tại Việt Nam, Sau nhiều năm không ngừng phát triển, MBS đã trở thành một trong những công ty chứng khoán hàng đầu Việt Nam cung cấp các dịch vụ bao gồm: môi giới, nghiên cứu và tư vấn đầu tư, nghiệp vụ ngân hàng đầu tư, và các nghiệp vụ thị trường vốn. Mạng lưới chi nhánh và các phòng giao dịch của MBS đã được mở rộng và hoạt động có hiệu quả tại nhiều thành phố trọng điểm như Hà Nội, TP, HCM, Hải Phòng và các vùng chiến lược khác. Khách hàng của MBS bao gồm các nhà đầu tư cá nhân và tổ chức, các tổ chức tài chính và doanh nghiệp. Là thành viên Tập đoàn MB, MBS có nguồn lực lớn về con người, tài chính và công nghệ để có thể cung cấp cho Khách hàng các sản phẩm và dịch vụ phù hợp mà rất ít các công ty chứng khoán khác có thể cung cấp.

### MBS tự hào được nhìn nhận là:

- Công ty môi giới hàng đầu, đứng đầu thị phần môi giới từ năm 2009.
- Công ty nghiên cứu có tiếng nói trên thị trường với đội ngũ chuyên gia phân tích có kinh nghiệm, cung cấp các sản phẩm nghiên cứu về kinh tế và thị trường chứng khoán;
- Nhà cung cấp đáng tin cậy các dịch vụ về nghiệp vụ ngân hàng đầu tư cho các công ty quy mô vừa.

**Tuyên bố miễn trách nhiệm:** Bản quyền năm 2022 thuộc về Công ty CP Chứng khoán MB (MBS). Những thông tin sử dụng trong báo cáo được thu thập từ những nguồn đáng tin cậy và MBS không chịu trách nhiệm về tính chính xác của chúng. Quan điểm thể hiện trong báo cáo này là của (các) tác giả và không nhất thiết liên hệ với quan điểm chính thức của MBS. Không một thông tin cũng như ý kiến nào được viết ra nhằm mục đích quảng cáo hay khuyến nghị mua/bán bất kỳ chứng khoán nào. Báo cáo này không được phép sao chép, tái bản bởi bất kỳ cá nhân hoặc tổ chức nào khi chưa được phép của MBS.

### MBS HỢI SỞ

Tòa nhà MB, số 21 Cát Linh, Đống Đa, Hà Nội  
ĐT: + 84 24 7304 5688 - Fax: + 84 24 3726 2601  
Webiste: [www.mbs.com.vn](http://www.mbs.com.vn)