

## PHIÊN GIẢM MANG YẾU TỐ CỘNG HƯỞNG?

### Diễn biến thị trường

- Diễn biến đáng chú ý tập trung trong phiên chiều, nếu không có nhịp giảm mạnh cuối phiên thì việc thị trường đóng cửa giảm cũng nằm trong xu thế chung của chứng khoán thế giới, do vậy áp lực bán mạnh cuối phiên sẽ khiến nhà đầu tư chú ý mạnh.
- Khối ngoại bán ròng gần 300 tỷ đồng trên toàn thị trường. Lực bán tập trung tại các cổ phiếu như: VIC, VHM, DXG, CTG, STB, ...
- Việc nhiều cổ phiếu đang tăng tốt trước phiên ATC quay đầu giảm mạnh, thậm chí đóng cửa ở mức giá sàn là tín hiệu khiến tâm lý nhà đầu tư “quan ngại”. Không ít các phiên trong lịch sử đã diễn ra như vậy, do đó nhà đầu tư không cần đi tìm nguyên nhân, tập trung quản trị danh mục, thực hiện đúng kỹ thuật trading đối với cổ phiếu cụ thể, bảo toàn vốn trước khi thị trường phục hồi trở lại.

### Nhận định thị trường HĐTL

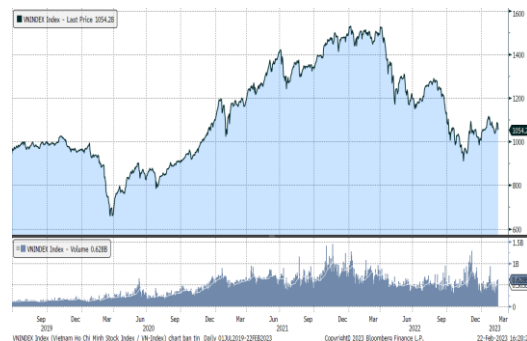
- Áp lực bán mạnh từ nhóm cổ phiếu trụ về cuối phiên đã khiến cả 4 HĐTL đóng cửa giảm từ 24,3 đến 36,8 điểm. Trong đó, VN30F2303 giảm 3% xuống mức 1.043,8 điểm, hiện đang thấp hơn 7,28 điểm so với chỉ số cơ sở VN30.
- Trong khi đó, tổng thanh khoản thị trường phiên hôm nay tăng 11,17% so với phiên liền trước, đạt 309.747 hợp đồng được khớp lệnh trong phiên.

### Tin kinh tế thế giới

- Mỹ: Nhà đầu tư lo nền kinh tế quá nóng sẽ buộc Fed tăng lãi suất lên cao hơn và kích hoạt suy thoái.

*Nền kinh tế Mỹ hiện không cận kề suy thoái. Song, các nhà đầu tư đang bắt đầu lo lắng rằng đó có thể sẽ là tin xấu cho thị trường trong nay mai.*

### Diễn biến chỉ số VN-Index



### Thị trường cơ sở

	VNIndex	HNXIndex	Upcom
<b>Đóng cửa</b>	1.054,28	209,96	77,45
<b>Thay đổi</b>	-27,95	-4,12	-0,74
<b>%Chg</b>	-2,58	-1,93	-0,94
<b>YTD</b>	4,69	2,27	8,09
<b>KLGD (tr.cp)</b>	814,00	112,67	59,28
<b>%Chg</b>	11,50	22,99	21,37
<b>GTGD (tỷ đ)</b>	12.736,00	1.853,77	830,39
<i>Số mã tăng</i>	60	61	90
<i>Số mã giảm</i>	364	114	171
<i>Không đổi</i>	47	49	65
<b>Vốn hóa (ngh. tỷ đ)</b>	4.207,87	244,51	996,42
<b>PE</b>	14,05	17,18	11,96
<b>PB</b>	1,72	1,17	1,36
<b>NĐTNN Mua (tỷ đ)</b>	943,29	64,47	22,34
<b>NĐTNN Bán (tỷ đ)</b>	1.307,44	8,53	12,60
<b>Ròng</b>	-364,15	55,94	9,74

### Thị trường HĐTL

	Đóng cửa	Thay đổi	%Chg
<b>VN30-Index</b>	1051,08	-29,82	-2,76
<b>VN30F2303</b>	1043,80	-32,30	-3,00
<b>VN30F2304</b>	1040,60	-36,80	-3,42
<b>VN30F2306</b>	1042,90	-30,10	-2,81
<b>VN30F2309</b>	1042,40	-24,30	-2,28

## Diễn biến thị trường

- Thị trường chứng khoán Mỹ giảm điểm mạnh đêm qua khi nỗi lo lãi suất tăng. Chỉ số Dow Jones và S&P 500 cùng sụt 2%, đánh dấu phiên giảm mạnh nhất kể từ ngày 15/12. Ngày thứ Tư, Fed sẽ công bố biên bản cuộc họp chính sách tiền tệ định kỳ diễn ra vào ngày 31/1-1/2.
- Diễn biến đáng chú ý tập trung trong phiên chiều, nếu không có nhịp giảm mạnh cuối phiên thì việc thị trường đóng cửa giảm cũng nằm trong xu thế chung của chứng khoán thế giới, do vậy áp lực bán mạnh cuối phiên sẽ khiến nhà đầu tư chú ý mạnh không chỉ vì yếu tố kỹ thuật xấu đi mà có thể thị trường đang chiết khấu cho rủi ro trong 2 phiên cuối tuần.
- Dừng lúc đóng cửa, chỉ số VN-Index giảm 27,95 điểm (-2,58%) còn 1.054,28 điểm, bên cạnh đó chỉ số VN30 cũng sụt 29,82 điểm (-2,76%) xuống 1.051,08 điểm. Độ rộng thị trường nghiêng về bên bán, toàn thị trường có 60 mã tăng/364 mã giảm, phiên này toàn bộ rổ Vn30 đều giảm điểm. Nhóm midcap và smallcap đều giảm ở phiên này, lần lượt 2,96% và 1,95%.
- Các cổ phiếu lớn gây áp lực lên thị trường phiên này là: VHM (-5,75%), BID (-2,7%), VCB (-1,27%), VIC (-2,39%), CTG (-3,18%), ... đã lần lượt nỗ lực tăng giá ở các cổ phiếu lớn khác như: TMP (+3,67%), HQC (+6,79%), STG (+2,7%), SII (+6,71%), BWE (+0,75%), ...
- Thanh khoản trên toàn thị trường đạt 15.400 tỷ đồng, cao nhất kể từ đầu tháng 2, tăng 11% so với ngày hôm qua. Bình quân 3 phiên tuần này, thanh khoản thị trường đạt 14.320 tỷ đồng, cao hơn 29,6% so với 2 tuần trước đó.
- Khối ngoại bán ròng gần 300 tỷ đồng trên toàn thị trường. Lực bán tập trung tại các cổ phiếu như: VIC, VHM, DXG, CTG, STB, ... Ở chiều ngược lại: NKG, FUEVFNVD, KBC, FRT, HSG, ... là những cổ phiếu được nhà đầu tư nước ngoài mua ròng trong phiên này.
- Thị trường giảm mạnh mang yếu tố cộng hưởng từ tác động của chứng khoán thế giới, ở trong nước khối ngoại cũng có phiên bán ròng mạnh ở nhóm bluechips, bên cạnh đó phiên hôm nay cũng là phiên T+2,5 của lượng hàng ở ngày 20/2 về tài khoản và ở trạng thái lỗ nhiều hơn lãi. Nếu không có nhịp giảm mạnh ở những phút cuối phiên, thị trường đóng cửa dù giảm điểm sau nhịp hồi đầu phiên chiều thì có thể đây vẫn là phiên giảm bình thường. Việc nhiều cổ phiếu đang tăng tốt trước phiên ATC quay đầu giảm mạnh, thậm chí đóng cửa ở mức giá sàn là tín hiệu khiến tâm lý nhà đầu tư “quan ngại”. Không ít các phiên trong lịch sử đã diễn ra như vậy, do đó nhà đầu tư không cần đi tìm nguyên nhân, tập trung quản trị danh mục, thực hiện đúng kỷ luật trading đối với cổ phiếu cụ thể, bảo toàn vốn trước khi thị trường phục hồi trở lại.

## Nhóm ngành

	%Chg	YTD
Tiện ích	-1,40	5,16
Tài chính	-2,78	5,61
Công nghiệp	-2,44	3,83
Hàng TD thiết yếu	-2,48	-0,79
Nguyên vật liệu	-2,43	11,84
Hàng TD không thiết yếu	-2,60	-1,18
Năng lượng	-3,89	11,44
Y tế	0,22	4,55
Công nghệ thông tin	-1,30	6,44
Bất động sản	-4,07	-4,14

## Top CP tác động tăng lên VNIndex

Mã	Đóng cửa	%Chg	Đóng góp vào Index
TMP	56,50	3,67	0,03
HQC	3,46	6,79	0,02
STG	38,00	2,70	0,02
SII	17,50	6,71	0,02
BWE	46,80	0,75	0,01

## Top CP tác động giảm lên VNIndex

Mã	Đóng cửa	%Chg	Đóng góp vào Index
VHM	42,60	-5,75	-2,72
BID	45,00	-2,70	-1,57
VCB	93,00	-1,27	-1,42
VIC	53,00	-2,39	-1,23
CTG	28,90	-3,18	-1,12

## Top NĐTNN mua ròng trên HSX

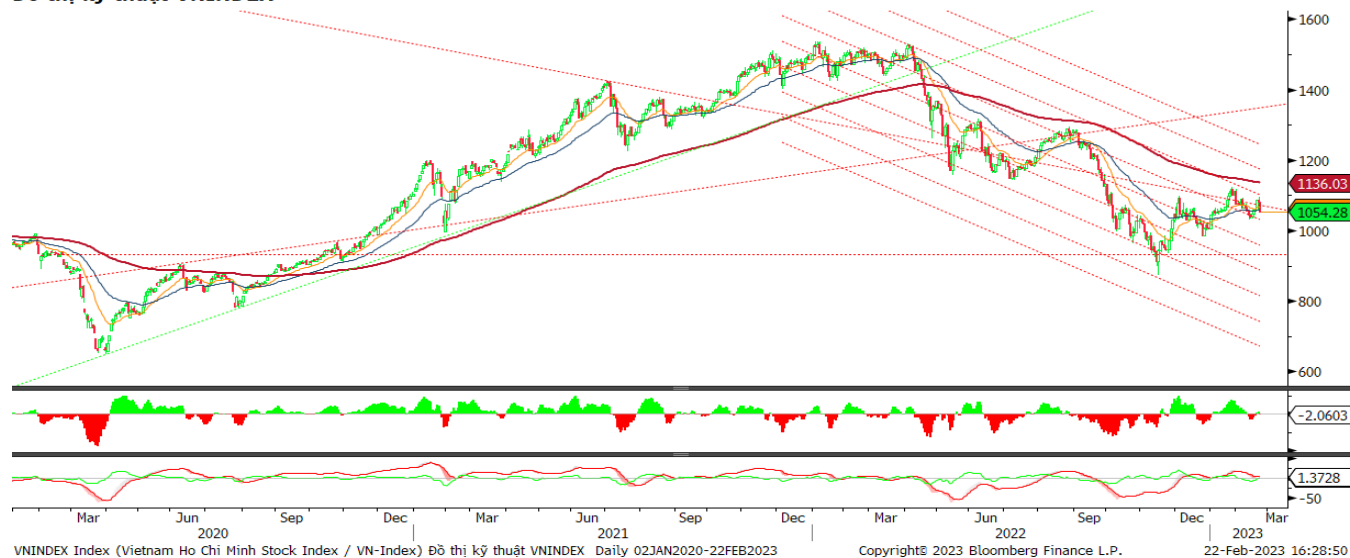
Mã	Đóng cửa	%Chg	GT ròng (tỷ VNĐ)
NKG	15,15	-0,98	20,98
FUEVFNVD	23,15	-1,61	19,78
KBC	23,20	-3,33	19,33
FRT	75,20	-0,79	18,98
HSG	15,00	-5,06	13,68

## Top NĐTNN bán ròng trên HSX

Mã	Đóng cửa	%Chg	GT ròng (tỷ VNĐ)
VIC	53,00	-2,39	-58,56
VHM	42,60	-5,75	-53,98
DXG	11,00	-6,78	-39,16
CTG	28,90	-3,18	-38,29
STB	24,70	-2,56	-37,17

## Xu hướng kỹ thuật chỉ số VN-Index

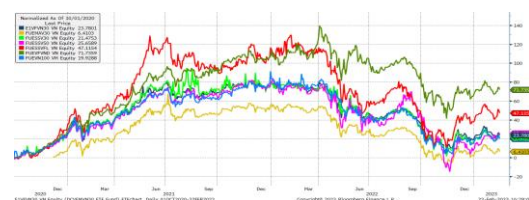
Đồ thị kỹ thuật VNINDEX



## Xu hướng dòng vốn ETF

- Thị trường đánh mất đà tăng điểm trong phiên chiều do áp lực bán khá mạnh tới từ nhóm cổ phiếu trụ, với các chỉ số chính khép phiên trong sắc đỏ. Cụ thể, VN30 Index đóng cửa giảm -2,76%, VN100 Index đóng cửa giảm -2,81%, VNFinlead Index đóng cửa giảm -2,93%, VNDiamond đóng cửa giảm -2,36%.
- Trong khi đó, các chứng chỉ quỹ ETFs lại ghi nhận diễn biến trái chiều đôi chút. Cụ thể, E1VFN30 tham chiếu VN30 Index đóng cửa giảm -2,12%, FUEVFN30 tham chiếu VN Diamond đóng cửa giảm -1,61% và FUESSVFL tham chiếu VN Finlead đóng cửa giảm -2,17%.
- Tổng khối lượng giao dịch ETFs trên thị trường giảm -47,21% so với phiên liền trước, đạt hơn 2,29 triệu chứng chỉ quỹ được khớp lệnh trong phiên, tương đương tổng giá trị khoảng 47,80 tỷ đồng. Trong đó thanh khoản tập trung chủ yếu ở E1VFN30 (11,185 tỷ đồng) và FUEVFN30 (33,542 tỷ đồng).
- Giao dịch khối ngoại phiên này diễn biến khá quan khi nhà đầu tư nước ngoài tiếp tục mua ròng với 21,31 tỷ đồng, qua kênh ETFs nội trong phiên giao dịch hôm nay. Lực mua tập trung chủ yếu vào FUESSVFL (0,09 tỷ đồng), FUEVFN30 (19,79 tỷ đồng).

## Diễn biến quỹ ETF nội địa



## Dòng vốn NĐTNN qua ETFs nội

+/- Dòng vốn (tỷ đồng)	1 ngày	YTD
E1VFN30	2,50	-652,77
FUEMAV30	0,22	-44,72
FUESSV30	-0,05	4,00
FUESSV50	-0,05	-59,53
FUESSVFL	0,09	1.915,80
FUEVFN30	19,79	7.697,41
FUEVN100	-1,19	-199,49

## Dòng vốn NĐTNN qua ETFs ngoại

Dòng vốn (tr. USD)	YTD
VanEck Vectors VN	-5,31
Xtrackers FTSE VN	18,12
Fubon FTSE VN	398,28
VNFIN LEAD ETF	36,39
Kim KINDEX VN VN30	-19,46
DCVFMVN30 ETF Fund	-57,49
DCVFMVN Diamond ETF	215,46

## Tin tức thế giới

- Trong nhiều tháng qua, Phố Wall đã kỳ vọng rằng Cục Dự trữ Liên bang Mỹ (Fed) có thể thực hiện được một “cuộc hạ cánh mềm” hoặc một kịch bản nào đó mà Mỹ sẽ tránh được suy thoái nghiêm trọng. Sự bền bỉ của nền kinh tế, cùng với các dấu hiệu cho thấy lạm phát đang dần hạ nhiệt, đã giúp trái phiếu và các tài sản rủi ro như cổ phiếu tăng điểm vào đầu năm nay, Wall Street Journal viết. Tuy nhiên, loạt dữ liệu nóng hồi thời gian gần đây đã khiến một số nhà đầu tư tin rằng sẽ không có “cuộc hạ cánh nào”. Hai thước đo lạm phát được công bố tuần trước cho thấy giá tiêu dùng và giá sản xuất tháng 1/2023 đều tăng mạnh hơn dự đoán của các nhà kinh tế. Doanh số bán lẻ thì ghi nhận mức tăng hàng tháng lớn nhất trong gần hai năm. Thị trường lao động cũng đang rất ổn định. Tỷ lệ thất nghiệp đã tụt xuống mức thấp nhất trong 53 năm vào tháng 1, trong khi các nhà tuyển dụng đã tạo thêm hơn nửa triệu việc làm cho nền kinh tế. Ở thời kỳ bình thường, các dữ liệu trên sẽ là tin tốt cho thị trường. Song, trong suốt năm qua, các nhà đầu tư còn phải cân nhắc về tác động của các dữ liệu đến chính sách lãi suất của Fed. Họ ngày càng lo ngại rằng nếu nền kinh tế Mỹ vẫn quá nóng, Fed sẽ buộc phải tăng lãi suất lên cao hơn và duy trì ở mức đó trong khoảng thời gian dài hơn. Nền kinh tế khi đó có khả năng sẽ rơi vào suy thoái mạnh, gây tổn thất nghiêm trọng cho thị trường. Trong những ngày tới, nhà đầu tư sẽ tập trung chú ý vào biên bản cuộc họp gần nhất của Fed, cũng như số liệu về doanh số bán nhà hiện có và chi tiêu tiêu dùng cá nhân - thước đo lạm phát ưa thích của các nhà hoạch định chính sách. Sức mạnh của loạt dữ liệu được công bố trong vài tuần qua đã thuyết phục nhiều nhà đầu tư rằng Fed sẽ kéo lãi suất lên cao hơn đáng kể so với dự đoán ban đầu của thị trường. “Lãi suất chính sách cao hơn và duy trì trong thời gian dài hơn chắc chắn sẽ đè nặng lên các tài sản rủi ro và làm gia tăng nguy cơ suy thoái”, ông Brett Ryan, chuyên gia kinh tế cấp cao của Deutsche Bank, cảnh báo. Suy thoái có thể sẽ là tin xấu cho chứng khoán Mỹ. Theo nghiên cứu của Deutsche Bank, chỉ số S&P 500 đã giảm trung bình khoảng 24% trong các cuộc suy thoái kể từ năm 1946 cho đến nay. Dù vậy, một số nhà kinh tế vẫn tin rằng Fed có thể luồn qua khe cửa hẹp và giúp Mỹ tránh được suy thoái. Ông Torsten Slok, kinh tế trưởng tại Apollo Global Management, cho hay: “...Fed vẫn có thể hạ cánh mềm. Tất cả phụ thuộc vào thời điểm và tốc độ mà toàn bộ nền kinh tế sẽ phản ứng với việc lãi suất lên cao hơn”.

### Tuyên bố miễn trách nhiệm:

Bản quyền năm 2023 thuộc về Công ty CP Chứng khoán MBS (MBS). Những thông tin sử dụng trong báo cáo được thu thập từ những nguồn đáng tin cậy và MBS không chịu trách nhiệm về tính chính xác của chúng. Quan điểm thể hiện trong báo cáo này là của (các) tác giả và không nhất thiết liên hệ với quan điểm chính thức của MBS. Không một thông tin cũng như ý kiến nào được viết ra nhằm mục đích quảng cáo hay khuyến nghị mua/bán bất kỳ chứng khoán nào. Báo cáo này không được phép sao chép, tái bản bởi bất kỳ cá nhân hoặc tổ chức nào khi chưa được phép của MBS.

## Thị trường thế giới

Chỉ số	Điểm số	%Chg	YTD
Dow Jones	33.129,6	-2,06	-0,05
S&P500	3.997,3	-2,00	4,11
VIX	23,2	1,49	7,11
DJ Futures	33.155,0	-0,02	-0,39
S&P Futures	4.005,8	0,00	3,75
Nikkei 225	27.104,3	-1,34	3,87
KOSPI	2.417,7	-1,68	8,11
Shanghai	3.291,1	-0,47	6,54
Hang Seng	20.423,8	-0,51	3,25
ASX	7.314,5	-0,30	3,92
FTSE 100	7.908,6	-0,87	6,13
DAX	15.303,1	-0,61	9,91
CAC40	7.256,3	-0,72	12,09

## Thị trường hàng hóa

	Giá (USD)	%Chg	YTD
Vàng	1834,45	-0,03	0,57
Dầu WTI	75,39	-1,27	-6,07
Dầu Brent	82,17	-1,06	-4,35

## Thị trường ngoại tệ

	Giá	%Chg	YTD
BBDXY*	1247,29	0,09	0,05
USD/JPY	134,94	0,05	-2,83
USD/CNY	6,8939	-0,21	0,07
EUR/USD	1,0648	0,00	-0,53
GBP/USD	1,2077	-0,29	-0,05

(\*) Bloomberg Dollar Spot Index