

HĐTL VN30 – ƯU TIÊN HOẠT ĐỘNG TRADING TRONG PHIÊN

MBS Research | BÀN TIN PHÁI SINH | 12/09/2018



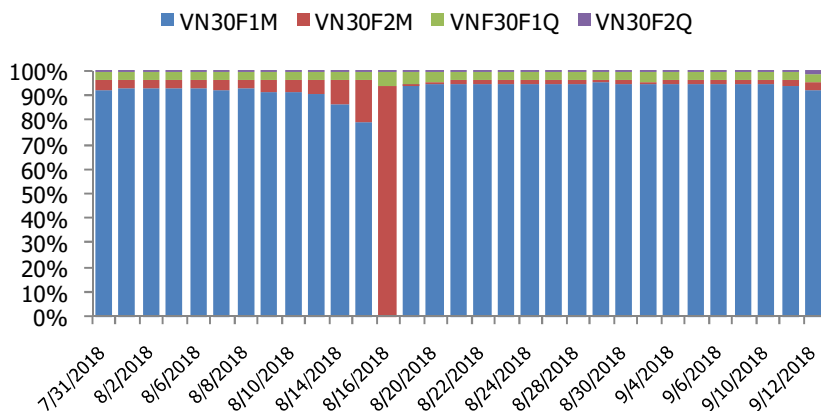
BIỂU ĐỒ VN30 TRONG NGÀY



THÔNG TIN MÃ HỢP ĐỒNG TƯƠNG LAI

MÃ	Ngày đáo hạn	Số ngày	Đóng cửa	+/- FV
VN30F1809	20/09/2018	8	950	9.90
VN30F1810	18/10/2018	36	949.8	14.40
VN30F1812	20/12/2018	99	948	25.94
VN30F1903	21/03/2019	190	947	41.19

TỶ TRỌNG VỊ THẾ MỞ GIỮA CÁC KỲ HẠN



DIỄN BIẾN THỊ TRƯỜNG

- Diễn biến trên thị trường vào cuối phiên giao dịch đi ngược lại hoàn toàn so với những gì trước đó. Lực bán mạnh bất ngờ dâng cao đã đẩy hàng loạt cổ phiếu trụ cột đảo chiều giảm trở lại và gây áp lực rất lớn lên các chỉ số thị trường. Cụ thể, các mã như ACB, BID, BVH, CTG, TCB, VJC, VPB... đều chìm trong sắc đỏ. Tuy nhiên, các chỉ số thị trường vẫn còn duy trì được sắc xanh nhờ vào lực đỡ tốt của một số cổ phiếu trụ cột trong đó, nhóm dầu khí góp công lớn nhất. Kết thúc phiên giao dịch, VN-Index tăng 1,95 điểm (+0,2%) lên 987,01 điểm, HNX-Index tăng 0,22 điểm (+0,2%) lên 111,65 điểm. Thanh khoản hai sàn vẫn ở mức tương đương phiên giao dịch hôm trước với tổng khối lượng giao dịch đạt 236 triệu cổ phiếu, trị giá 4.900 tỷ đồng. Nhân tố quan trọng là khối ngoại vẫn đang là động lực thúc đẩy thị trường chứng khoán giai đoạn này. Phiên hôm nay, khối ngoại tiếp tục mua ròng mạnh hơn 180 tỷ đồng và tập trung mua các cổ phiếu VCB, VNM, HPG, GAS, GEX.
- Diễn biến giằng co trong biên độ lớn của VN30-Index sẽ gia tăng sức hấp dẫn cho các hoạt động trading T+0. Ở chiều ngược lại, việc nắm giữ vị thế qua đêm sẽ đối diện với nhiều rủi ro khi VN30-Index thực hiện kiểm định vùng kháng cự mạnh MA20 tuần. Bên cạnh đó, với sự mở rộng khoảng cách lớn của VN30F1809 (-8,67 điểm), khả năng cao là nhà đầu tư đang kỳ vọng vào việc tiếp tục điều chỉnh của VN30-Index trong phiên ngày mai.
- Về mặt kỹ thuật, lực cung xuất hiện cuối phiên làm VN30 có phiên điều chỉnh, cây nến thân nhỏ xuất hiện cho thấy sự thận trọng vẫn chi phối các bên tham gia. Tuy thoát lui cuối phiên nhưng chỉ số vẫn đóng cửa trên đường middle và đường MA50 hàm ý tích cực về tín hiệu mua được xác nhận. Các chỉ báo kỹ thuật như Stochastic RSI, MACD đều đi lên và nằm trên đường tín hiệu cho thấy rủi ro điều chỉnh không quá lớn. Ngưỡng hỗ trợ tốt trong những phiên tới S1:955 điểm, S2:952 điểm và S3:949 điểm, trong khi các ngưỡng kháng cự R1:963 điểm, R2:968 điểm và R3:971 điểm.

CHIẾN LƯỢC ĐẦU TƯ

Chiến lược giao dịch trong ngày

Các vị thế Long mở ra nếu VN30 test thành công vùng hỗ trợ 949-952 điểm, chốt lời trong vùng kỳ vọng 958-960 điểm, Stoploss nếu VN30 thủng 949 điểm. Vị thế Short mở ra khi VN30 thủng vùng kháng cự 949 điểm, chốt lời vùng kỳ vọng 943-945 điểm, Stoploss nếu VN30 vượt 952 điểm.

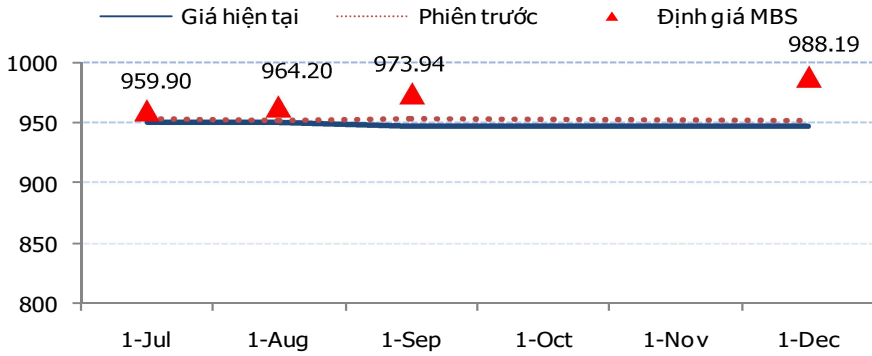
Chiến lược giao dịch ngắn hạn

Các vị thế Long mở ra nếu VN30 trụ vững trên vùng hỗ trợ mạnh 949-952 điểm, chốt lời trong vùng kỳ vọng 970-980 điểm, Stoploss nếu VN30 thủng 946 điểm.

Chiến lược giao dịch Spread

Kiên nhẫn chờ đợi thị trường xuất hiện những tín hiệu mua bán spread rõ ràng hơn.

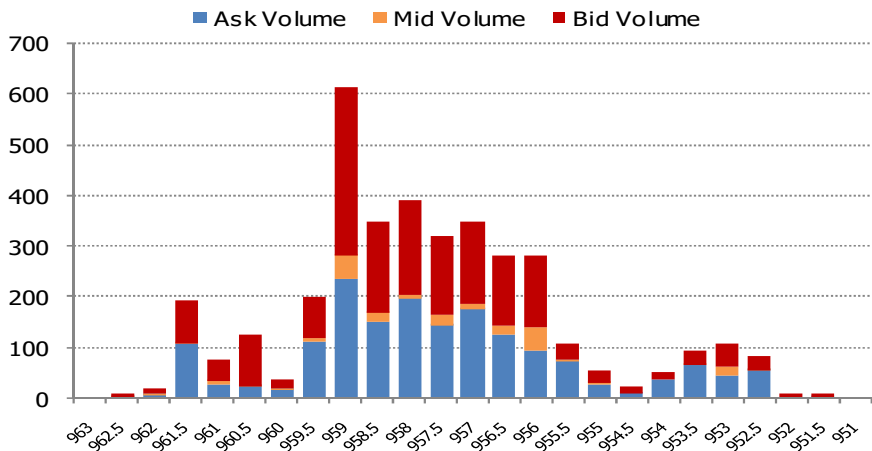
ĐƯỜNG CONG GIÁ HẾT L CÁC KỲ HẠN



DIỄN BIẾN CHỈ SỐ HẾT L CÁC KỲ HẠN

Hợp đồng	Chỉ số	%+/- Chỉ số	KLGD	%+/- KLGD	Vị thế mở cuối ngày	%+/- OI
VN30F1809	950	-0.33	103,483	22.47	14371	-9.62
VN30F1810	949.8	-0.20	522	27.63	491	23.37
VN30F1812	948	-0.61	153	39.09	602	6.74
VN30F1903	947	-0.53	89	25.35	211	25.60
Tổng			104,247	22.52	15,675	-7.96

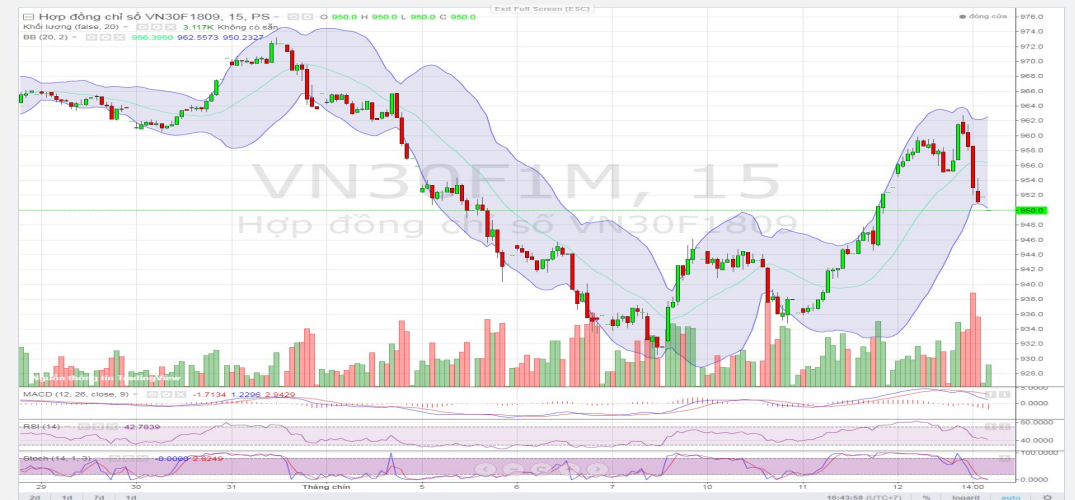
DIỄN BIẾN THANH KHOẢN THEO TỪNG MỨC GIÁ VN30F1809



NHẬN ĐỊNH ĐIỂN BIẾN GIAO DỊCH HẾT L

- Diễn biến chỉ số các hợp đồng tương lai phiên hôm nay gây nhiều bất ngờ khi tăng mạnh ngay từ đầu phiên nhưng yếu dần về cuối phiên để đóng cửa lại thấp hơn tham chiếu. VN30F1809 giảm gần 0,33% tương ứng 3,1 điểm xuống 950 điểm, basis được nới rộng đạt -8,67 điểm. Hợp đồng tháng 10 giảm 0,2% đạt 949,8 điểm, thấp hơn cơ sở 8,87 điểm. Hai mã hợp đồng VN30F1812 và VN30F1903 giảm lần lượt 0,61% và 0,53% xuống 948 và 947 điểm. Theo đó mức basis của hai hợp đồng này đạt -10,67 và -11,67 điểm.
- Tổng thanh khoản trên thị trường phái sinh bất ngờ tăng 22,5% đạt 104.247 hợp đồng được khớp lệnh trong phiên. Trong đó KLGD hợp đồng tháng 9 đạt 103.486 hợp đồng, tăng 22,4%. Giá trị giao dịch toàn thị trường đạt 9.978,52 tỷ đồng, tăng 24,2%.
- Giá lý thuyết (FV) MBS tính toán tham khảo cho phiên giao dịch tới cho hợp đồng VN30F1809 là 959,90 điểm (cao hơn 9,90 điểm so với giá thị trường). Tương tự, giá lý thuyết tham khảo cho hợp đồng VN30F1810 là 964,20 điểm (+14,40 điểm), VN30F1812 là 973,94 điểm (+25,94 điểm) và VN30F1903 là 988,19 điểm (+41,19 điểm).

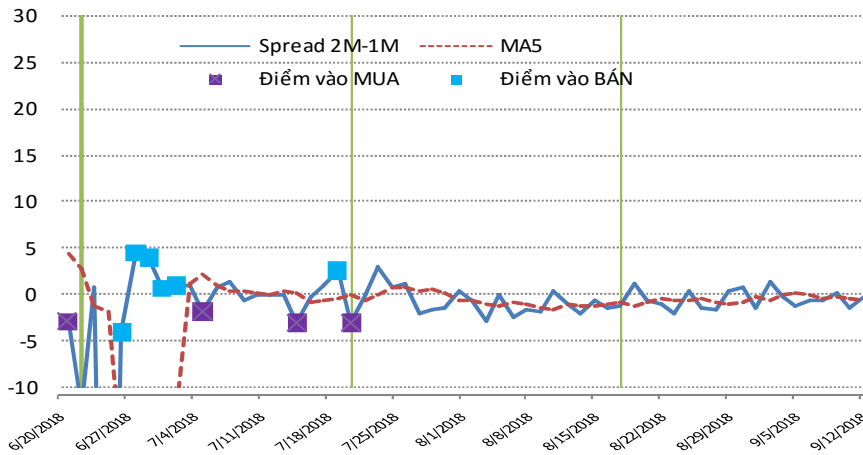
ĐỒ THỊ KỸ THUẬT VN30F1M



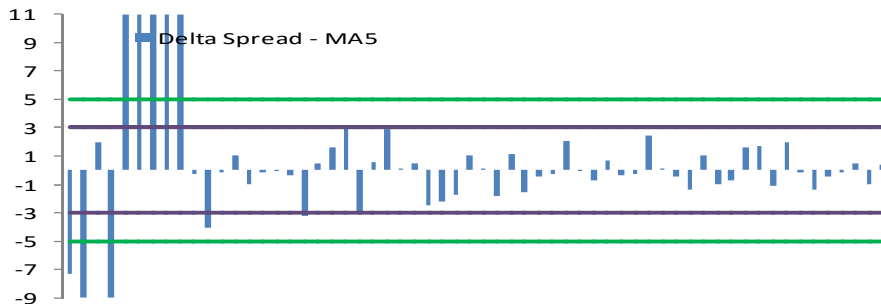
DIỄN BIẾN SPREAD HỢP ĐỒNG TƯƠNG LAI

Spread HĐTL	Giá hiện tại	Giá phiên trước	Tăng/giảm	MA5	Delta Spread-MA5
VN30F1810 - VN30F1809	-0.2	-1.4	1.2	-0.64	0.44
VN30F1812 - VN30F1809	-2	0.7	-2.7	-0.04	-1.96
VN30F1812 - VN30F1810	-1.8	2.1	-3.9	0.6	-2.4
VN30F1903 - VN30F1809	-3	-1.1	-1.9	0.42	-3.42
VN30F1903 - VN30F1810	-2.8	0.3	-3.1	1.06	-3.86
VN30F1903 - VN30F1812	-1	-1.8	0.8	0.46	-1.46

DIỄN BIẾN SPREAD (VN30F2M - VN30F21M)



CHÈNH LỆCH SPREAD (VN30F2M-VN30F1M) VÀ MA5



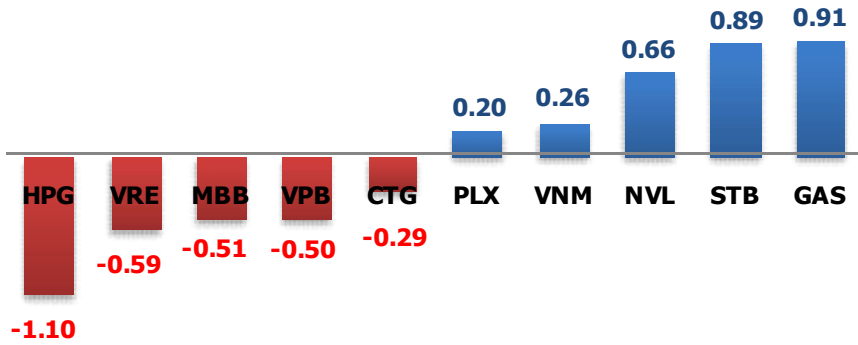
NHẬN ĐỊNH SPREAD HỢP ĐỒNG TƯƠNG LAI

- Tâm lý thận trọng bao trùm thị trường HĐTL khiến đường cong giá các hợp đồng hình thành xu hướng dốc xuống với giá hợp đồng kỳ hạn xa thấp hơn giá hợp đồng kỳ hạn gần, tuy nhiên chênh lệch giá các hợp đồng không đáng kể. Cụ thể các hợp đồng vẫn có những diễn biến đồng pha và bám sát nhau trong phần lớn thời gian giao dịch và không tạo ra những cơ hội giao dịch chênh lệch giá rõ ràng. Đóng cửa phiên giao dịch ngày hôm nay, spread hai hợp đồng VN30F1810 và VN30F1809 đang ở mức -0,2 điểm, tăng 1,2 điểm so với phiên liền trước. Trong khi đó, spread hai hợp đồng VN30F1812 và VN30F1810 đạt mức -1,8 điểm; Spread hai hợp đồng kỳ hạn xa nhất VN30F1903 và VN30F1812 ở mức -1 điểm.
- Trong bối cảnh mức chênh lệch giá các hợp đồng gần như đi ngang mà không hình thành xu hướng, nhà đầu tư có thể chú ý theo dõi diễn biến các hợp đồng và tận dụng những biến động trong phiên để linh hoạt xây dựng chiến lược giao dịch spread hợp lý. Đối với những nhà đầu tư không có thời gian theo dõi diễn biến giá các HĐTL thì trong thời điểm này, nên kiên nhẫn chờ đợi thị trường xuất hiện những tín hiệu mua bán spread rõ ràng hơn.

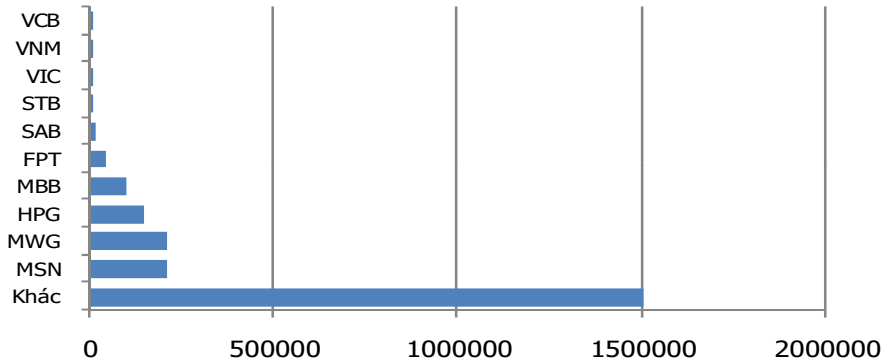
DIỄN BIẾN GIÁ HỢP ĐỒNG VN30F1M VÀ VN30F2M



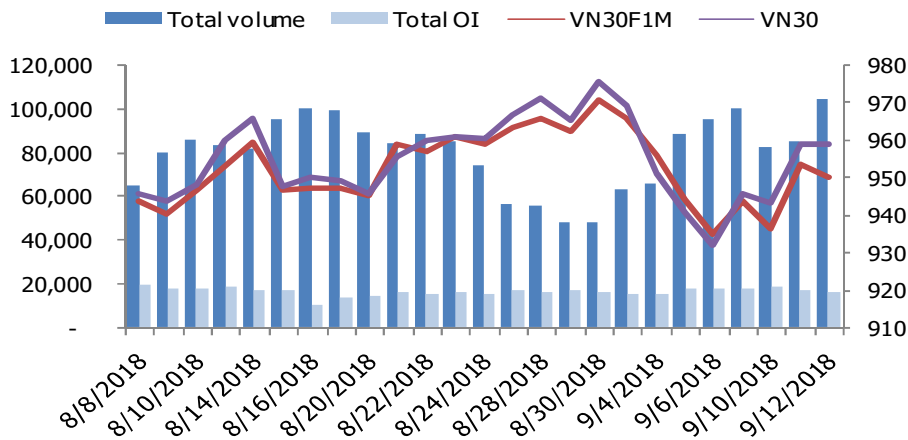
MÃ ẢNH HƯỞNG LỚN NHẤT TỚI VN30 INDEX



TOP 10 CỔ PHIẾU VỐN HÓA TRONG VN30



DIỄN BIẾN THANH KHOẢN HĐT



NHẬN ĐỊNH CHỈ SỐ VN30

- Phiên giao dịch hôm nay diễn ra với nhiều cung bậc cảm xúc. Đầu phiên, các chỉ số thị trường tăng mạnh nhờ lực đẩy từ 3 phiên giao dịch tích cực trước đó. Động thái tăng mạnh từ đầu phiên đã kích thích lòng tham của nhà đầu tư khi mà thị trường đè nén đã quá lâu quanh ngưỡng 960-990 điểm, dòng tiền đổ mạnh vào thị trường. Diễn biến trên thị trường vào cuối phiên giao dịch đi ngược lại hoàn toàn so với những gì trước đó. Lực bán mạnh bất ngờ dâng cao đã đẩy hàng loạt cổ phiếu trụ cột đảo chiều giảm trở lại và gây áp lực rất lớn lên các chỉ số thị trường. Cụ thể, các mã như BVH, VCB, CTG, VJC, VPB... đều chìm trong sắc đỏ. Dù vậy, mức giảm của các cổ phiếu này là không quá lớn và giúp thị trường không xảy ra tình trạng hoảng loạn.. Cổ phiếu HPG sụt giảm 1,2% bất chấp sản lượng tiêu thụ, xuất khẩu đều tăng khá mạnh trong 8 tháng đầu năm.
- Chốt phiên, chỉ số VN30 giảm 0,24 điểm (-0,03%) xuống 958,67 điểm. Số mã tăng giá và số mã giảm giá khá cân bằng. Khối lượng giao dịch của nhóm VN30 đạt 55,98 triệu cổ phiếu tương ứng giá trị 1.980 tỷ đồng.
- Nhà đầu tư nước ngoài mua ròng gần 175 tỷ đồng trên HSX. Trong đó, họ mua ròng các mã như GEX (+49,77 tỷ), VCB (+35,99 tỷ), VNM (+30,38 tỷ), HPG (+26,22 tỷ), DXG (+22,31 tỷ), KDC (+15,24 tỷ)...Ở chiều ngược lại, họ bán ròng các mã như VJC (-9,13 tỷ), NCT (-8,58 tỷ), BID (-5,48 tỷ), NVL (-5,36 tỷ),...

ĐỒ THỊ KỸ THUẬT VN30



DIỄN BIẾN CHỈ SỐ CHỨNG KHOÁN THẾ GIỚI

Chỉ số	Điểm số	Tăng giảm (%)	P/E	YTD
VN-index	987.01	0.20	17.74	0.28
Dow Jones	25,998.92	0.11	18.44	5.06
S&P 500	2,888.92	0.04	20.90	8.01
Nikkei 225	22,604.61	- 0.27	16.31	- 0.70
Shanghai	2,656.11	- 0.33	12.50	- 19.69
DAX	12,032.30	0.52	13.84	- 7.07
Vàng	1,210.70	- 0.02	-	- 8.11
Dầu WTI	70.14	- 0.33	-	15.51

LỊCH THÔNG TIN KINH TẾ VIỆT NAM VÀ THẾ GIỚI

	Kỳ trước	Dự báo	Thực tế
Thứ Tư - 12/09/2018			
[US] PPI tháng 8	0.0%	0.2%	-0.1%
[US] Dự trữ dầu thô tuần	-4.3 triệu thùng	-1.3 triệu thùng	-5,3 triệu thùng
[JP] PPI tháng 8	3.1%	3.1%	3.0%
Thứ Năm - 13/09/2018			
[UK] Tóm tắt chính sách tiền tệ			
[EU] Hợp báo của ECB			
[US] CPI tháng 8	0.2%	0.3%	

NHẬN ĐỊNH THỊ TRƯỜNG CHỨNG KHOÁN THẾ GIỚI

- Phiên giao dịch giữa tuần chứng kiến sự phân hóa của cổ phiếu Mỹ, với đà giảm được ghi nhận ở dòng cổ phiếu công nghệ và tài chính trong khi các mã cổ phiếu khác đều tăng điểm tích cực nhờ triển vọng lạc quan Mỹ-Trung sẽ nối lại đàm phán thương mại trước khi chính quyền tổng thống Trump áp dụng thêm thuế quan bổ sung. Chỉ số công nghiệp Dow Jones tăng mạnh ngay từ đầu phiên khi Wall Street Journal đưa tin Mỹ đang liên lạc lại với các quan chức Trung Quốc để quay lại bàn đàm phán, nhưng không lâu sau đó, chỉ số này đánh mất hơn 200 điểm bởi lời nhận xét của giám đốc tài chính 3M về chi phí nguyên vật liệu tăng cao. Chốt phiên, Dow Jones đóng cửa trong sắc xanh nhưng đà tăng đầu phiên đã được thu hẹp lại đáng kể. Chỉ số S&P500 gần như đi ngang trong khi Nasdaq đóng cửa giảm điểm.
- Trước đó, các chỉ số cổ phiếu đều hồi phục nhẹ trên các thị trường châu Âu, châu Á và các thị trường mới nổi, với chỉ số Stoxx Europe 600 tăng 0,5%, MSCI châu Á Thái Bình Dương tăng 0,1%, MSCI thị trường mới nổi tăng 0,3%. Hai ngày giao dịch còn lại trong tuần, nhà đầu tư tập trung sự chú ý vào các NHTW khi ECB và BOE cũng như NHTW Thổ Nhĩ Kỳ và Nga đều có lịch họp chính sách.
- Giá dầu WTI leo lên trên 70 USD/thùng khi trữ lượng dầu thô của Mỹ giảm sút cùng việc cơn bão Florence đe dọa gián đoạn nguồn cung nhiên liệu khiến thị trường dầu ngày càng thắt chặt. Giá vàng thay đổi không đáng kể, hiện đang được giao dịch ở mức 1.2010 USD/ounce.

NHẬN ĐỊNH CỔ PHIẾU BIẾN ĐỘNG MẠNH TRONG RỔ VN30

- CTG quay đầu điều chỉnh về cuối phiên và là cổ phiếu tác động tiêu cực tới trạng thái giảm điểm của chỉ số VN30. Chốt phiên, CTG giảm 450 đồng xuống 26.500 đồng/cp. Về mặt kỹ thuật, NLG đang đối mặt với đường trendline nối 2 đỉnh vào ngày 10/4/2018 và 30/08/2018 ở quanh ngưỡng 27.200 đồng, một ngưỡng rất quan trọng để chuyển từ ngắn hạn sang trung hạn, nếu vượt qua đường trendline này thì khả năng CTG sẽ kiểm nghiệm ngưỡng kháng cự 29.000-30.000, trong trường hợp không thành công, CTG sẽ thoái lui về vùng hỗ trợ 25.000- 25.500 đồng (đây là vùng hội tụ đường trendline ngắn hạn và MA 50 ngày).



DANH MỤC CỔ PHIẾU TRONG VN30

Cổ phiếu	Ngành	Tỷ trọng (%)	Giá	+/- %	H-L	GTGD	Điểm tác động	P/E	P/B
BMP	Construction & Materials	0.41	55,500	-0.72	1.26%	3.98	-0.03	9.84	1.91
CII	Construction & Materials	0.85	25,700	0.00	1.57%	8.76	0.00	#N/A N/A	1.28
CTD	Construction & Materials	1.27	164,000	0.00	3.02%	31.71	0.00	8.06	1.69
CTG	Banks	1.77	26,500	-1.67	2.64%	131.49	-0.29	12.71	1.46
DHG	Pharmaceuticals & Biotechnology	0.76	92,000	-0.11	1.41%	12.08	-0.01	22.80	4.11
DPM	Chemicals	0.49	17,450	0.29	1.73%	7.20	0.01	12.08	0.87
FPT	Fixed Line Telecommunications	3.80	43,050	-0.23	1.51%	20.64	-0.08	8.45	2.25
GAS	Oil & Gas Producers	1.88	109,000	5.31	6.35%	134.04	0.91	18.81	4.83
GMD	Industrial Transportation	0.77	27,000	-0.92	2.59%	33.62	-0.07	4.34	1.31
HPG	General Industrials	9.05	39,500	-1.25	1.90%	224.07	-1.10	9.38	2.30
HSG	Industrial Metals & Mining	0.48	10,700	0.94	1.89%	40.50	0.04	5.75	0.79
KDC	Food Producers	0.68	30,700	0.33	0.82%	6.33	0.02	#N/A N/A	1.05
MBB	Banks	4.86	22,750	-1.09	1.98%	76.30	-0.51	10.77	1.65
MSN	Financial Services	7.02	92,600	0.11	2.05%	29.49	0.07	17.24	5.73
MWG	Technology Hardware & Equipment	4.56	120,900	0.33	1.24%	84.95	0.14	14.27	5.20
NVL	Real Estate Investment & Services	3.87	67,700	1.80	2.26%	16.91	0.66	26.72	4.40
PLX	Oil & Gas Producers	1.48	71,000	1.43	2.28%	92.13	0.20	21.82	4.36
PNJ	General Retailers	2.05	100,500	0.80	2.10%	50.20	0.16	19.67	4.84
REE	Industrial Engineering	1.08	35,300	0.86	1.00%	25.08	0.09	6.64	1.29
ROS	Construction & Materials	1.03	40,250	0.00	1.25%	50.43	0.00	29.25	3.97
SAB	Beverages	3.85	222,800	-0.09	1.18%	2.57	-0.03	31.46	9.10
SBT	Food Producers	0.98	19,900	1.02	1.79%	69.15	0.09	18.96	1.54
SSI	Financial Services	1.71	31,700	-1.55	2.52%	141.55	-0.26	12.26	1.74
STB	Banks	3.73	12,100	2.54	3.36%	160.69	0.89	14.69	0.92
VCB	Banks	4.05	62,600	-0.63	1.76%	100.42	-0.25	19.93	3.85
VIC	Real Estate Investment & Services	9.12	101,400	0.20	1.88%	64.46	0.17	78.47	7.21
VJC	Travel & Leisure	7.31	150,000	-0.33	1.54%	72.10	-0.23	15.85	7.67
VNM	Food Producers	8.85	132,400	0.30	1.97%	179.61	0.26	26.14	8.85
VPB	Banks	6.41	24,500	-0.81	2.24%	68.83	-0.50	9.20	2.12
VRE	General Retailers	5.83	37,900	-1.04	2.25%	41.05	-0.59	47.91	2.76

Giao dịch Spread Hợp đồng tương lai

THÔNG TIN CƠ BẢN VỀ GIAO DỊCH SPREAD HỢP ĐỒNG TƯƠNG LAI

- **Spread HĐTL:** là chênh lệch giá giữa hai HĐTL tương lai khác nhau khi thực hiện **đồng thời** MUA một (hay nhiều) hợp đồng tương lai này **và** BÁN một (hay nhiều) hợp đồng tương lai khác.
- **Phân loại Spread HĐTL:**
 - ☐ Intramarket Spread (hay Calendar Spread) là Spread giữa hai hợp đồng có cùng tài sản cơ sở nhưng có tháng đáo hạn khác nhau.
 - ☐ Intermarket Spread là Spread giữa hai hợp đồng có cùng tháng đáo hạn nhưng có tài sản cơ sở khác nhau.
 - ☐ Interexchange Spread là Spread giữa hai hợp đồng trên hai sàn giao dịch khác nhau.
- **Ví dụ về giao dịch Spread HĐTL:**
 Mua Spread hợp đồng F2M – F1M (Mua VN30F2M và Bán VN30F1M) khi mức chênh lệch giá giữa 2 hợp đồng thấp. Khi mức chênh lệch giá giữa hai hợp đồng cao lên, thì thực hiện chốt lời (đóng vị thế) bằng cách bán spread F2M - F1M (Mua VN30F1M và Bán VN30F2M).
- **Lợi thế của giao dịch Spread HĐTL:**
 - ✓ Giao dịch spread có rủi ro thấp hơn so với giao dịch trực tiếp HĐTL vì khi thực hiện đồng thời mua và bán hai hợp đồng, lỗ ở một hợp đồng sẽ một phần được bù đắp bởi lãi hợp đồng còn lại;
 - ✓ Biến động của Spread thường nhỏ hơn so với biến động giá của HĐTL;
 - ✓ Spread có tính chu kỳ và có thể xuất hiện xu hướng ngay cả khi giá các HĐTL đi ngang.
 - ✓ Giao dịch Spread không yêu cầu phải theo dõi biến động của thị trường trong suốt phiên giao dịch (không cần sử dụng dữ liệu real-time).
 - ✓ Có thể tạo ra nhiều vị thế bằng cách kết hợp các cặp hợp đồng khác nhau
- **Rủi ro của giao dịch Spread HĐTL:**
 - Thanh khoản kém
 - Chi phí giao dịch cao do phải đồng thời mua và bán 2 hợp đồng để tạo một vị thế
 - Không sử dụng được lệnh điều kiện stoploss.
- **Nhà đầu tư nên xây dựng chiến lược giao dịch (xác định điểm vào – điểm ra) và điều kiện cắt lỗ rõ ràng trước khi tiến hành giao dịch Spread HĐTL.**

CHIẾN LƯỢC GIAO DỊCH MẪU VỚI SPREAD (VN30F2M – VN30F1M)

- Spread (VN30F2M – VN30F1M) được xây dựng bằng cách đồng thời mua và bán hai hợp đồng VN30F1M và VN30F2M với mặc định:
 - MUA/LONG Spread = Mua VN30F2M và Bán VN30F1M
 - BÁN/SHORT Spread = Bán VN30F2M và Mua VN30F1M
- Theo dõi diễn biến Spread và MA5 của Spread với **Ngưỡng tín hiệu = 3 điểm** để xác định tín hiệu mở vị thế (điểm vào của giao dịch)
 - Nếu **(Spread – MA5) < -3 điểm** ----- Mở vị thế bằng việc MUA Spread
 - Nếu **(Spread – MA5) > 3 điểm** ----- Mở vị thế bằng việc BÁN Spread
- Nếu Spread trở về gần hoặc vượt mức MA5 tại thời điểm mở vị thế (MA5 tại điểm vào), nhà đầu tư sẽ thực hiện đóng vị thế để chốt lời (điểm ra của giao dịch).
- **Khoảng thời gian tối đa cho một giao dịch là 5 ngày:** Sau khi mở vị thế, nếu tới ngày thứ 5, chiến lược không sinh lời sẽ thực hiện đóng vị thế.

BẢNG THỐNG KÊ LỊCH SỬ LÃI/ LỖ LÝ THUYẾT THEO CHIẾN LƯỢC MẪU

Tổng số lượt giao dịch (vào và ra) – Từ 10/2017 đến 05/2018	69
Tổng số giao dịch MUA/LONG spread	35
☐Số giao dịch lãi	30
☐Số giao dịch lỗ	5
☐Tỷ lệ lãi (%)	85,7%
Tổng số giao dịch BÁN/SHORT spread	34
☐Số giao dịch lãi	28
☐Số giao dịch lỗ	6
☐Tỷ lệ lãi (%)	82,3%

- **Lưu ý:** Chiến lược giao dịch mẫu được sử dụng trong bản tin chỉ mang tính chất tham khảo, nhà đầu tư nên xây dựng chiến lược riêng dựa trên các chỉ số kỹ thuật và ngưỡng tín hiệu phù hợp với khẩu vị rủi ro của mình.

STT	THÔNG TIN CƠ BẢN HĐTL VN30	ĐẶC ĐIỂM SẢN PHẨM HĐTL VN30	
1	Mã hợp đồng	VN30F-yy-mm	
2	Tài sản cơ sở	Chỉ số cổ phiếu VN30	
3	Hệ số nhân hợp đồng	100.000 đồng	
4	Quy mô 01 hợp đồng	100.000 đồng * Điểm chỉ số VN30	
5	Tháng đáo hạn	- Tháng hiện tại - Tháng tiếp theo - Hai tháng cuối 2 quý gần nhất	
6	Phương thức giao dịch	- Giao dịch khớp lệnh - Giao dịch thỏa thuận	
7	Thời gian giao dịch	GD khớp lệnh định kỳ - ATO: 08h45 - 09h00 - ATC: 14h30 - 14h45	
		GD khớp lệnh liên tục - Sáng: 09h00 - 11h30 - Chiều: 13h00 - 14h30	
		GD thỏa thuận - 08h45 - 14h45	
8	Các loại lệnh giao dịch	LO, MOK, MAK, MTL, ATO, ATC.	
9	Nguyên tắc khớp lệnh	Ưu tiên giá và thời gian.	
10	Khối lượng giao dịch tối thiểu/lệnh	01 hợp đồng	
11	Khối lượng giao dịch tối đa/lệnh	500 hợp đồng	
12	Đơn vị yết giá/ Bước giá	0,1 điểm chỉ số = 0,1 * 100.000 = 10.000 đồng	
13	Biên độ giao động	+/- 7%	
14	Ngày giao dịch cuối cùng	Thứ 5 của tuần thứ 3 của tháng đáo hạn. Nếu rơi vào ngày nghỉ lễ thì sẽ được điều chỉnh lên ngày giao dịch liền trước.	
15	Ngày thanh toán cuối cùng	Ngày làm việc liền sau ngày giao dịch cuối cùng.	
16	Phương thức thanh toán	Thanh toán bằng tiền	
17	Giá thanh toán hàng ngày	Giá hợp đồng phái sinh do HNX xác định để tính toán giá trị lãi/lỗ phát sinh cuối ngày của từng hợp đồng.	
18	Giá thanh toán cuối cùng	Giá đóng cửa của chỉ số VN30 tại ngày giao dịch cuối cùng của HĐTL.	
19	Giá tham chiếu	Giá thanh toán cuối ngày của hợp đồng tương lai trong ngày giao dịch liền trước.	
20	Mở tài khoản	Nhà đầu tư cần có 2 tài khoản để tham gia giao dịch phái sinh: 1 tài khoản giao dịch tại các CTCK là thành viên giao dịch CKPS và 1 tài khoản ký quỹ tại các CTCK là thành viên bù trừ CKPS.	
21	Giới hạn vị thế nắm giữ tối đa trên 1 TK	NĐT CK chuyên nghiệp	20.000 hợp đồng
		NĐT tổ chức	10.000 hợp đồng
		NĐT cá nhân	5.000 hợp đồng
22	Mức ký quỹ ban đầu	Tài sản nhà đầu tư phải đặt cọc với công ty môi giới đối với mỗi hợp đồng trước khi giao dịch. VSD quy định tỷ lệ ký quỹ ban đầu là 10% quy mô hợp đồng nhưng để phòng ngừa rủi ro, các CTCK thường yêu cầu mức ký quỹ cao hơn.	
23	Mức ký quỹ duy trì	Tài sản ký quỹ tối thiểu trong tài khoản đối với mỗi vị thế mở mà nhà đầu tư đang nắm giữ, thường ít hơn so với mức ký quỹ ban đầu.	
24	Ký quỹ bổ sung	Nộp tài sản bổ sung để số dư tài khoản ký quỹ không thấp hơn mức ký quỹ duy trì hoặc chấp nhận đóng bớt vị thế trên tài khoản của nhà đầu tư để đảm bảo tiếp tục giao dịch.	
25	Tỷ lệ sử dụng tài sản ký quỹ	Tỷ lệ tài sản ký quỹ đã được dùng trong các giao dịch phái sinh của nhà đầu tư tính trên giá trị tài sản ký quỹ thực có.	
26	Ngưỡng cảnh báo vi phạm tỷ lệ ký quỹ	Mức độ 1	Tỷ lệ sử dụng tài sản ký quỹ đạt ngưỡng 80%
		Mức độ 2	Tỷ lệ sử dụng tài sản ký quỹ đạt ngưỡng 90%
		Mức độ 3	Tỷ lệ sử dụng tài sản ký quỹ đạt ngưỡng 100%
27	Thoát khỏi hợp đồng đang tham gia	Nhà đầu tư nắm giữ vị thế hợp đồng cho đến thời điểm đáo hạn hoặc thoát khỏi vị thế trước thời điểm đáo hạn bằng cách đặt một/nhiều lệnh tại vị thế đối nghịch với vị thế trước đó.	

TUYÊN BỐ MIỄN TRÁCH NHIỆM

Bản quyền năm 2017 thuộc về Công ty CP Chứng khoán MB (MBS). Những thông tin sử dụng trong báo cáo được thu thập từ những nguồn đáng tin cậy và MBS không chịu trách nhiệm về tính chính xác của chúng. Quan điểm thể hiện trong báo cáo này là của (các) tác giả và không nhất thiết liên hệ với quan điểm chính thức của MBS. Không một thông tin cũng như ý kiến nào được viết ra nhằm mục đích quảng cáo hay khuyến nghị mua/bán bất kỳ chứng khoán nào. Báo cáo này không được phép sao chép, tái bản bởi bất kỳ cá nhân hoặc tổ chức nào khi chưa được phép của MBS.

MBS HỘI SỞ

Tòa nhà MB, số 3 Liễu Giai, Ba Đình, Hà Nội

Tel: +84 24 3726 2600 - Fax: +84 24 3726 2601

Website: www.mbs.com.vn

Hotline: **1900 9088**

MBS RESEARCH | BỘ PHẬN CHIẾN LƯỢC THỊ TRƯỜNG

Trần Hoàng Sơn	Trưởng bộ phận/Kiểm soát	son.tranhoang@mbs.com.vn
Phạm Văn Quỳnh	Chuyên viên Nghiên cứu	quynh.phamvan@mbs.com.vn
Nguyễn Hòa Hợp	Chuyên viên Nghiên cứu	hop.nguyenhoa@mbs.com.vn
Nguyễn Thị Hải Hà	Chuyên viên Nghiên cứu	ha.nguyenthilai@mbs.com.vn