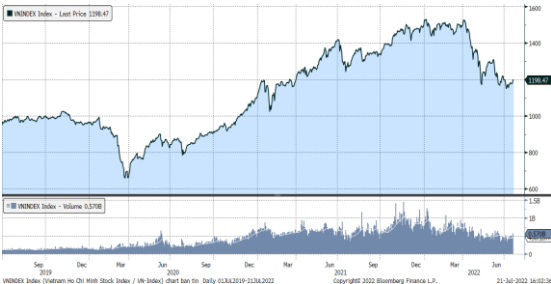


## MARKET STRATEGY DAILY: TÂM LÝ THẬN TRỌNG Ở NGƯỠNG 1.200 ĐIỂM ?

Báo cáo chi tiết 21/07/2022

### Diễn biến chỉ số VN-Index



### THỊ TRƯỜNG CƠ SỞ

|                            | VNIndex   | HNXIndex | Upcom   |
|----------------------------|-----------|----------|---------|
| <b>Đóng cửa</b>            | 1198.47   | 288.10   | 89.12   |
| <b>Thay đổi</b>            | 4.33      | -0.77    | 0.24    |
| <b>%Chg</b>                | 0.36      | -0.27    | 0.27    |
| <b>YTD</b>                 | -20.01    | -39.22   | -20.91  |
| <b>KLGD (tr.cp)</b>        | 530.31    | 64.58    | 46.13   |
| <b>%Chg</b>                | -22.19    | -36.54   | -7.22   |
| <b>GTGD (tỷ đ)</b>         | 12,119.33 | 1,213.46 | 826.47  |
| <i>Số mã tăng</i>          | 197       | 86       | 143     |
| <i>Số mã giảm</i>          | 247       | 105      | 118     |
| <i>Không đổi</i>           | 77        | 50       | 73      |
| <b>Vốn hóa (ngh. tỷ đ)</b> | 4761.77   | 292.88   | 1199.29 |
| <b>PE</b>                  | 12.79     | 15.31    | 14.23   |
| <b>PB</b>                  | 2.02      | 1.70     | 1.62    |
| <b>NĐTNN Mua (tỷ đ)</b>    | 1,139.91  | 7.32     | 36.04   |
| <b>NĐTNN Bán (tỷ đ)</b>    | 753.06    | 6.23     | 31.87   |
| <b>Ròng</b>                | 386.85    | 1.09     | 4.17    |

### THỊ TRƯỜNG HDTL

|                   | Đóng cửa | Thay đổi | %Chg  |
|-------------------|----------|----------|-------|
| <b>VN30-Index</b> | 1235.25  | 9.63     | 0.79  |
| <b>VN30F2208</b>  | 1234.10  | 8.00     | 0.65  |
| <b>VN30F2209</b>  | 1226.40  | 2.90     | 0.24  |
| <b>VN30F2212</b>  | 1224.10  | -2.70    | -0.22 |
| <b>VN30F2303</b>  | 1223.70  | 1.40     | 0.11  |

### Diễn biến thị trường:

- Thị trường trong nước tiệm cận ngưỡng tâm lý 1.200 điểm sau 3 phiên tăng liên tiếp, thanh khoản giảm so với phiên hôm qua nhưng vẫn cao hơn so với bình quân ở tuần trước đó. Lực kéo đến từ nhóm Vn30 khi phiên này cũng là phiên đáo hạn hợp đồng tương lai tháng 7. Bên cạnh đó, đóng góp vào mức tăng của thị trường là hoạt động mua ròng từ khối ngoại.
- Thanh khoản khớp lệnh sàn HOSE còn 11.107 tỷ đồng so với mức 12.942 tỷ đồng ở phiên hôm qua và mức bình quân gần 10.240 tỷ đồng ở tuần trước.
- Thị trường đang trong giai đoạn đầu của mùa báo cáo kết quả kinh doanh bán niên nên nhìn chung sẽ có sự phân hóa, dòng tiền theo đó sẽ luân chuyển và cơ hội ở các cổ phiếu riêng lẻ. Bối cảnh thế giới lúc này đáng chú ý hơn khi tâm điểm chú ý sẽ là cuộc họp chính sách tiền tệ định kỳ của Fed dự kiến sẽ diễn ra vào đầu tuần sau, trong khi đó ngân hàng trung ương Châu Âu cũng sẽ tăng lãi suất lần đầu tiên sau 11 năm. Do vậy, tâm lý nhà đầu tư có xu hướng thận trọng ở 1 -2 phiên sắp tới, thị trường có thể dao động trong vùng 1.180 -1.205 điểm với thanh khoản thấp.

### Tin tức thế giới:

- Các nước EU đang nỗ lực dự trữ đầy khí đốt trước khi mùa Đông tới và có đủ khí đốt dự phòng trường hợp Nga tiếp tục hạn chế nguồn cung khí đốt nhằm đáp trả các biện pháp trừng phạt mà EU đã áp đặt liên quan chiến dịch quân sự đặc biệt của Moskva tại Ukraine. Hiện nguồn cung khí đốt từ Nga tới nhiều nước EU đã bị giảm trong khi các quan chức liên minh này không loại trừ khả năng Nga có thể sẽ cắt hoàn toàn nguồn cung cho EU. Ủy ban châu Âu (EC) đã đề xuất để các nước tự nguyện thực hiện mục tiêu cắt giảm 15% lượng khí đốt tiêu thụ từ tháng 8/2022 - 3/2023, so với mức tiêu thụ trung bình của mỗi nước trong cùng giai đoạn tính từ năm 2016 - 2021. Đề xuất này cũng có đoạn nêu rõ Brussels có thể đưa ra yêu cầu bắt buộc thực hiện mục tiêu trên nếu xảy ra tình trạng khẩn cấp về nguồn cung, tức là nguy cơ cao thiếu khí đốt nghiêm trọng. Đề xuất cần được sự chấp thuận của đa số các nước thành viên EU. Dự kiến, trong ngày 22/7, các nhà ngoại giao EU sẽ thảo luận về đề xuất nhằm mở đường thông qua đề xuất tại một cuộc họp khẩn của các bộ trưởng năng lượng EU trong ngày 26/7.

### Nhận định thị trường HDTL:

- Thị trường đáo hạn hợp đồng tháng 7 tiếp tục đà phục hồi đã giúp cho 3/4 HDTL đóng cửa tăng từ 1,4 đến 8,0 điểm. Cụ thể, VN30F2207 tăng 0,65% lên mức 1.234,1 điểm, hiện đang thấp hơn 1,15 điểm so với chỉ số cơ sở VN30. Trong khi đó, tổng thanh khoản thị trường phiên hôm nay tăng 13% so với phiên liền trước, đạt 231.102 hợp đồng được khớp lệnh trong phiên.

## NHÓM NGÀNH

|                         | %Chg  | YTD    |
|-------------------------|-------|--------|
| Tiện ích                | -0.49 | -3.91  |
| Tài chính               | 0.49  | -22.96 |
| Công nghiệp             | -0.22 | -30.26 |
| Hàng TD thiết yếu       | 0.74  | -13.87 |
| Nguyên vật liệu         | 0.97  | -34.83 |
| Hàng TD không thiết yếu | 3.01  | -2.34  |
| Năng lượng              | -1.07 | -24.92 |
| Y tế                    | 1.92  | -2.64  |
| Công nghệ thông tin     | 0.43  | 7.65   |
| Bất động sản            | -0.06 | -26.80 |

## Top CP tác động tăng lên VNIndex

| Mã  | Đóng cửa | %Chg | Đóng góp vào Index |
|-----|----------|------|--------------------|
| MWG | 64.10    | 4.74 | 1.11               |
| MSN | 105.50   | 2.43 | 0.91               |
| SAB | 165.00   | 3.25 | 0.86               |
| CTG | 27.50    | 1.66 | 0.55               |
| GAS | 104.10   | 1.07 | 0.53               |

## Top CP tác động giảm lên VNIndex

| Mã  | Đóng cửa | %Chg  | Đóng góp vào Index |
|-----|----------|-------|--------------------|
| VHM | 58.90    | -1.34 | -0.86              |
| BCM | 62.20    | -1.27 | -0.20              |
| PLX | 42.35    | -1.17 | -0.16              |
| BVH | 56.70    | -1.39 | -0.15              |
| PGV | 24.95    | -1.58 | -0.11              |

## Top NĐTNN mua ròng trên HSX

| Mã  | Đóng cửa | %Chg  | GT ròng (tỷ VND) |
|-----|----------|-------|------------------|
| SSI | 21.30    | 0.00  | 64.06            |
| LPB | 14.65    | 3.53  | 52.65            |
| GAS | 104.10   | 1.07  | 41.41            |
| MWG | 64.10    | 4.74  | 40.31            |
| DPM | 48.00    | -1.03 | 36.43            |

## Top NĐTNN bán ròng trên HSX

| Mã      | Đóng cửa | %Chg  | GT ròng (tỷ VND) |
|---------|----------|-------|------------------|
| VHM     | 58.90    | -1.34 | -37.81           |
| FUEFVN0 | 26.24    | 1.31  | -16.61           |
| E1FVN30 | 20.79    | 0.43  | -16.40           |
| VCB     | 72.50    | 0.00  | -11.10           |
| CTD     | 58.80    | -2.97 | -9.33            |

## NHẬN ĐỊNH THỊ TRƯỜNG: TÂM LÝ THẬN TRỌNG Ở NGƯỠNG 1.200 ĐIỂM ?

Thị trường chứng khoán châu Á trái chiều dưới sức ép từ thị trường chứng khoán Trung Quốc. Ngân hàng trung ương Nhật Bản (BoJ) nâng dự báo lạm phát trong ngày 21/7 trong khi vẫn giữ nguyên mức lãi suất siêu thấp, đồng thời cảnh báo về những khó khăn mà nền kinh tế phải đối mặt. Nhật Bản vẫn là "người ngoài cuộc" trong cuộc đua thắt chặt chính sách tiền tệ toàn cầu.

Tại Nhật Bản, chỉ số Nikkei 225 tăng 0,44%, bên cạnh đó chỉ số Kospi của Hàn Quốc cũng tăng 0,93%. Các thị trường Australia và New Zealand cũng tăng lần lượt 0,52% và 1,18%. Còn ở Trung Quốc đại lục, thị trường đi xuống với chỉ số Shanghai Composite chốt phiên giảm 0,99%, bên cạnh đó chỉ số Shenzhen Component cũng sụt 0,94%. Chỉ số Hang Seng của Hong Kong giảm mạnh nhất khu vực 1,69%.

Trước đó, chứng khoán Mỹ tăng điểm trong phiên giao dịch ngày thứ 4 (20/7) khi nhà đầu tư đón nhận loạt báo cáo kết quả kinh doanh khả quan từ các công ty niêm yết. Tâm điểm chú ý của thị trường trong tuần tới sẽ là cuộc họp chính sách tiền tệ định kỳ của Cục Dự trữ Liên bang Mỹ (Fed) dự kiến diễn ra vào ngày thứ Ba và thứ Tư (26-27/7). Ở thời điểm hiện tại, thị trường đang nghiêng về khả năng Fed nâng lãi suất 0,75 điểm phần trăm trong lần họp này.

Thị trường trong nước tiệm cận ngưỡng tâm lý 1.200 điểm sau 3 phiên tăng liên tiếp, thanh khoản giảm so với phiên hôm qua nhưng vẫn cao hơn so với bình quân ở tuần trước đó. Lực kéo đến từ nhóm Vn30 khi phiên này cũng là phiên đảo hạn hợp đồng tương lai tháng 7. Bên cạnh đó, đóng góp vào mức tăng của thị trường là hoạt động mua ròng từ khối ngoại.

Dừng lúc đóng cửa, chỉ số VN-Index tăng 4,33 điểm (+0,36%) lên 1.198,47 điểm, trong đó chỉ số VN30 cũng tăng 9,63 điểm (+0,79%) đạt 1.235,25 điểm. Độ rộng thị trường nghiêng về bên bán, toàn thị trường có 197 mã tăng/247 mã giảm, ở rổ VN30 có 21 mã tăng, 7 mã giảm và 2 mã giữ tham chiếu. Trong khi nhóm midcap tăng nhẹ 0,1% thì nhóm smallcap lại giảm 0,54%.

Các cổ phiếu lớn hỗ trợ thị trường phiên này là: MWG (+4,74%), MSN (+2,43%), SAB (+3,25%), CTG (+1,66%), GAS (+1,07%),... đã lần át áp lực giảm giá ở các cổ phiếu lớn khác như: VHM (-1,34%), BCM (-1,27%), PLX (-1,17%), BVH (-1,39%), PGV (-1,58%),...

Thanh khoản khớp lệnh sàn HOSE còn 11.107 tỷ đồng so với mức 12.942 tỷ đồng ở phiên hôm qua và mức bình quân gần 10.240 tỷ đồng ở tuần trước. Tổng cộng có 501 triệu cổ phiếu được chuyển nhượng thành công so với mức bình quân 486 triệu cổ phiếu 10 ngày trước đó.

Giao dịch khối ngoại tiếp tục là điểm sáng trong hôm nay khi mua ròng với tổng giá trị 409,71 tỷ đồng. Lực mua tập trung tại các cổ phiếu như: SSI, LPB, GAS, MWG, DPM,... Ở chiều ngược lại, VHM,

FUEVFNVD, VCB, CTD, HCM,... là những cổ phiếu bị nhà đầu tư nước ngoài bán ròng trong phiên này.

Tóm lại, thị trường tăng sang phiên thứ 3 liên tiếp nhưng chỉ số Vn-Index vẫn gặp khó ở ngưỡng tâm lý 1.200 điểm dù đã có thời điểm trong phiên vượt qua ngưỡng cản này. Độ rộng thị trường ghi nhận một phiên "xanh vỏ đỏ lòng" cùng thanh khoản giảm nhẹ so với phiên hôm qua cho thấy nhà đầu tư đã thận trọng khi thị trường tiến vào vùng cản tâm lý. Áp lực chốt lời phiên hôm nay chủ yếu tập trung ở nhóm cổ phiếu midcap và smallcap khi đã có mức lợi nhuận đáng kể trong 2 tuần vừa qua. Thị trường đang trong giai đoạn đầu của mùa báo cáo kết quả kinh doanh bán niên nên nhìn chung sẽ có sự phân hóa, dòng tiền theo đó sẽ luân chuyển và cơ hội ở các cổ phiếu riêng lẻ. Bối cảnh thế giới lúc này đáng chú ý hơn khi tâm điểm chú ý sẽ là cuộc họp chính sách tiền tệ định kỳ của Fed dự kiến sẽ diễn ra vào đầu tuần sau, trong khi đó ngân hàng trung ương Châu Âu cũng sẽ tăng lãi suất lần đầu tiên sau 11 năm. Do vậy, tâm lý nhà đầu tư có xu hướng thận trọng ở 1 -2 phiên sắp tới, thị trường có thể dao động trong vùng 1.180 - 1.205 điểm với thanh khoản thấp.

**Đồ thị kỹ thuật VNINDEX**



VNINDEX Index (Vietnam Ho Chi Minh Stock Index / VN-Index) Đồ thị kỹ thuật VNINDEX Daily 02JAN2020-21JUL2022

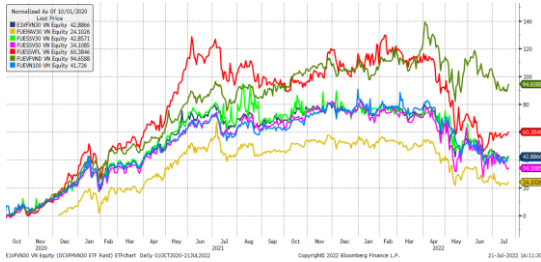
Copyright© 2022 Bloomberg Finance L.P.

21-Jul-2022 16:11:17

## Chỉ số tham chiếu

|                    | Đóng cửa | %Chg | YTD    |
|--------------------|----------|------|--------|
| <b>VN30 Index</b>  | 1235.25  | 0.79 | -19.56 |
| <b>VNX50 Index</b> | 2002.37  | 0.64 | -24.17 |
| <b>VN FinLead</b>  | 1656.1   | 0.61 | -24.05 |
| <b>VN Diamond</b>  | 1847.61  | 0.93 | -6.35  |
| <b>VN100 Index</b> | 1192.74  | 0.58 | -21.75 |

## Diễn biến các Quỹ ETF nội địa YTD



## ETFs nội địa

|                 | Đóng cửa | %Chg  | KLGD      |
|-----------------|----------|-------|-----------|
| <b>E1VFN30</b>  | 20.79    | 0.43  | 2,127,300 |
| <b>FUEMAV30</b> | 14.52    | 0.48  | 12,800    |
| <b>FUESSV30</b> | 15.3     | 0.20  | 10,900    |
| <b>FUESSV50</b> | 17.3     | 0.52  | 8,500     |
| <b>FUESSVFL</b> | 16.68    | 0.79  | 4,700     |
| <b>FUEVFN30</b> | 26.24    | 1.31  | 1,767,800 |
| <b>FUEVN100</b> | 15.93    | -0.13 | 85,100    |

## Dòng vốn NĐTNN qua ETFs nội

| +/- Dòng vốn (tỷ đồng) | 1 ngày | YTD      |
|------------------------|--------|----------|
| <b>E1VFN30</b>         | -16.40 | -758.08  |
| <b>FUEMAV30</b>        | 0.00   | -27.08   |
| <b>FUESSV30</b>        | -0.14  | 1.69     |
| <b>FUESSV50</b>        | -0.06  | -15.43   |
| <b>FUESSVFL</b>        | 16.62  | 1,181.59 |
| <b>FUEVFN30</b>        | -16.61 | 6,092.94 |
| <b>FUEVN100</b>        | 0.14   | -146.57  |

## Dòng vốn NĐTNN qua ETFs ngoại

| +/- Dòng vốn (tr. USD)    | 1 ngày | YTD    |
|---------------------------|--------|--------|
| <b>VanEck Vectors VN</b>  | 0.00   | -26.69 |
| <b>Xtrackers FTSE VN</b>  | 0.00   | -26.60 |
| <b>Fubon FTSE VN</b>      | 0.00   | 144.21 |
| <b>Premia MSCI VN</b>     | 0.00   | -0.41  |
| <b>Kim KINDEX VN VN30</b> | 0.00   | 0.00   |
| <b>DCVFMVN30 ETF Fund</b> | 0.00   | -58.52 |
| <b>Asian Growth CUBS</b>  | 0.00   | 0.00   |

Nguồn: Bloomberg

## Xu hướng dòng vốn ETFs

Thị trường tiếp tục hiệu ứng tích cực đã giúp cho các chỉ số chính đóng cửa trong sắc xanh. Cụ thể, VN30 Index đóng cửa tăng 0,79%, VN100 Index đóng cửa tăng 0,58%, VN Finlead đóng cửa tăng 0,61% và VN Diamond đóng cửa tăng 0,93%.

Tương tự, các chứng chỉ quỹ ETFs cũng ghi nhận diễn biến tích cực. Cụ thể, E1VFN30 tham chiếu VN30 index đóng cửa tăng 0,43%, FUEVFN30 tham chiếu VN Diamond index đóng cửa tăng 1,31% và FUESSVFL tham chiếu VN Finlead index đóng cửa tăng 0,79%.

Tổng khối lượng giao dịch ETFs trên thị trường tăng 43% so với phiên liền trước, đạt hơn 4,02 triệu chứng chỉ quỹ được khớp lệnh trong phiên, tương đương tổng giá trị khoảng 92,28 tỷ đồng. Trong đó thanh khoản tập trung chủ yếu ở E1VFN30 (44,17 tỷ đồng) và FUEVFN30 (46,18 tỷ đồng)...

Giao dịch khối ngoại phiên này diễn biến kém khả quan khi nhà đầu tư nước ngoài tiếp tục bán ròng với 16,44 tỷ đồng qua kênh ETFs nội trong phiên giao dịch hôm nay. Lực bán tập trung chủ yếu vào E1VFN30 (-16,40 tỷ đồng), FUEVFN30 (-16,61 tỷ đồng)...

## THỊ TRƯỜNG THẾ GIỚI

| Chỉ số      | Điểm số  | %Chg  | YTD    |
|-------------|----------|-------|--------|
| Dow Jones   | 31,874.8 | 0.15  | -12.28 |
| S&P500      | 3,959.9  | 0.59  | -16.92 |
| VIX         | 24.2     | 1.38  | 40.59  |
| DJ Futures  | 31,753.0 | -0.31 | -12.35 |
| S&P Futures | 3,949.0  | -0.34 | -17.01 |
| Nikkei 225  | 27,803.0 | 0.44  | -3.43  |
| KOSPI       | 2,409.2  | 0.93  | -19.09 |
| Shanghai    | 3,272.0  | -0.99 | -10.10 |
| Hang Seng   | 20,574.6 | -1.51 | -12.07 |
| ASX         | 6,794.3  | 0.52  | -8.74  |
| FTSE 100    | 7,223.4  | -0.56 | -2.18  |
| DAX         | 13,152.6 | -0.97 | -17.20 |
| CAC40       | 6,152.0  | -0.53 | -13.99 |

## THỊ TRƯỜNG HÀNG HÓA

|           | Giá (USD) | %Chg  | YTD   |
|-----------|-----------|-------|-------|
| Vàng      | 1686.52   | -0.59 | -7.80 |
| Dầu WTI   | 96.87     | -3.01 | 28.80 |
| Dầu Brent | 104.11    | -2.63 | 33.85 |

## THỊ TRƯỜNG NGOẠI TỆ

|         | Giá     | %Chg  | YTD    |
|---------|---------|-------|--------|
| BBDXY*  | 1284.33 | 0.14  | 9.45   |
| USD/JPY | 138.59  | -0.27 | -16.96 |
| USD/CNY | 6.7666  | -0.16 | -6.07  |
| EUR/USD | 1.0173  | -0.07 | -10.53 |
| GBP/USD | 1.1927  | -0.38 | -11.86 |

(\*) Bloomberg Dollar Spot Index

## Tin tức thế giới: EU đề xuất các nước thành viên cắt giảm 15% lượng khí đốt tiêu thụ.

Các nước EU đang nỗ lực dự trữ đầy khí đốt trước khi mùa Đông tới và có đủ khí đốt dự phòng trường hợp Nga tiếp tục hạn chế nguồn cung khí đốt nhằm đáp trả các biện pháp trừng phạt mà EU đã áp đặt liên quan chiến dịch quân sự đặc biệt của Moskva tại Ukraine. Hiện nguồn cung khí đốt từ Nga tới nhiều nước EU đã bị giảm trong khi các quan chức liên minh này không loại trừ khả năng Nga có thể sẽ cắt hoàn toàn nguồn cung cho EU.

Ủy ban châu Âu (EC) đã đề xuất để các nước tự nguyện thực hiện mục tiêu cắt giảm 15% lượng khí đốt tiêu thụ từ tháng 8/2022 - 3/2023, so với mức tiêu thụ trung bình của mỗi nước trong cùng giai đoạn tính từ năm 2016 - 2021. Đề xuất này cũng có đoạn nêu rõ Brussels có thể đưa ra yêu cầu bắt buộc thực hiện mục tiêu trên nếu xảy ra tình trạng khẩn cấp về nguồn cung, tức là nguy cơ cao thiếu khí đốt nghiêm trọng. Đề xuất cần được sự chấp thuận của đa số các nước thành viên EU.

Dự kiến, trong ngày 22/7, các nhà ngoại giao EU sẽ thảo luận về đề xuất nhằm mở đường thông qua đề xuất tại một cuộc họp khẩn của các bộ trưởng năng lượng EU trong ngày 26/7.



Kế hoạch này đã vấp phải sự phản đối từ một số nước cho rằng Brussels không cần thúc giục các kế hoạch khẩn cấp. Các nước thành viên được yêu cầu cung cấp bản cập nhật các kế hoạch khẩn cấp về khí đốt vào cuối tháng 9 để làm rõ cách thức mỗi nước sẽ đạt được mục tiêu mà EU đề ra. Trong số những nước phản đối việc EU đưa ra mục tiêu bắt buộc có Ba Lan khi quốc gia này đã đạt 98% năng lực dự trữ khí đốt sau khi Nga cắt nguồn cung vào tháng 4. Tuy nhiên, một số nước khác mới dự trữ được rất ít khí đốt, như Hungary đạt khoảng 47% năng lực dự trữ.

Các quan chức EU cho rằng cần đảm bảo tất cả các nước thành viên cùng hành động ngay từ bây giờ thay vì đợi đến khi Nga thực sự cắt toàn bộ nguồn cung vì khi đó cái giá phải trả sẽ cao hơn và EU sẽ bị động hơn. EC cho rằng việc Nga cắt hoàn toàn nguồn cung cộng với một mùa Đông giá rét sẽ khiến trung bình Tổng sản phẩm nội khối (GDP) của EU giảm tới 1,5% nếu các nước không chuẩn bị trước. Hồi

tuần trước, Quỹ Tiền tệ quốc tế (IMF) cảnh báo nếu Nga cắt nguồn cung khí đốt, các nền kinh tế EU sẽ rơi vào suy thoái, khiến cuộc khủng hoảng khí đốt thêm trầm trọng.

Trước khi leo thang căng thẳng vì chiến dịch quân sự đặc biệt của Moskva tại Ukraine, Nga cung cấp khoảng 40% khí đốt tiêu thụ tại EU. Tuy nhiên, con số này đã giảm xuống dưới 30%, so với trung bình giai đoạn 2016 - 2021, kể từ sau khi chiến dịch quân sự đặc biệt của Nga tại Ukraine được triển khai vào cuối tháng 2 vừa qua. Hiện hoạt động cung khí đốt từ Nga sang EU cũng đang bị gián đoạn vì hệ thống đường ống dẫn Dòng chảy phương Bắc 1 bảo trì định kỳ. Theo kế hoạch, hệ thống sẽ vận hành trở lại từ ngày 21/7 nhưng nhiều nước lo ngại trong bối cảnh căng thẳng song phương tiếp tục leo thang vì tình hình Ukraine, có khả năng Nga sẽ cắt nguồn cung khí đốt cho EU.

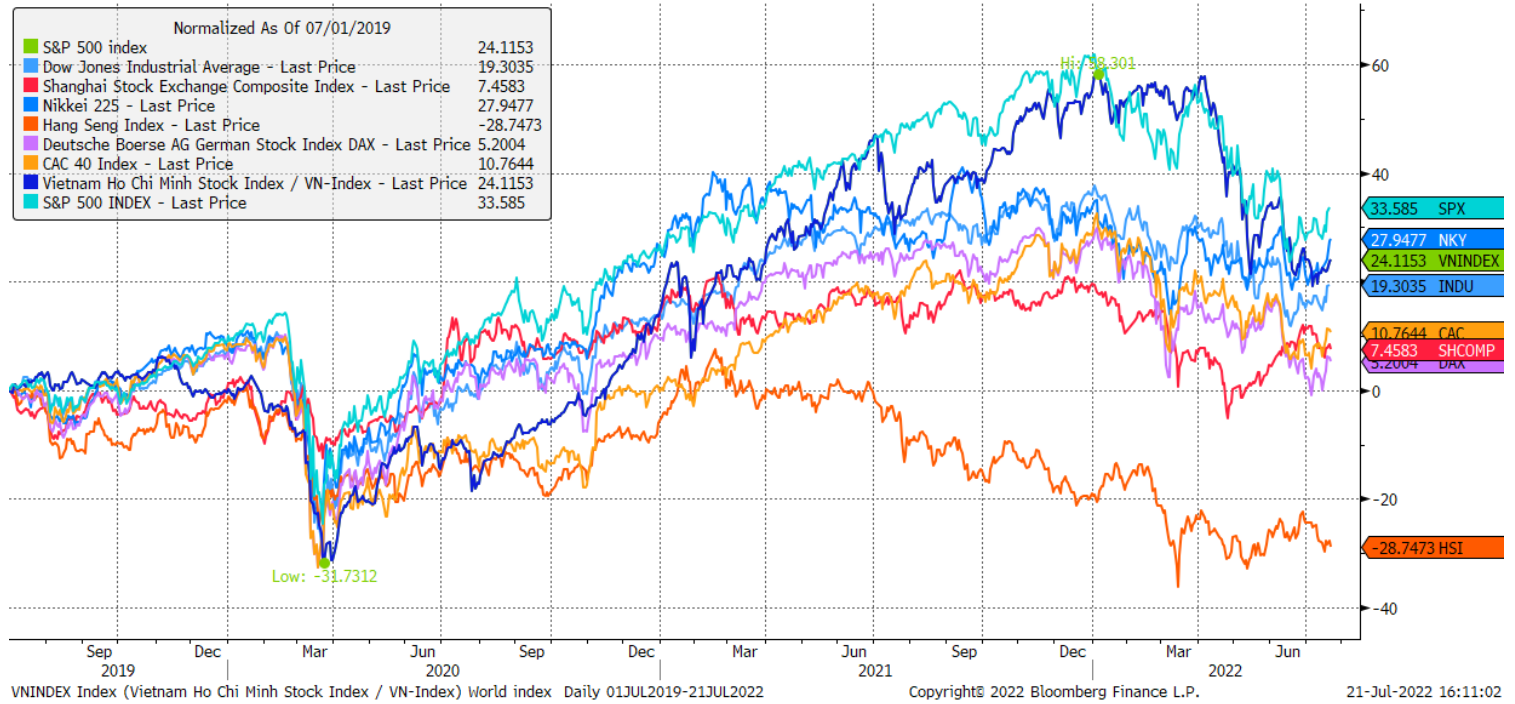
Ngày 20/7, Chủ tịch EC Ursula von der Leyen cho rằng việc Nga cắt hoàn toàn nguồn cung khí đốt cho EU là "một kịch bản có thể xảy ra". Do đó, trong bất kỳ trường hợp nào, cho dù là Nga cắt giảm một phần, cắt giảm phần lớn hoặc cắt giảm hoàn toàn nguồn cung khí đốt của Nga, châu Âu cũng cần phải sẵn sàng.

Brussels gợi ý một số biện pháp mà các chính phủ có thể thực hiện để hạn chế tiêu thụ khí đốt như bồi thường cho các ngành giảm sử dụng khí đốt, hạn chế các hệ thống làm mát hoặc sưởi ấm tại các tòa nhà công. Các chính phủ cũng nên cân nhắc những ngành nào cần phải dừng hoạt động trong bối cảnh khẩn cấp về nguồn cung. Theo quy định của EU, các hộ gia đình là nhóm khách hàng cần được bảo vệ nên sẽ không phải chịu những hạn chế trên.

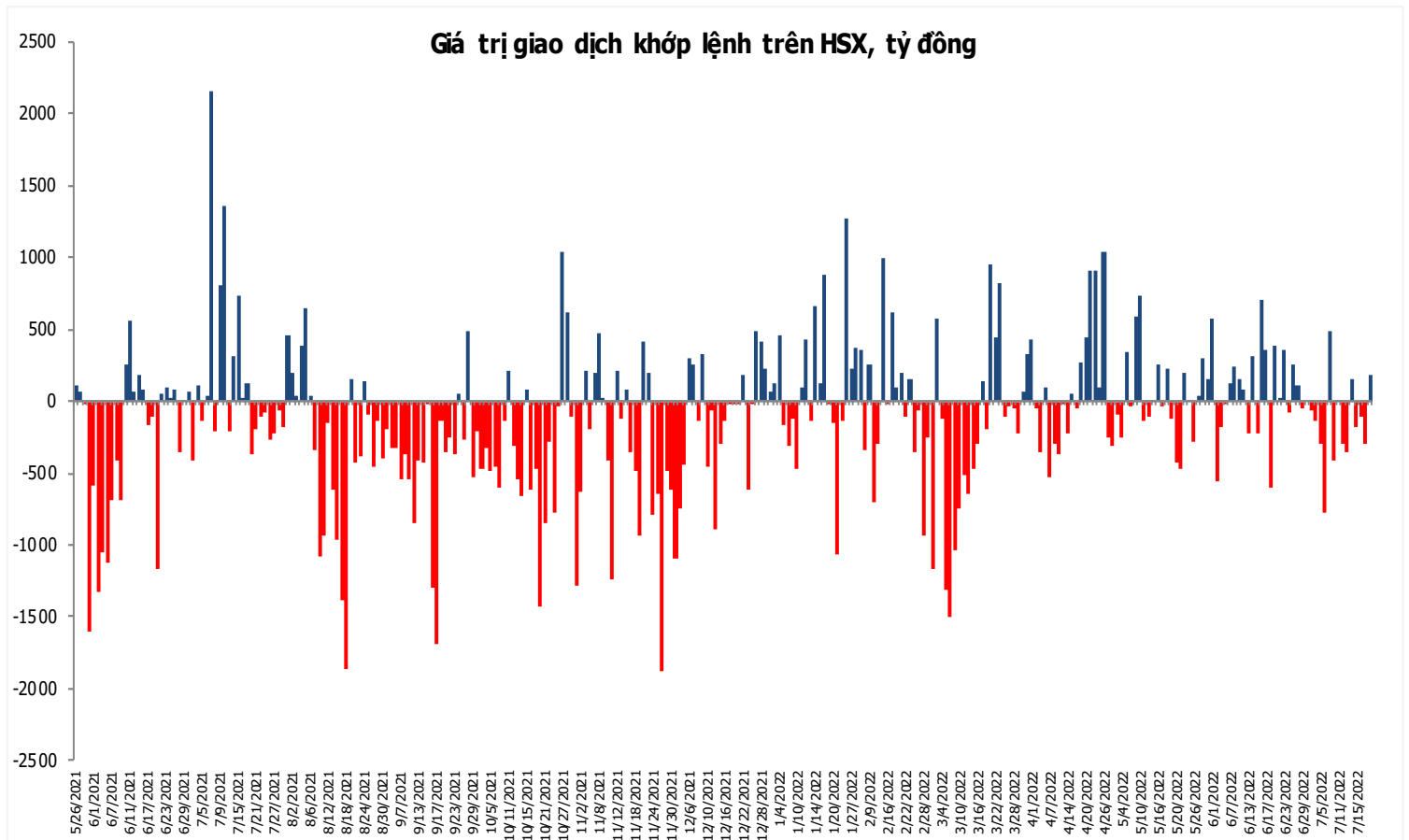
*Nguồn: Reuters.*

## Đồ thị so sánh VNINDEX và các thị trường quốc tế

Stock Market Index - Major World Indices



## Đồ thị giá trị mua/bán ròng khớp lệnh của NĐTNN trên sàn HSX



Liên hệ Phòng nghiên cứu khách hàng cá nhân:

|                  |                                |  |
|------------------|--------------------------------|--|
| Trần Hoàng Sơn   | Trưởng bộ phận/Kiểm soát       | <a href="mailto:son.tranhoang@mbs.com.vn">son.tranhoang@mbs.com.vn</a>     |
| Ngô Quốc Hưng    | Chuyên Viên Nghiên cứu cao cấp | <a href="mailto:hung.ngoquoc@mbs.com.vn">hung.ngoquoc@mbs.com.vn</a>       |
| Phạm Văn Quỳnh   | Chuyên viên Nghiên cứu         | <a href="mailto:quynh.phamvan@mbs.com.vn">quynh.phamvan@mbs.com.vn</a>     |
| Nguyễn Quỳnh Hoa | Chuyên viên Nghiên cứu         | <a href="mailto:hoa.nguyenquynh@mbs.com.vn">hoa.nguyenquynh@mbs.com.vn</a> |
| Nguyễn Hòa Hợp   | Chuyên viên Nghiên cứu         | <a href="mailto:hop.nguyenhoa@mbs.com.vn">hop.nguyenhoa@mbs.com.vn</a>     |
| Đặng Duy Việt    | Chuyên viên Nghiên cứu         | <a href="mailto:viet.dangduy@mbs.com.vn">viet.dangduy@mbs.com.vn</a>       |

**Hệ Thống Khuyến Nghị:** Hệ thống khuyến nghị của MBS được xây dựng dựa trên mức chênh lệch của giá mục tiêu 12 tháng và giá cổ phiếu trên thị trường tại thời điểm đánh giá

| Xếp hạng           | Khi (giá mục tiêu – giá hiện tại)/giá hiện tại |
|--------------------|--|
| MUA                | $\geq 20\%$                                    |
| KHẢ QUAN           | Từ 10% đến 20%                                 |
| PHÙ HỢP THỊ TRƯỜNG | Từ -10% đến +10%                               |
| KÉM KHẢ QUAN       | Từ -10% đến -20%                               |
| BÁN                | $\leq -20\%$                                   |

## CÔNG TY CỔ PHẦN CHỨNG KHOÁN MB (MBS)

Được thành lập từ tháng 5 năm 2000 bởi Ngân hàng TMCP Quân đội (MB), Công ty CP Chứng khoán MB (MBS) là một trong 5 công ty chứng khoán đầu tiên tại Việt Nam, Sau nhiều năm không ngừng phát triển, MBS đã trở thành một trong những công ty chứng khoán hàng đầu Việt Nam cung cấp các dịch vụ bao gồm: môi giới, nghiên cứu và tư vấn đầu tư, nghiệp vụ ngân hàng đầu tư, và các nghiệp vụ thị trường vốn. Mạng lưới chi nhánh và các phòng giao dịch của MBS đã được mở rộng và hoạt động có hiệu quả tại nhiều thành phố trọng điểm như Hà Nội, TP, HCM, Hải Phòng và các vùng chiến lược khác. Khách hàng của MBS bao gồm các nhà đầu tư cá nhân và tổ chức, các tổ chức tài chính và doanh nghiệp. Là thành viên Tập đoàn MB, MBS có nguồn lực lớn về con người, tài chính và công nghệ để có thể cung cấp cho Khách hàng các sản phẩm và dịch vụ phù hợp mà rất ít các công ty chứng khoán khác có thể cung cấp.

### MBS tự hào được nhìn nhận là:

- Công ty môi giới hàng đầu, đứng đầu thị phần môi giới từ năm 2009.
- Công ty nghiên cứu có tiếng nói trên thị trường với đội ngũ chuyên gia phân tích có kinh nghiệm, cung cấp các sản phẩm nghiên cứu về kinh tế và thị trường chứng khoán;
- Nhà cung cấp đáng tin cậy các dịch vụ về nghiệp vụ ngân hàng đầu tư cho các công ty quy mô vừa.

**Tuyên bố miễn trách nhiệm:** Bản quyền năm 2022 thuộc về Công ty CP Chứng khoán MB (MBS). Những thông tin sử dụng trong báo cáo được thu thập từ những nguồn đáng tin cậy và MBS không chịu trách nhiệm về tính chính xác của chúng. Quan điểm thể hiện trong báo cáo này là của (các) tác giả và không nhất thiết liên hệ với quan điểm chính thức của MBS. Không một thông tin cũng như ý kiến nào được viết ra nhằm mục đích quảng cáo hay khuyến nghị mua/bán bất kỳ chứng khoán nào. Báo cáo này không được phép sao chép, tái bản bởi bất kỳ cá nhân hoặc tổ chức nào khi chưa được phép của MBS.

### MBS HỢI SỞ

Tòa nhà MB, số 21 Cát Linh, Đống Đa, Hà Nội  
ĐT: + 84 24 7304 5688 - Fax: + 84 24 3726 2601  
Webiste: [www.mbs.com.vn](http://www.mbs.com.vn)