

# HĐTL VN30 - HỒI PHỤC ẦN TƯỢNG

MBS Research | **BẢN TIN PHÁI SINH** | 03/02/2020



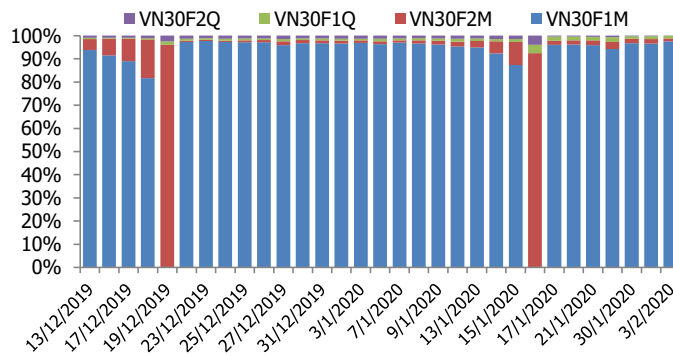
## BIỂU ĐỒ VN30F1M TRONG NGÀY



## THÔNG TIN MÃ HỢP ĐỒNG TƯƠNG LAI

MÃ	Ngày đáo hạn	Số ngày	Đóng cửa	OI
VN30F2002	20/2/2020	17	841.00	19,494
VN30F2003	19/3/2020	45	844.00	273
VN30F2006	18/6/2020	136	857.00	200
VN30F2009	17/9/2020	227	847.00	24

## TỶ TRỌNG VỊ THẾ MỞ GIỮA CÁC KỲ HẠN



## DIỄN BIẾN THỊ TRƯỜNG

- Áp lực bán tháo diễn ra ngay khi mở cửa phiên sáng nay đây VN-Index có lúc giảm hơn 40 điểm với hàng loạt mã giảm sàn. Tuy nhiên, lực cầu bắt đáy sau đó nhập cuộc giúp thị trường trở lại và đóng cửa phiên chỉ số VN-Index giảm 8,48 điểm (-0,91%) xuống 928,14 điểm; HNX-Index giảm 1,03% xuống 101,31 điểm. Nhóm cổ phiếu ngân hàng với CTG, BID, STB, VPB đồng loạt tăng mạnh. Bên cạnh đó, nhiều Bluechips như HPG, VIC, FPT, MWG, VRE...cũng thu hẹp đà giảm, thậm chí tăng giá. Thanh khoản thị trường tăng lên khá mạnh với giá trị khớp lệnh 3 sàn đạt khoảng 5.123 tỷ đồng. Khối ngoại có phiên mua ròng với giá trị 56 tỷ đồng trên toàn thị trường.
- Thị trường phái sinh ghi nhận một phiên lợi ngược dòng ngoạn mục, sau khi giảm hơn 41 điểm đầu phiên, đà giảm đã được thu hẹp với 4 HĐTL chỉ đánh mất từ 3,1 đến 15,2 điểm trong khi đó, chỉ số cơ sở VN30 chỉ giảm nhẹ 5,96 điểm. Về cơ bản, thị trường vẫn đang trong giai đoạn tìm điểm cân bằng về điểm số và tâm lý. Rủi ro điều chỉnh do tác động từ các yếu tố bên ngoài vẫn còn hiện hữu. Do đó, chiến lược trading vẫn được ưu tiên trong giai đoạn này. Hoạt động Short mở ra trong các nhịp hồi với mức thanh khoản yếu, kháng cự ngắn hạn 853-858 điểm. Hoạt động Long xem xét mở tại vùng hỗ trợ 830-835 điểm.
- Về kỹ thuật, chỉ số VN30 hồi phục mạnh sau khi chạm vùng hỗ trợ 800-8010 điểm (đây là vùng đáy 03/01/2019). Với việc dòng tiền bắt đáy nhập cuộc và thị trường quốc tế đang bình ổn trở lại, thị trường được kỳ vọng sẽ có những phiên hồi phục kỹ thuật với vùng hỗ trợ ở khu vực 800 – 820 điểm.

## CHIẾN LƯỢC ĐẦU TƯ

### Chiến lược giao dịch trong ngày

Thị trường vẫn đang trong giai đoạn tìm điểm cân bằng về điểm số và tâm lý. Chiến lược trading vẫn được ưu tiên trong những phiên tới. Hoạt động Short mở ra trong các nhịp hồi với mức thanh khoản yếu, kháng cự ngắn hạn 850-854 điểm. Hoạt động Long mở tại vùng hỗ trợ 830-835 điểm.

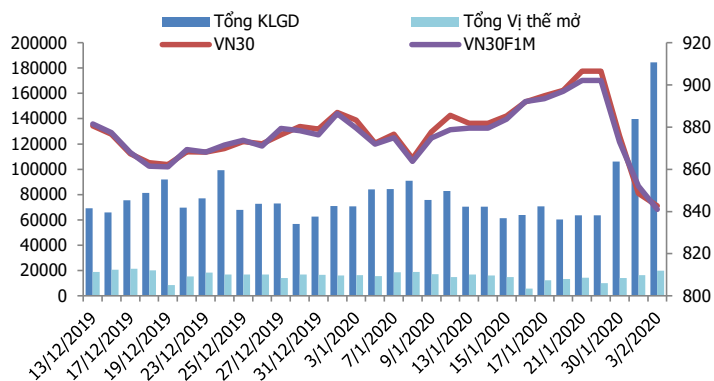
### Chiến lược giao dịch ngắn hạn

Hoạt động giữ lệnh qua đêm chưa được khuyến khích trong giai đoạn này.

### Chiến lược giao dịch spread

Kiên nhẫn chờ đợi những tín hiệu mua bán chênh lệch giá các hợp đồng tương lai rõ ràng hơn.

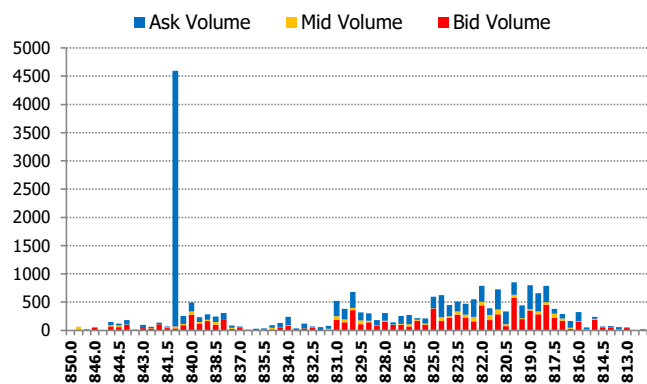
## DIỄN BIẾN THANH KHOẢN HẾT L



## DIỄN BIẾN CHỈ SỐ HẾT L CÁC KỲ HẠN

Hợp đồng	Giá	% Chg	KLGD	% Chg	OI	% Chg
VN30F2002	841.0	-1.29	183,620	31.8	19,494	23.6
VN30F2003	844.0	-1.40	565	61.4	273	-15.0
VN30F2006	857.0	-0.36	160	70.2	200	-0.5
VN30F2009	847.0	-1.76	28	-28.2	24	-20.0
<b>Tổng</b>			184,373	31.9	19,991	22.4

## THANH KHOẢN THEO TỪNG MỨC GIÁ VN30F1M



## NHẬN ĐỊNH DIỄN BIẾN GIAO DỊCH HẾT L

- Thị trường ghi nhận một phiên lợi ngược dòng ngoạn mục, sau khi giảm hơn 41 điểm đầu phiên, đã giảm đã được thu hẹp với 4 HẾT L chỉ đánh mất từ 3,1 đến 15,2 điểm trong khi đó, chỉ số cơ sở VN30 chỉ giảm nhẹ 5,96 điểm. Do đó, hầu hết basis của các hợp đồng đều suy yếu, hiện nằm trong khoảng từ -1,67 điểm đến +14,33 điểm.
- Thanh khoản thị trường tiếp tục tăng mạnh so với phiên trước, tổng khối lượng giao dịch toàn thị trường đạt 184.373 hợp đồng tăng 31,87%. Trong đó, thanh khoản tập trung nhiều ở hợp đồng tháng 2 với 183.620 hợp đồng.
- Giá lý thuyết (FV) MBS tính toán tham khảo cho phiên giao dịch tới cho hợp đồng VN30F2002 là 844,96 điểm (cao hơn +3,96 điểm so với giá thị trường). Tương tự, giá lý thuyết tham khảo cho hợp đồng VN30F2003 là 848,75 điểm (+4,75 điểm), VN30F2006 là 861,17 điểm (+4,17 điểm) và VN30F2009 là 873,77 điểm (+26,77 điểm).

## XU HƯỚNG CHỈ SỐ VN30F1M

Khung thời gian	15m	1h	Daily
<b>Tổng kết</b>	<b>BUY</b>	<b>NEUTRAL</b>	<b>SELL</b>
<b>Hỗ trợ</b>	<b>832-835</b>	<b>828-832</b>	<b>820-825</b>
<b>Kháng cự</b>	<b>848-852</b>	<b>853-858</b>	<b>870-875</b>

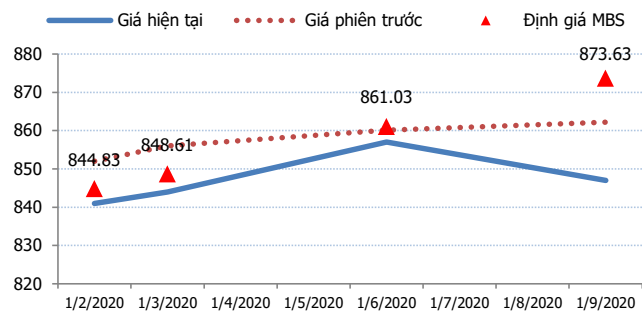
## ĐỒ THỊ KỸ THUẬT VN30F1M



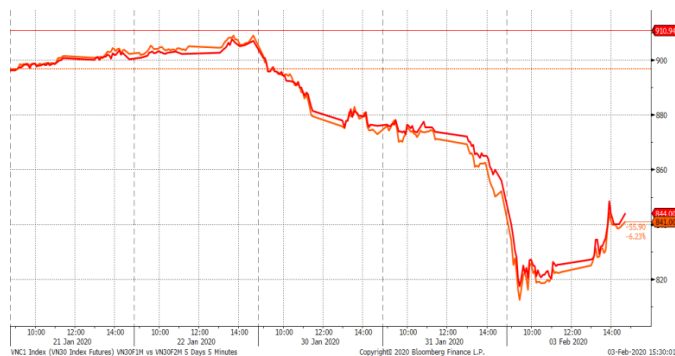
## DIỄN BIẾN CHÊNH LỆCH GIÁ HỢTTL

Spread HỢTTL	Hiện tại	Phiên trước	+/-	MA5
VN30F2M - VN30F1M	3	4.00	-1	1.18
VN30F1Q - VN30F1M	16	8.10	7.9	5.96
VN30F1Q - VN30F2M	13	4.10	8.9	4.78
VN30F2Q - VN30F1M	6	10.20	-4.2	5.56
VN30F2Q - VN30F2M	3	6.20	-3.2	4.38
VN30F2Q - VN30F1Q	-10	2.10	-12.1	-0.4

## ĐƯỜNG CONG GIÁ HỢTTL CÁC KỲ HẠN



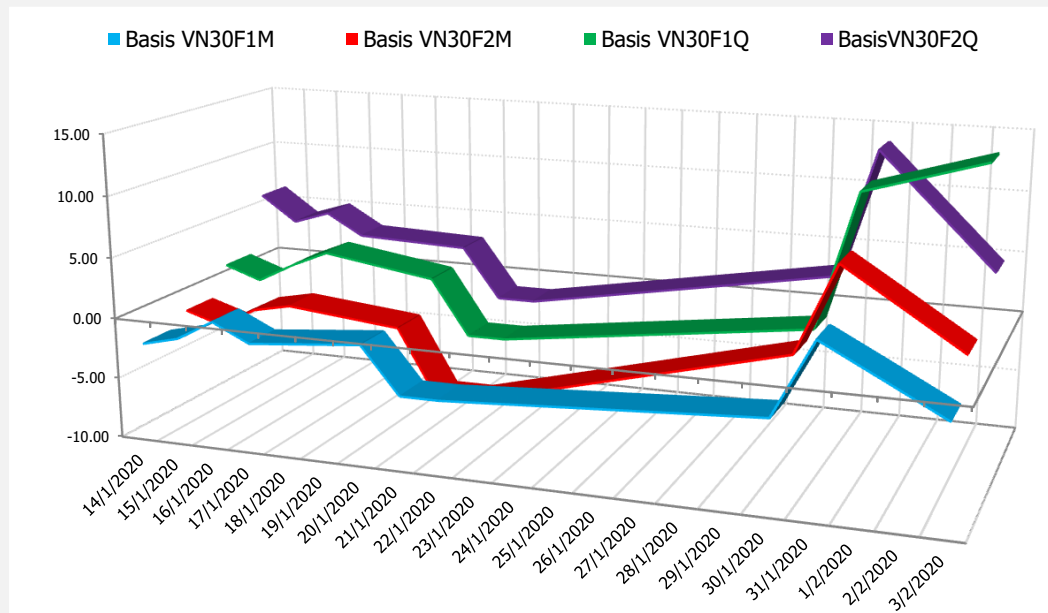
## DIỄN BIẾN GIÁ HỢP ĐỒNG VN30F1M VÀ VN30F2M



## NHẬN ĐỊNH CHÊNH LỆCH GIÁ HỢTTL

- Thị trường ghi nhận một phiên lợi ngược dòng ngoạn mục, sau khi giảm hơn 41 điểm đầu phiên, đã giảm đã được thu hẹp với 4 HỢTTL chỉ đánh mất từ 3,1 đến 15,2 điểm trong khi đó, chỉ số cơ sở VN30 chỉ giảm nhẹ 5,96 điểm. Do đó, hầu hết basis của các hợp đồng đều suy yếu, hiện nằm trong khoảng từ -1,67 điểm đến +14,33 điểm.
- Trong khi đó, chênh lệch giá giữa các hợp đồng tương lai có những diễn biến phân hóa, hiện nằm trong khoảng từ -10 đến +16 điểm vào cuối phiên giao dịch hôm nay. Trong đó, việc hợp đồng kỳ hạn tháng 6 đóng cửa ở mức giá cao hơn đáng kể so với các hợp đồng còn lại khiến chênh lệch giá của hợp đồng này với các hợp đồng khác được nới rộng lên tới 16 điểm. Tuy nhiên, khả năng cao mức chênh lệch lớn này sẽ được điều chỉnh trong đầu phiên giao dịch tới, do đó nhà đầu tư sẽ khó có cơ hội mở vị thế với hợp đồng này. Thay vào đó nhà đầu tư nên kiên nhẫn chờ đợi những tín hiệu mua bán spread rõ ràng hơn.

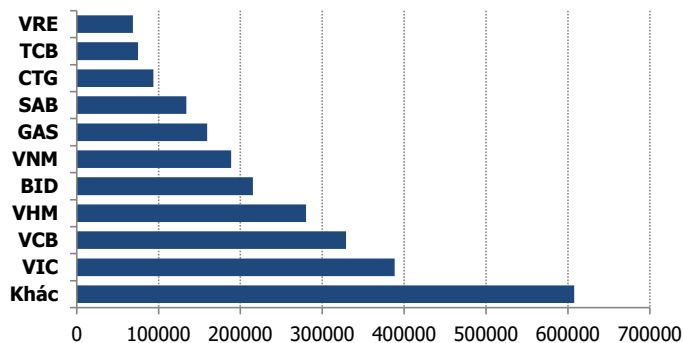
## DIỄN BIẾN BASIS CÁC HỢTTL



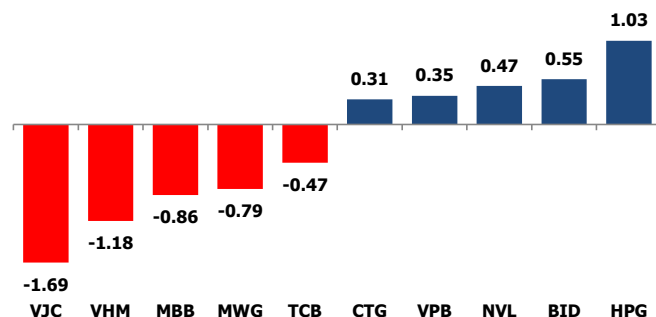
## THỊ TRƯỜNG CƠ SỞ

	VNIndex	VN30
Đóng cửa	928.14	842.67
Thay đổi	-8.48	-5.96
%Chg	-0.91	-0.70
YTD	-3.42	-4.14
Vốn hóa (ngh.tỷ đồng)	3,176.89	2,613.77
P/E	16.32	11.86
P/B	2.16	1.99

## TOP 10 CỔ PHIẾU VỐN HÓA TRONG VN30



## CÁC MÃ ẢNH HƯỞNG LỚN NHẤT TỚI VN30-INDEX

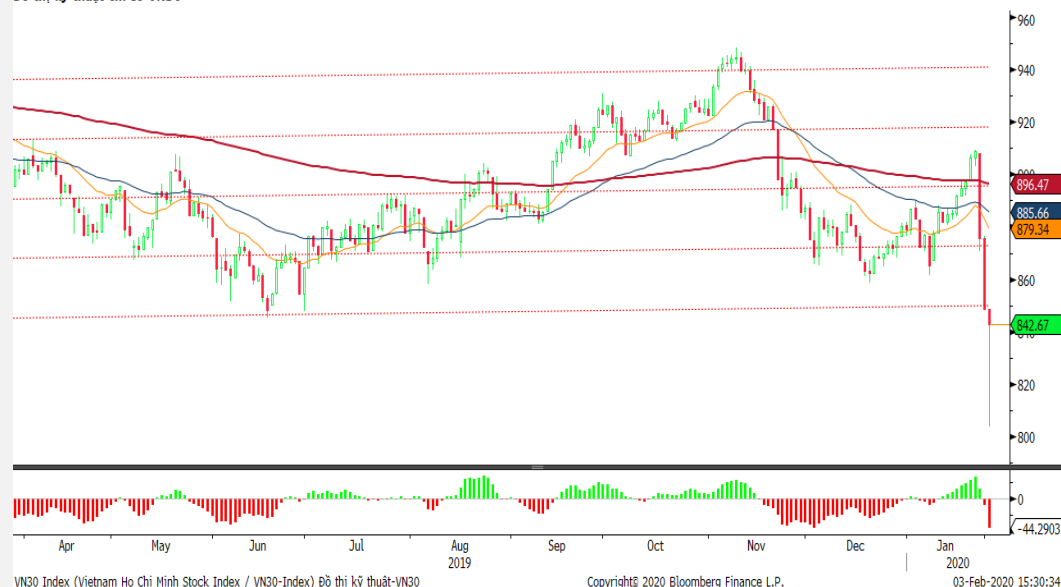


## NHẬN ĐỊNH CHỈ SỐ VN30

- Sau những phút giao dịch có phần "hoàng loạn" đầu phiên, thị trường đang dần hồi phục trở lại nhờ lực cầu bắt đáy gia tăng. Bên cạnh đó, việc chỉ số Dow Jones future cũng tăng gần 170 điểm cũng góp phần củng cố tâm lý giới đầu tư trong nước. Sự khởi sắc của nhóm ngân hàng. BID bứt phá gần 4%, cùng sự khởi sắc của CTG, VPB, VCB...hay các Bluechips như HPG, VNM...giúp thị trường thu hẹp đáng kể đà giảm.
- Chốt phiên, chỉ số VN30 giảm 5,96 điểm (-0,70%) xuống 842,67 điểm. Hệ số tăng/giảm ghi nhận có 07 mã tăng/20 mã giảm. Khối lượng giao dịch của nhóm VN30 đạt 102,32 triệu cổ phiếu tương ứng giá trị 3.255 tỷ đồng.
- Khối ngoại có phiên mua ròng với giá trị hơn 56 tỷ đồng trên toàn thị trường. Trong đó, lực mua của khối ngoại tập trung vào các Bluechips như VNM (27,29 tỷ đồng), E1VFN30 (20,73 tỷ đồng), VHM (14,79 tỷ đồng), GAS (14,32 tỷ đồng), HDB (13,18 tỷ đồng)...

## ĐỒ THỊ KỸ THUẬT VN30

Đồ thị kỹ thuật chỉ số VN30



## DIỄN BIẾN CHỈ SỐ CHỨNG KHOÁN THẾ GIỚI

Chỉ số	Điểm số	%Chg	P/E	YTD
<b>VNIndex</b>	928.14	(0.91)	16.32	(3.42)
<b>Dow Jones</b>	28,399.81	0.51	20.18	(0.49)
<b>S&amp;P500</b>	3,248.92	0.73	21.58	0.56
<b>Nikkei 225</b>	22,900.26	(0.31)	18.31	(3.20)
<b>Shanghai</b>	2,746.61	(7.72)	13.08	(9.95)
<b>DAX</b>	13,045.19	0.49	24.84	(1.54)
<b>Vàng</b>	1,577.16	0.03		3.95
<b>Dầu WTI</b>	50.04	(0.14)		(18.05)

## LỊCH THÔNG TIN KINH TẾ THẾ GIỚI

	Kỳ trước	Dự báo	Thực tế
<b>Thứ Ba - 04/02/2020</b>			
Úc- Quyết định lãi suất T2	0.75%	0.75%	
Anh- PMI xây dựng	44.40	46.60	
<b>Thứ Tư - 05/02/2020</b>			
Anh- PMI dịch vụ	52.90	52.90	
Mỹ-PMI sản xuất	55.00	55.10	
<b>Thứ Năm - 06/02/2020</b>			
Úc- Doanh số bán lẻ	0.90%	-0.20%	
Mỹ- Trợ cấp thất nghiệp	241.5K		
<b>Thứ Hai - 03/02/2020</b>			
Mỹ- Chỉ số PMI sản xuất T1	47.20	48.00	

## NHẬN ĐỊNH THỊ TRƯỜNG CHỨNG KHOÁN THẾ GIỚI

- Chứng khoán Mỹ khởi sắc vào ngày thứ Hai (03/02), phục hồi phần nào đà sụt giảm từ đợt bán tháo sâu trong phiên trước đó, nhưng nhà đầu tư vẫn cảnh giác về sự phục hồi này khi nỗi lo về virus corona kéo dài. Đóng cửa, chỉ số Dow Jones tăng 143,78 điểm (tương đương 0,5%) lên 28.399,81 điểm. Chỉ số S&P 500 tăng 0,7% lên 3.248,92 điểm và chỉ số Nasdaq Composite tăng 1,3% lên 9.273,40 điểm.
- Giá dầu xuống thấp nhất trong hơn 1 năm và bước vào thị trường "con gấu". Giá dầu Brent tương lai giảm 2,17 USD, tương đương 3,8%, xuống 54,45 USD/thùng, thấp nhất kể từ tháng 1/2019. Giá dầu WTI tương lai giảm 1,45 USD/thùng xuống 50,12 USD/thùng, trong phiên có lúc chạm 49,91 USD/thùng, thấp nhất kể từ tháng 1/2019.
- Giá vàng ngày 3/2 giảm 1% do USD mạnh lên và nhà đầu tư chuyển sang tài sản rủi ro sau khi Trung Quốc triển khai biện pháp để hỗ trợ kinh tế trước ảnh hưởng của virus corona. Giá vàng giao ngay tại sàn New York giảm 12 USD xuống 1.576,5 USD/ounce. Giá vàng tương lai giảm 0,3% xuống 1.582,4 USD/ounce.

## NHẬN ĐỊNH CỔ PHIẾU BIẾN ĐỘNG MẠNH TRONG VN30

Xét về mức độ ảnh hưởng tới VN30-Index thì sắc đỏ của VHM và GAS là những tác nhân chính khiến chỉ số giảm. Trong đó, chỉ riêng VHM lấy đi hơn 2,17 điểm của VN30-Index. Ở chiều ngược lại, sắc xanh ở các mã cổ phiếu CTG, BID, HPG, VCB, VNM, VPB,...giúp thu hẹp đà giảm của chỉ số.

### Phân tích kỹ thuật cổ phiếu VJC



**DANH MỤC CỔ PHIẾU TRONG VN30**

Cổ phiếu	Ngành	Tỷ trọng (%)	Giá	%Chg	H-L	GTGD	Điểm tác động	PE	PB
VNM	Food Producers	8.87	108,300	-0.18	9.41%	238.775	-0.14	19.59	6.92
VIC	Real Estate Investment & Services	8.44	114,800	0.00	2.23%	86.607	0.00	72.22	4.92
TCB	Banks	7.96	21,450	-0.69	8.60%	89.026	-0.47	8.07	1.28
HPG	General Industrials	6.63	24,550	1.87	9.25%	285.124	1.03	9.72	1.48
VPB	Banks	6.21	22,600	0.67	10.35%	99.809	0.35	6.76	1.37
VJC	Travel & Leisure	5.36	125,500	-3.61	3.63%	133.302	-1.69	12.74	4.84
VHM	Real Estate Investment & Services	5.19	85,200	-2.63	4.76%	63.697	-1.18	16.11	5.31
MWG	Technology Hardware & Equipment	5.11	108,800	-1.81	5.67%	208.284	-0.79	13.08	4.27
MBB	Banks	4.63	20,350	-2.16	6.67%	289.831	-0.86	6.24	1.20
FPT	Fixed Line Telecommunications	4.56	51,500	-0.96	7.14%	180.912	-0.37	10.99	2.57
VCB	Banks	4.29	88,700	0.00	8.67%	126.42	0.00	16.82	4.05
MSN	Financial Services	3.81	50,000	-0.20	7.30%	61.38	-0.06	11.08	1.74
NVL	Real Estate Investment & Services	3.47	56,000	1.63	3.30%	32.326	0.47	17.57	2.54
HDB	Banks	3.02	27,000	0.00	7.44%	48.132	0.00	9.32	1.69
EIB	Banks	3.02	17,700	-0.84	6.91%	1.957	-0.22	34.23	1.38
STB	Banks	3.02	10,250	0.49	5.91%	71.241	0.12	6.64	0.70
PNJ	General Retailers	2.43	82,800	-1.78	5.53%	116.139	-0.37	17.11	4.47
SAB	Beverages	2.40	208,900	-1.46	7.51%	3.46	-0.30	28.36	7.49
VRE	General Retailers	2.30	30,200	0.50	8.41%	56.61	0.10	29.24	2.47
BID	Banks	1.75	53,500	3.88	14.82%	78.295	0.55	25.37	3.25
GAS	Oil & Gas Producers	1.30	83,200	-3.82	6.58%	47.392	-0.43	14.14	3.50
CTG	Banks	1.22	25,150	3.07	8.39%	340.326	0.31	15.32	1.26
REE	Industrial Engineering	0.93	33,500	-1.18	6.28%	55.22	-0.09	5.97	1.04
SBT	Food Producers	0.86	18,000	-2.96	2.78%	21.547	-0.22	40.95	1.47
SSI	Financial Services	0.85	17,050	-3.67	3.64%	52.772	-0.27	9.64	0.90
GMD	Industrial Transportation	0.78	18,950	-0.79	6.46%	17.746	-0.05	9.72	0.90
BVH	Financial Services	0.67	55,600	-5.44	6.40%	14.912	-0.33	29.43	2.49
ROS	Construction & Materials	0.32	8,680	-6.97	3.69%	27.795	-0.20	25.01	0.83
CTD	Construction & Materials	0.29	52,200	-6.28	7.50%	16.3	-0.17	5.30	0.49
DPM	Chemicals	0.28	11,150	-3.88	6.48%	6.715	-0.10	17.17	0.56

STT	Thông tin cơ bản HĐTL VN30	Đặc điểm sản phẩm
1	<b>Mã hợp đồng</b>	VN30F-yy-mm
2	<b>Tài sản cơ sở</b>	Chỉ số cổ phiếu VN30
3	<b>Hệ số nhân hợp đồng</b>	100.000 đồng
4	<b>Quy mô 01 hợp đồng</b>	100.000 đồng * Điểm chỉ số VN30
5	<b>Tháng đáo hạn</b>	-Tháng hiện tại - Tháng tiếp theo - Hai tháng cuối 2 quý gần nhất
6	<b>Phương thức giao dịch</b>	- Giao dịch khớp lệnh; Giao dịch thỏa thuận
7	<b>Thời gian giao dịch</b>	<b>GD Khớp lệnh định kỳ</b> - ATO: 08h45 - 09h00 - ATC: 14h30 - 14h45 <b>GD khớp lệnh liên tục</b> - Sáng: 09h00 - 11h30 - Chiều: 13h00 - 14h30 <b>GD Thỏa thuận</b> - 08h45 - 14h45
8	<b>Các loại lệnh giao dịch</b>	LO, MOK, MAK, MTL, ATO, ATC.
9	<b>Nguyên tắc khớp lệnh</b>	Ưu tiên giá và thời gian.
10	<b>Khối lượng giao dịch tối thiểu/lệnh</b>	01 hợp đồng
11	<b>Khối lượng giao dịch tối đa/lệnh</b>	500 hợp đồng
12	<b>Đơn vị yết giá/ Bước giá</b>	0,1 điểm chỉ số = 0,1 * 100.000 = 10.000 đồng
13	<b>Biên độ dao động</b>	+/- 7%
14	<b>Ngày giao dịch cuối cùng</b>	Thứ 5 của tuần thứ 3 của tháng đáo hạn. Nếu rơi vào ngày nghỉ lễ thì sẽ được điều chỉnh lên ngày giao dịch liền trước.
15	<b>Ngày thanh toán cuối cùng</b>	Ngày làm việc liền sau ngày giao dịch cuối cùng.
16	<b>Phương thức thanh toán</b>	Thanh toán bằng tiền
17	<b>Giá thanh toán hàng ngày</b>	Giá hợp đồng phái sinh do HNX xác định để tính toán giá trị lãi/lỗ phát sinh cuối ngày của từng hợp đồng.
18	<b>Giá thanh toán cuối cùng</b>	Giá đóng cửa của chỉ số VN30 tại ngày giao dịch cuối cùng của HĐTL.
19	<b>Giá tham chiếu</b>	Giá thanh toán cuối ngày của hợp đồng tương lai trong ngày giao dịch liền trước.
20	<b>Mở tài khoản</b>	Nhà đầu tư cần có 2 tài khoản để tham gia giao dịch phái sinh: 1 tài khoản giao dịch tại các CTCK là thành viên giao dịch CKPS và 1 tài khoản ký quỹ tại các CTCK là thành viên bù trừ CKPS.
21	<b>Giới hạn vị thế nắm giữ tối đa trên 1 TK</b>	NĐT Chứng khoán chuyên nghiệp: 20.000 hợp đồng; NĐT tổ chức: 10.000 hợp đồng; NĐT cá nhân: 5.000 hợp đồng
22	<b>Mức ký quỹ ban đầu</b>	Tài sản nhà đầu tư phải đặt cọc với công ty môi giới đối với mỗi hợp đồng trước khi giao dịch. VSD quy định tỷ lệ ký quỹ ban đầu là 10% quy mô hợp đồng nhưng để phòng ngừa rủi ro, các CTCK thường yêu cầu mức ký quỹ cao hơn.
23	<b>Mức ký quỹ duy trì</b>	Tài sản ký quỹ tối thiểu trong TK đối với mỗi vị thế mở mà nhà đầu tư đang nắm giữ, thường ít hơn so với mức ký quỹ ban đầu.
24	<b>Ký quỹ bổ sung</b>	Nộp tài sản bổ sung để số dư TK ký quỹ không thấp hơn mức ký quỹ duy trì hoặc đóng bớt vị thế trên TK để đảm bảo tiếp tục giao dịch.
25	<b>Thoát khỏi hợp đồng tham gia</b>	Nhà đầu tư nắm giữ vị thế hợp đồng cho đến thời điểm đáo hạn hoặc thoát khỏi vị thế trước thời điểm đáo hạn bằng cách đặt một/nhiều lệnh tại vị thế đối nghịch với vị thế trước đó.

## TUYÊN BỐ MIỄN TRÁCH NHIỆM

Bản quyền năm 2017 thuộc về Công ty CP Chứng khoán MB (MBS). Những thông tin sử dụng trong báo cáo được thu thập từ những nguồn đáng tin cậy và MBS không chịu trách nhiệm về tính chính xác của chúng. Quan điểm thể hiện trong báo cáo này là của (các) tác giả và không nhất thiết liên hệ với quan điểm chính thức của MBS. Không một thông tin cũng như ý kiến nào được viết ra nhằm mục đích quảng cáo hay khuyến nghị mua/bán bất kỳ chứng khoán nào. Báo cáo này không được phép sao chép, tái bản bởi bất kỳ cá nhân hoặc tổ chức nào khi chưa được phép của MBS.

## MBS HỘI SỞ

Tòa nhà MB, số 3 Liễu Giai, Ba Đình, Hà Nội  
Tel: +84 24 3726 2600 - Fax: +84 24 3726 2601  
[Webiste: www.mbs.com.vn](http://www.mbs.com.vn)  
Hotline: **1900 9088**

## MBS RESEARCH | BỘ PHẬN CHIẾN LƯỢC THỊ TRƯỜNG

Trần Hoàng Sơn	Trưởng bộ phận/Kiểm soát	<a href="mailto:son.tranhoang@mbs.com.vn">son.tranhoang@mbs.com.vn</a>
Phạm Văn Quỳnh	Chuyên viên nghiên cứu	<a href="mailto:quynh.phamvan@mbs.com.vn">quynh.phamvan@mbs.com.vn</a>
Nguyễn Hòa Hợp	Chuyên viên nghiên cứu	<a href="mailto:hop.nguyenhoa@mbs.com.vn">hop.nguyenhoa@mbs.com.vn</a>