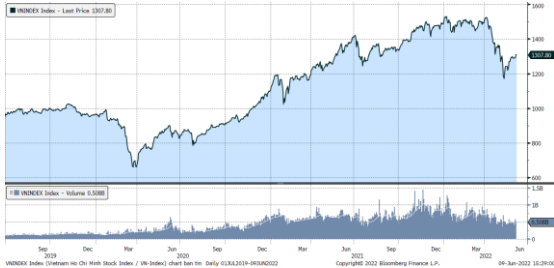


MARKET STRATEGY DAILY: THANH KHOẢN XUỐNG THẤP, DÒNG TIỀN VẪN TÌM ĐƯỢC NHIỀU CƠ HỘI ĐẦU TƯ !

Báo cáo chi tiết 09/06/2022

Diễn biến chỉ số VN-Index



THỊ TRƯỜNG CƠ SỞ

| | VNIndex | HNXIndex | Upcom |
|----------------------------|-----------|----------|----------|
| Đóng cửa | 1307.8 | 312.74 | 94.89 |
| Thay đổi | -0.11 | 1.81 | -0.11 |
| %Chg | -0.01 | 0.58 | -0.12 |
| YTD | -12.71 | -34.02 | -15.78 |
| KLGD (tr.cp) | 465.66 | 76.13 | 49.50 |
| %Chg | -25.54 | -7.76 | -16.08 |
| GTGD (tỷ đ) | 12,680.23 | 2,141.45 | 1,219.59 |
| <i>Số mã tăng</i> | 219 | 84 | 154 |
| <i>Số mã giảm</i> | 214 | 100 | 118 |
| <i>Không đổi</i> | 66 | 59 | 83 |
| Vốn hóa (ngh. tỷ đ) | 5186.92 | 320.38 | 1273.36 |
| PE | 14.11 | 16.08 | 15.23 |
| PB | 2.20 | 1.84 | 1.72 |
| NĐTNN Mua (tỷ đ) | 1,237.83 | 75.63 | 140.72 |
| NĐTNN Bán (tỷ đ) | 1,058.44 | 29.90 | 77.31 |
| Ròng | 179.39 | 45.73 | 63.41 |

THỊ TRƯỜNG HĐTTL

| | Đóng cửa | Thay đổi | %Chg |
|-------------------|----------|----------|------|
| VN30-Index | 1342.92 | 0.89 | 0.07 |
| VN30F2206 | 1335.30 | 2.30 | 0.17 |
| VN30F2207 | 1336.10 | 4.70 | 0.35 |
| VN30F2209 | 1333.90 | 4.30 | 0.32 |
| VN30F2212 | 1334.00 | 2.50 | 0.19 |

Diễn biến thị trường:

- Thị trường có phiên retest ngưỡng tâm lý 1.300 điểm sau khi dễ dàng vượt ngưỡng này trong phiên hôm qua. Thanh khoản giảm mạnh không phải là tín hiệu xấu khi biên độ dao động của chỉ số Vn-Index cũng khá hẹp, bên cạnh đó độ rộng thị trường cũng ở mức cân bằng. Quan trọng là dòng tiền vẫn tìm được nhiều cơ hội ở các nhóm cổ phiếu trong bối cảnh thanh khoản xuống thấp. Nổi bật trong phiên hôm nay là nhóm cổ phiếu thép trở lại, bên cạnh đó là nhóm cổ phiếu bất động sản (bao gồm cả bất động sản khu công nghiệp), chứng khoán, sản xuất điện, hóa chất,... Nhà đầu tư tiếp tục trading ở nhóm cổ phiếu đang hút được dòng tiền trong những phiên gần đây, bên cạnh đó có thể cơ cấu sang nhóm cổ phiếu ngân hàng, chứng khoán,...

Cập nhật thông tin doanh nghiệp:

- KDH:** Chúng tôi khuyến MUA đối với cổ phiếu KDH với giá mục tiêu 12 tháng tới là ở mức 51,900 đồng với các luận điểm đầu tư chính: 1) Doanh thu và lợi nhuận tăng trưởng khả quan trong giai đoạn 2022-2024 trong đó doanh thu 2022 sẽ chủ yếu đến từ bàn giao dự án Classia (TP. Thủ Đức), trong khi presales 2022-2023 sẽ tăng trở lại mạnh mẽ nhờ các dự án mở bán mới Classia, Clarita và The Privia; 2) KDH có thương hiệu tốt với uy tín cao trong việc bàn giao giấy chứng nhận Quyền sử dụng đất (QSDĐ) giúp giá bán cao hơn trung bình ở các vị trí lân cận. 3) Định giá vẫn còn hấp dẫn trong dài hạn xét trên giá trị thị trường của quỹ đất; 4) Trong ngắn hạn KDH được kỳ vọng sẽ hưởng lợi từ đà tăng giá BĐS tại khu vực TPHCM.

Tin tức thế giới:

- Giá dầu và giá xăng cần tăng cao hơn nữa trong mùa hè này để có thể khuyến khích việc sản xuất nhiều dầu hơn và khiến người tiêu dùng hạn chế tiêu thụ nhiên liệu - một báo cáo của Goldman Sachs nhận định. Ngân hàng Mỹ này dự báo giá dầu thô Brent giao sau tại thị trường London sẽ bình quân 140 USD/thùng trong thời gian từ tháng 7 đến tháng 9, từ mức dự báo trước đó là 125 USD/thùng. Giá dầu Brent hiện dao động quanh mốc 120 USD/thùng. Tệ hơn, Goldman Sachs nói rằng giá bán lẻ xăng trong mùa hè năm nay cần phải tăng lên mức phù hợp với giá dầu 160 USD/thùng mới có thể kéo được nhu cầu xuống. "Một đợt tăng giá mạnh trong mùa hè này là rất có thể xảy ra", các chiến lược gia của nhà băng Phố Wall viết trong một báo cáo.

Nhận định thị trường HĐTTL:

- Thị trường phiên hôm nay ngược dòng thành công đã giúp cho cả 4 HĐTTL đóng cửa tăng từ 2,3 đến 4,7 điểm. Cụ thể, VN30F2206 tăng 0,2% lên mức 1.335,3 điểm, hiện đang thấp hơn 7,62 điểm so với chỉ số cơ sở VN30. Trong khi đó, tổng thanh khoản thị trường phiên hôm nay giảm 1,33% so với phiên liền trước, đạt 265.565 hợp đồng được khớp lệnh trong phiên.

NHÓM NGÀNH NH

| | %Chg | YTD |
|-------------------------|-------|--------|
| Tiền ích | 0.80 | 9.54 |
| Tài chính | -0.27 | -18.97 |
| Công nghiệp | 0.23 | -21.45 |
| Hàng TD thiết yếu | -0.74 | -7.26 |
| Nguyên vật liệu | 2.35 | -23.35 |
| Hàng TD không thiết yếu | -0.26 | 15.08 |
| Năng lượng | 0.23 | -7.83 |
| Y tế | 1.04 | 1.23 |
| Công nghệ thông tin | 0.25 | 22.15 |
| Bất động sản | 0.44 | -19.18 |

Top CP tác động tăng lên VNIndex

| Mã | Đóng cửa | %Chg | Đóng góp vào Index |
|-----|----------|------|--------------------|
| HPG | 33.80 | 2.74 | 1.05 |
| GVR | 27.45 | 1.48 | 0.41 |
| VGC | 47.60 | 6.97 | 0.38 |
| STB | 22.30 | 3.24 | 0.35 |
| POW | 15.90 | 3.25 | 0.31 |

Top CP tác động giảm lên VNIndex

| Mã | Đóng cửa | %Chg | Đóng góp vào Index |
|-----|----------|-------|--------------------|
| VCB | 77.80 | -1.77 | -1.65 |
| GAS | 127.60 | -1.01 | -0.62 |
| SAB | 157.00 | -1.69 | -0.43 |
| VNM | 70.20 | -1.13 | -0.42 |
| VPB | 31.50 | -0.94 | -0.33 |

Top NĐTNN mua ròng trên HSX

| Mã | Đóng cửa | %Chg | GT ròng (tỷ VND) |
|----------|----------|-------|------------------|
| STB | 22.30 | 3.24 | 82.45 |
| DXG | 24.75 | 6.91 | 68.76 |
| DPM | 66.90 | 0.15 | 66.48 |
| FUEVFNVD | 29.40 | -0.27 | 51.35 |
| DCM | 42.40 | 0.36 | 45.42 |

Top NĐTNN bán ròng trên HSX

| Mã | Đóng cửa | %Chg | GT ròng (tỷ VND) |
|---------|----------|-------|------------------|
| VCB | 77.80 | -1.77 | -51.05 |
| VHM | 68.30 | -0.29 | -44.77 |
| VNM | 70.20 | -1.13 | -32.11 |
| E1VFN30 | 22.45 | 0.22 | -28.40 |
| VIC | 78.10 | 0.00 | -26.14 |

NHẬN ĐỊNH THỊ TRƯỜNG: THANH KHOẢN XUỐNG THẤP, DÒNG TIỀN VẮN TÌM ĐƯỢC NHIỀU CƠ HỘI ĐẦU TƯ !

Thị trường chứng khoán châu Á – Thái Bình Dương giảm điểm trên diện rộng khi nhà đầu tư chờ đợi cuộc họp chính sách tiền tệ từ ECB và CPI tháng 5 từ Mỹ.

Tại Nhật Bản, chỉ số Nikkei 225 tăng 0,04%, trong khi đó chỉ số Kospi của Hàn Quốc giảm nhẹ 0,03%. Còn ở Trung Quốc đại lục, thị trường đồng loạt đi xuống với chỉ số Shanghai Composite chốt phiên giảm 0,76%, bên cạnh đó chỉ số Shenzhen Component cũng sụt 1,85%. Chỉ số Hang Seng ở thị trường Hong Kong cũng giảm 0,81%. Các thị trường khác như Australia và New Zealand giảm lần lượt 1,42% và 0,95%.

Đêm qua, thị trường chứng khoán Mỹ giảm điểm khi nhà đầu tư dỗi theo những dấu hiệu giảm tốc của nền kinh tế. Diễn biến thị trường trái phiếu khiến tâm trạng nhà đầu tư thêm phần bất an trong phiên này, khi lợi suất trái phiếu kho bạc Mỹ kỳ hạn 10 năm vượt mốc 3%. Nhờ giá dầu tăng, năng lượng trở thành nhóm cổ phiếu “điểm sáng” trên thị trường, đóng cửa ở mức cao nhất kể từ tháng 8/2014.

Thị trường trong nước có phiên giao dịch giằng co sau phiên vượt ngưỡng cản tâm lý 1.300 điểm. Thanh khoản khớp lệnh sàn HOSE giảm nhưng độ rộng khá cân bằng và biên độ dao động của chỉ số Vn-Index cũng khá hẹp. Nhà đầu tư nước ngoài cũng tranh thủ việc thị trường điều chỉnh trong phần lớn thời gian giao dịch để gom hàng.

Dừng lúc đóng cửa, chỉ số VN-Index giảm 0,11 điểm (-0,01%) còn 1.307,8 điểm, trong khi đó chỉ số VN30 ngược dòng tăng 0,89 điểm (+0,07%) lên 1.342,92 điểm. Độ rộng thị trường ở mức trung tính, toàn thị trường có 219 mã tăng/214 mã giảm, ở rổ Vn30 có 14 cổ phiếu tăng trong khi cũng có 14 cổ phiếu giảm. Nhóm midcap và smallcap tăng lần lượt 0,18% và 0,45%.

Các cổ phiếu lớn đã gây sức ép lên thị trường phiên này là: VCB (-1,77%), GAS (-1,01%), SAB (-1,69%), VNM (-1,13%), VPB (-0,94%), ... đã lẫn át nỗ lực tăng giá ở các cổ phiếu khác như: HPG (+2,74%), GVR (+1,48%), VGC (+6,97%), STB (+3,24%), POW (+3,25%),...

Thanh khoản khớp lệnh sàn HOSE còn 11.876 tỷ đồng so với mức 15.678 tỷ đồng ở phiên hôm qua và mức bình quân 13.500 tỷ đồng ở tuần trước. Tổng cộng có 536 triệu cổ phiếu được chuyển nhượng thành công so với mức bình quân 530 triệu cổ phiếu 10 ngày trước đó.

Khối ngoại mua ròng 293 tỷ đồng trên toàn thị trường. Lực mua tập trung tại các cổ phiếu/chứng chỉ quỹ như BSR, STB, DXG, DPM, FUEVFNVD,... Ở chiều ngược lại, VCB, VHM, VNM, E1VFN30, VIC,... là những cổ phiếu/chứng chỉ quỹ bị nhà đầu tư nước ngoài bán ròng trong phiên này.

Tóm lại, thị trường có phiên retest ngưỡng tâm lý 1.300 điểm sau khi dễ dàng vượt ngưỡng này trong phiên hôm qua. Thanh khoản

giảm mạnh không phải là tín hiệu xấu khi biên độ dao động của chỉ số Vn-Index cũng khá hẹp, bên cạnh đó độ rộng thị trường cũng ở mức cân bằng. Quan trọng là dòng tiền vẫn tìm được nhiều cơ hội ở các nhóm cổ phiếu trong bối cảnh thanh khoản xuống thấp. Nổi bật trong phiên hôm nay là nhóm cổ phiếu thép trở lại, bên cạnh đó là nhóm cổ phiếu bất động sản (bao gồm cả bất động sản khu công nghiệp), chứng khoán, sản xuất điện, hóa chất,... Nhà đầu tư tiếp tục trading ở nhóm cổ phiếu đang hút được dòng tiền trong những phiên gần đây, bên cạnh đó có thể cơ cấu sang nhóm cổ phiếu ngân hàng, chứng khoán,... khi thị trường đang tạo sự phân hóa ở mặt bằng cổ phiếu rất tích cực.

Đồ thị kỹ thuật VNINDEX



VNINDEX Index (Vietnam Ho Chi Minh Stock Index / VN-Index) Đồ thị kỹ thuật VNINDEX Daily 02JAN2020-09JUN2022 Copyright© 2022 Bloomberg Finance L.P. 09-Jun-2022 15:29:41

Cập nhật thông tin doanh nghiệp - KDH

| | Đơn vị | 2021A | 2022F | 2023F | 2024F |
|-----------------|---------------|--------------|--------------|--------------|--------------|
| Doanh thu thuần | Tỷ VND | 3.738 | 4.003 | 4.936 | 6.503 |
| EBIT | Tỷ VND | 1.407 | 2.028 | 2.753 | 2.648 |
| LNST | Tỷ VND | 1.205 | 1.523 | 2.082 | 1.997 |
| EPS | VND | 1.815 | 2.059 | 2.814 | 2.699 |
| ROE | % | 12% | 13% | 15% | 13% |
| P/E | Lần | 22,4x | 19,7x | 14,4x | 15,1x |

Chúng tôi khuyến nghị **MUA** đối với cổ phiếu KDH với giá mục tiêu 12 tháng tới là ở mức 51,900 đồng với các luận điểm đầu tư chính:

Doanh thu và lợi nhuận tăng trưởng khả quan trong giai đoạn 2022-2024 trong đó doanh thu 2022 sẽ chủ yếu đến từ bàn giao dự án Classia (TP. Thủ Đức), trong khi presales (giá trị bán hàng) 2022-2023 sẽ tăng trở lại mạnh mẽ từ mức thấp trong giai đoạn 2020 -2021 nhờ các dự án mở bán mới Classia, Clarita và The Privia trong đó các dự án thấp tầng chiếm phần lớn dự báo lợi nhuận sau thuế (LNST) sau lợi ích cổ đông thiểu số (CĐTS).

KDH có thương hiệu tốt với uy tín cao trong việc bàn giao giấy chứng nhận Quyền sử dụng đất (QSDĐ) giúp giá bán cao hơn trung bình ở các vị trí lân cận. KDH đồng thời sở hữu quỹ đất sạch quy mô lớn (~650 ha) ở khu Đông và khu Nam TPHCM (phần nội thành), nơi đang thu hút sự chú ý của các nhà đầu tư và giá nhà đất tăng mạnh nhờ phát triển cơ sở hạ tầng với giá vốn tốt.

Định giá vẫn còn hấp dẫn trong dài hạn xét trên giá trị thị trường của quỹ đất, tiềm năng lợi nhuận cũng như so với các doanh nghiệp trong ngành.

Trong ngắn hạn KDH được kỳ vọng sẽ hưởng lợi từ đà tăng giá BĐS tại khu vực TPHCM, đặc biệt là lợi thế sở hữu 2 dự án thấp tầng ở khu Đông TPHCM (Classia dự kiến mở bán 8/2022 và Clarita dự kiến sẽ triển khai vào cuối năm 2022) trong khi câu chuyện lên Quận đang hâm nóng khu vực Bình Chánh.

Rủi ro đầu tư: Với việc Chính phủ tuyên bố chiến lược thích ứng với dịch Covid-19, chúng tôi đánh giá rủi ro từ các đợt giãn cách xã hội là khó xảy ra. Do đó, hiện tại chúng tôi nhận định các rủi ro sau đang hiện hữu:

Rủi ro pháp lý và tiến độ dự án Tân Tạo: Dự án Tân Tạo là dự án rất lớn về cả quỹ đất và tổng vốn đầu tư. Trong dài hạn dự án này được kỳ vọng là động lực lớn nhất giúp KDH vươn mình trở thành công ty hàng đầu trên thị trường, tuy nhiên trong ngắn hạn việc triển khai có thể còn nhiều phức tạp do quy mô lớn làm tổng mức đầu tư có thể cao hơn dự tính (7700 tỷ đồng).

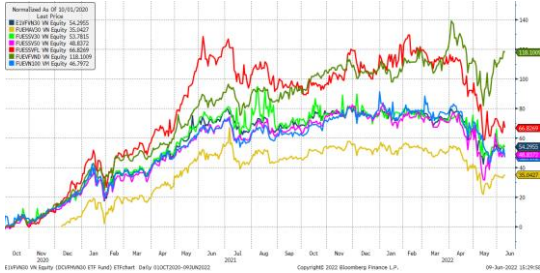
Cơ cấu cổ đông "loãng", với tỷ lệ sở hữu của ban lãnh đạo không cao.

Rủi ro lãi suất tăng ảnh hưởng đến quyết định mua nhà, cũng như việc thắt chặt các khoản vay ngân hàng vào lĩnh vực BĐS và giám sát chặt chẽ hơn trong việc phát hành TPDN.

Chỉ số tham chiếu

| | Đóng cửa | %Chg | YTD |
|--------------------|----------|-------|--------|
| VN30 Index | 1342.92 | 0.07 | -12.55 |
| VNX50 Index | 2164.47 | 0.08 | -18.03 |
| VN FinLead | 1757.87 | 0.13 | -19.38 |
| VN Diamond | 2062.3 | -0.29 | 4.54 |
| VN100 Index | 1300.35 | 0.10 | -14.69 |

Diễn biến các Quỹ ETF nội địa YTD



ETFs nội địa

| | Đóng cửa | %Chg | KLGD |
|------------------|----------|-------|-----------|
| E1VFN30 | 22.45 | 0.22 | 1,640,400 |
| FUEMAV30 | 15.8 | 0.51 | 15,800 |
| FUESSV30 | 16.47 | -0.90 | 4,100 |
| FUESSV50 | 19.2 | -1.03 | 4,400 |
| FUESSVFL | 17.35 | -2.53 | 33,300 |
| FUEVFN30 | 29.4 | -0.27 | 1,394,200 |
| FUEVFN100 | 16.5 | -3.96 | 166,700 |

Dòng vốn NĐTNN qua ETFs nội

| +/- Dòng vốn (tỷ đồng) | 1 ngày | YTD |
|------------------------|--------|----------|
| E1VFN30 | -28.40 | -568.73 |
| FUEMAV30 | -0.04 | -27.80 |
| FUESSV30 | -0.03 | 2.08 |
| FUESSV50 | 0.00 | -12.31 |
| FUESSVFL | -0.13 | 1,057.96 |
| FUEVFN30 | 51.35 | 6,929.54 |
| FUEVFN100 | -1.39 | -119.82 |

Dòng vốn NĐTNN qua ETFs ngoại

| +/- Dòng vốn (tr. USD) | 1 ngày | YTD |
|---------------------------|--------|--------|
| VanEck Vectors VN | 0.00 | -26.69 |
| Xtrackers FTSE VN | 0.00 | -26.60 |
| Fubon FTSE VN | 0.00 | 144.21 |
| Premia MSCI VN | 0.00 | -0.41 |
| Kim KINDEX VN VN30 | 0.00 | 0.00 |
| DCVMVN30 ETF Fund | 0.00 | -58.52 |
| Asian Growth CUBS | 0.00 | 0.00 |

Nguồn: Bloomberg

Xu hướng dòng vốn ETFs

Thị trường cơ sở ngược dòng thành công đã giúp cho các chỉ số chính đóng cửa trong sắc xanh. Cụ thể, VN30 Index đóng cửa tăng 0,07%, VN100 Index đóng cửa tăng 0,1%, VN Finlead đóng cửa tăng 0,13% và chỉ có VN Diamond đóng cửa giảm 0,29%.

Trong khi đó, các chứng chỉ quỹ ETFs lại ghi nhận diễn biến không mấy tích cực. Cụ thể, ngoài E1VFN30 tham chiếu VN30 index đóng cửa tăng 0,22%, các chứng chỉ quỹ khác đều giảm với FUEVFN30 tham chiếu VN Diamond index đóng cửa giảm 0,27%, FUESSVFL tham chiếu VN Finlead index đóng cửa giảm 2,53%. Tổng khối lượng giao dịch ETFs trên thị trường giảm 23,34% so với phiên liền trước, đạt hơn 3,25 triệu chứng chỉ quỹ được khớp lệnh trong phiên, tương đương tổng giá trị khoảng 81,62 tỷ đồng. Trong đó thanh khoản tập trung chủ yếu ở E1VFN30 (36,92 tỷ đồng) và FUEVFN30 (40,88 tỷ đồng)...

Giao dịch khối ngoại phiên này diễn biến khả quan khi nhà đầu tư nước ngoài tiếp tục mua ròng với 21,37 tỷ đồng qua kênh ETFs nội trong phiên giao dịch hôm nay. Lực mua tập trung chủ yếu vào FUEVFN30 (+51,35 tỷ đồng), FUESSV50 (+0,004 tỷ đồng)...

THỊ TRƯỜNG THẾ GIỚI

| Chỉ số | Điểm số | %Chg | YTD |
|-------------|----------|-------|--------|
| Dow Jones | 32,910.9 | -0.81 | -9.43 |
| S&P500 | 4,115.8 | -1.08 | -13.65 |
| VIX | 24.3 | 1.59 | 41.35 |
| DJ Futures | 32,848.0 | -0.05 | -9.32 |
| S&P Futures | 4,114.0 | -0.05 | -13.54 |
| Nikkei 225 | 28,246.5 | 0.04 | -1.89 |
| KOSPI | 2,625.4 | -0.03 | -11.83 |
| Shanghai | 3,239.0 | -0.76 | -11.01 |
| Hang Seng | 21,869.1 | -0.66 | -6.53 |
| ASX | 7,019.7 | -1.42 | -5.71 |
| FTSE 100 | 7,543.7 | -0.65 | 2.16 |
| DAX | 14,314.3 | -0.91 | -9.89 |
| CAC40 | 6,404.8 | -0.68 | -10.46 |

THỊ TRƯỜNG HÀNG HÓA

| | Giá (USD) | %Chg | YTD |
|-----------|-----------|-------|-------|
| Vàng | 1848.08 | -0.28 | 1.03 |
| Dầu WTI | 121.56 | -0.45 | 61.63 |
| Dầu Brent | 123.16 | -0.34 | 58.34 |

THỊ TRƯỜNG NGOẠI TỆ

| | Giá | %Chg | YTD |
|---------|---------|-------|--------|
| BBDXY* | 1236.26 | 0.07 | 5.35 |
| USD/JPY | 133.58 | 0.50 | -13.85 |
| USD/CNY | 6.6852 | -0.02 | -4.92 |
| EUR/USD | 1.0699 | -0.16 | -5.90 |
| GBP/USD | 1.25 | -0.30 | -7.63 |

(*) Bloomberg Dollar Spot Index

Tin tức thế giới: Goldman Sachs mạnh tay nâng dự báo giá dầu.

Giá dầu và giá xăng cần tăng cao hơn nữa trong mùa hè này để có thể khuyến khích việc sản xuất nhiều dầu hơn và khiến người tiêu dùng hạn chế tiêu thụ nhiên liệu - một báo cáo của Goldman Sachs nhận định.

Ngân hàng Mỹ này dự báo giá dầu thô Brent giao sau tại thị trường London sẽ bình quân 140 USD/thùng trong thời gian từ tháng 7 đến tháng 9, từ mức dự báo trước đó là 125 USD/thùng. Giá dầu Brent hiện dao động quanh mốc 120 USD/thùng.

Tệ hơn, Goldman Sachs nói rằng giá bán lẻ xăng trong mùa hè năm nay cần phải tăng lên mức phù hợp với giá dầu 160 USD/thùng mới có thể kéo được nhu cầu xuống. "Một đợt tăng giá mạnh trong mùa hè này là rất có thể xảy ra", các chiến lược gia của nhà băng Phố Wall viết trong một báo cáo. Dự báo trên cho thấy điều tồi tệ nhất còn chưa qua đối với người tiêu dùng đang trải trật vì giá xăng cao trên toàn cầu.



Tại Mỹ, giá bán lẻ xăng bình quân toàn quốc lập kỷ lục mới vào ngày 7/6 khi tăng lên mức 4,92 USD/gallon, theo dữ liệu từ AAA. Giá xăng tại nước này đã tăng 0,3 USD/gallon trong vòng 1 tuần và tăng 0,62 USD/gallon trong vòng 1 tháng trở lại đây. "Tôi phát điên mất. 5.99 USD một gallon xăng? Anh có nghiêm túc không vậy?" Cleavie Jordan, một người đi đồ xăng ở Manhattan, New York, nói.

13 tiểu bang ở Mỹ và thủ đô Washington DC đã chứng kiến giá xăng từ 5 USD/gallon trở lên. Tại một loạt bang khác, giá xăng cũng đang ngập ngừng ngưỡng này.

Báo cáo của Goldman Sachs cho rằng giá dầu Brent sẽ đạt bình quân 135 USD/thùng trong nửa sau của năm nay và nửa đầu năm 2023. Con số này tăng 10 USD/thùng so với dự báo trước đó của Goldman Sachs. "Chúng tôi tin rằng giá dầu cần tăng cao hơn nữa mới có thể bình thường hoá được mức tồn kho dầu toàn cầu đang rất thấp, cũng như công suất khai thác dầu dự trữ của OPEC và công suất lọc dầu dự trữ toàn cầu", báo cáo viết.

Hồi tháng 3, giá dầu Brent có lúc vượt 139 USD/thùng, cao nhất trong 14 năm. Tuy nhiên, mức giá đó không tồn tại được lâu. Lần này, Goldman Sachs dự báo về một đợt tăng giá dầu bền vững hơn, với giá dầu Brent có thể bình quân 140 USD/thùng trong cả quý 3.

Trước đó, chuyên gia kinh tế Mark Zandi của Moody's Analytics cảnh báo rằng mức giá 150 USD/thùng dầu sẽ đồng nghĩa với một vấn đề lớn của nền kinh tế Mỹ. "Nếu giá dầu tăng lên mức 150 USD/thùng, kinh tế Mỹ sẽ suy thoái. Chắc chắn là như vậy", ông Zandi nói với CNN Business.

Goldman Sachs không đưa ra dự báo cụ thể nào về giá xăng, chỉ nói rằng giá dầu phải tăng rất cao mới có thể khiến nhu cầu tiêu thụ dầu toàn cầu giảm 500.000 thùng/ngày để cân bằng thị trường.

Cùng ngày 7/6, Cơ quan Thông tin năng lượng Mỹ (EIA) nâng dự báo giá dầu, giá xăng và giá khí đốt. Cơ quan này từ bỏ dự báo đưa ra trước đó cho rằng đến tháng 9, giá xăng ở Mỹ sẽ giảm dưới mức 4 USD/gallon. "Chúng tôi cho rằng áp lực tăng giá năng lượng hiện nay sẽ giảm bớt, nhưng giá năng lượng cao sẽ tiếp tục duy trì ở Mỹ trong năm nay và năm tới", Giám đốc EI Joe DeCarolis nói trong một tuyên bố.

EIA dự báo giá dầu Brent sẽ bình quân ở mức 111,28 USD/thùng trong quý 3 năm nay là 104,97 USD/thùng trong quý 4. Cách đây 1 tháng, 2 con số dự báo tương ứng mà EIA đưa ra là 103,98 USD/thùng và 101,66 USD/thùng. "Chúng tôi tiếp tục dự báo mức giá năng lượng cao so với lịch sử do sự phục hồi kinh tế và ảnh hưởng của chiến tranh Nga-Ukraine", ông DeCarolis phát biểu.

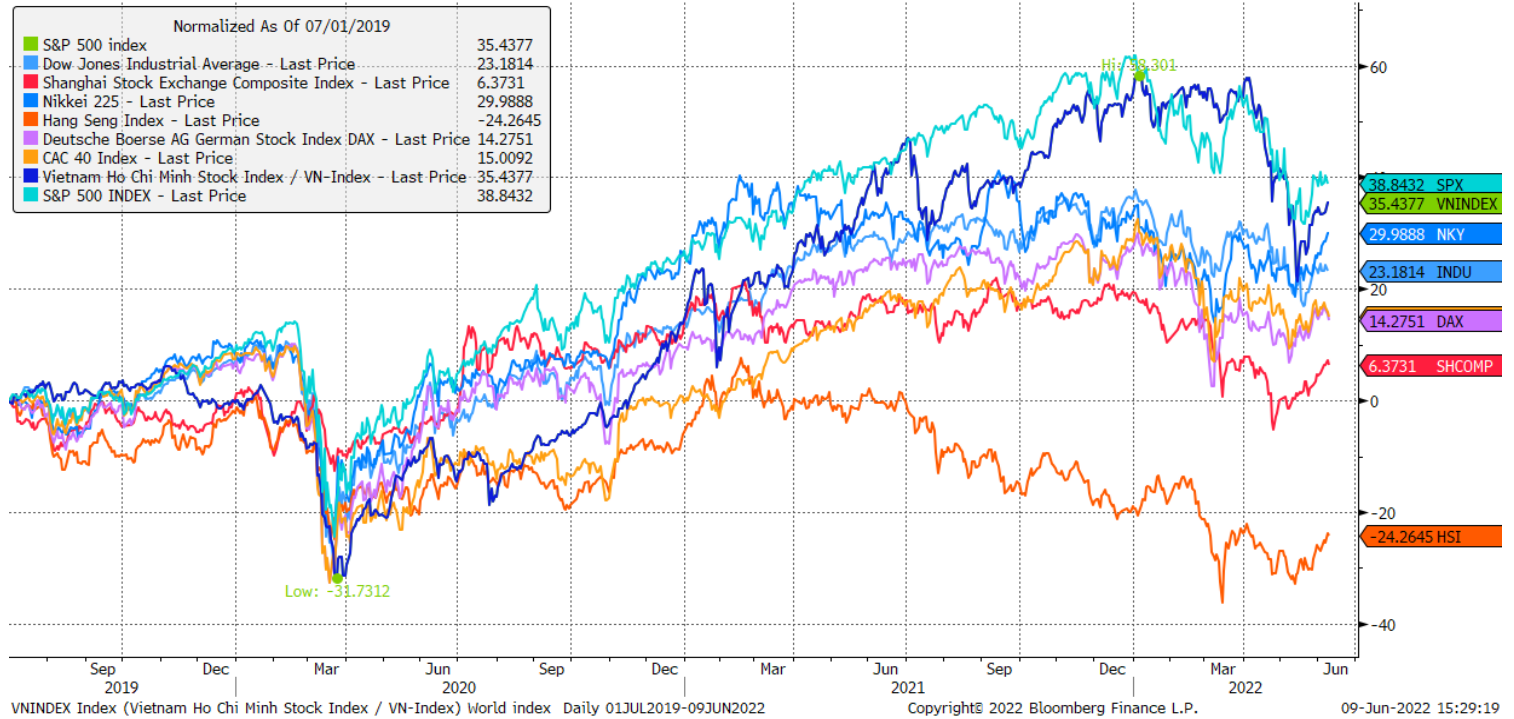
Dự báo của EIA dựa trên cơ sở cho rằng Liên minh châu Âu (EU) sẽ thực thi lệnh cấm vận dầu Nga. Tuy nhiên, dự báo này chưa tính đến kế hoạch của EU về cấm các công ty bảo hiểm châu Âu cung cấp hợp đồng bảo hiểm cho các chuyến tàu chở dầu Nga.

Và dù Mỹ và liên minh OPEC+ dự kiến tăng thêm sản lượng khai thác dầu, EIA cho rằng sản lượng dầu của Nga sẽ giảm 1,1 triệu thùng/ngày trong thời gian từ tháng 5/2022 đến cuối năm 2023. Đó là một mức giảm lớn hơn so với dự báo trước đây của EIA.

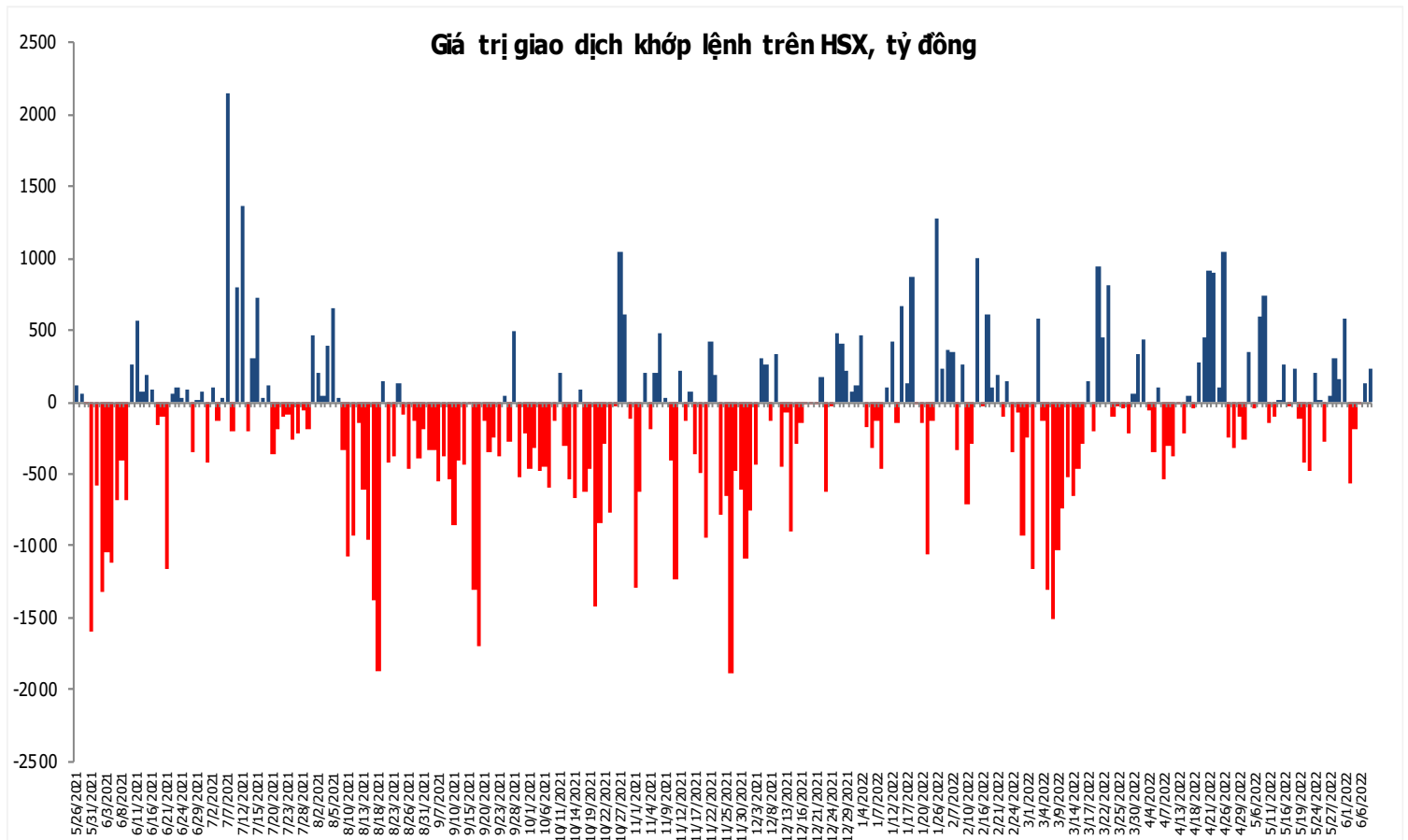
Nguồn: CNN Business.

Đồ thị so sánh VNINDEX và các thị trường quốc tế

Stock Market Index - Major World Indices



Đồ thị giá trị mua/bán ròng khớp lệnh của NĐTNN trên sàn HSX



Liên hệ Phòng nghiên cứu khách hàng cá nhân:

| | | |
|------------------|--------------------------------|--|
| Trần Hoàng Sơn | Trưởng bộ phận/Kiểm soát | son.tranhoang@mbs.com.vn |
| Ngô Quốc Hưng | Chuyên Viên Nghiên cứu cao cấp | hung.ngoquoc@mbs.com.vn |
| Phạm Văn Quỳnh | Chuyên viên Nghiên cứu | quynh.phamvan@mbs.com.vn |
| Nguyễn Quỳnh Hoa | Chuyên viên Nghiên cứu | hoa.nguyenquynh@mbs.com.vn |
| Nguyễn Hòa Hợp | Chuyên viên Nghiên cứu | hop.nguyenhoa@mbs.com.vn |
| Đặng Duy Việt | Chuyên viên Nghiên cứu | viet.dangduy@mbs.com.vn |

Hệ Thống Khuyến Nghị: Hệ thống khuyến nghị của MBS được xây dựng dựa trên mức chênh lệch của giá mục tiêu 12 tháng và giá cổ phiếu trên thị trường tại thời điểm đánh giá

| Xếp hạng | Khi (giá mục tiêu – giá hiện tại)/giá hiện tại |
|--------------------|--|
| MUA | $\geq 20\%$ |
| KHẢ QUAN | Từ 10% đến 20% |
| PHÙ HỢP THỊ TRƯỜNG | Từ -10% đến +10% |
| KÉM KHẢ QUAN | Từ -10% đến -20% |
| BÁN | $\leq -20\%$ |

CÔNG TY CỔ PHẦN CHỨNG KHOÁN MB (MBS)

Được thành lập từ tháng 5 năm 2000 bởi Ngân hàng TMCP Quân đội (MB), Công ty CP Chứng khoán MB (MBS) là một trong 5 công ty chứng khoán đầu tiên tại Việt Nam, Sau nhiều năm không ngừng phát triển, MBS đã trở thành một trong những công ty chứng khoán hàng đầu Việt Nam cung cấp các dịch vụ bao gồm: môi giới, nghiên cứu và tư vấn đầu tư, nghiệp vụ ngân hàng đầu tư, và các nghiệp vụ thị trường vốn. Mạng lưới chi nhánh và các phòng giao dịch của MBS đã được mở rộng và hoạt động có hiệu quả tại nhiều thành phố trọng điểm như Hà Nội, TP, HCM, Hải Phòng và các vùng chiến lược khác. Khách hàng của MBS bao gồm các nhà đầu tư cá nhân và tổ chức, các tổ chức tài chính và doanh nghiệp. Là thành viên Tập đoàn MB, MBS có nguồn lực lớn về con người, tài chính và công nghệ để có thể cung cấp cho Khách hàng các sản phẩm và dịch vụ phù hợp mà rất ít các công ty chứng khoán khác có thể cung cấp.

MBS tự hào được nhìn nhận là:

- Công ty môi giới hàng đầu, đứng đầu thị phần môi giới từ năm 2009.
- Công ty nghiên cứu có tiếng nói trên thị trường với đội ngũ chuyên gia phân tích có kinh nghiệm, cung cấp các sản phẩm nghiên cứu về kinh tế và thị trường chứng khoán;
- Nhà cung cấp đáng tin cậy các dịch vụ về nghiệp vụ ngân hàng đầu tư cho các công ty quy mô vừa.

Tuyên bố miễn trách nhiệm: Bản quyền năm 2022 thuộc về Công ty CP Chứng khoán MB (MBS). Những thông tin sử dụng trong báo cáo được thu thập từ những nguồn đáng tin cậy và MBS không chịu trách nhiệm về tính chính xác của chúng. Quan điểm thể hiện trong báo cáo này là của (các) tác giả và không nhất thiết liên hệ với quan điểm chính thức của MBS. Không một thông tin cũng như ý kiến nào được viết ra nhằm mục đích quảng cáo hay khuyến nghị mua/bán bất kỳ chứng khoán nào. Báo cáo này không được phép sao chép, tái bản bởi bất kỳ cá nhân hoặc tổ chức nào khi chưa được phép của MBS.

MBS HỢI SỞ

Tòa nhà MB, số 21 Cát Linh, Đống Đa, Hà Nội
ĐT: + 84 24 7304 5688 - Fax: + 84 24 3726 2601
Webiste: www.mbs.com.vn