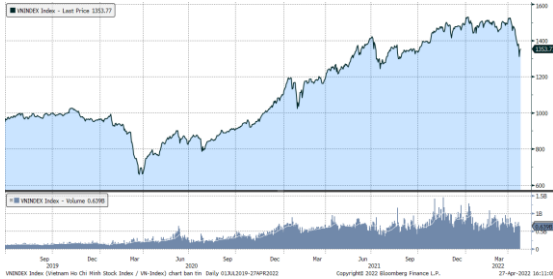


## MARKET STRATEGY DAILY: CÙNG CỐ TÍN HIỆU PHỤC HỒI !

Báo cáo chi tiết 27/04/2022

### Diễn biến chỉ số VN-Index



### THỊ TRƯỜNG CƠ SỞ

	VNIndex	HNXIndex	Upcom
<b>Đóng cửa</b>	1353.77	357.09	101.37
<b>Thay đổi</b>	12.43	11.92	0.22
<b>%Chg</b>	0.93	3.45	0.22
<b>YTD</b>	-9.65	-24.66	-10.04
<b>KLGD (tr.cp)</b>	519.56	87.07	41.49
<b>%Chg</b>	-40.05	-14.21	-34.92
<b>GTGD (tỷ đ)</b>	14,544.33	2,030.55	747.00
<i>Số mã tăng</i>	299	186	260
<i>Số mã giảm</i>	123	42	77
<i>Không đổi</i>	58	32	42
<b>Vốn hóa (ngh. tỷ đ)</b>	5366.18	353.74	1315.12
<b>PE</b>	15.21	18.84	27.69
<b>PB</b>	2.35	2.14	3.18
<b>NĐTNN Mua (tỷ đ)</b>	1,617.47	4.93	12.08
<b>NĐTNN Bán (tỷ đ)</b>	1,878.65	1.79	26.63
<b>Ròng</b>	-261.18	3.14	-14.55

### THỊ TRƯỜNG HĐTTL

	Đóng cửa	Thay đổi	%Chg
<b>VN30-Index</b>	1402.03	5.13	0.37
<b>VN30F2205</b>	1401.00	10.00	0.72
<b>VN30F2206</b>	1401.00	8.00	0.57
<b>VN30F2209</b>	1401.10	12.00	0.86
<b>VN30F2212</b>	1400.00	24.90	1.81

### Diễn biến thị trường:

- Thị trường trong nước phục hồi sang phiên thứ 2 liên tiếp nhờ nhịp ngược dòng thành công trong phiên chiều. Chỉ số Vn-Index hồi gần 40 điểm kể từ mức đáy trong phiên, ở phiên hôm qua chỉ số này cũng có nhịp hồi tương tự với 80 điểm. Đáng chú ý trong phiên hôm nay là nhóm cổ phiếu vừa và nhỏ có mức hồi mạnh mẽ, nhiều cổ phiếu nhỏ đóng cửa ở mức giá trần. Thanh khoản thị trường sụt giảm nhưng không phải là tín hiệu đáng ngại khi nhà đầu tư chuẩn bị bước vào kỳ nghỉ lễ dài ngày.
- Thanh khoản khớp lệnh sàn HOSE còn 13.018 tỷ đồng so với mức 19.200 tỷ đồng ở phiên hôm qua và mức bình quân 22.000 tỷ đồng ở tuần trước. Tổng cộng có 485 triệu cổ phiếu được chuyển nhượng thành công so với mức bình quân 707 triệu cổ phiếu 10 ngày trước đó.
- Thị trường phục hồi sang phiên thứ 2 liên tiếp kể từ mức đáy trong nhịp giảm 264 điểm vừa qua. Thanh khoản sụt giảm không phải là tín hiệu đáng ngại trong phiên hôm nay, điều quan trọng cần nhìn thấy cuối nhịp giảm vẫn là biên độ dao động ở chỉ số, phiên hôm nay mức dao động giảm còn 1/2 so với 2 phiên trước đó. Ngoài ra, có thể nhận thấy ở nhịp giảm trong phiên sáng nay, áp lực bán giảm đáng kể, thị trường đi lên nhờ lực cầu nâng giá. Chúng tôi cho rằng, thanh khoản thị trường vẫn ở mức thấp trong 2 phiên cuối tuần, thị trường có nhiều cơ hội duy trì đà phục hồi với mức tăng mạnh ở nhóm cổ phiếu nhỏ do nhóm này giảm nhiều nhất trong nhịp giảm vừa qua.

### Tin tức thế giới:

- Theo Bloomberg, cách chống dịch gắt gao của Trung Quốc sẽ khiến các chuỗi cung ứng từ châu Á, châu Âu đến Mỹ rơi vào cảnh hỗn loạn. Chiến lược Zero-Covid (đưa số ca nhiễm về 0) của Trung Quốc khiến các cảng biển ùn ứ. Cùng với xung đột Nga - Ukraine, điều này có thể làm chệch hướng quá trình phục hồi của kinh tế toàn cầu, vốn đã chịu ảnh hưởng bởi áp lực lạm phát. Số ca nhiễm Covid-19 mới ở Bắc Kinh tăng mạnh làm dấy lên lo ngại rằng Trung Quốc sẽ phong tỏa thủ đô sau Thượng Hải và nhiều thành phố lớn khác.

### Nhận định thị trường HĐTTL:

- Thị trường phiên hôm nay tiếp tục mở rộng đà tăng đã giúp cho cả 4 HĐTTL đóng cửa tăng từ 8 đến 24,9 điểm. Cụ thể, VN30F2205 tăng 0,7% lên mức 1.401 điểm, hiện đang thấp hơn 1,03 điểm so với chỉ số cơ sở VN30. Trong khi đó, tổng thanh khoản thị trường phiên hôm nay giảm 20,27% so với phiên liền trước, đạt 307.112 hợp đồng được khớp lệnh trong phiên.

## NHÓM NGÀNH

	%Chg	YTD
Tiện ích	0.38	-5.10
Tài chính	0.52	-11.02
Công nghiệp	2.49	-20.43
Hàng TD thiết yếu	1.37	-8.03
Nguyên vật liệu	2.22	-10.14
Hàng TD không thiết yếu	-0.33	9.18
Năng lượng	0.58	-16.06
Y tế	-0.38	2.94
Công nghệ thông tin	-0.82	10.38
Bất động sản	0.65	-16.32

## Top CP tác động tăng lên VNIndex

Mã	Đóng cửa	%Chg	Đóng góp vào Index
HPG	42.50	3.16	1.50
VCB	81.50	1.24	1.19
MSN	119.00	2.59	1.09
GAS	111.00	1.83	0.97
CTG	28.30	2.35	0.80

## Top CP tác động giảm lên VNIndex

Mã	Đóng cửa	%Chg	Đóng góp vào Index
VPB	35.95	-1.24	-0.49
VNM	75.00	-1.19	-0.46
VRE	30.50	-1.77	-0.31
FPT	103.00	-1.25	-0.29
MWG	147.20	-1.08	-0.29

## Top NĐTNN mua ròng trên HSX

Mã	Đóng cửa	%Chg	GT ròng (tỷ VND)
DGC	227.00	1.79	36.14
MSN	119.00	2.59	34.61
BCM	78.20	-0.13	34.04
GAS	111.00	1.83	27.98
CTG	28.30	2.35	25.73

## Top NĐTNN bán ròng trên HSX

Mã	Đóng cửa	%Chg	GT ròng (tỷ VND)
VND	31.20	-0.95	-44.92
DXG	36.00	3.75	-37.24
DIG	64.40	6.98	-36.86
VIC	78.00	0.00	-36.17
KBC	42.90	3.00	-34.99

## NHẬN ĐỊNH THỊ TRƯỜNG: CÙNG CỐ TÍN HIỆU PHỤC HỒI !

Các thị trường khu vực Châu Á đóng cửa giảm theo gót phố Wall đêm qua ngoại trừ thị trường Trung Quốc ngược dòng trong phiên chiều.

Tại Nhật Bản, Nikkei 225 giảm 1,17%. Chỉ số Kospi của Hàn Quốc cũng sụt 1,1%. Thị trường chứng khoán Australia và New Zealand cùng giảm 0,78%. Thị trường Trung Quốc ngược dòng trong phiên chiều với chỉ số Shanghai Composite tăng 2,49%, Shenzhen Component vọt 4,37%. Chỉ số Hang Seng của Hong Kong cũng tăng 0,12%.

Đêm qua, thị trường chứng khoán Mỹ giảm điểm mạnh khi nhà đầu tư bán tháo cổ phiếu cho tới tận cuối phiên vì lo ngại kinh tế giảm tốc. Dẫn đầu phiên giảm điểm này của chứng khoán Mỹ là cổ phiếu công nghệ. Nhà đầu tư không muốn chờ tới khi hai "ông lớn" Microsoft và Alphabet công bố kết quả kinh doanh quý 1/2022 sau khi thị trường đóng cửa phiên giao dịch chính thức. Họ lo sợ sẽ có thêm những báo cáo gây thất vọng như kết quả mà Netflix công bố vào tuần trước.

Thị trường trong nước phục hồi sang phiên thứ 2 liên tiếp nhờ nhịp ngược dòng thành công trong phiên chiều. Chỉ số Vn-Index hồi gần 40 điểm kể từ mức đáy trong phiên, ở phiên hôm qua chỉ số này cũng có nhịp hồi tương tự với 80 điểm. Đáng chú ý trong phiên hôm nay là nhóm cổ phiếu vừa và nhỏ có mức hồi mạnh mẽ, nhiều cổ phiếu nhỏ đóng cửa ở mức giá trần. Thanh khoản thị trường sụt giảm nhưng không phải là tín hiệu đáng ngại khi nhà đầu tư chuẩn bị bước vào kỳ nghỉ lễ dài ngày.

Dừng lúc đóng cửa, chỉ số VN-Index tăng 12,43 điểm (+0,93%) lên 1.353,77 điểm, bên cạnh đó chỉ số VN30 cũng vọt 5,13 điểm (+0,37%) đạt 1.402,03 điểm. Độ rộng thị trường nghiêng về bên mua, toàn thị trường có 299 mã tăng/123 mã giảm, rổ Vn30 cũng có 14 mã tăng/11 mã giảm. Nhóm midcap và smallcap tiếp tục hồi phục mạnh mẽ sau đợt giảm vừa qua, lần lượt tăng 1,59% và 2,47%.

Các cổ phiếu lớn đã hỗ trợ thị trường phiên này là: HPG (+3,16%), VCB (+1,24%), MSN (+2,59%), GAS (+1,83%), CTG (+2,35%),... đã bù đắp áp lực giảm giá ở các cổ phiếu khác như: VPB (-1,24%), VNM (-1,19%), VRE (-1,77%), FPT (-1,25%), MWG (-1,08%),...

Thanh khoản khớp lệnh sàn HOSE còn 13.018 tỷ đồng so với mức 19.200 tỷ đồng ở phiên hôm qua và mức bình quân 22.000 tỷ đồng ở tuần trước. Tổng cộng có 485 triệu cổ phiếu được chuyển nhượng thành công so với mức bình quân 707 triệu cổ phiếu 10 ngày trước đó.

Khối ngoại quay đầu bán ròng 265 tỷ đồng. Lực bán tập trung ở các cổ phiếu như: VND, DXG, VIC, KBC, NVL,... Ở chiều ngược lại, MSN, BCM, DGC, GAS, CTG,... là những cổ phiếu được các nhà đầu tư nước ngoài mua ròng trong phiên này.

Tóm lại, thị trường phục hồi sang phiên thứ 2 liên tiếp kể từ mức đáy trong nhịp giảm 264 điểm vừa qua. Thanh khoản sụt giảm không phải là tín hiệu đáng ngại trong phiên hôm nay, điều quan trọng cần nhìn thấy cuối nhịp giảm vẫn là biên độ dao động ở chỉ số, phiên hôm nay mức dao động giảm còn 1/2 so với 2 phiên trước đó. Ngoài ra, có thể nhận thấy ở nhịp giảm trong phiên sáng nay, áp lực bán giảm đáng kể, thị trường đi lên nhờ lực cầu nâng giá. Chúng tôi cho rằng, thanh khoản thị trường vẫn ở mức thấp trong 2 phiên cuối tuần, thị trường có nhiều cơ hội duy trì đà phục hồi với mức tăng mạnh ở nhóm cổ phiếu nhỏ do nhóm này giảm nhiều nhất trong nhịp giảm vừa qua.

## Đồ thị kỹ thuật VNINDEX

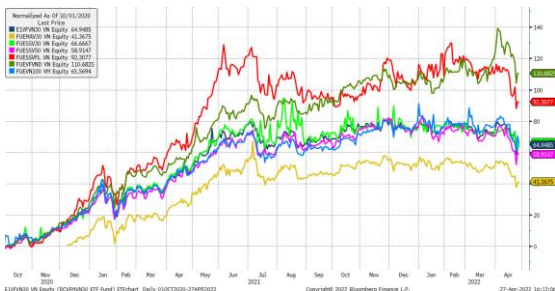


VNINDEX Index (Vietnam Ho Chi Minh Stock Index / VN-Index) Đồ thị kỹ thuật VNINDEX Daily 02JAN2020-27APR2022 Copyright© 2022 Bloomberg Finance L.P. 27-Apr-2022 16:11:54

## Chỉ số tham chiếu

	Đóng cửa	%Chg	YTD
<b>VN30 Index</b>	1402.03	0.37	-8.70
<b>VNX50 Index</b>	2293.82	0.69	-13.13
<b>VN FinLead</b>	1963.04	0.55	-9.97
<b>VN Diamond</b>	1955.63	-0.22	-0.87
<b>VN100 Index</b>	1357.98	0.70	-10.91

## Diễn biến các Quỹ ETF nội địa YTD



## ETFs nội địa

	Đóng cửa	%Chg	KLGD
<b>E1VFN30</b>	24	1.91	1,737,000
<b>FUEMAV30</b>	16.54	0.92	31,200
<b>FUESSV30</b>	17.85	2.88	20,500
<b>FUESSV50</b>	20.5	-0.53	8,100
<b>FUESSVFL</b>	20	0.00	55,900
<b>FUEVFVND</b>	28.4	0.07	640,100
<b>FUEVN100</b>	18.61	-2.82	130,200

## Dòng vốn NĐTNN qua ETFs nội

+/- Dòng vốn (tỷ đồng)	1 ngày	YTD
<b>E1VFN30</b>	11.79	-199.22
<b>FUEMAV30</b>	-0.29	-27.08
<b>FUESSV30</b>	-0.25	5.71
<b>FUESSV50</b>	0.05	-12.53
<b>FUESSVFL</b>	-0.13	980.72
<b>FUEVFVND</b>	8.19	3,916.51
<b>FUEVN100</b>	-1.70	-96.20

## Dòng vốn NĐTNN qua ETFs ngoại

+/- Dòng vốn (tr. USD)	1 ngày	YTD
<b>VanEck Vectors VN</b>	0.00	-23.36
<b>Xtrackers FTSE VN</b>	0.00	-19.45
<b>Fubon FTSE VN</b>	0.00	57.52
<b>Premia MSCI VN</b>	0.00	0.05
<b>Kim KINDEX VN VN30</b>	0.00	0.00
<b>DCVMVN30 ETF Fund</b>	0.00	-95.87
<b>Asian Growth CUBS</b>	0.00	0.00

Nguồn: Bloomberg

## Xu hướng dòng vốn ETFs

Thị trường tiếp tục mở rộng đà tăng đã giúp cho các chỉ số chính đóng cửa trong sắc xanh. Cụ thể, VN30 Index đóng cửa tăng 0,37%, VN100 Index đóng cửa tăng 0,7%, VN Finlead đóng cửa tăng 0,55% và chỉ có VN Diamond đóng cửa giảm nhẹ 0,22%.

Tương tự, các chứng chỉ quỹ ETFs cũng ghi nhận diễn biến tích cực. Cụ thể, E1VFN30 tham chiếu VN30 index đóng cửa tăng 1,91%, FUEVFVND tham chiếu VN Diamond index tăng 0,07% và FUESSVFL tham chiếu VN FinLead index giữ nguyên mức tham chiếu. Tổng khối lượng giao dịch ETFs trên thị trường giảm 24,55% so với phiên liền trước, đạt hơn 2,62 triệu chứng chỉ quỹ được khớp lệnh trong phiên, tương đương tổng giá trị khoảng 62,92 tỷ đồng. Trong đó thanh khoản tập trung chủ yếu ở E1VFN30 (40,32 tỷ đồng) và FUEVFVND (18,11 tỷ đồng)...

Giao dịch khối ngoại phiên này diễn biến khả quan khi nhà đầu tư nước ngoài tiếp tục mua ròng với 17,67 tỷ đồng qua kênh ETFs nội trong phiên giao dịch hôm nay. Lực mua tập trung chủ yếu vào E1VFN30 (+11,79 tỷ đồng), FUEVFVND (+8,19 tỷ đồng),...

## THỊ TRƯỜNG THẾ GIỚI

Chỉ số	Điểm số	%Chg	YTD
Dow Jones	33,240.2	-2.38	-8.53
S&P500	4,175.2	-2.81	-12.40
VIX	30.9	-7.91	79.27
DJ Futures	33,470.0	0.93	-7.61
S&P Futures	4,204.8	0.82	-11.64
Nikkei 225	26,386.6	-1.17	-8.35
KOSPI	2,639.1	-1.10	-11.37
Shanghai	2,958.3	2.49	-18.72
Hang Seng	19,946.4	0.06	-14.75
ASX	7,261.2	-0.78	-2.46
FTSE 100	7,404.4	0.25	0.27
DAX	13,759.7	0.02	-13.38
CAC40	6,424.2	0.15	-10.19

## THỊ TRƯỜNG HÀNG HÓA

	Giá (USD)	%Chg	YTD
Vàng	1894.02	-0.60	3.54
Dầu WTI	102.45	0.74	36.22
Dầu Brent	105.86	0.83	36.10

## THỊ TRƯỜNG NGOẠI TỆ

	Giá	%Chg	YTD
BBDXY*	1239.12	0.25	5.59
USD/JPY	127.91	-0.53	-10.03
USD/CNY	6.5581	-0.02	-3.08
EUR/USD	1.0599	-0.37	-6.78
GBP/USD	1.2554	-0.16	-7.23

(\*) Bloomberg Dollar Spot Index

## Tin tức thế giới: Cuộc khủng hoảng cung ứng toàn cầu trở lại.

Theo Bloomberg, cách chống dịch gắt gao của Trung Quốc sẽ khiến các chuỗi cung ứng từ châu Á, châu Âu đến Mỹ rơi vào cảnh hỗn loạn. Chiến lược Zero-Covid (đưa số ca nhiễm về 0) của Trung Quốc khiến các cảng biển ùn ứ. Cùng với xung đột Nga - Ukraine, điều này có thể làm chệch hướng quá trình phục hồi của kinh tế toàn cầu, vốn đã chịu ảnh hưởng bởi áp lực lạm phát.

Số ca nhiễm Covid-19 mới ở Bắc Kinh tăng mạnh làm dấy lên lo ngại rằng Trung Quốc sẽ phong tỏa thủ đô sau Thượng Hải và nhiều thành phố lớn khác.

### Rơi vào cảnh hỗn loạn

Ngay cả khi Trung Quốc kiểm soát được dịch bệnh, tình trạng gián đoạn vẫn sẽ lan rộng trên toàn cầu và kéo dài nhiều năm. "Tình hình thậm chí có thể tồi tệ hơn năm ngoái", ông Jacques Vandermeiren - CEO của cảng Antwerp (Bỉ), cảng biển đông đúc thứ 2 châu Âu (tính theo khối lượng container) - cảnh báo.

Trung Quốc chiếm khoảng 12% khối lượng thương mại toàn cầu. Những yêu cầu chống dịch khiến các nhà máy và kho hàng ngừng hoạt động, hoạt động vận chuyển của xe tải bị gián đoạn, nhiều cảng biển ùn ứ. "Một khi các hoạt động xuất khẩu được nối lại, số lượng lớn tàu sẽ cập cảng bờ tây nước Mỹ, chúng tôi cho rằng thời gian chờ có thể tăng lên đáng kể", bà Julie Gerdeman - Giám đốc điều hành của công ty phân tích rủi ro chuỗi cung ứng Everstream Analytics - cảnh báo.

Trong ngắn hạn, tình trạng tắc nghẽn sẽ gây thiệt hại đáng kể cho thương mại toàn cầu, vốn đã lao dốc vào năm 2020 và phục hồi trong năm ngoái. Về dài hạn, điều này có thể tái định hình chuỗi cung ứng toàn cầu. Nhiều công ty tìm cách chuyển mạng lưới sản xuất về nước và các quốc gia lân cận trong bối cảnh môi trường kinh doanh bất ổn.



Hàng dài xe tải chờ để đi qua một trạm kiểm soát trên đường cao tốc ra khỏi Thượng Hải vào ngày 30/3. Ảnh: Bloomberg.

Ngày từ trước khi Trung Quốc tái áp dụng các biện pháp chống dịch, ông Larry Fink - Giám đốc điều hành BlackRock, công ty quản lý tài sản lớn nhất thế giới - nhận định xung đột giữa Nga và Ukraine đã đặt dấu chấm hết cho "quá trình toàn cầu hóa mà chúng ta từng biết".

Nói với các cổ đông trong một bức thư công bố hồi cuối tháng 3, ông Fink cho rằng việc Nga tách khỏi nền kinh tế toàn cầu đã buộc nhiều chính phủ và doanh nghiệp nhìn lại sự phụ thuộc của mình vào những quốc gia khác.

Trên thực tế, xu hướng này đã nhen nhóm kể từ khi dịch Covid-19 bùng phát. Vào thời kỳ đầu của đại dịch, các quốc gia trên thế giới chặt vật đảm bảo nguồn cung thiết bị bảo hộ cá nhân (PPE) khi nguồn cung ở Trung Quốc bị gián đoạn.

Sau khi các nền kinh tế phục hồi từ đại dịch, nhu cầu tăng cao, những nút thắt trong chuỗi cung ứng đã đẩy lạm phát lên mức cao kỷ lục trong nhiều thập kỷ. Tình trạng thiếu hụt nguồn cung chất bán dẫn cũng khiến các ngành công nghiệp - từ những nhà sản xuất ô tô đến các công ty công nghệ - gặp khó.

Các công ty đang tìm cách vượt qua giai đoạn khó khăn bằng cách tăng giá. Điều này đè nặng lên túi tiền của người tiêu dùng. Tuy nhiên, trong ngắn hạn, nguồn cung bị thu hẹp còn là vấn đề đáng lo ngại hơn nhu cầu hộ gia đình.

Nhà máy của Tesla Inc. ở Thượng Hải phải dừng hoạt động khoảng 1 tháng do thành phố bị phong tỏa. Vào đầu tháng, nhà bán lẻ Bed Bath & Beyond Inc. cho biết lượng hàng hóa đang trong quá trình vận chuyển ở mức cao bất thường.

Alcoa Corp. - tập đoàn nhôm khổng lồ, đóng vai trò quan trọng đối với nền kinh tế toàn cầu - cho biết những trục trặc trong vận tải đã dẫn tới hàng tồn kho cao hơn. Còn Continental AG, nhà sản xuất phụ tùng xe hơi lớn thứ 2 châu Âu, đã hạ dự báo tăng trưởng sản xuất toàn cầu từ 6% xuống 4%.

### **Tác động kéo dài**

Theo ông Wang Xin tại Hiệp hội Thương mại Điện tử Xuyên biên giới Thâm Quyển, trung tâm công nghệ của Trung Quốc chỉ bị phong tỏa trong vòng 1 tuần, nhưng các công ty xuất khẩu đối mặt với tình trạng giao hàng chậm tới 1 tháng.

Hàng dài tàu thuyền đang mắc kẹt ngoài khơi Trung Quốc. Số tàu chờ tăng lên sau khi Thượng Hải - nơi có cảng container lớn nhất thế giới - bắt đầu phong tỏa toàn thành phố hồi tháng trước.

Theo nhà cung cấp dữ liệu project44, các container nhập khẩu phải đợi trung bình 12,1 ngày trước khi hàng hóa được đưa lên xe tải và chuyển tới kho trên đất liền. Vào ngày 18/4, giá cước đã cao gấp 3 lần so với hôm 28/3.

Vận tải hàng không cũng bị ảnh hưởng. Theo Dimerco Express Corp., hàng hóa đang xếp hàng dài để được giao tới sân bay quốc tế Phố Đông Thượng Hải. Tình trạng tắc nghẽn còn lan sang Thâm Quyển bởi các chuyến hàng được chuyển hướng khỏi Thượng Hải.



*Tình trạng ùn tắc tại các cảng biển trên khắp thế giới. Ảnh: BB.*

Các lệnh phong tỏa cũng ảnh hưởng đến hoạt động vận tải. "Tài xế xe tải đều sợ sẽ phải cách ly 14 ngày nếu giao hàng tới nhà máy. Do đó, họ có thể bỏ qua việc giao hàng và chuyển sang làm việc khác", ông Johan Annell tại hãng tư vấn Asia Perspective bình luận.

Theo ông Donny Yang - Giám đốc vận tải đường biển của Dimerco, để giảm bớt tình trạng tắc nghẽn quanh Thượng Hải, các chuyến hàng đang được chuyển hướng đến Ninh Ba và Thái Thương.

Các nhà sản xuất từ ô tô đến thiết bị điện tử ở trung tâm tài chính của Trung Quốc đã dẫn nối lại hoạt động thông qua hệ thống khép kín. Theo đó, công nhân sẽ được làm việc, nghỉ ngơi và ăn uống ngay tại nhà máy.

Bộ Công nghiệp và Công nghệ Thông tin Trung Quốc đã kêu gọi ưu tiên nối lại hoạt động tại 666 doanh nghiệp lớn trong các ngành như chip, công nghệ sinh học, sản xuất ô tô và thiết bị.

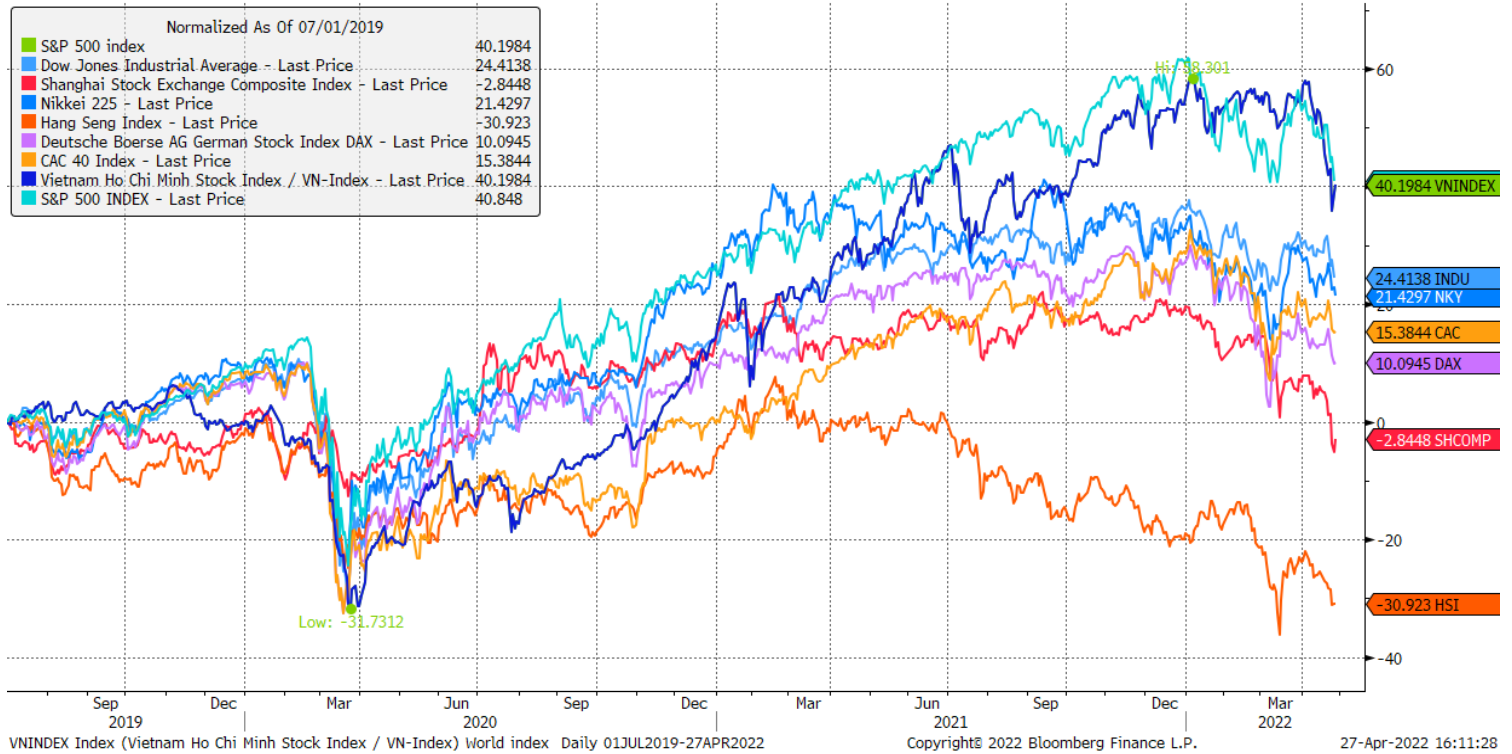
Tuy nhiên, khó có thể tăng cường sản xuất ngay lập tức sau thời gian phong tỏa kéo dài. Chẳng hạn, Tesla đã khởi động lại nhà máy ở Thượng Hải. Nhưng không chắc nhà máy này có thể duy trì hoạt động lâu khi nguồn cung cấp linh kiện bị hạn chế.

Theo bà Bettina Schoen Behanzin, Phó chủ tịch Phòng Thương mại Liên minh Châu Âu tại Trung Quốc, nhiều doanh nghiệp thành viên đã được đưa vào "danh sách trắng", nhất là trong các lĩnh vực sản xuất, hóa chất và ô tô. "Theo một số ước tính, việc nối lại hoạt động sản xuất theo danh sách trắng có khả năng không đạt hiệu quả, hoặc chỉ có thể đưa 30-40% lực lượng lao động trở lại các nhà máy", ông Matthew Margulies - Phó chủ tịch cấp cao phụ trách hoạt động của Trung Quốc cho Hội đồng Kinh doanh Mỹ - Trung Quốc - nhận định.

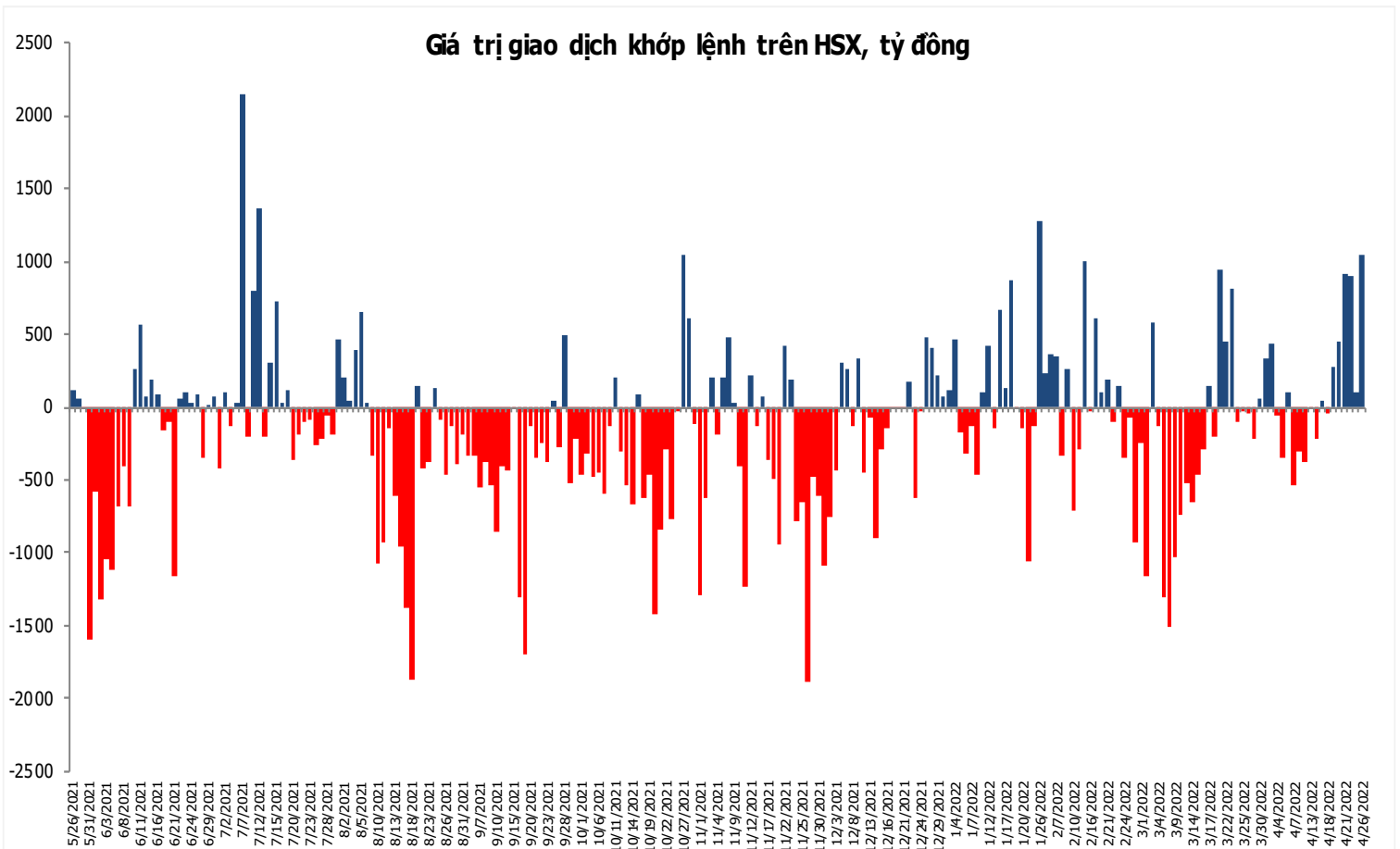
*Nguồn: Bloomberg.*

## Đồ thị so sánh VNINDEX và các thị trường quốc tế

Stock Market Index - Major World Indices



## Đồ thị giá trị mua/bán ròng khớp lệnh của NĐTNN trên sàn HSX





Liên hệ Phòng nghiên cứu khách hàng cá nhân:

Trần Hoàng Sơn	Trưởng bộ phận/Kiểm soát	<a href="mailto:son.tranhoang@mbs.com.vn">son.tranhoang@mbs.com.vn</a>
Ngô Quốc Hưng	Chuyên Viên Nghiên cứu cao cấp	<a href="mailto:hung.ngoquoc@mbs.com.vn">hung.ngoquoc@mbs.com.vn</a>
Phạm Văn Quỳnh	Chuyên viên Nghiên cứu	<a href="mailto:quynh.phamvan@mbs.com.vn">quynh.phamvan@mbs.com.vn</a>
Nguyễn Quỳnh Hoa	Chuyên viên Nghiên cứu	<a href="mailto:hoa.nguyenquynh@mbs.com.vn">hoa.nguyenquynh@mbs.com.vn</a>
Nguyễn Hòa Hợp	Chuyên viên Nghiên cứu	<a href="mailto:hop.nguyenhoa@mbs.com.vn">hop.nguyenhoa@mbs.com.vn</a>
Đặng Duy Việt	Chuyên viên Nghiên cứu	<a href="mailto:viet.dangduy@mbs.com.vn">viet.dangduy@mbs.com.vn</a>

**Hệ Thống Khuyến Nghị:** Hệ thống khuyến nghị của MBS được xây dựng dựa trên mức chênh lệch của giá mục tiêu 12 tháng và giá cổ phiếu trên thị trường tại thời điểm đánh giá

Xếp hạng	Khi (giá mục tiêu – giá hiện tại)/giá hiện tại
MUA	>=20%
KHẢ QUAN	Từ 10% đến 20%
PHÙ HỢP THỊ TRƯỜNG	Từ -10% đến +10%
KÉM KHẢ QUAN	Từ -10% đến - 20%
BÁN	<= -20%

## CÔNG TY CỔ PHẦN CHỨNG KHOÁN MB (MBS)

Được thành lập từ tháng 5 năm 2000 bởi Ngân hàng TMCP Quân đội (MB), Công ty CP Chứng khoán MB (MBS) là một trong 5 công ty chứng khoán đầu tiên tại Việt Nam, Sau nhiều năm không ngừng phát triển, MBS đã trở thành một trong những công ty chứng khoán hàng đầu Việt Nam cung cấp các dịch vụ bao gồm: môi giới, nghiên cứu và tư vấn đầu tư, nghiệp vụ ngân hàng đầu tư, và các nghiệp vụ thị trường vốn.

Mạng lưới chi nhánh và các phòng giao dịch của MBS đã được mở rộng và hoạt động có hiệu quả tại nhiều thành phố trọng điểm như Hà Nội, TP, HCM, Hải Phòng và các vùng chiến lược khác. Khách hàng của MBS bao gồm các nhà đầu tư cá nhân và tổ chức, các tổ chức tài chính và doanh nghiệp. Là thành viên Tập đoàn MB, MBS có nguồn lực lớn về con người, tài chính và công nghệ để có thể cung cấp cho Khách hàng các sản phẩm và dịch vụ phù hợp mà rất ít các công ty chứng khoán khác có thể cung cấp.

### MBS tự hào được nhìn nhận là:

- Công ty môi giới hàng đầu, đứng đầu thị phần môi giới từ năm 2009.
- Công ty nghiên cứu có tiếng nói trên thị trường với đội ngũ chuyên gia phân tích có kinh nghiệm, cung cấp các sản phẩm nghiên cứu về kinh tế và thị trường chứng khoán;
- Nhà cung cấp đáng tin cậy các dịch vụ về nghiệp vụ ngân hàng đầu tư cho các công ty quy mô vừa.

**Tuyên bố miễn trách nhiệm:** Bản quyền năm 2014 thuộc về Công ty CP Chứng khoán MB (MBS). Những thông tin sử dụng trong báo cáo được thu thập từ những nguồn đáng tin cậy và MBS không chịu trách nhiệm về tính chính xác của chúng. Quan điểm thể hiện trong báo cáo này là của (các) tác giả và không nhất thiết liên hệ với quan điểm chính thức của MBS. Không một thông tin cũng như ý kiến nào được viết ra nhằm mục đích quảng cáo hay khuyến nghị mua/bán bất kỳ chứng khoán nào. Báo cáo này không được phép sao chép, tái bản bởi bất kỳ cá nhân hoặc tổ chức nào khi chưa được phép của MBS.

### MBS HỘI SỞ

Tòa nhà MB, số 21 Cát Linh, Đống Đa, Hà Nội  
ĐT: + 84 24 7304 5688 - Fax: + 84 24 3726 2601  
Webiste: [www.mbs.com.vn](http://www.mbs.com.vn)