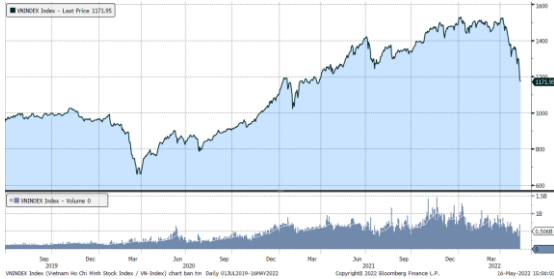


MARKET STRATEGY DAILY: CỔ PHIẾU CHỨNG KHOÁN KHÔNG GIÚP THỊ TRƯỜNG LẤY LẠI NGƯỠNG TÂM LÝ 1.200 ĐIỂM !

Báo cáo chi tiết 16/05/2022

Diễn biến chỉ số VN-Index



THỊ TRƯỜNG CƠ SỞ

	VNIndex	HNXIndex	Upcom
Đóng cửa	1171.95	307.05	93.20
Thay đổi	-10.82	4.66	-0.42
%Chg	-0.91	1.54	-0.44
YTD	-21.78	-35.22	-17.29
KLGD (tr.cp)	584.39	76.83	33.84
%Chg	-39.80	-40.96	-141.40
GTGD (tỷ đ)	14,577.93	1,531.84	654.81
<i>Số mã tăng</i>	232	148	183
<i>Số mã giảm</i>	224	71	112
<i>Không đổi</i>	45	44	65
Vốn hóa (ngh. tỷ đ)	4649.92	308.02	1200.12
PE	12.82	15.85	14.88
PB	1.98	1.81	1.70
NĐTNN Mua (tỷ đ)	1,496.81	14.71	8.04
NĐTNN Bán (tỷ đ)	1,238.79	47.38	14.48
Ròng	258.02	-32.67	-6.44

THỊ TRƯỜNG HĐQT

	Đóng cửa	Thay đổi	%Chg
VN30-Index	1215.08	-8.68	-0.71
VN30F2205	1212.00	-13.00	-1.06
VN30F2206	1219.40	-6.60	-0.54
VN30F2209	1220.00	-21.00	-1.69
VN30F2212	1221.00	-10.00	-0.81

Diễn biến thị trường:

- Thị trường trong nước để mất điểm trong phiên chiều, xóa sạch thành quả tăng tới 31 điểm ở phiên sáng khi một số cổ phiếu vốn hóa lớn chịu sức ép bán mạnh, bên cạnh đó các cổ phiếu đã tăng khá tốt dù thị trường giảm trong những tuần vừa qua như dòng cổ phiếu cảng biển (GMD, HAH), bảo hiểm (BVH, MIG,...),... cũng chịu áp lực bán rất lớn khiến nhiều mã giảm sàn. Ngược dòng thị trường phiên này là nhóm cổ phiếu chứng khoán, dầu khí,... Thị trường biến động khá mạnh, tính từ đỉnh chỉ số Vn-Index giảm hơn 40 điểm đã khiến nhà đầu tư thận trọng bắt đáy, thanh khoản giảm so với bình quân ở tuần trước.
- Thanh khoản khớp lệnh sàn HOSE còn 13.753 tỷ đồng so với mức bình quân 15.168 tỷ đồng ở tuần trước. Tổng cộng có 551 triệu cổ phiếu được chuyển nhượng thành công so với mức bình quân 604 triệu cổ phiếu 10 ngày trước đó.
- Điểm tích cực ở phiên giảm hôm nay là độ rộng thị trường vẫn nghiêng về bên mua, nhóm cổ phiếu chứng khoán đã giảm sâu cũng đồng loạt tăng điểm, ngoài ra khối ngoại vẫn duy trì mạch mua ròng. Chỉ số Vn-Index đã giảm sang tuần thứ 7 liên tiếp, chuỗi giảm dài nhất kể từ cuộc khủng hoảng khoảng 2008. Do vậy, nhà đầu tư nên hạn chế lướt sóng khi biến động của thị trường đang tăng lên, không bình quân giá xuống và hạ tỷ trọng margin về mức an toàn.

Tin tức thế giới:

- Hãng tin Bloomberg dẫn dữ liệu từ Tổng cục Thống kê Trung Quốc (NBS) cho biết sản lượng công nghiệp của nước này trong tháng 4 bất ngờ giảm 2,9% so với cùng kỳ năm ngoái, trong khi doanh thu bán lẻ giảm 11,1% thay vì giảm 6,6% như dự báo. Tỷ lệ thất nghiệp tăng lên mức 6,1%, trong đó tỷ lệ thất nghiệp ở giới trẻ lập kỷ lục. Đây là những bằng chứng rõ rệt về thiệt hại mà zero Covid gây ra cho kinh tế Trung Quốc. Với chính sách này, Bắc Kinh thực hiện những biện pháp cứng rắn nhất để ngăn chặn sự lây lan của Sars-CoV2, thay vì chấp nhận sống chung với virus như nhiều quốc gia khác đang làm. Nhiều thành phố lớn của Trung Quốc, trong đó có Thượng Hải, đã phong tỏa trong nhiều tuần liền, khiến người tiêu dùng phải cắt giảm chi tiêu, các nhà máy phải đóng cửa, và các chuỗi cung ứng càng thêm rối.

Nhận định thị trường HĐQT:

- Thị trường phiên hôm nay tiếp tục gặp áp lực bán mạnh vào cuối phiên đã lấn át đà tăng trước đó và khiến cho cả 4 HĐQT đóng cửa giảm từ 6,6 đến 21 điểm. Cụ thể, VN30F2205 giảm 1,1% xuống mức 1.212 điểm, hiện đang thấp hơn 3,08 điểm so với chỉ số cơ sở VN30. Trong khi đó, tổng thanh khoản thị trường phiên hôm nay giảm 18,35% so với phiên liền trước, đạt 359.617 hợp đồng được khớp lệnh trong phiên.

NHÓM NGÀNH

	%Chg	YTD
Tiện ích	-0.73	-14.72
Tài chính	0.14	-26.20
Công nghiệp	-1.91	-31.94
Hàng TD thiết yếu	-3.27	-24.36
Nguyên vật liệu	-0.63	-26.35
Hàng TD không thiết yếu	-1.32	-7.95
Năng lượng	4.44	-28.44
Y tế	-0.59	-10.41
Công nghệ thông tin	-0.95	-2.15
Bất động sản	-1.18	-22.72

Top CP tác động tăng lên VNIndex

Mã	Đóng cửa	%Chg	Đóng góp vào Index
VCB	74.20	1.64	1.46
CTG	24.55	2.72	0.82
PLX	39.10	4.69	0.59
GVR	21.85	2.58	0.57
VRE	26.25	3.75	0.57

Top CP tác động giảm lên VNIndex

Mã	Đóng cửa	%Chg	Đóng góp vào Index
VHM	65.80	-3.24	-2.36
GAS	95.00	-5.00	-2.31
MSN	90.20	-6.91	-2.24
BCM	68.20	-6.96	-1.25
TCB	32.60	-3.55	-1.03

Top NĐTNN mua ròng trên HSX

Mã	Đóng cửa	%Chg	GT ròng (tỷ VND)
CTG	24.55	2.72	45.70
HPG	36.30	1.11	45.35
VCI	31.05	3.33	25.13
NLG	44.70	2.05	24.89
FUEVFVND	24.50	-3.88	18.41

Top NĐTNN bán ròng trên HSX

Mã	Đóng cửa	%Chg	GT ròng (tỷ VND)
SSI	27.30	5.81	-65.06
STB	19.05	-6.85	-33.63
VHM	65.80	-3.24	-25.75
GAS	95.00	-5.00	-20.72
VCB	74.20	1.64	-19.86

NHẬN ĐỊNH THỊ TRƯỜNG: CỔ PHIẾU CHỨNG KHOÁN KHÔNG GIÚP THỊ TRƯỜNG LẤY LẠI NGƯỠNG TÂM LÝ 1.200 ĐIỂM !

Thị trường chứng khoán châu Á – Thái Bình Dương trái chiều khi nhiều chỉ số kinh tế của Trung Quốc sụt giảm do tác động từ zero covid.

Tại Nhật Bản, chỉ số Nikkei 225 tăng 0,45%, trong khi đó chỉ số Kосpi của Hàn Quốc sụt 0,29%. Còn ở Trung Quốc đại lục, thị trường điều chỉnh giảm sau khi có tuần ngược dòng thế giới, chỉ số Shanghai Composite chốt phiên giảm 0,34%, bên cạnh đó chỉ số Shenzhen Component cũng sụt 0,59%. Trong khi đó, chỉ số Hang Seng ở thị trường Hong Kong tăng 0,03%.

Trong tháng 4, sản lượng công nghiệp và doanh số bán lẻ đều sụt giảm vượt qua dự báo của một số chuyên gia kinh tế. Theo đó, doanh số bán lẻ giảm 11,1% so với cùng kỳ năm 2021, cao hơn con số dự báo 6,1% của Reuters. Sản lượng công nghiệp của quốc gia này cũng giảm 2,9% so với cùng kỳ năm trước, trái ngược với dự báo tăng 0,4%. Trong tháng 4, đà lây lan mạnh của dịch bệnh Covid-19, bên cạnh đó là quy định người dân không được phép rời khỏi nhà áp dụng tại Thượng Hải, Bắc Kinh và một số địa phương khác đã buộc nhiều doanh nghiệp phải đóng cửa hoặc hoạt động cầm chừng.

Thị trường trong nước để mất điểm trong phiên chiều, xóa sạch thành quả tăng tới 31 điểm ở phiên sáng khi một số cổ phiếu vốn hóa lớn chịu sức ép bán mạnh, bên cạnh đó các cổ phiếu đã tăng khá tốt dù thị trường giảm trong những tuần vừa qua như dòng cổ phiếu cảng biển (GMD, HAH), bảo hiểm (BVH, MIG,...) cũng chịu áp lực bán rất lớn khiến nhiều mã giảm sàn. Ngược dòng thị trường phiên này là nhóm cổ phiếu chứng khoán, dầu khí,... Thị trường biến động khá mạnh, tính từ đỉnh chỉ số Vn-Index giảm hơn 40 điểm đã khiến nhà đầu tư thận trọng bắt đáy, thanh khoản giảm so với bình quân ở tuần trước.

Dừng lúc đóng cửa, chỉ số VN-Index giảm 10,82 điểm (-0,91%) xuống 1.171,95 điểm, bên cạnh đó chỉ số VN30 cũng sụt 8,68 điểm (-0,71%) còn 1.215,08 điểm. Độ rộng thị trường nghiêng về bên mua, toàn thị trường có 232 mã tăng/224 mã giảm, ở rổ Vn30 có tới 16 cổ phiếu tăng và 11 cổ phiếu giảm. Nhóm Midcap và Smallcap cũng giảm với mức giảm lần lượt 1,26% và 0,85%.

Các cổ phiếu lớn đã gây áp lực lên thị trường phiên này là: VHM (-3,24%), GAS (-5%), MSN (-6,91%), BCM (-6,96%), TCB (-3,55%),... đã lấn át nỗ lực tăng giá ở các cổ phiếu khác như: VCB (+1,64%), CTG (+2,72%), PLX (+4,69%), GVR (+2,58%), VRE (+3,75%),...

Thanh khoản khớp lệnh sàn HOSE còn 13.753 tỷ đồng so với mức bình quân 15.168 tỷ đồng ở tuần trước. Tổng cộng có 551 triệu cổ phiếu được chuyển nhượng thành công so với mức bình quân 604 triệu cổ phiếu 10 ngày trước đó.

Khối ngoại mua 217,61 tỷ đồng trên toàn thị trường. Lực mua tập trung tại các cổ phiếu như CTG, FUEVFNVD, HPG, VCI, NLG,... Ở chiều ngược lại, SSI, STB, VHM, GAS, VCB,... là những cổ phiếu bị nhà đầu tư nước ngoài bán ròng trong phiên này.

Tóm lại, thị trường đã không duy trì được trạng thái tương bằng như ở phiên sáng khi một số cổ phiếu bluechips chịu áp lực bán mạnh như VHM, MSN, TCB,... ngay cả cổ phiếu GAS cũng là gánh nặng của thị trường dù phần lớn cổ phiếu dầu khí phiên này còn đóng cửa ở mức giá trần như PVS, PVC, PVT,... Bên cạnh đó, đáng chú ý là dòng cổ phiếu đã tăng tốt trong mấy tuần vừa qua như REE, GMD, HAH,... cũng chịu áp lực bán rất lớn và đóng cửa ở mức giá sàn. Điểm tích cực ở phiên giảm hôm nay là độ rộng thị trường vẫn nghiêng về bên mua, nhóm cổ phiếu chứng khoán đã giảm sâu cũng đồng loạt tăng điểm, ngoài ra khối ngoại vẫn duy trì mạch mua ròng. Chỉ số Vn-Index đã giảm sang tuần thứ 7 liên tiếp, chuỗi giảm dài nhất kể từ cuộc khủng hoảng 2008. Do vậy, nhà đầu tư nên hạn chế lướt sóng khi biến động của thị trường đang tăng lên, không bình quân giá xuống và hạ tỷ trọng margin về mức an toàn.

Đồ thị kỹ thuật VNINDEX



VNINDEX Index (Vietnam Ho Chi Minh Stock Index / VN-Index) Đồ thị kỹ thuật VNINDEX Daily 02JAN2020-16MAY2022

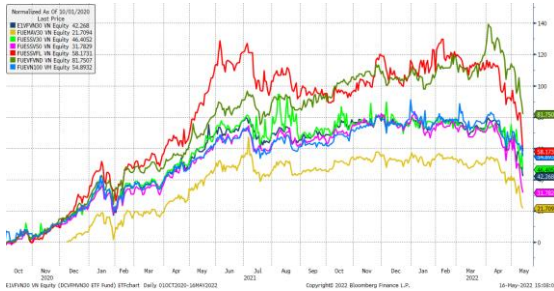
Copyright© 2022 Bloomberg Finance L.P.

16-May-2022 15:07:42

Chỉ số tham chiếu

	Đóng cửa	%Chg	YTD
VN30 Index	1215.08	-0.71	-20.88
VNX50 Index	1958.77	-0.69	-25.82
VN FinLead	1572.64	-0.30	-27.88
VN Diamond	1700.41	-1.07	-13.81
VN100 Index	1162.39	-0.87	-23.74

Diễn biến các Quỹ ETF nội địa YTD



ETFs nội địa

	Đóng cửa	%Chg	KLGD
E1VFN30	20.7	-3.72	1,756,300
FUEMAV30	14.24	-0.97	56,200
FUESSV30	15.68	-6.94	29,500
FUESSV50	17	-2.86	27,400
FUESSVFL	16.45	-6.90	74,500
FUEVFND	24.5	-3.88	1,231,500
FUEVN100	17.41	-4.34	138,600

Dòng vốn NĐTNN qua ETFs nội

+/- Dòng vốn (tỷ đồng)	1 ngày	YTD
E1VFN30	17.75	-306.00
FUEMAV30	0.52	-25.67
FUESSV30	0.15	3.66
FUESSV50	-0.02	-12.36
FUESSVFL	0.57	1,016.48
FUEVFND	18.41	4,564.35
FUEVN100	-1.29	-109.17

Dòng vốn NĐTNN qua ETFs ngoại

+/- Dòng vốn (tr. USD)	1 ngày	YTD
VanEck Vectors VN	0.00	-23.36
Xtrackers FTSE VN	0.00	-19.45
Fubon FTSE VN	0.00	57.52
Premia MSCI VN	0.00	0.05
Kim KINDEX VN VN30	0.00	0.00
DCVMVN30 ETF Fund	0.00	-95.87
Asian Growth CUBS	0.00	0.00

Nguồn: Bloomberg

Xu hướng dòng vốn ETFs

Thị trường hôm nay tiếp tục gặp áp lực bán mạnh vào cuối phiên đã khiến các chỉ số chính đóng cửa trong sắc đỏ. Cụ thể, VN30 Index đóng cửa giảm 0,71%, VN100 Index đóng cửa giảm 0,87%, VN Finlead đóng cửa giảm 0,3% và VN Diamond đóng cửa giảm 1,07%.

Tương tự, các chứng chỉ quỹ ETFs cũng ghi nhận diễn biến tiêu cực. Cụ thể, E1VFN30 tham chiếu VN30 index đóng cửa giảm 3,72%, FUEVFND tham chiếu VN Diamond index giảm 3,88% và FUESSVFL tham chiếu VN FinLead index giảm 6,9%. Tổng khối lượng giao dịch ETFs trên thị trường giảm 17,41% so với phiên liền trước, đạt hơn 3,31 triệu chứng chỉ quỹ được khớp lệnh trong phiên, tương đương tổng giá trị khoảng 72,95 tỷ đồng. Trong đó thanh khoản tập trung chủ yếu ở E1VFN30 (36,84 tỷ đồng) và FUEVFND (30,72 tỷ đồng)...

Giao dịch khối ngoại phiên này diễn biến khả quan hơn khi nhà đầu tư nước ngoài quay lại mua ròng với 36,1 tỷ đồng qua kênh ETFs nội trong phiên giao dịch hôm nay. Lực mua tập trung chủ yếu vào E1VFN30 (+17,75 tỷ đồng), FUEVFND (+18,41 tỷ đồng)...

THỊ TRƯỜNG THẾ GIỚI

Chỉ số	Điểm số	%Chg	YTD
Dow Jones	32,196.7	1.47	-11.40
S&P500	4,023.9	2.39	-15.57
VIX	29.8	3.19	73.00
DJ Futures	32,034.0	-0.27	-11.57
S&P Futures	4,000.8	-0.47	-15.92
Nikkei 225	26,547.1	0.45	-7.80
KOSPI	2,596.6	-0.29	-12.80
Shanghai	3,073.7	-0.34	-15.55
Hang Seng	19,920.5	0.11	-14.86
ASX	7,093.0	0.25	-4.72
FTSE 100	7,408.2	-0.13	0.32
DAX	13,956.7	-0.51	-12.14
CAC40	6,328.8	-0.53	-11.52

THỊ TRƯỜNG HÀNG HÓA

	Giá (USD)	%Chg	YTD
Vàng	1800.02	-0.65	-1.60
Dầu WTI	109.25	-1.12	45.26
Dầu Brent	110	-1.39	41.42

THỊ TRƯỜNG NGOẠI TỆ

	Giá	%Chg	YTD
BBDXY*	1257.87	0.03	7.19
USD/JPY	129.41	-0.15	-11.07
USD/CNY	6.7979	-0.13	-6.50
EUR/USD	1.0423	0.11	-8.33
GBP/USD	1.2232	-0.24	-9.61

(*) Bloomberg Dollar Spot Index

Tin tức thế giới: Kinh tế Trung Quốc lao đao vì zero Covid.

Hãng tin Bloomberg dẫn dữ liệu từ Tổng cục Thống kê Trung Quốc (NBS) cho biết sản lượng công nghiệp của nước này trong tháng 4 bất ngờ giảm 2,9% so với cùng kỳ năm ngoái, trong khi doanh thu bán lẻ giảm 11,1% thay vì giảm 6,6% như dự báo. Tỷ lệ thất nghiệp tăng lên mức 6,1%, trong đó tỷ lệ thất nghiệp ở giới trẻ lập kỷ lục.



Những chiếc xe đạp được dùng làm rào chắn phong tỏa ở Thượng Hải, Trung Quốc - Ảnh: Bloomberg.

Mục tiêu tăng trưởng 5,5% ngoài tầm tay

Đây là những bằng chứng rõ rệt về thiệt hại mà zero Covid gây ra cho kinh tế Trung Quốc. Với chính sách này, Bắc Kinh thực hiện những biện pháp cứng rắn nhất để ngăn chặn sự lây lan của Sars-CoV2, thay vì chấp nhận sống chung với virus như nhiều quốc gia khác đang làm. Nhiều thành phố lớn của Trung Quốc, trong đó có Thượng Hải, đã phong tỏa trong nhiều tuần liền, khiến người tiêu dùng phải cắt giảm chi tiêu, các nhà máy phải đóng cửa, và các chuỗi cung ứng càng thêm rối.

Đến hiện tại, Chính phủ Trung Quốc vẫn thể hiện quyết tâm theo đuổi zero Covid, cho dù khả năng lây nhiễm cao của biến chủng Omicron đặt các địa phương của nước này trước nguy cơ cao của tình trạng mở cửa trở lại rồi lại phải phong tỏa. Thượng Hải hiện đã bắt đầu nới các hạn chế chống dịch, nhưng có lẽ phải mất một thời gian dài các hoạt động sản xuất, kinh doanh ở thành phố này mới có thể trở lại bình thường.

Chuyên gia kinh tế trưởng Zhang Zhiwei của Pinpoint Asset Management nói rằng có khả năng kinh tế Trung Quốc suy giảm trong quý 2, khiến cho mục tiêu đạt tăng trưởng cả năm 5,5% như Bắc Kinh đề ra vượt khỏi tầm tay. Ông Zhang nói rằng dù "Chính phủ Trung Quốc đang đối mặt sức ép lớn phải triển khai các biện pháp

kích cầu mới để ổn định nền kinh tế”, hiệu quả của bất kỳ chính sách mới nào cũng tùy thuộc vào việc Trung Quốc điều chỉnh chính sách zero Covid như thế nào để chống lại cuộc khủng hoảng do biến chủng Omicron gây ra.

Gần đây, các nhà hoạch định chính sách Trung Quốc liên tục phát tín hiệu sẽ hỗ trợ nền kinh tế. Cách đây ít ngày, Thủ tướng Trung Quốc Lý Khắc Cường hối thúc các cơ quan chức năng đảm bảo ổn định thông qua chính sách tài khoá và tiền tệ.

Ngày Chủ nhật, Ngân hàng Trung ương Trung Quốc (PBOC) có động thái hỗ trợ thị trường chính sách bất động sản bằng cách giảm lãi suất vay thế chấp nhà đối với những người mua nhà lần đầu. Tuy nhiên, lãi suất cơ bản đối với các khoản vay kỳ hạn 1 năm được giữ nguyên, thay vì giảm như dự báo trước đó của giới đầu tư. Điều này phản ánh áp lực lạm phát gia tăng và mối lo về sự thoái vốn đang giảm bớt dư địa nới lỏng chính sách tiền tệ của Trung Quốc. “Rõ ràng, ảnh hưởng của phong toả, hoặc mối lo phong toả, đang áp đảo. Phong toả ở Thượng Hải có ảnh hưởng lan rộng khắp toàn quốc”, trưởng nghiên cứu kinh tế châu Á-Thái Bình Dương của ngân hàng Societe Generale, bà Wei Yao, nhận định. Sự gia tăng của tỷ lệ thất nghiệp sẽ là một mối lo đặc biệt lớn của các nhà lãnh đạo Trung Quốc – theo vị chuyên gia.

“Nếu tình trạng này không làm gia tăng sự cấp thiết phải điều chỉnh các biện pháp zero Covid để nền kinh tế có thể bình thường hoá, chẳng biết điều gì có thể nữa”, bà Wei phát biểu.

Giảm lãi suất sẽ không có nhiều tác dụng

Về phần mình, Tổng cục Thống kê Trung Quốc (NBS) nói rằng đợt bùng dịch Covid này có ảnh hưởng lớn đến nền kinh tế Trung Quốc trong tháng 4, nhưng ảnh hưởng có thể chỉ xảy ra trong thời gian ngắn. “Với các bước tiến trong kiểm soát Covid và với các chính sách bình ổn kinh tế phát huy tác dụng, nền kinh tế sẽ dần hồi phục”, NBS nhận định và không cho rằng tổng sản phẩm trong nước (GDP) của Trung Quốc sẽ giảm trong quý 2.

Đầu tư tài sản cố định của Trung Quốc tăng 6,8% trong 4 tháng đầu năm, có thể do nỗ lực tăng đầu tư hạ tầng của Chính phủ. Tuy nhiên, sản lượng xi măng của Trung Quốc giảm 18,9% trong tháng 4, sản lượng thép thô và các sản phẩm thép giảm hơn 5%, sản lượng ô tô giảm 44%.

Các biện pháp kích thích tiền tệ cho thấy hiệu quả kém trong bối cảnh phong toả. Số liệu hôm thứ Sáu cho thấy cả doanh nghiệp và người tiêu dùng Trung Quốc đều không mấy mặn mà với việc vay tiền trong tháng 4. Tăng trưởng tín dụng suy giảm mạnh trong tháng 4, với lượng vốn vay cấp mới giảm xuống mức thấp nhất kể từ tháng 12/2017.

Vào ngày thứ Sáu tuần này, các ngân hàng thương mại Trung Quốc có thể cắt giảm lãi suất cho vay, giúp cho lãi suất vay thế chấp nhà giảm thêm. Tuy nhiên, giới phân tích cho rằng tác dụng của việc giảm lãi suất này sẽ không lớn ở thời điểm hiện tại.

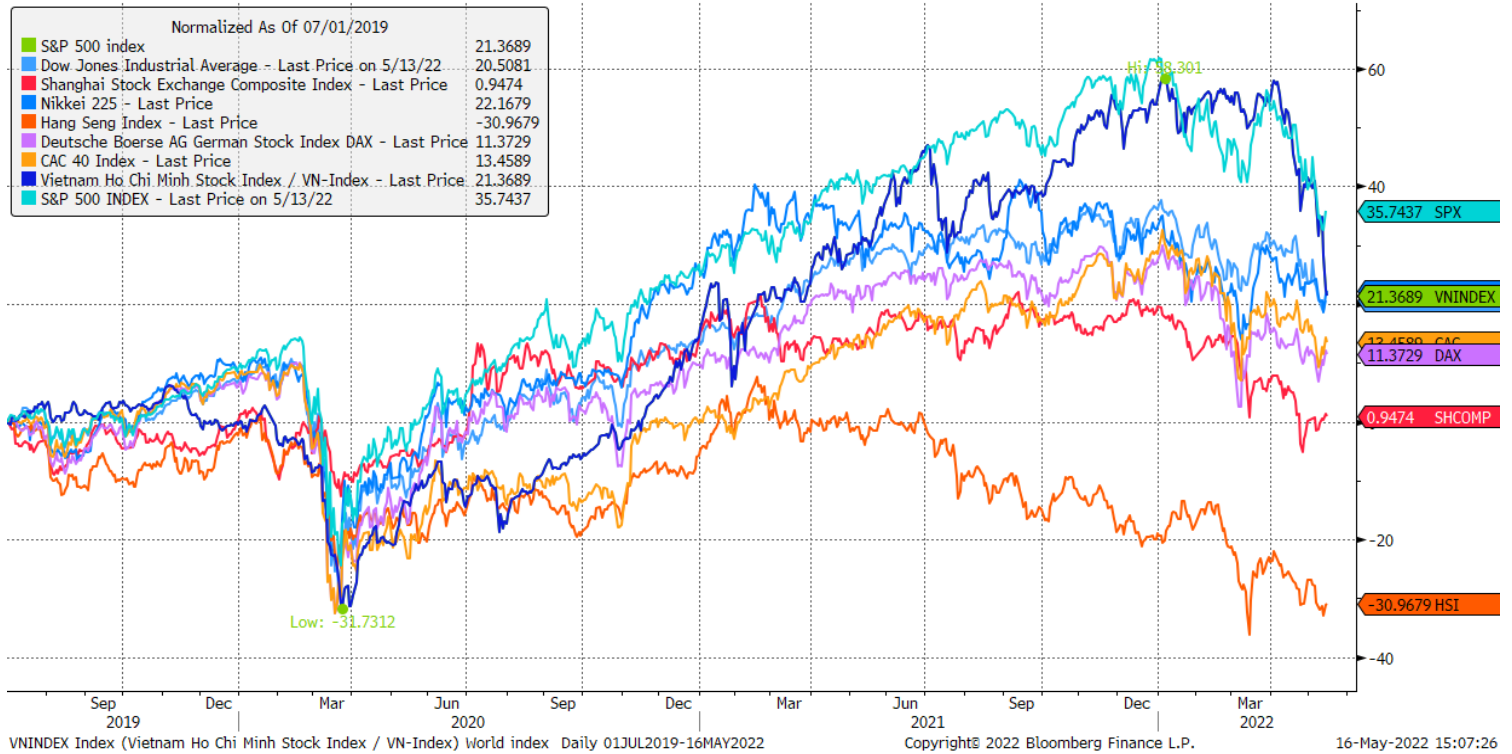
Bất động sản vốn là một trụ cột tăng trưởng của nền kinh tế Trung Quốc, nhưng thị trường địa ốc nước này đã sụt giảm suốt gần 1 năm nay. Từ tháng 8 năm ngoái tới nay, doanh số bán nhà ở Trung Quốc tháng nào cũng giảm với tốc độ hai con số và giá bán nhà mới cũng giảm. Sự sụt giảm này diễn ra sau khi Bắc Kinh mở chiến dịch kiểm soát tình trạng vay nợ tràn lan trong ngành địa ốc và kiềm chế đà tăng của giá nhà.

Trong 4 tháng đầu năm, đầu tư phát triển bất động sản ở Trung Quốc giảm 2,7% và tổng giá trị của số nhà bán được giảm 32%. “Vấn đề lớn nhất mà chúng tôi nhận thấy hiện nay là sức ép duy trì trong lĩnh vực tín dụng. Với niềm tin doanh nghiệp lung lay đến như vậy, nhu cầu tín dụng đang bị ảnh hưởng nghiêm trọng. Bởi vậy, để tăng nhu cầu tín dụng, phải cần đến nhiều hơn việc giảm lãi suất đơn thuần”, chuyên gia kinh tế về Trung Quốc Helen Qiao của Bank of America nhận định.

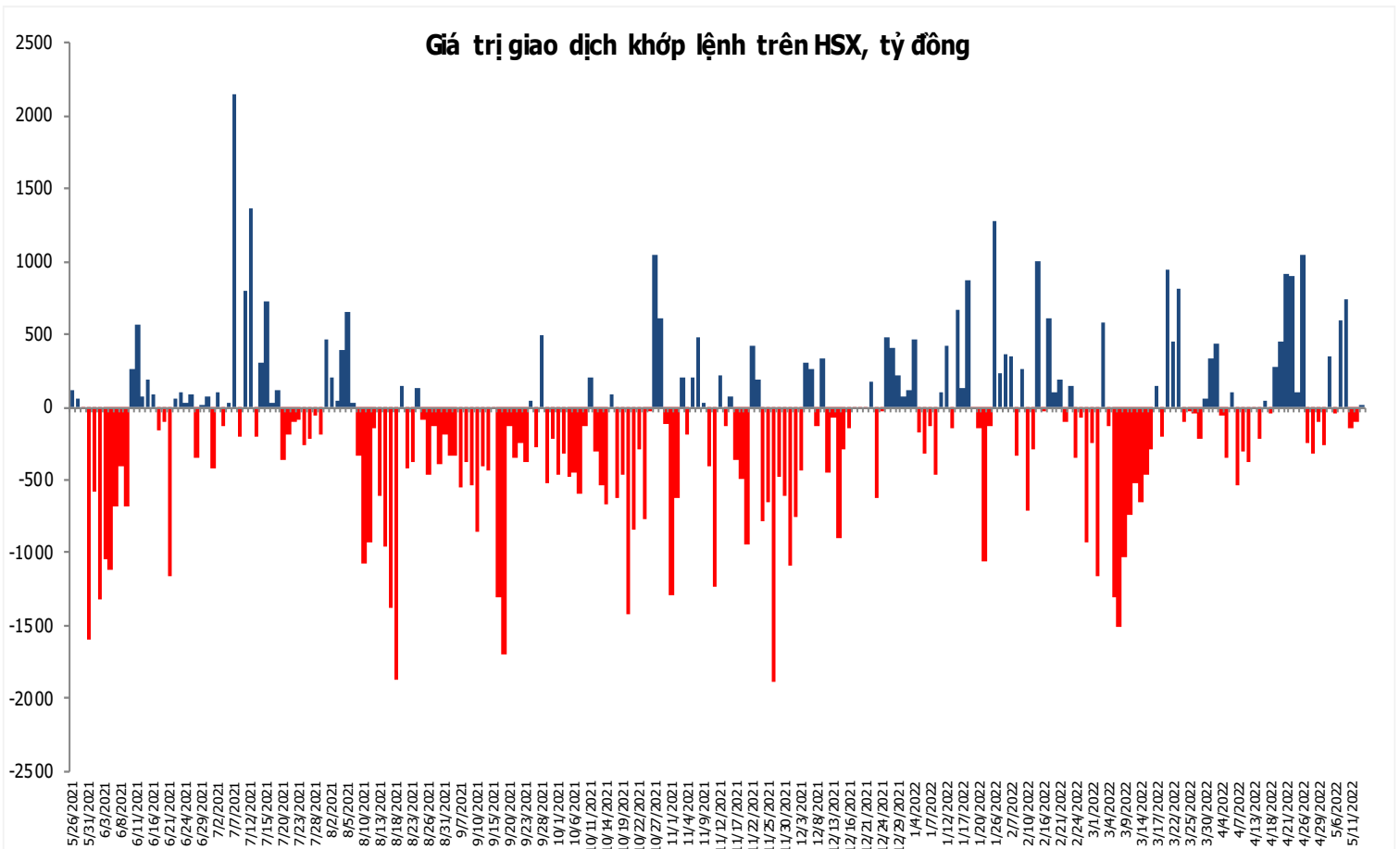
Nguồn: Bloomberg.

Đồ thị so sánh VNINDEX và các thị trường quốc tế

Stock Market Index - Major World Indices



Đồ thị giá trị mua/bán ròng khớp lệnh của NĐTNN trên sàn HSX



Nguồn: Bloomberg, Finpro

Liên hệ Phòng nghiên cứu khách hàng cá nhân:

Trần Hoàng Sơn	Trưởng bộ phận/Kiểm soát	son.tranhoang@mbs.com.vn
Ngô Quốc Hưng	Chuyên Viên Nghiên cứu cao cấp	hung.ngoquoc@mbs.com.vn
Phạm Văn Quỳnh	Chuyên viên Nghiên cứu	quynh.phamvan@mbs.com.vn
Nguyễn Quỳnh Hoa	Chuyên viên Nghiên cứu	hoa.nguyenquynh@mbs.com.vn
Nguyễn Hòa Hợp	Chuyên viên Nghiên cứu	hop.nguyenhoa@mbs.com.vn
Đặng Duy Việt	Chuyên viên Nghiên cứu	viet.dangduy@mbs.com.vn

Hệ Thống Khuyến Nghị: Hệ thống khuyến nghị của MBS được xây dựng dựa trên mức chênh lệch của giá mục tiêu 12 tháng và giá cổ phiếu trên thị trường tại thời điểm đánh giá

Xếp hạng	Khi (giá mục tiêu – giá hiện tại)/giá hiện tại
MUA	>=20%
KHẢ QUAN	Từ 10% đến 20%
PHÙ HỢP THỊ TRƯỜNG	Từ -10% đến +10%
KÉM KHẢ QUAN	Từ -10% đến - 20%
BÁN	<= -20%

CÔNG TY CỔ PHẦN CHỨNG KHOÁN MB (MBS)

Được thành lập từ tháng 5 năm 2000 bởi Ngân hàng TMCP Quân đội (MB), Công ty CP Chứng khoán MB (MBS) là một trong 5 công ty chứng khoán đầu tiên tại Việt Nam, Sau nhiều năm không ngừng phát triển, MBS đã trở thành một trong những công ty chứng khoán hàng đầu Việt Nam cung cấp các dịch vụ bao gồm: môi giới, nghiên cứu và tư vấn đầu tư, nghiệp vụ ngân hàng đầu tư, và các nghiệp vụ thị trường vốn.

Mạng lưới chi nhánh và các phòng giao dịch của MBS đã được mở rộng và hoạt động có hiệu quả tại nhiều thành phố trọng điểm như Hà Nội, TP, HCM, Hải Phòng và các vùng chiến lược khác. Khách hàng của MBS bao gồm các nhà đầu tư cá nhân và tổ chức, các tổ chức tài chính và doanh nghiệp. Là thành viên Tập đoàn MB, MBS có nguồn lực lớn về con người, tài chính và công nghệ để có thể cung cấp cho Khách hàng các sản phẩm và dịch vụ phù hợp mà rất ít các công ty chứng khoán khác có thể cung cấp.

MBS tự hào được nhìn nhận là:

- Công ty môi giới hàng đầu, đứng đầu thị phần môi giới từ năm 2009.
- Công ty nghiên cứu có tiếng nói trên thị trường với đội ngũ chuyên gia phân tích có kinh nghiệm, cung cấp các sản phẩm nghiên cứu về kinh tế và thị trường chứng khoán;
- Nhà cung cấp đáng tin cậy các dịch vụ về nghiệp vụ ngân hàng đầu tư cho các công ty quy mô vừa.

Tuyên bố miễn trách nhiệm: Bản quyền năm 2014 thuộc về Công ty CP Chứng khoán MB (MBS). Những thông tin sử dụng trong báo cáo được thu thập từ những nguồn đáng tin cậy và MBS không chịu trách nhiệm về tính chính xác của chúng. Quan điểm thể hiện trong báo cáo này là của (các) tác giả và không nhất thiết liên hệ với quan điểm chính thức của MBS. Không một thông tin cũng như ý kiến nào được viết ra nhằm mục đích quảng cáo hay khuyến nghị mua/bán bất kỳ chứng khoán nào. Báo cáo này không được phép sao chép, tái bản bởi bất kỳ cá nhân hoặc tổ chức nào khi chưa được phép của MBS.

MBS HỘI SỞ

Tòa nhà MB, số 21 Cát Linh, Đống Đa, Hà Nội
ĐT: + 84 24 7304 5688 - Fax: + 84 24 3726 2601
Webiste: www.mbs.com.vn