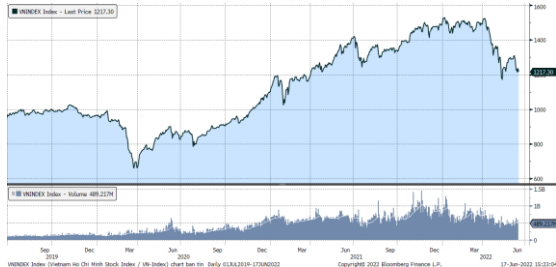


## MARKET STRATEGY DAILY: KHÉP LẠI MỘT TUẦN ĐẦY BIẾN ĐỘNG, CHỈ SỐ VN-INDEX VẪN TRỤ VỮNG TRÊN NGƯỠNG 1.200 ĐIỂM

Báo cáo chi tiết 17/06/2022

### Diễn biến chỉ số VN-Index



### THỊ TRƯỜNG CƠ SỞ

	VNIndex	HNXIndex	Upcom
<b>Đóng cửa</b>	1217.3	280.06	87.10
<b>Thay đổi</b>	-19.33	-7.71	-2.15
<b>%Chg</b>	-1.56	-2.68	-2.41
<b>YTD</b>	-18.75	-40.91	-22.70
<b>KLGD (tr.cp)</b>	738.58	90.18	80.37
<b>%Chg</b>	23.95	26.03	36.13
<b>GTGD (tỷ đ)</b>	17,333.71	1,826.62	1,289.75
<i>Số mã tăng</i>	87	34	105
<i>Số mã giảm</i>	391	201	309
<i>Không đổi</i>	37	26	45
<b>Vốn hóa (ngh. tỷ đ)</b>	4829.02	287.74	1182.41
<b>PE</b>	13.23	14.40	13.98
<b>PB</b>	2.06	1.65	1.58
<b>NĐTNN Mua (tỷ đ)</b>	2,566.05	61.94	87.18
<b>NĐTNN Bán (tỷ đ)</b>	2,256.37	59.47	67.64
<b>Ròng</b>	309.68	2.47	19.54

### THỊ TRƯỜNG HỘTL

	Đóng cửa	Thay đổi	%Chg
<b>VN30-Index</b>	1258.03	-22.34	-1.74
<b>VN30F2207</b>	1245.20	-14.30	-1.14
<b>VN30F2208</b>	1243.70	1243.70	N/A
<b>VN30F2209</b>	1240.00	-20.00	-1.59
<b>VN30F2212</b>	1244.00	-8.30	-0.66

### Diễn biến thị trường:

- Thị trường trong nước tăng/giảm đan xen trong tuần này với 2 phiên tăng và 3 phiên giảm, sự biến động ở thị trường chứng khoán thế giới là một trong các nhân tố ảnh hưởng đến chỉ số Vn-index. Chỉ số này có thời điểm để mất ngưỡng tâm lý 1.200 điểm, tuy nhiên lúc đóng cửa đều được kéo lên trên mốc này.
- Thanh khoản khớp lệnh sàn HOSE tăng lên mức 15.638 tỷ đồng so với mức 13.816 tỷ đồng ở phiên hôm qua và mức bình quân 14.946 tỷ đồng ở tuần trước. Tổng cộng có 684 triệu cổ phiếu được chuyển nhượng thành công so với mức bình quân 577 triệu cổ phiếu 10 ngày trước đó.
- Thị trường khép lại một tuần với nhiều sự kiện tác động mạnh đến thị trường trong nước, từ các quyết định chính sách lãi suất của Fed hay ECB, đến việc các quỹ ETF cơ cấu danh mục và thị trường phái sinh áp dụng các tính giá thanh toán mới. Tất cả cũng đã qua rồi, chỉ số Vn-Index đã có thời điểm chịu sức ép để mất ngưỡng tâm lý quan trọng 1.200 điểm nhưng đều được "vá đầy" thành công. Trong khi khối ngoại là điểm sáng hiếm hoi trên thị trường thì nhà đầu tư trong nước chấp nhận cắt lỗ khi có tới 3/5 phiên trong tuần này thị trường đóng cửa với hàng trăm cổ phiếu ở mức giá sàn. Thanh khoản tuần này đã có sự cải thiện so với tuần trước tuy nhiên đây lại là tuần các quỹ ETF cơ cấu danh mục nên thanh khoản thường tăng, do vậy phải quan sát tuần sau kỳ cơ cấu để đánh giá lại dòng tiền khi mà cung cầu trên thị trường sẽ quay lại trạng thái bình thường. Nhà đầu tư nên xử lý danh mục theo cổ phiếu riêng lẻ, với các nhóm cổ phiếu đang được dòng tiền tập trung có thể tiếp tục nắm giữ, trong khi nên bán những cổ phiếu đã để mất vùng đáy cũ, nên giữ tỷ trọng danh mục ở mức cân bằng và không mua đuổi trong các phiên tăng.

### Tin tức thế giới:

- Ngân hàng trung ương châu Âu (ECB) tổ chức cuộc họp bất thường trong ngày 15/6 nhằm thảo luận về một số vấn đề kinh tế mới nổi trong khu vực, chưa đầy một tuần sau khi cơ quan này phát đi thông báo về một đợt tăng lãi suất trong tháng 7. Sau cuộc họp, ECB cho biết cơ quan này sẽ đẩy mạnh tìm kiếm các giải pháp mới nhằm giảm áp lực mà nhiều quốc gia châu Âu có tỷ lệ nợ cao phải đối mặt một khi lãi suất tăng lên.

### Nhận định thị trường HỘTL:

- Áp lực bán lớn xuyên suốt phiên giao dịch đã khiến cả 4 HỘTL đóng cửa giảm từ 8,3 đến 38,1 điểm. Cụ thể, VN30F2207 giảm 1,1% xuống mức 1.245,2 điểm, hiện đang thấp hơn 12,83 điểm so với chỉ số cơ sở VN30. Trong khi đó, tổng thanh khoản thị trường phiên hôm nay tăng 42% so với phiên liền trước, đạt 456.385 hợp đồng được khớp lệnh trong phiên.

## NHÓM NGÀNH

	%Chg	YTD
Tiện ích	3.62	11.82
Tài chính	-3.91	-28.44
Công nghiệp	-1.88	-30.04
Hàng TD thiết yếu	0.48	-10.45
Nguyên vật liệu	-2.83	-32.86
Hàng TD không thiết yếu	-1.05	13.34
Năng lượng	-1.47	-19.44
Y tế	-2.08	-7.14
Công nghệ thông tin	-0.17	16.31
Bất động sản	-1.08	-23.80

## Top CP tác động tăng lên VNIndex

Mã	Đóng cửa	%Chg	Đóng góp vào Index
GAS	134.00	4.69	3.14
MSN	117.00	5.69	2.47
POW	16.10	4.55	0.45
EIB	31.35	2.45	0.25
REE	99.00	2.27	0.21

## Top CP tác động giảm lên VNIndex

Mã	Đóng cửa	%Chg	Đóng góp vào Index
VCB	76.10	-3.79	-3.56
MBB	23.30	-6.43	-1.48
CTG	23.55	-4.66	-1.38
TCB	34.50	-4.30	-1.36
VPB	27.90	-3.79	-1.23

## Top NĐTNN mua ròng trên HSX

Mã	Đóng cửa	%Chg	GT ròng (tỷ VND)
HPG	23.20	-1.11	107.54
VND	16.90	-6.89	70.84
DXG	19.50	-2.99	66.92
VHM	66.00	0.00	66.15
VNM	66.70	-1.91	58.02

## Top NĐTNN bán ròng trên HSX

Mã	Đóng cửa	%Chg	GT ròng (tỷ VND)
VIC	76.60	0.00	-149.99
DGC	132.00	-2.00	-103.34
NVL	75.70	-2.32	-65.00
MWG	77.70	-1.65	-50.78
E1VFN30	21.40	-2.28	-39.13

## NHẬN ĐỊNH THỊ TRƯỜNG: KHÉP LẠI MỘT TUẦN ĐẦY BIẾN ĐỘNG, CHỈ SỐ VN-INDEX VẪN TRỤ VỮNG TRÊN NGƯỠNG 1.200 ĐIỂM!

Thị trường chứng khoán châu Á – Thái Bình Dương đóng cửa trái chiều sau khi chỉ số Dow Jones của thị trường Mỹ để mất mốc chủ chốt 30.000 điểm đêm qua.

Tại Nhật Bản, chỉ số Nikkei 225 giảm 1,77%, bên cạnh đó chỉ số Kospi của Hàn Quốc cũng sụt 0,43%.

Còn ở Trung Quốc đại lục, thị trường đồng loạt đi lên với chỉ số Shanghai Composite chốt phiên tăng 0,96%, bên cạnh đó chỉ số Shenzhen Component cũng tăng 1,48%. Chỉ số Hang Seng ở thị trường Hong Kong cũng đóng cửa tăng 0,95%.

Các thị trường khác như Australia và New Zealand giảm lần lượt 1,76% và 1,09%

Đêm qua, thị trường chứng khoán Mỹ giảm mạnh, trong đó chỉ số Dow Jones của thị trường chứng khoán Mỹ tụt khỏi mốc chủ chốt 30.000 điểm lần đầu tiên kể từ tháng 1/2021 trong phiên giao dịch ngày thứ Năm (16/5), khi nhà đầu tư lo rằng nỗ lực quyết liệt nhằm chống lạm phát của Cục Dự trữ Liên bang Mỹ (Fed) có thể đẩy nền kinh tế Mỹ rơi vào suy thoái. Cả ba chỉ số cùng giảm mạnh từ đầu tuần đến nay. S&P 500 đã mất 6%, trong khi Nasdaq trượt 6,1%. Dow Jones đã giảm 4,7% trong tuần và đang trên đà hoàn tất tuần giảm thứ 11 trong vòng 12 tuần trở lại đây.

Thị trường trong nước tăng/giảm đan xen trong tuần này với 2 phiên tăng và 3 phiên giảm, sự biến động ở thị trường chứng khoán thế giới là một trong các nhân tố ảnh hưởng đến chỉ số Vn-index. Chỉ số này có thời điểm để mất ngưỡng tâm lý 1.200 điểm, tuy nhiên lúc đóng cửa đều được kéo lên trên mốc này.

Dừng lúc đóng cửa, chỉ số VN-Index giảm 19,33 điểm (-1,56%) còn 1.217,3 điểm, bên cạnh đó chỉ số VN30 cũng sụt 22,34 điểm (-1,74%) còn 1.258,03 điểm. Độ rộng thị trường nghiêng về bên bán, toàn thị trường có 88 mã tăng/390 mã giảm, ở rổ Vn30 chỉ có 5 cổ phiếu tăng trong khi có tới 22 cổ phiếu giảm. Nhóm midcap và smallcap cũng giảm lần lượt 2,48% và 2,75%.

Các cổ phiếu lớn đã gây sức ép lên thị trường phiên này là: VCB (-3,79%), MBB (-6,43%), CTG (-4,66%), TCB (-4,3%), VPB (-3,79%), ... đã lẫn át nỗ lực tăng giá ở các cổ phiếu khác như: GAS (+4,69%), MSN (+5,69%), POW (+4,55%), EIB (+2,45%), REE (+2,27%), ...

Thanh khoản khớp lệnh sàn HOSE tăng lên mức 15.638 tỷ đồng so với mức 13.816 tỷ đồng ở phiên hôm qua và mức bình quân 14.946 tỷ đồng ở tuần trước. Tổng cộng có 684 triệu cổ phiếu được chuyển nhượng thành công so với mức bình quân 577 triệu cổ phiếu 10 ngày trước đó.

Khối ngoại mua ròng 338,67 tỷ đồng trên toàn thị trường. Lực mua tập trung tại các cổ phiếu như HPG, VND, DXG, VHM, VNM, ... Ở chiều ngược lại, VIC, DGC, NVL, MWG, E1VFN30 ... là những cổ phiếu/chứng chỉ quỹ bị nhà đầu tư nước ngoài bán ròng trong phiên này.

Tóm lại, thị trường khép lại một tuần với nhiều sự kiện tác động mạnh đến thị trường trong nước, từ các quyết định chính sách lãi suất của Fed hay ECB, đến việc các quỹ ETF cơ cấu danh mục và thị trường phái sinh áp dụng các tính giá thanh toán mới. Tất cả cũng đã qua rồi, chỉ số Vn-Index đã có thời điểm chịu sức ép để mất ngưỡng tâm lý quan trọng 1.200 điểm nhưng đều được “vá đáy” thành công. Trong khi khối ngoại là điểm sáng hiếm hoi trên thị trường thì nhà đầu tư trong nước chấp nhận cắt lỗ khi có tới 3/5 phiên trong tuần này thị trường đóng cửa với hàng trăm cổ phiếu ở mức giá sàn. Thanh khoản tuần này đã có sự cải thiện so với tuần trước tuy nhiên đây lại là tuần các quỹ ETF cơ cấu danh mục nên thanh khoản thường tăng, do vậy phải quan sát tuần sau kỳ cơ cấu để đánh giá lại dòng tiền khi mà cung cầu trên thị trường sẽ quay lại trạng thái bình thường. Về kỹ thuật, chỉ số Vn-index vẫn trụ vững trên ngưỡng 1.200 điểm và chưa về mức đáy tháng 5, tuy nhiên đã có nhiều cổ phiếu đã để thủng đáy, phần lớn trong đó là nhóm cổ phiếu smallcap. Áp lực giảm trong tuần này trên diện rộng, tuy nhiên dòng tiền vẫn tìm được cơ hội đầu tư ở các nhóm có sức hút như: dầu khí, hóa chất, sản xuất điện, bán lẻ, thủy sản, ... Nhà đầu tư nên xử lý danh mục theo cổ phiếu riêng lẻ, với các nhóm cổ phiếu đang được dòng tiền tập trung như trên có thể tiếp tục nắm giữ, trong khi nên bán những cổ phiếu đã để mất vùng đáy cũ, nên giữ tỷ trọng danh mục ở mức cân bằng và không mua đuổi trong các phiên tăng.

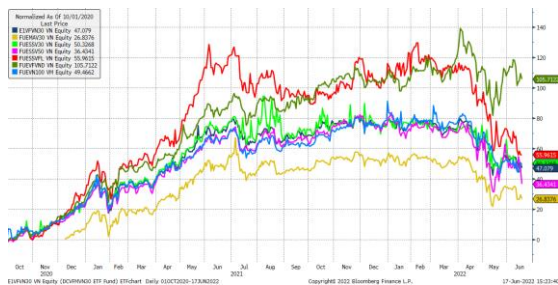
## Đồ thị kỹ thuật VNINDEX



## Chỉ số tham chiếu

	Đóng cửa	%Chg	YTD
VN30 Index	1258.03	-1.74	-18.08
VNX50 Index	2000.48	-2.06	-24.24
VN FinLead	1523.94	-4.54	-30.11
VN Diamond	1943.72	-1.51	-1.47
VN100 Index	1200.28	-1.93	-21.25

## Diễn biến các Quỹ ETF nội địa YTD



## ETFs nội địa

	Đóng cửa	%Chg	KLGD
E1VFN30	21.4	-2.28	2,391,100
FUEMAV30	14.84	-1.98	16,600
FUSSV30	16.1	0.63	19,800
FUSSV50	17.6	-6.93	14,500
FUSSVFL	16.22	0.00	25,500
FUEVFND	27.73	-1.74	2,102,300
FUEVN100	16.8	-0.24	124,600

## Dòng vốn NĐTNN qua ETFs nội

+/- Dòng vốn (tỷ đồng)	1 ngày	YTD
E1VFN30	-39.13	-643.94
FUEMAV30	-0.22	-28.02
FUSSV30	-0.28	1.63
FUSSV50	0.05	-12.37
FUSSVFL	-0.13	1,050.82
FUEVFND	4.68	6,662.70
FUEVN100	-1.21	-125.99

## Dòng vốn NĐTNN qua ETFs ngoại

+/- Dòng vốn (tr. USD)	1 ngày	YTD
VanEck Vectors VN	0.00	-26.69
Xtrackers FTSE VN	0.00	-26.60
Fubon FTSE VN	0.00	144.21
Premia MSCI VN	0.00	-0.41
Kim KINDEX VN VN30	0.00	0.00
DCVMVN30 ETF Fund	0.00	-58.52
Asian Growth CUBS	0.00	0.00

## Xu hướng dòng vốn ETFs

Áp lực bán lớn xuyên suốt phiên giao dịch hôm nay đã khiến các chỉ số chính khép phiên trong sắc đỏ. Cụ thể, VN30 Index đóng cửa giảm 1,74%, VN100 Index đóng cửa giảm 1,93%, VN Finlead đóng cửa giảm 4,54% và VN Diamond đóng cửa giảm 1,51%.

Tương tự, các chứng chỉ quỹ ETFs cũng ghi nhận diễn biến kém tích cực. Cụ thể, E1VFN30 tham chiếu VN30 index đóng cửa giảm 2,28%, FUEVFND tham chiếu VN Diamond index đóng cửa giảm 1,74% và FUESSVFL tham chiếu VN Finlead index đóng cửa giữ nguyên mức tham chiếu.

Tổng khối lượng giao dịch ETFs trên thị trường tăng 14,17% so với phiên liền trước, đạt hơn 4,69 triệu chứng chỉ quỹ được khớp lệnh trong phiên, tương đương tổng giá trị khoảng 110,87 tỷ đồng. Trong đó thanh khoản tập trung chủ yếu ở E1VFN30 (50 tỷ đồng) và FUEVFND (57,68 tỷ đồng)...

Giao dịch khối ngoại phiên này diễn biến kém khả quan khi nhà đầu tư nước ngoài tiếp tục bán ròng với 36,24 tỷ đồng qua kênh ETFs nội trong phiên giao dịch hôm nay. Lực bán tập trung chủ yếu vào E1VFN30 (-39,13 tỷ đồng), FUEVN100 (-1,21 tỷ đồng),...

## THỊ TRƯỜNG THẾ GIỚI

Chỉ số	Điểm số	%Chg	YTD
Dow Jones	29,927.1	-2.42	-17.64
S&P500	3,666.8	-3.25	-23.07
VIX	32.4	-1.58	88.33
DJ Futures	30,134.0	0.72	-16.82
S&P Futures	3,701.5	0.82	-22.21
Nikkei 225	25,963.0	-1.77	-9.82
KOSPI	2,440.9	-0.43	-18.02
Shanghai	3,316.8	0.96	-8.87
Hang Seng	21,085.1	1.15	-9.88
ASX	6,474.8	-1.76	-13.03
FTSE 100	7,083.5	0.55	-4.08
DAX	13,127.5	0.68	-17.36
CAC40	5,920.5	0.58	-17.23

## THỊ TRƯỜNG HÀNG HÓA

	Giá (USD)	%Chg	YTD
Vàng	1850.18	-0.39	1.15
Dầu WTI	118.04	0.38	56.95
Dầu Brent	120.22	0.34	54.56

## THỊ TRƯỜNG NGOẠI TỆ

	Giá	%Chg	YTD
BBDXY*	1257.79	0.54	7.19
USD/JPY	134.33	-1.58	-14.33
USD/CNY	6.6998	0.07	-5.13
EUR/USD	1.0512	-0.35	-7.55
GBP/USD	1.2297	-0.45	-9.13

(\* ) Bloomberg Dollar Spot Index

## Tin tức thế giới: Các ngân hàng trung ương nỗ lực sửa sai lầm trong quá khứ

Ngân hàng trung ương châu Âu (ECB) tổ chức cuộc họp bất thường trong ngày 15/6 nhằm thảo luận về một số vấn đề kinh tế mới nổi trong khu vực, chưa đầy một tuần sau khi cơ quan này phát đi thông báo về một đợt tăng lãi suất trong tháng 7.

Sau cuộc họp, ECB cho biết cơ quan này sẽ đẩy mạnh tìm kiếm các giải pháp mới nhằm giảm áp lực mà nhiều quốc gia châu Âu có tỷ lệ nợ cao phải đối mặt một khi lãi suất tăng lên.

Các ngân hàng trung ương phần nào làm hài lòng kỳ vọng của thị trường. Ngay sau khi chính sách lãi suất mới được công bố, chỉ số S&P 500 tăng 1,5%, chấm dứt chuỗi giảm điểm kéo dài 5 phiên liên tiếp. Lợi suất trái phiếu chính phủ Italia và Hy Lạp cũng giảm xuống sau khi áp lực bán tháo "hạ nhiệt".

"Thị trường phản ứng rất tích cực tại thời điểm đó", theo Jeffrey Frankel, Chủ tịch công ty môi giới chứng khoán Stuart Frankel & Co.

Tuy nhiên, mọi thứ đã đảo chiều chỉ một ngày sau. Sửa chữa những sai lầm trong quá khứ là nhiệm vụ không dễ dàng. Điều đó có thể gây ra những hạn chế với khả năng lựa chọn chính sách trong tương lai.



Ngân hàng trung ương châu Âu triệu tập cuộc họp bất thường ngày 15/6.

Nếu như ECB khẳng định trong cuộc họp hồi tuần trước rằng họ không chấp nhận "sự chia rẽ" trên thị trường trái phiếu châu Âu, phản ánh qua sự biến động mạnh lợi suất trái phiếu chính phủ Italia và Hy Lạp, cơ quan này có lẽ đã không cần phải tổ chức cuộc họp bất thường trong tuần này, theo Holger Schmieding, Kinh tế trưởng tại Berenberg Bank. ECB hoàn toàn có khả năng can thiệp vào thị trường trong trường hợp cần thiết, nhưng những sai lầm đã kịp để lại hệ quả lâu dài, ông tranh luận.

"ECB, trong ngày 15/6, đã thành công đảo chiều đà bán tháo", Holger Schmieding chia sẻ trong báo cáo gửi tới khách hàng. "Nhưng sau đó, tâm lý thị trường trở nên tiêu cực hơn trước".

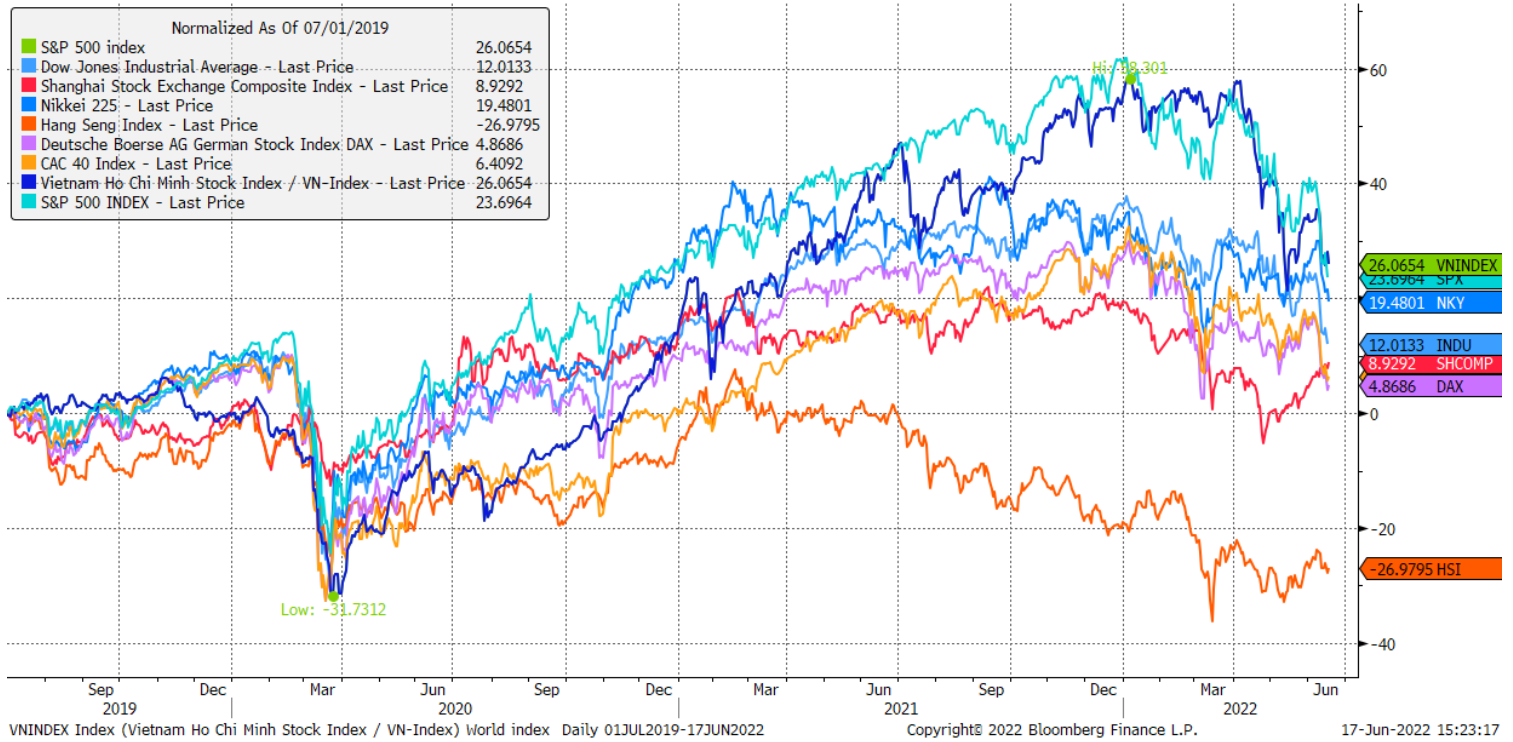
Các nhà hoạch định chính sách cũng lo ngại rằng quyết định tăng lãi suất mạnh hơn dự báo của Fed làm tăng rủi ro kinh tế Mỹ rơi vào suy thoái.

"Lạm phát cao và vẫn chưa đạt đỉnh. Ông Powell đang bị dồn vào thế chân tường", Kenny Polcari, Giám đốc điều hành tại Kace Capital Advisors. "Họ nên hành động quyết liệt hơn từ đầu", ông nói.

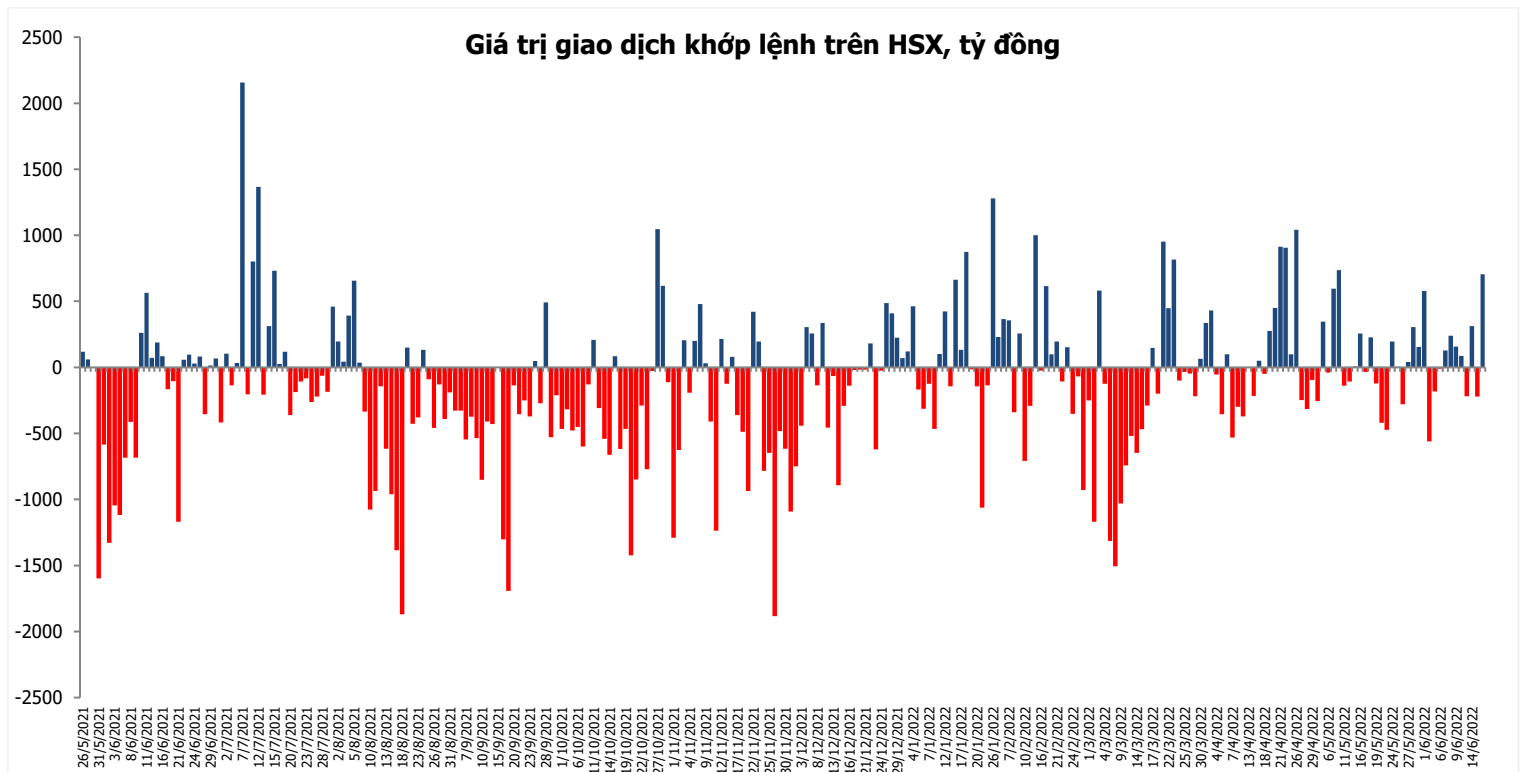
*Nguồn: Bloomberg.*

## Đồ thị so sánh VNINDEX và các thị trường quốc tế

Stock Market Index - Major World Indices



## Đồ thị giá trị mua/bán ròng khớp lệnh của NĐTNN trên sàn HSX



Nguồn: Bloomberg, Finpro

Liên hệ Phòng nghiên cứu khách hàng cá nhân:

Trần Hoàng Sơn	Trưởng bộ phận/Kiểm soát	<a href="mailto:son.tranhoang@mbs.com.vn">son.tranhoang@mbs.com.vn</a>
Ngô Quốc Hưng	Chuyên Viên Nghiên cứu cao cấp	<a href="mailto:hung.ngoquoc@mbs.com.vn">hung.ngoquoc@mbs.com.vn</a>
Phạm Văn Quỳnh	Chuyên viên Nghiên cứu	<a href="mailto:quynh.phamvan@mbs.com.vn">quynh.phamvan@mbs.com.vn</a>
Nguyễn Quỳnh Hoa	Chuyên viên Nghiên cứu	<a href="mailto:hoa.nguyenquynh@mbs.com.vn">hoa.nguyenquynh@mbs.com.vn</a>
Đặng Duy Việt	Chuyên viên Nghiên cứu	<a href="mailto:viet.dangduy@mbs.com.vn">viet.dangduy@mbs.com.vn</a>
Đinh Việt Long	Chuyên viên Nghiên cứu	<a href="mailto:long.dinhviet@mbs.com.vn">long.dinhviet@mbs.com.vn</a>

**Hệ Thống Khuyến Nghị:** Hệ thống khuyến nghị của MBS được xây dựng dựa trên mức chênh lệch của giá mục tiêu 12 tháng và giá cổ phiếu trên thị trường tại thời điểm đánh giá

Xếp hạng	Khi (giá mục tiêu – giá hiện tại)/giá hiện tại
MUA	>=20%
KHẢ QUAN	Từ 10% đến 20%
PHÙ HỢP THỊ TRƯỜNG	Từ -10% đến +10%
KÉM KHẢ QUAN	Từ -10% đến - 20%
BÁN	<= -20%

## CÔNG TY CỔ PHẦN CHỨNG KHOÁN MB (MBS)

Được thành lập từ tháng 5 năm 2000 bởi Ngân hàng TMCP Quân đội (MB), Công ty CP Chứng khoán MB (MBS) là một trong 5 công ty chứng khoán đầu tiên tại Việt Nam, Sau nhiều năm không ngừng phát triển, MBS đã trở thành một trong những công ty chứng khoán hàng đầu Việt Nam cung cấp các dịch vụ bao gồm: môi giới, nghiên cứu và tư vấn đầu tư, nghiệp vụ ngân hàng đầu tư, và các nghiệp vụ thị trường vốn.

Mạng lưới chi nhánh và các phòng giao dịch của MBS đã được mở rộng và hoạt động có hiệu quả tại nhiều thành phố trọng điểm như Hà Nội, TP, HCM, Hải Phòng và các vùng chiến lược khác. Khách hàng của MBS bao gồm các nhà đầu tư cá nhân và tổ chức, các tổ chức tài chính và doanh nghiệp. Là thành viên Tập đoàn MB, MBS có nguồn lực lớn về con người, tài chính và công nghệ để có thể cung cấp cho Khách hàng các sản phẩm và dịch vụ phù hợp mà rất ít các công ty chứng khoán khác có thể cung cấp.

### MBS tự hào được nhìn nhận là:

- Công ty môi giới hàng đầu, đứng đầu thị phần môi giới từ năm 2009.
- Công ty nghiên cứu có tiếng nói trên thị trường với đội ngũ chuyên gia phân tích có kinh nghiệm, cung cấp các sản phẩm nghiên cứu về kinh tế và thị trường chứng khoán;
- Nhà cung cấp đáng tin cậy các dịch vụ về nghiệp vụ ngân hàng đầu tư cho các công ty quy mô vừa.

**Tuyên bố miễn trách nhiệm:** Bản quyền năm 2014 thuộc về Công ty CP Chứng khoán MB (MBS). Những thông tin sử dụng trong báo cáo được thu thập từ những nguồn đáng tin cậy và MBS không chịu trách nhiệm về tính chính xác của chúng. Quan điểm thể hiện trong báo cáo này là của (các) tác giả và không nhất thiết liên hệ với quan điểm chính thức của MBS. Không một thông tin cũng như ý kiến nào được viết ra nhằm mục đích quảng cáo hay khuyến nghị mua/bán bất kỳ chứng khoán nào. Báo cáo này không được phép sao chép, tái bản bởi bất kỳ cá nhân hoặc tổ chức nào khi chưa được phép của MBS.

### MBS HỘI SỞ

Tòa nhà MB, số 21 Cát Linh, Đống Đa, Hà Nội  
ĐT: + 84 24 7304 5688 - Fax: + 84 24 3726 2601  
Webiste: [www.mbs.com.vn](http://www.mbs.com.vn)