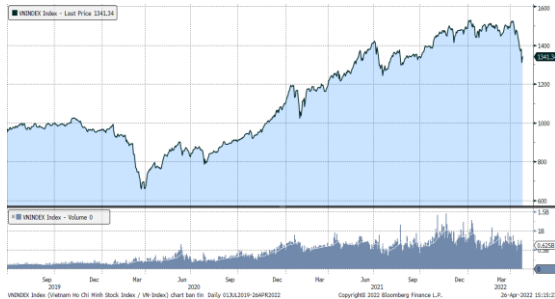


MARKET STRATEGY DAILY: NHỊP HỒI PHỤC KỸ THUẬT !

Báo cáo chi tiết 26/04/2022

Diễn biến chỉ số VN-Index



THỊ TRƯỜNG CƠ SỞ

	VNIndex	HNXIndex	Upcom
Đóng cửa	1341.34	345.17	101.15
Thay đổi	30.42	7.66	1.60
%Chg	2.32	2.27	1.61
YTD	-10.47	-27.18	-10.23
KLGD (tr.cp)	727.65	99.44	55.98
%Chg	-4.84	-9.29	-10.25
GTGD (tỷ đ)	21,004.15	2,410.09	973.73
<i>Số mã tăng</i>	338	172	199
<i>Số mã giảm</i>	105	64	115
<i>Không đổi</i>	42	34	73
Vốn hóa (ngh. tỷ đ)	5316.87	342.23	1300.94
PE	15.08	18.63	27.61
PB	2.33	2.08	3.18
NĐTNN Mua (tỷ đ)	2,845.39	14.87	13.99
NĐTNN Bán (tỷ đ)	1,802.05	37.60	12.62
Ròng	1,043.34	-22.73	1.37

THỊ TRƯỜNG HDTL

	Đóng cửa	Thay đổi	%Chg
VN30-Index	1396.9	30.51	2.23
VN30F2205	1391.00	37.90	2.80
VN30F2206	1393.00	41.00	3.03
VN30F2209	1389.10	39.00	2.89
VN30F2212	1389.00	31.10	2.29

Diễn biến thị trường:

- Thị trường trong nước hồi phục trên diện rộng nhờ dòng tiền quay lại bắt đáy sau khi chỉ số Vn-index đã giảm hơn 264 điểm, tương đương giảm hơn 17,32%. Chuỗi giảm vừa qua của chỉ số Vn-Index chỉ đứng sau đợt covid-19 hồi cuối tháng 3/2020 nhưng các cổ phiếu riêng lẻ thiệt hại rất đáng kể.
- Thanh khoản khớp lệnh sàn HOSE tương đương với phiên hôm qua, đạt 19.200 tỷ đồng so với mức bình quân 22.000 tỷ đồng ở tuần trước.
- Chúng tôi nhận thấy: 1) Đây là phiên hồi phục tốt nhất kể từ đầu tháng cũng như so với 2 lần trước đó. 2) Mức hồi phục diễn ra trên diện rộng, không chỉ ở nhóm bluechips mà nhóm cổ phiếu vừa và nhỏ cũng bật tăng mạnh mẽ. Trên sàn HSX, số mã tăng gấp 3 lần số mã giảm và nhiều cổ phiếu nhỏ cũng đóng cửa ở mức giá trần. 3) Dòng tiền vào bắt đáy tuy không mạnh nhưng rất tích cực ở thời điểm hiện tại. Có thể mức giảm hơn 264 điểm của chỉ số Vn-Index, tương đương mức giảm hơn 17,32% đã hấp dẫn, chuỗi giảm này chỉ đứng sau đợt covid-19 cuối tháng 3/2020 và lớn hơn so với cả 2 lần giảm mạnh năm 2021. Và 4) Khối ngoại vẫn kiên định "gom hàng" bất chấp thị trường giảm, đây cũng là tuần mua ròng thứ 5 trong 6 tuần vừa qua. Với những yếu tố trên, chúng tôi cho rằng thị trường sẽ có nhịp hồi kỹ thuật về ngưỡng MA200, tương đồng với diễn biến đã xảy ra ở thị trường Mỹ vừa qua.

Tin tức thế giới:

- Theo Quỹ Tiền tệ Quốc tế (IMF), giống như phần còn lại của thế giới, các nước châu Á cũng đang chịu những tác động từ cuộc xung đột giữa Nga và Ukraine, trong đó giá cả leo thang, còn tăng trưởng bị kìm hãm. Trong một tuyên bố, bà Anne-Marie Gulde-Wolf, quyền Giám đốc Văn phòng IMF tại châu Á-Thái Bình Dương, nhấn mạnh châu lục này đang phải đối mặt với nguy cơ lạm phát đình trệ. Lạm phát đình trệ là hiện tượng chỉ việc tăng trưởng kinh tế và sức chi tiêu của người tiêu dùng chững lại trong khi tỷ lệ thất nghiệp cao và giá cả hàng hóa tăng phi mã (lạm phát). Trước đó, trong báo cáo Triển vọng Kinh tế thế giới công bố hồi tuần trước, IMF đã hạ dự báo tăng trưởng của châu Á xuống còn 4,9%, do tăng trưởng kinh tế Trung Quốc giảm tốc. Trong khi đó, lạm phát tại châu Á được cho là sẽ tăng 3,2% trong năm nay, cao hơn nhiều so với dự kiến đưa ra hồi tháng 1.

Nhận định thị trường HDTL:

- Thị trường phiên hôm nay ngược dòng thành công đã giúp cho cả 4 HDTL đóng cửa tăng từ 31,1 đến 41 điểm. Cụ thể, VN30F2205 tăng 2,8% lên mức 1.391 điểm, hiện đang thấp hơn 5,9 điểm so với chỉ số cơ sở VN30. Trong khi đó, tổng thanh khoản thị trường phiên hôm nay tăng 37,07% so với phiên liền trước, đạt 385.200 hợp đồng được khớp lệnh trong phiên.

NHÓM NGÀNH

	%Chg	YTD
Tiện ích	3.88	-5.46
Tài chính	2.79	-11.48
Công nghiệp	2.61	-22.37
Hàng TD thiết yếu	1.69	-9.28
Nguyên vật liệu	1.93	-12.09
Hàng TD không thiết yếu	2.08	9.55
Năng lượng	4.22	-16.55
Y tế	1.91	3.33
Công nghệ thông tin	0.66	11.30
Bất động sản	2.90	-16.86

Top CP tác động tăng lên VNIndex

Mã	Đóng cửa	%Chg	Đóng góp vào Index
VPB	36.40	6.28	2.50
GAS	109.00	4.31	2.21
VHM	65.00	3.17	2.20
SAB	169.00	6.69	1.78
VIC	78.00	2.36	1.73

Top CP tác động giảm lên VNIndex

Mã	Đóng cửa	%Chg	Đóng góp vào Index
VCB	80.50	-1.59	-1.49
VJC	129.00	-1.53	-0.26
BHN	55.90	-4.93	-0.16
CTR	94.10	-6.92	-0.15
HDG	53.60	-4.96	-0.13

Top NĐTNN mua ròng trên HSX

Mã	Đóng cửa	%Chg	GT ròng (tỷ VND)
VNM	75.90	3.27	92.92
DGC	223.00	0.72	74.37
DPM	65.90	6.29	65.26
BVH	61.90	5.63	48.77
DCM	38.00	5.85	47.16

Top NĐTNN bán ròng trên HSX

Mã	Đóng cửa	%Chg	GT ròng (tỷ VND)
NVL	81.00	1.12	-85.33
VHM	65.00	3.17	-61.36
KBC	41.65	4.13	-32.95
HPG	41.20	1.10	-31.27
STB	27.40	2.24	-23.57

NHẬN ĐỊNH THỊ TRƯỜNG: HỒI PHỤC KỸ THUẬT !

Các thị trường khu vực Châu Á đóng cửa trái chiều với sức ép chủ yếu đến từ thị trường Trung Quốc khi nước này đang gặp khó khăn trong việc kiểm soát dịch bệnh covid-19. Trung Quốc đang gặp rất nhiều khó khăn trong việc kiểm soát dịch bệnh mặc dù đã áp phong tỏa ở thành phố Thượng Hải. Vào cuối tuần trước, Bắc Kinh cảnh báo virus đang âm thầm lây lan trong 1 tuần qua.

Tại Nhật Bản, Nikkei 225 tăng 0,41%. Chỉ số Kospi của Hàn Quốc cũng tăng 0,42%. Thị trường chứng khoán Australia và New Zealand giảm lần lượt 2,08% và 0,8% sau phiên đóng cửa nghỉ lễ trong ngày 25/4. Thị trường Trung Quốc vẫn trong chiều giảm với chỉ số Shanghai Composite giảm 1,44%, Shenzhen Component giảm 1,66%. Chỉ số Hang Seng của Hong Kong quay đầu hồi phục 0,21%.

Đêm qua, thị trường chứng khoán Mỹ có lúc giảm điểm mạnh trong phiên nhưng đảo chiều ngoạn mục và chốt phiên trong sắc xanh rực rỡ... Mối lo về sự giảm tốc kinh tế toàn cầu trong bối cảnh dịch Covid-19 bùng phát ở Trung Quốc đã kéo lùi suất đi xuống trong phiên này. Lợi suất trái phiếu kho bạc Mỹ kỳ hạn 10 năm giảm về ngưỡng 2,8%, từ mức đỉnh của 3 năm gần 3% thiết lập trong tuần trước. Tuần trước, Nasdaq rơi vào trạng thái thị trường đầu cơ giá xuống (bear market). Sau phiên hồi phục này, Nasdaq giảm 19,8% so với kỷ lục, tạm thoát khỏi thị trường đầu cơ giá xuống. Tuy nhiên, S&P 500 vẫn đang ở trong trạng thái thị trường điều chỉnh vì đang giảm 10,8% so với đỉnh.

Thị trường trong nước hồi phục trên diện rộng nhờ dòng tiền quay lại bắt đáy sau khi chỉ số Vn-index đã giảm hơn 264 điểm, tương đương giảm hơn 17,32%. Chuỗi giảm vừa qua của chỉ số Vn-Index chỉ đứng sau đợt covid-19 hồi cuối tháng 3/2020 nhưng các cổ phiếu riêng lẻ thiệt hại rất đáng kể. Vì vậy, khối ngoại đang xem đây là cơ hội "gom hàng" khi vẫn duy trì mạch mua ròng 5/6 tuần gần đây.

Dừng lúc đóng cửa, chỉ số VN-Index tăng 30,42 điểm (+2,32%) lên 1.341,34 điểm, bên cạnh đó chỉ số VN30 cũng vọt 30,51 điểm (+2,23%) đạt 1.396,9 điểm. Độ rộng thị trường nghiêng về bên mua, toàn thị trường có 338 mã tăng/105 mã giảm, rổ Vn30 cũng có 27 mã tăng/2 mã giảm. Nhóm midcap và smallcap cũng hồi phục mạnh mẽ sau đợt giảm vừa qua, lần lượt tăng 3,08% và 2,53%.

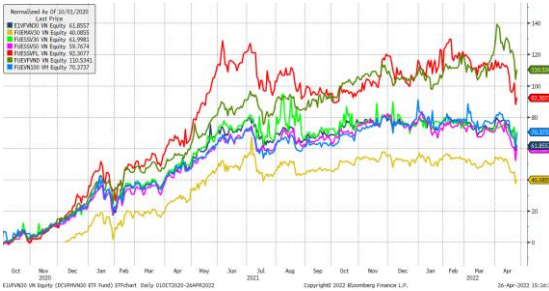
Các cổ phiếu lớn đã hỗ trợ thị trường phiên này là: VPB (+6,28%), GAS (+4,31%), VHM (+3,17%), SAB (+6,69%), VIC (+2,36%),... đã bù đắp áp lực giảm giá ở các cổ phiếu khác như: VCB (-1,59%), VJC (-1,53%), BHN (-4,93%), CTR (-6,92%), HDG (-4,96%),...

Thanh khoản khớp lệnh sàn HOSE tương đương với phiên hôm qua, đạt 19.200 tỷ đồng so với mức bình quân 22.000 tỷ đồng ở tuần trước. Tổng cộng có 673 triệu cổ phiếu được chuyển nhượng

Chỉ số tham chiếu

	Đóng cửa	%Chg	YTD
VN30 Index	1396.9	2.23	-9.04
VN50 Index	2277.99	2.28	-13.73
VN FinLead	1952.27	3.10	-10.46
VN Diamond	1960.03	2.35	-0.65
VN100 Index	1348.52	2.50	-11.53

Diễn biến các Quỹ ETF nội địa YTD



ETFs nội địa

	Đóng cửa	%Chg	KLGD
E1VFN30	23.55	2.04	856,600
FUEMAV30	16.39	1.86	43,300
FUESSV30	17.35	-0.57	28,000
FUESSV50	20.61	5.05	15,200
FUESSVFL	20	2.30	31,800
FUEVFND	28.38	3.20	2,392,400
FUEVN100	19.15	6.15	109,200

Dòng vốn NĐTNN qua ETFs nội

+/- Dòng vốn (tỷ đồng)	1 ngày	YTD
E1VFN30	5.39	-211.01
FUEMAV30	-0.60	-26.80
FUESSV30	-0.17	5.96
FUESSV50	-0.07	-12.59
FUESSVFL	-0.19	980.85
FUEVFND	15.28	3,908.31
FUEVN100	-1.24	-94.50

Dòng vốn NĐTNN qua ETFs ngoại

+/- Dòng vốn (tr. USD)	1 ngày	YTD
VanEck Vectors VN	0.00	-23.36
Xtrackers FTSE VN	0.00	-19.45
Fubon FTSE VN	0.00	57.52
Premia MSCI VN	0.00	0.05
Kim KINDEX VN VN30	0.00	0.00
DCVMVN30 ETF Fund	0.00	-95.87
Asian Growth CUBS	0.00	0.00

Nguồn: Bloomberg

Xu hướng dòng vốn ETFs

Thị trường ngược dòng thành công từ mức giảm gần 50 điểm đã giúp cho các chỉ số chính khép phiên trên mốc tham chiếu. Cụ thể, VN30 Index đóng cửa tăng 2,23%, VN100 Index đóng cửa tăng 2,5%, VN Finlead đóng cửa tăng 3,1% và VN Diamond đóng cửa tăng 2,35%.

Tương tự, các chứng chỉ quỹ ETFs cũng ghi nhận diễn biến tích cực. Cụ thể, E1VFN30 tham chiếu VN30 index đóng cửa tăng 2,04%, FUEVFND tham chiếu VN Diamond index tăng 3,2% và FUESSVFL tham chiếu VN FinLead index tăng 2,3%. Tổng khối lượng giao dịch ETFs trên thị trường giảm 28,47% so với phiên liền trước, đạt hơn 3,47 triệu chứng chỉ quỹ được khớp lệnh trong phiên, tương đương tổng giá trị khoảng 88,97 tỷ đồng. Trong đó thanh khoản tập trung chủ yếu ở E1VFN30 (19,7 tỷ đồng) và FUEVFND (65,19 tỷ đồng)...

Giao dịch khối ngoại phiên này diễn biến khả quan khi nhà đầu tư nước ngoài tiếp tục mua ròng với 18,4 tỷ đồng qua kênh ETFs nội trong phiên giao dịch hôm nay. Lực mua tập trung chủ yếu vào E1VFN30 (+5,39 tỷ đồng), FUEVFND (+15,28 tỷ đồng)...

THỊ TRƯỜNG THẾ GIỚI

Chỉ số	Điểm số	%Chg	YTD
Dow Jones	34,049.5	0.70	-6.30
S&P500	4,296.1	0.57	-9.86
VIX	27.5	1.92	59.93
DJ Futures	33,806.0	-0.47	-6.68
S&P Futures	4,271.8	-0.49	-10.23
Nikkei 225	26,700.1	0.41	-7.26
KOSPI	2,668.3	0.42	-10.39
Shanghai	2,886.4	-1.44	-20.70
Hang Seng	19,892.3	0.12	-14.98
ASX	7,318.0	-2.08	-1.70
FTSE 100	7,428.7	0.65	0.60
DAX	14,056.2	0.95	-11.51
CAC40	6,473.0	0.37	-9.51

THỊ TRƯỜNG HÀNG HÓA

	Giá (USD)	%Chg	YTD
Vàng	1901.95	0.22	3.98
Dầu WTI	97.9	-0.65	30.17
Dầu Brent	101.78	-0.53	30.86

THỊ TRƯỜNG NGOẠI TỆ

	Giá	%Chg	YTD
BBDXY*	1231.62	0.19	4.96
USD/JPY	127.93	0.16	-10.04
USD/CNY	6.5543	0.08	-3.02
EUR/USD	1.0679	-0.32	-6.08
GBP/USD	1.2718	-0.18	-6.02

(*) Bloomberg Dollar Spot Index

Tin tức thế giới: IMF cho rằng các nước châu Á phải đối mặt với nguy cơ lạm phát đình trệ.

Theo Quỹ Tiền tệ Quốc tế (IMF), giống như phần còn lại của thế giới, các nước châu Á cũng đang chịu những tác động từ cuộc xung đột giữa Nga và Ukraine, trong đó giá cả leo thang, còn tăng trưởng bị kìm hãm.

Trong một tuyên bố, bà Anne-Marie Gulde-Wolf, quyền Giám đốc Văn phòng IMF tại châu Á-Thái Bình Dương, nhấn mạnh châu lục này đang phải đối mặt với nguy cơ lạm phát đình trệ.

Lạm phát đình trệ là hiện tượng chỉ việc tăng trưởng kinh tế và sức chi tiêu của người tiêu dùng chững lại trong khi tỷ lệ thất nghiệp cao và giá cả hàng hóa tăng phi mã (lạm phát).

Trước đó, trong báo cáo Triển vọng Kinh tế thế giới công bố hồi tuần trước, IMF đã hạ dự báo tăng trưởng của châu Á xuống còn 4,9%, do tăng trưởng kinh tế Trung Quốc giảm tốc. Trong khi đó, lạm phát tại châu Á được cho là sẽ tăng 3,2% trong năm nay, cao hơn nhiều so với dự kiến đưa ra hồi tháng 1.



Một chợ ở Bắc Kinh, Trung Quốc.

Tuy nhiên, theo bà Gulde-Wolf, châu Á vẫn là khu vực năng động nhất thế giới và là nguồn quan trọng của tăng trưởng toàn cầu. Bên cạnh đó, quan chức IMF cho rằng việc Nga triển khai chiến dịch quân sự đặc biệt tại Ukraine và các biện pháp trừng phạt của phương Tây đối với Moskva, đã đẩy giá thực phẩm và nhiên liệu "phi mã" trên toàn thế giới, trong khi các ngân hàng trung ương phải nâng lãi suất để kiềm chế lạm phát - vốn gây áp lực đối với những nước có mức nợ cao.

Theo quyền Giám đốc Văn phòng IMF tại châu Á-Thái Bình Dương, hiện là thời điểm khó khăn đối với các nhà hoạch định chính sách khi

phải giải quyết áp lực đối với tăng trưởng và đối phó với lạm phát tăng cao và "những cơn gió ngược" này có thể khiến thiệt hại từ đại dịch COVID-19 lớn hơn nữa.

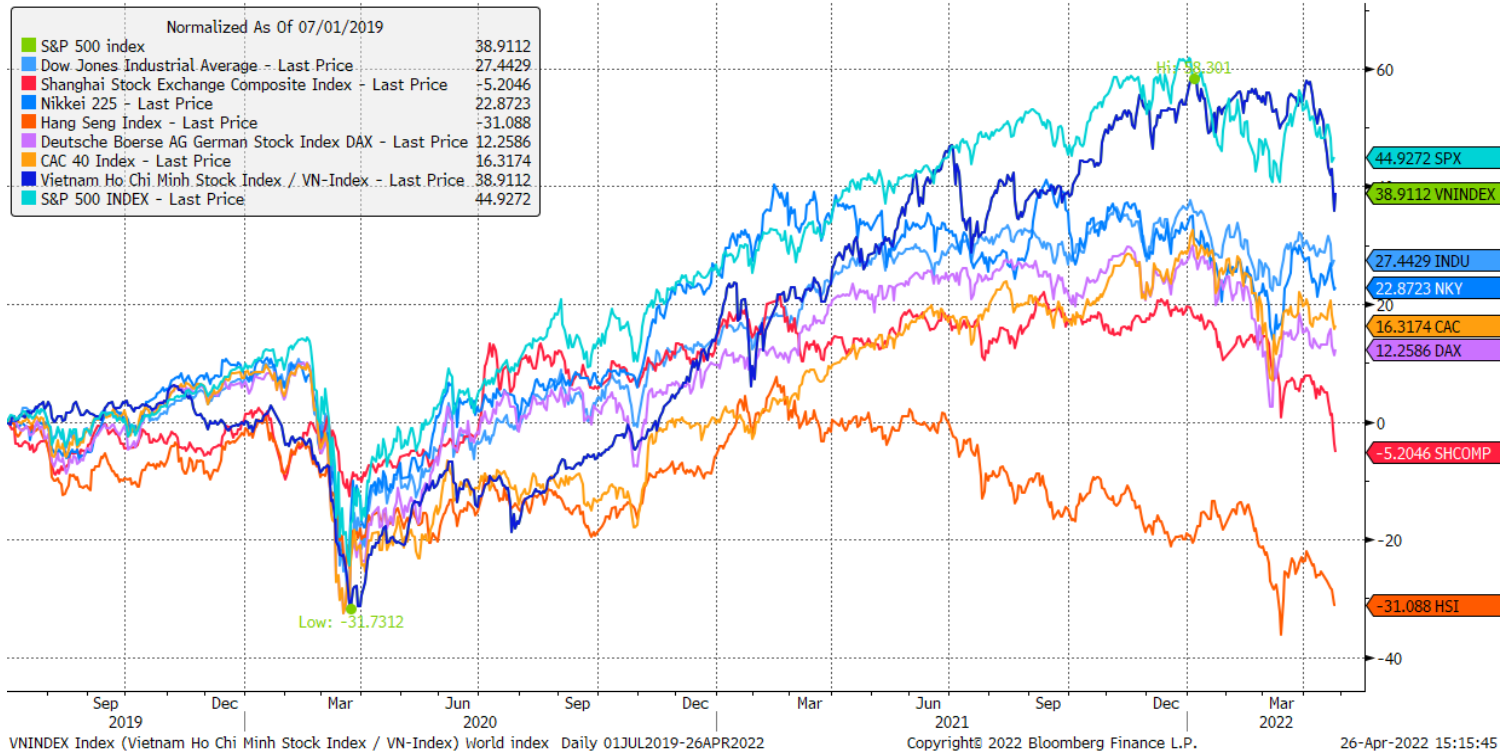
Bà Gulde-Wolf cho biết triển vọng kinh tế của các nước trong châu Á không giống nhau, tùy vào mức độ phụ thuộc năng lượng nhập khẩu và mối quan hệ kinh tế với Trung Quốc, theo đó tăng trưởng kinh tế của các quốc đảo Thái Bình Dương giảm mạnh, trong khi Australia lại có thể chứng kiến mức tăng trưởng nhẹ.

Do đó, các chính phủ cần phản ứng mạnh mẽ hơn, bắt đầu cứu trợ có mục tiêu đối với các gia đình nghèo, vốn bị thiệt hại nặng nề nhất do giá cả tăng cao hơn.

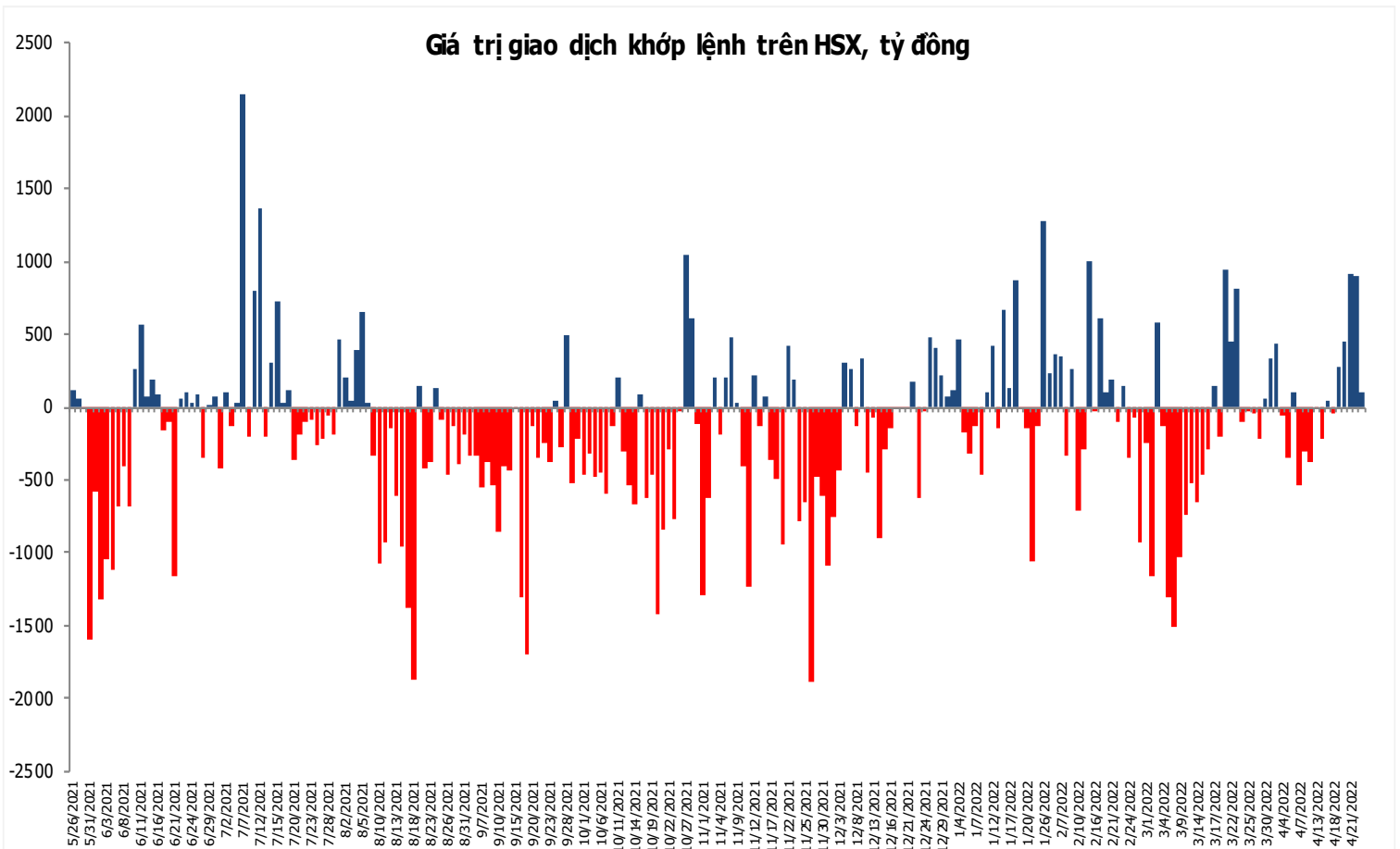
Nguồn: Bloomberg.

Đồ thị so sánh VNINDEX và các thị trường quốc tế

Stock Market Index - Major World Indices



Đồ thị giá trị mua/bán ròng khớp lệnh của NĐTNN trên sàn HSX



Liên hệ Phòng nghiên cứu khách hàng cá nhân:

Trần Hoàng Sơn	Trưởng bộ phận/Kiểm soát	son.tranhoang@mbs.com.vn
Ngô Quốc Hưng	Chuyên Viên Nghiên cứu cao cấp	hung.ngoquoc@mbs.com.vn
Phạm Văn Quỳnh	Chuyên viên Nghiên cứu	quynh.phamvan@mbs.com.vn
Nguyễn Quỳnh Hoa	Chuyên viên Nghiên cứu	hoa.nguyenquynh@mbs.com.vn
Nguyễn Hòa Hợp	Chuyên viên Nghiên cứu	hop.nguyenhoa@mbs.com.vn
Đặng Duy Việt	Chuyên viên Nghiên cứu	viet.dangduy@mbs.com.vn

Hệ Thống Khuyến Nghị: Hệ thống khuyến nghị của MBS được xây dựng dựa trên mức chênh lệch của giá mục tiêu 12 tháng và giá cổ phiếu trên thị trường tại thời điểm đánh giá

Xếp hạng	Khi (giá mục tiêu – giá hiện tại)/giá hiện tại
MUA	>=20%
KHẢ QUAN	Từ 10% đến 20%
PHÙ HỢP THỊ TRƯỜNG	Từ -10% đến +10%
KÉM KHẢ QUAN	Từ -10% đến - 20%
BÁN	<= -20%

CÔNG TY CỔ PHẦN CHỨNG KHOÁN MB (MBS)

Được thành lập từ tháng 5 năm 2000 bởi Ngân hàng TMCP Quân đội (MB), Công ty CP Chứng khoán MB (MBS) là một trong 5 công ty chứng khoán đầu tiên tại Việt Nam, Sau nhiều năm không ngừng phát triển, MBS đã trở thành một trong những công ty chứng khoán hàng đầu Việt Nam cung cấp các dịch vụ bao gồm: môi giới, nghiên cứu và tư vấn đầu tư, nghiệp vụ ngân hàng đầu tư, và các nghiệp vụ thị trường vốn.

Mạng lưới chi nhánh và các phòng giao dịch của MBS đã được mở rộng và hoạt động có hiệu quả tại nhiều thành phố trọng điểm như Hà Nội, TP, HCM, Hải Phòng và các vùng chiến lược khác. Khách hàng của MBS bao gồm các nhà đầu tư cá nhân và tổ chức, các tổ chức tài chính và doanh nghiệp. Là thành viên Tập đoàn MB, MBS có nguồn lực lớn về con người, tài chính và công nghệ để có thể cung cấp cho Khách hàng các sản phẩm và dịch vụ phù hợp mà rất ít các công ty chứng khoán khác có thể cung cấp.

MBS tự hào được nhìn nhận là:

- Công ty môi giới hàng đầu, đứng đầu thị phần môi giới từ năm 2009.
- Công ty nghiên cứu có tiếng nói trên thị trường với đội ngũ chuyên gia phân tích có kinh nghiệm, cung cấp các sản phẩm nghiên cứu về kinh tế và thị trường chứng khoán;
- Nhà cung cấp đáng tin cậy các dịch vụ về nghiệp vụ ngân hàng đầu tư cho các công ty quy mô vừa.

Tuyên bố miễn trách nhiệm: Bản quyền năm 2014 thuộc về Công ty CP Chứng khoán MB (MBS). Những thông tin sử dụng trong báo cáo được thu thập từ những nguồn đáng tin cậy và MBS không chịu trách nhiệm về tính chính xác của chúng. Quan điểm thể hiện trong báo cáo này là của (các) tác giả và không nhất thiết liên hệ với quan điểm chính thức của MBS. Không một thông tin cũng như ý kiến nào được viết ra nhằm mục đích quảng cáo hay khuyến nghị mua/bán bất kỳ chứng khoán nào. Báo cáo này không được phép sao chép, tái bản bởi bất kỳ cá nhân hoặc tổ chức nào khi chưa được phép của MBS.

MBS HỘI SỞ

Tòa nhà MB, số 21 Cát Linh, Đống Đa, Hà Nội
ĐT: + 84 24 7304 5688 - Fax: + 84 24 3726 2601
Webiste: www.mbs.com.vn