

MARKET STRATEGY DAILY: TIẾP ĐÀ HỒI PHỤC!

Báo cáo chi tiết 01/09/2021

Diễn biến chỉ số VN-Index



THỊ TRƯỜNG CƠ SỞ

	VNIndex	HNXIndex	Upcom
Đóng cửa	1334.65	343.42	94.01
Thay đổi	3.18	0.62	0.24
%Chg	0.24	0.18	0.25
YTD	20.91	69.07	26.27
KLGD (tr.cp)	719.96	141.22	111.08
%Chg	-1.93	-7.34	-0.46
GTGD (tỷ đ)	24,495.51	2,837.49	2,070.92
<i>Số mã tăng</i>	219	146	195
<i>Số mã giảm</i>	173	69	109
<i>Không đổi</i>	41	53	54
Vốn hóa (ngh. tỷ đ)	5032.83	397.81	1283.46
PE	16.07	19.19	45.55
PB	2.58	2.06	3.16
NĐTNN Mua (tỷ đ)	3,760.38	8.28	57.74
NĐTNN Bán (tỷ đ)	4,390.37	24.79	40.35
Ròng	-629.99	-16.51	17.39

THỊ TRƯỜNG HĐTTL

	Đóng cửa	Thay đổi	%Chg
VN30-Index	1426.94	-1.72	-0.12
VN30F2109	1428.60	1.60	0.11
VN30F2110	1427.00	0.00	0.00
VN30F2112	1428.50	1.60	0.11
VN30F2203	1425.00	-0.80	-0.06

Diễn biến thị trường:

- Thị trường chứng khoán trong nước củng cố đà hồi phục bằng phiên tăng thứ 4 liên tiếp, trong đó nhóm smallcap vẫn giao dịch rất sôi động, qua đó đóng góp vào độ rộng thị trường tích cực dù thanh khoản phiên này giảm nhẹ so với phiên hôm qua.
- Thanh khoản thị trường giảm nhẹ về mức 20.898 tỷ đồng từ mức 21.735 tỷ đồng ở phiên hôm qua, mức giảm thanh khoản tập trung ở nhóm cổ phiếu vừa và nhỏ trong khi thanh khoản ở nhóm bluechips tăng lên do khi một số cổ phiếu ngân hàng bị áp lực bán về cuối phiên.
- Thị trường tăng trọn 3 phiên trước kỳ nghỉ lễ dài ngày, thanh khoản khớp lệnh bình quân trên sàn HSX trước kỳ nghỉ lễ đạt trên 20.000 tỷ đồng là mức cao đối với thị trường khi nhóm cổ phiếu nhỏ đang có sức bật tốt hơn so với nhóm bluechips. Với chuỗi 4 phiên tăng liên tiếp, chỉ số Vnindex đã lấy lại ngưỡng MA50 và đang thiết lập mô hình tăng tiếp diễn với cờ đuôi nheo hoặc tam giác cân. Hiện nhóm cổ phiếu penny đã tăng sang tuần thứ 6 liên tiếp, nhà đầu tư có thể chốt lời dần và cơ cấu 1 phần sang nhóm bluechips. Một số nhóm cổ phiếu có thể thu hút dòng tiền sau kỳ nghỉ lễ như: nhóm được hưởng lợi từ đầu tư công, nhóm bất động sản khu công nghiệp, nhóm được hưởng lợi từ thị trường hàng hóa, hoặc nhóm cổ phiếu phòng thủ như sản xuất và phân phối điện, dược phẩm, hóa chất, ... Kính chúc quý nhà đầu tư có một kỳ nghỉ lễ dài ngày sức khỏe và an toàn.

Cập nhật thông tin doanh nghiệp:

- NTP:** Chúng tôi khuyến nghị PHÙ HỢP THỊ TRƯỜNG đối với cổ phiếu NTP với giá mục tiêu VND51.300 dựa theo phương pháp chiết khấu dòng tiền FCFE, trên cơ sở kỳ vọng về kết quả kinh doanh thấp hơn trong quý 3/2021 cũng như áp lực tăng giá của nguyên liệu đầu vào.

Tin tức thế giới:

- Làn sóng lây nhiễm tăng cao của biến chủng delta đang khiến cá nhà máy ở châu Á phải đối mặt với nhiều thách thức. Các nhà quản lý sản xuất trên khắp Đông Nam Á đã báo cáo một tác động nặng nề vào tháng 8 từ một trong những đợt bùng phát Covid-19 tồi tệ nhất thế giới, trong khi các nhà sản xuất ở Bắc Á tiếp tục có được sản lượng mạnh mẽ.

Nhận định thị trường HĐTTL:

- Thị trường tiếp tục đi lên trong nghi ngờ khiến các HĐTTL ghi nhận những diễn biến phân hóa với mức biến động giá khiêm tốn từ -0,7 đến 1,6 điểm. Cụ thể, VN30F2109 tăng 0,11% lên 1.428,6 điểm, hiện cao hơn 1,66 điểm so với chỉ số cơ sở. Tuy vậy, tổng thanh khoản thị trường phiên này tăng 8,2% so với phiên liền trước, với 210.857 hợp đồng được khớp lệnh trong phiên.

NHÓM NGÀNH

	%Chg	YTD
Tiện ích	1.68	2.33
Tài chính	-0.23	47.65
Công nghiệp	0.93	22.80
Hàng TD thiết yếu	-0.04	-1.19
Nguyên vật liệu	0.33	62.09
Hàng TD không thiết yếu	-0.35	32.39
Năng lượng	1.47	10.19
Y tế	-2.04	27.58
Công nghệ thông tin	-0.09	79.41
Bất động sản	0.17	24.43

Top CP tác động tăng lên VNIndex

Mã	Đóng cửa	%Chg	Đóng góp vào Index
GVR	40.10	3.48	1.48
VHM	107.00	0.56	0.53
POW	12.45	5.06	0.39
VNM	88.10	0.80	0.39
PLX	50.80	2.21	0.37

Top CP tác động giảm lên VNIndex

Mã	Đóng cửa	%Chg	Đóng góp vào Index
MSN	133.30	-1.26	-0.53
GAS	88.60	-0.89	-0.40
PDR	85.70	-2.50	-0.28
SAB	148.70	-0.87	-0.22
TCB	48.30	-0.41	-0.19

Top NĐTNN mua ròng trên HSX

Mã	Đóng cửa	%Chg	GT ròng (tỷ VND)
CTG	32.05	0.79	217.28
GVR	40.10	3.48	76.17
VRE	27.90	2.20	47.94
MBB	27.90	0.00	42.53
VCB	99.40	0.00	34.29

Top NĐTNN bán ròng trên HSX

Mã	Đóng cửa	%Chg	GT ròng (tỷ VND)
MSN	133.30	-1.26	-300.99
VHM	107.00	0.56	-286.22
KBC	42.50	-0.23	-74.89
VNM	88.10	0.80	-57.89
VHC	50.00	0.91	-48.18

NHẬN ĐỊNH THỊ TRƯỜNG: Tiếp đà hồi phục!

Thị trường chứng khoán khu vực Châu Á trái chiều khi loạt số liệu về hoạt động sản xuất của công xưởng Châu Á bị gián đoạn do bệnh dịch. Đông Nam Á – công xưởng sản xuất chi phí thấp cho các công ty toàn cầu – bị tác động cực kỳ nặng nề vì dịch bệnh Covid-19 và các đợt tạm ngưng sản xuất. Chỉ số PMI sản xuất thu hẹp mạnh ở Việt Nam, Indonesia và Malaysia.

Các quốc gia xuất khẩu như Nhật Bản, Hàn Quốc và Đài Loan đều chứng kiến sản xuất chững. Đây là dấu hiệu mới nhất cho thấy tình trạng thiếu chip và đóng cửa nhà máy tại châu Á đang ảnh hưởng tới đà hồi phục của các nước này.

Tại Nhật Bản, Nikkei 225 tăng 1,29%. ASX 200 của Australia giảm 0,1%. Thị trường Trung Quốc trái chiều với với Shanghai Composite tăng 0,65%, Shenzhen Component giảm 0,1%. Trong khi đó, Hang Seng của Hong Kong tăng 0,37%.

Chỉ số nhà quản trị mua hàng (PMI) Caixin/Markit Trung Quốc tháng 8 giảm còn 49.2 điểm từ 50.3 điểm hồi tháng 7. PMI trên 50 thể hiện sự mở rộng và ngược lại. Kết quả này thấp hơn kỳ vọng rất nhiều, cho thấy sự mong manh của đà hồi phục kinh tế tại Trung Quốc.

Các thị trường như Đài Loan, Thái Lan, Ấn độ, ... giảm điểm, trong đó thị trường Hàn Quốc vẫn duy trì đà tăng với chỉ số KOSPI cộng 0,24%.

Đêm qua, thị trường chứng khoán Mỹ giảm điểm nhẹ trong phiên giao dịch ngày thứ Ba (31/8), nhưng hoàn tất tháng tăng thứ 7 liên tiếp. Cả ba chỉ số cùng đạt mức tăng ấn tượng trong tháng 8. Trong đó, S&P 500 tăng 2,9%; đánh dấu chuỗi tăng liền 7 tháng. Nasdaq tăng khoảng 4%, còn Dow Jones tăng 1,2%.

Thị trường chứng khoán trong nước củng cố đà hồi phục bằng phiên tăng thứ 4 liên tiếp, trong đó nhóm smallcap vẫn giao dịch rất sôi động, qua đó đóng góp vào độ rộng thị trường tích cực dù thanh khoản phiên này giảm nhẹ so với phiên hôm qua.

Dừng lúc đóng cửa, chỉ số VN-Index tăng 3,18 điểm (+0,24%) lên 1.334,65 điểm, trong khi đó chỉ số VN30 giảm 1,72 điểm (-0,12%) còn 1.426,94 điểm. Độ rộng thị trường nghiêng về bên mua, toàn thị trường có 219 mã tăng/173 mã giảm, ở rổ VN30 có 10 mã tăng và 15 mã giảm. Nhóm cổ phiếu midcap và smallcap tiếp tục là tâm điểm của thị trường khi lần lượt tăng 0,24% và 1,49%.

Các cổ phiếu lớn đã hỗ trợ thị trường phiên này là: GVR (+3,48%), VHM (+0,56%), POW (+5,06%), VNM (+0,8%), PLX (+2,21%),... đã lần át áp lực giảm giá ở các cổ phiếu khác như: MSN (-1,26%), GAS (-0,89%), PDR (-2,5%), SAB (-0,87%), TCB (-0,41%),...

Thanh khoản thị trường giảm nhẹ về mức 20.898 tỷ đồng từ mức 21.735 tỷ đồng ở phiên hôm qua, mức giảm thanh khoản tập trung ở nhóm cổ phiếu vừa và nhỏ trong khi thanh khoản ở nhóm bluechips tăng lên do khi một số cổ phiếu ngân hàng bị áp lực bán về cuối phiên.

Giao dịch khối ngoại không thực sự tích cực khi họ tiếp tục bán ròng hơn 630 tỷ đồng trên toàn thị trường, lực bán tập trung vào MSN (-301 tỷ

đồng), VHM (-286 tỷ đồng), FUEVFVND (-216 tỷ đồng), KBC (-75 tỷ đồng),...

Tóm lại, thị trường tăng trọn 3 phiên trước kỳ nghỉ lễ dài ngày, thanh khoản khớp lệnh bình quân trên sàn HSX trước kỳ nghỉ lễ đạt trên 20.000 tỷ đồng là mức cao đối với thị trường khi nhóm cổ phiếu nhỏ đang có sức bật tốt hơn so với nhóm bluechips. Với chuỗi 4 phiên tăng liên tiếp, chỉ số Vnindex đã lấy lại ngưỡng MA50 và đang thiết lập mô hình tăng tiếp diễn với cờ đuôi nheo hoặc tam giác cân. Hiện nhóm cổ phiếu penny đã tăng sang tuần thứ 6 liên tiếp, nhà đầu tư có thể chốt lời dần và cơ cấu 1 phần sang nhóm bluechips. Một số nhóm cổ phiếu có thể thu hút dòng tiền sau kỳ nghỉ lễ như: nhóm được hưởng lợi từ đầu tư công, nhóm bất động sản khu công nghiệp, nhóm được hưởng lợi từ thị trường hàng hóa, hoặc nhóm cổ phiếu phòng thủ như sản xuất và phân phối điện, dược phẩm, hóa chất,... Kính chúc quý nhà đầu tư có một kỳ nghỉ lễ dài ngày sức khỏe và an toàn.

Đồ thị kỹ thuật VNINDEX



VNINDEX Index (Vietnam Ho Chi Minh Stock Index / VN-Index) Đồ thị kỹ thuật VNIND

Copyright© 2021 Bloomberg Finance L.P.

01-Sep-2021 15:47:03

Cập nhật thông tin doanh nghiệp - NTP

	Đơn vị	2019A	2020A	2021F	2022F
Doanh thu	Tỷ VND	4.789	4.646	4.385	5.017
Biên lợi nhuận gộp	%	31%	33%	29%	30%
LNTT	Tỷ VND	471	522	500	505
LNST	Tỷ VND	409	445	427	424
EPS	VND	4.167	3.387	3.625	3.599
P/E	Lần	7,7x	9,4x	8,8x	8,9x
ROE	%	16%	17%	15%	15%

Chúng tôi khuyến nghị **PHÙ HỢP THỊ TRƯỜNG** đối với cổ phiếu NTP với **giá mục tiêu VND51.300** dựa theo phương pháp chiết khấu dòng tiền FCFF, trên cơ sở kỳ vọng về kết quả kinh doanh thấp hơn trong quý 3/2021 cũng như áp lực tăng giá của nguyên liệu đầu vào.

Tình hình hoạt động kinh doanh khả quan. Kết thúc 6T2021, NTP duy trì kết quả kinh doanh ổn định với doanh thu thuần tăng 6.4% so với cùng kỳ, đạt 2,395 tỷ đồng, LNST tăng mạnh 32.3%, đạt 270 tỷ đồng. Tuy vậy, biên LN gộp của NTP đã giảm 6.34% xuống còn 26% so với nửa đầu năm 2020, do giá hạt nhựa đầu vào đã liên tục tăng từ đầu năm.

Chi phí quản lý DN và chi phí bán hàng lần lượt giảm 56.2% và 21.8% so với cùng kỳ sau khi NTP mạnh mẽ cắt giảm chi phí và đồng thời giảm mức chiết khấu cho đại lý trong thời điểm đại dịch khiến tăng trưởng doanh thu thấp hơn.

Nợ ngắn hạn tăng 60.7% so với cùng kỳ trong khi hàng tồn kho đang ở mức cao – hơn 1020 tỷ, cao hơn 53.2% so với thời điểm cuối năm 2020. Giá nguyên liệu tăng đẩy giá thành phẩm của NTP cao hơn, công ty có xu hướng tích trữ thêm nguyên liệu để giảm ảnh hưởng từ giá đầu vào. NTP dùng nợ ngắn hạn như nguồn tiền để nhập nguyên liệu cho sx, mức tăng của nợ ngắn hạn tương ứng với mức tăng của hàng tồn kho.

Hệ số vòng quay khoản phải thu tăng lên 2.87 lần so với mức 2.46 lần của 6T2020, thể hiện động thái cải thiện để giảm rủi ro chiếm dụng vốn từ khách hàng của công ty.

Quan điểm đầu tư

Giá hạt nhựa PP đầu vào đang có xu hướng chững lại nhưng **giá hạt nhựa PVC và HDPE vẫn đang duy trì nhịp tăng**, làm gia tăng chi phí sx và thu hẹp biên LN gộp của NTP.

Dịch Covid-19 kéo dài với diễn biến bất thường làm đình trệ các dự án nhà ở và hạ tầng cơ sở, nhu cầu cho nhựa XD cũng suy giảm theo.

Tuy tập trung vào nhóm khách hàng khu vực miền Bắc, NTP vẫn đối mặt với sự cạnh tranh gay gắt từ nhóm các DN nhựa miền Nam như đối thủ lâu năm BMP và các công ty mới phát triển mảng nhựa XD như HSG, Tân Á Đại Thành.

Mức tăng giá bán của NTP trong thời gian vừa qua là khá lớn và tăng nhiều hơn BMP, giảm sức cạnh tranh về giá giữa thời điểm các DN XD giảm tiến độ do giá NVL XD đã tăng quá cao, đặc biệt là thép.

Rủi ro tới từ việc nhà máy không hoạt động hết công suất định mức bình thường, sẽ có một phần chi phí sx chung không được phân bổ vào giá thành của thành phẩm hàng tồn kho mà sẽ ghi nhận thẳng vào chi phí sx chung trong kỳ, làm tăng chi phí trong kỳ.

Chỉ số tham chiếu

	Đóng cửa	%Chg	YTD
VN30 Index	1426.94	-0.12	33.26
VNX50 Index	2373.73	-0.12	34.42
VN FinLead	1969.26	-0.23	47.35
VN Diamond	1754.97	-0.01	46.79
VN100 Index	1348.15	-0.02	30.85

Xu hướng dòng vốn ETFs

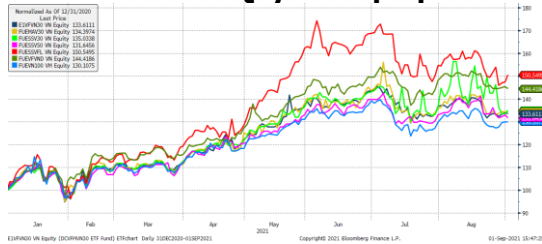
Dưới áp lực bán của nhóm cổ phiếu vốn hóa lớn, các chỉ số tham chiếu trên thị trường đồng loạt đóng cửa trong sắc đỏ vào cuối phiên giao dịch hôm nay. Cụ thể, VN30 Index giảm 0,12%, VN100 Index giảm 0,02%, trong khi VN Diamond và VN FinLead chốt phiên lần lượt giảm 0,01% và 0,23%.

Bên cạnh đó, các chứng chỉ quỹ ETFs ghi nhận diễn biến trái chiều trong phiên giao dịch hôm nay. Cụ thể, E1VFN30 tham chiếu VN30 Index đóng cửa giảm 0,21%. FUEVFN30 tham chiếu VN Diamond index giảm 0,72% so với phiên liền trước. Trong khi đó, FUESSVFL tham chiếu VN FinLead index đóng cửa tăng 2,14%.

Đáng chú ý, tổng khối lượng giao dịch ETFs trên thị trường phiên nay tăng mạnh gần 8,8 lần so với phiên liền trước, với 10,17 triệu chứng chỉ quỹ được khớp lệnh trong phiên, tương đương tổng giá trị khoảng 250,6 tỷ đồng. Trong đó thanh khoản tập trung chủ yếu ở E1VFN30 (21,73 tỷ đồng) và FUEVFN30 (223,11 tỷ đồng).

Về giao dịch khối ngoại, nhà đầu tư nước ngoài kém tích cực khi bán ròng hơn 217,8 tỷ đồng qua kênh ETFs nội trong phiên giao dịch hôm nay. Lực bán tập trung chủ yếu ở FUEVFN30 (-215,90 tỷ đồng), FUEMAV30 (-0,57 tỷ đồng),... Ở chiều ngược lại, họ mua ròng tập trung ở FUESSV50 (+0,02 tỷ đồng).

Diễn biến các Quỹ ETF nội địa YTD



ETFs nội địa

	Đóng cửa	%Chg	KLGD
E1VFN30	24.05	-0.21	904,700
FUEMAV30	16.84	0.06	140,900
FUESSV30	18	1.12	23,800
FUESSV50	20.8	-0.95	12,600
FUESSVFL	20.55	2.14	77,600
FUEVFN30	24.84	-0.72	8,946,500
FUEVN100	18.15	0.00	61,500

Dòng vốn NĐTNN qua ETFs nội

+/- Dòng vốn (tỷ đồng)	1 ngày	YTD
E1VFN30	-0.48	707.04
FUEMAV30	-0.57	-17.29
FUESSV30	-0.03	-19.33
FUESSV50	0.02	-17.35
FUESSVFL	-0.39	651.32
FUEVFN30	-215.90	3,275.99
FUEVN100	-0.48	-29.76

Dòng vốn NĐTNN qua ETFs ngoại

+/- Dòng vốn (tr. USD)	1 ngày	YTD
VanEck Vectors VN	1.96	41.58
Xtrackers FTSE VN	0.00	-11.06
Fubon FTSE VN	0.00	256.09
Premia MSCI VN	0.00	-1.00
Kim KINDEX VN VN30	0.00	-79.09
Kim K. VN VN30 Futures	0.00	-1.11
Asian Growth CUBS	0.00	11.38

THỊ TRƯỜNG THẾ GIỚI

Chi số	Điểm số	%Chg	YTD
Dow Jones	35,360.7	-0.11	15.53
S&P500	4,522.7	-0.13	20.41
VIX	16.1	-2.18	-29.14
DJ Futures	35,483.0	0.40	16.35
S&P Futures	4,520.5	-0.10	20.59
Nikkei 225	28,451.0	1.29	3.67
KOSPI	3,207.0	0.24	11.61
Shanghai	3,567.1	0.65	2.71
Hang Seng	26,028.3	0.58	-4.42
ASX	7,527.1	-0.10	14.27
FTSE 100	7,180.7	0.86	11.15
DAX	15,938.6	0.65	16.18
CAC40	6,767.4	1.31	21.90

THỊ TRƯỜNG HÀNG HÓA

	Giá (USD)	%Chg	YTD
Vàng	1810.97	-0.15	-4.60
Dầu WTI	68.84	0.50	41.88
Dầu Brent	72.02	0.54	39.03

THỊ TRƯỜNG NGOẠI TỆ

	Giá	%Chg	YTD
BBDXY*	1146.39	-0.03	2.33
USD/JPY	110.35	-0.30	-6.43
USD/CNY	6.464	-0.05	0.98
EUR/USD	1.1815	0.05	-3.28
GBP/USD	1.3762	0.05	0.67

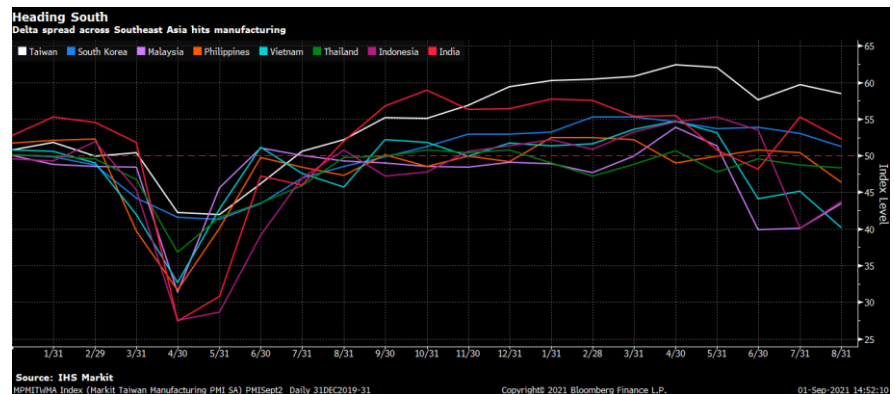
(*) Bloomberg Dollar Spot Index

Tin tức thế giới: Làn sóng lây nhiễm tăng cao của biến chủng Delta đang khiến cá nhà máy ở châu Á phải đối mặt với nhiều thách thức.

Các nhà quản lý sản xuất trên khắp Đông Nam Á đã báo cáo một tác động nặng nề vào tháng 8 từ một trong những đợt bùng phát Covid-19 tồi tệ nhất thế giới, trong khi các nhà sản xuất ở Bắc Á tiếp tục có được sản lượng mạnh mẽ.

Các chỉ số quản lý mua hàng sản xuất của Indonesia, Việt Nam, Thái Lan, Philippines và Malaysia đều nằm sâu trong vùng tiêu cực trong tháng 8, phản ánh sự gián đoạn từ việc ngừng hoạt động khiến các nhà máy phải tạm dừng hoặc sản xuất chậm lại.

PMI IHS Markit của Việt Nam đã giảm xuống 40,2 từ mức 45,1 trong tháng Bảy, tháng giảm thứ ba liên tiếp và là mức thấp nhất kể từ tháng 4 năm 2020. PMI của Thái Lan giảm xuống 48,3 từ 48,7 - mức giảm thứ bảy trong tám tháng qua - trong khi của Philippines giảm từ 50,4 lên 46,4, mức đọc thấp nhất kể từ tháng 5 năm 2020. Chỉ số của Malaysia tăng lên 43,4 từ 40,1 vào tháng 7 và của Indonesia tăng lên 43,7 từ 40,1, mặc dù cả hai vẫn ở dưới mức 50 điểm, ngăn chặn sự co lại và mở rộng.



Dữ liệu từ IHS Markit cho thấy sản xuất của Ấn Độ PMI giảm từ 55,3 đến 52,3, làm cho nó là một ngoại lệ từ phía nam vẫn đang mở rộng, mặc dù một sự mở rộng nhẹ nhàng hơn.

Các nền kinh tế chưa được tiêm chủng của Đông Nam Á đã phải chống chọi với mức độ nhiễm trùng và tử vong kỷ lục, bao gồm cả ở Thái Lan, Malaysia và Việt Nam. Trong số 53 quốc gia theo thống kê mới nhất của Bloomberg Xếp hạng khả năng phục hồi sinh động, 5 nước cuối bảng đều ở Đông Nam Á.

Thương mại hàng hóa trên toàn thế giới, vốn từng là trụ cột của nền kinh tế toàn cầu trước đó trong đại dịch, giờ đây bị đe dọa khỏi sự gián đoạn do vùng đồng bằng gây ra, bên cạnh chi phí vận chuyển vẫn tăng cao. Tất cả đều đến vào thời điểm đặc biệt nhạy cảm đối với thương mại toàn cầu, khi người mua ở nước ngoài gấp rút đảm bảo rằng các kệ hàng của họ sẽ được dự trữ kịp thời cho mùa mua sắm cuối năm.

Phân chia ở các khu vực

Ở Đông Bắc Á, bức tranh sản xuất đang tăng lên, mặc dù nó cho thấy dấu hiệu điều tiết khi vùng đồng bằng lan rộng.

PMI của Đài Loan giảm xuống 58,5 từ 59,7 và đơn đặt hàng mới giảm. Chỉ số PMI của Hàn Quốc giảm xuống 51,2 từ mức 53, mức thấp nhất kể từ tháng 10 năm 2020. Tại Nhật Bản, PMI của Ngân hàng au Jibun và IHS Markit PMI đã giảm từ 53 xuống 52,7.

Trung Quốc cũng đã phải đối mặt với các mối đe dọa mới đối với sản xuất khi nước này phải vật lộn để ngăn chặn sự gia tăng các bệnh nhiễm trùng,

bao gồm cả các sự cố tại một số cảng bận rộn nhất trên thế giới. Trong một gợi ý về tác động đó, Caixin Media và IHS Markit PMI đã giảm xuống 49,2 từ 50,3 - mức độ thấp nhất kể từ Tháng 2 năm 2020 - và các đơn đặt hàng mới cũng giảm.

Dữ liệu vào thứ Ba cho thấy PMI chính thức của Trung Quốc suy giảm lên 50,1 từ 50,4 vào tháng Bảy. Chỉ số phụ đơn đặt hàng xuất khẩu mới đã giảm xuống 46,7 trong tháng 8 từ 47,7 trong tháng 7, ngay cả khi một số công ty đã đặt hàng sớm hơn cho mùa mua sắm nghỉ lễ với dự đoán bị chậm trễ.

Tuy nhiên, kết nối cuối cùng cho thương mại toàn cầu - Xuất khẩu của Hàn Quốc - vẫn mạnh. Các lô hàng đạt kỷ lục hàng tháng trong tháng 8, tăng 34,9% so với một năm trước đó, Bộ Thương mại cho biết hôm thứ Tư, tốt hơn một chút so với dự báo của các nhà kinh tế và mạnh hơn mức tăng 29,6% của tháng Bảy. Doanh số bán hàng sang Trung Quốc tăng 26,8% và xuất khẩu chất bán dẫn tăng 43%.

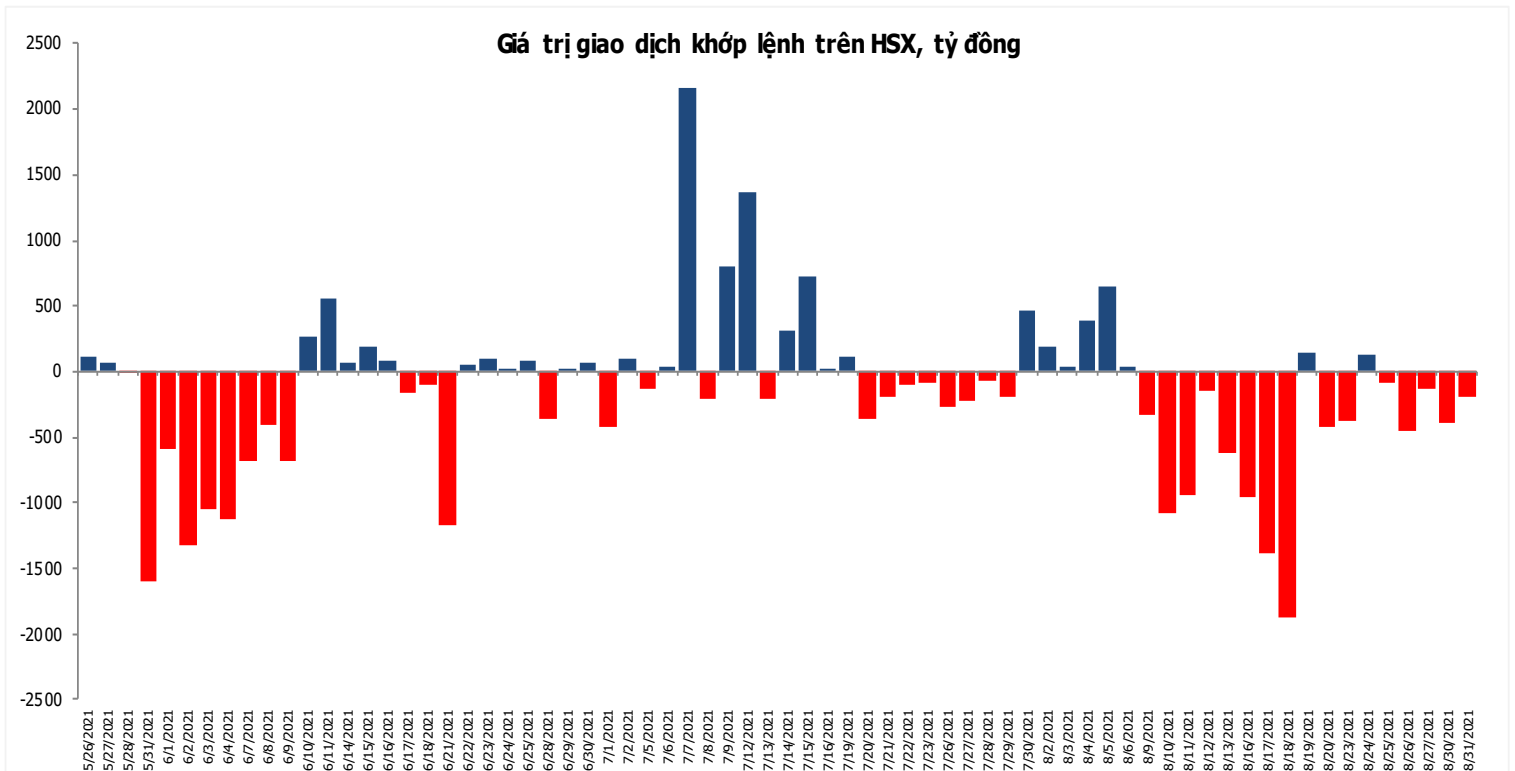
Nguồn: Bloomberg

Đồ thị so sánh VNINDEX và các thị trường quốc tế

Stock Market Index - Major World Indices



Đồ thị giá trị mua/bán ròng khớp lệnh của NĐTNN trên sàn HSX



Liên hệ Phòng nghiên cứu khách hàng cá nhân:

Trần Hoàng Sơn	Trưởng bộ phận/Kiểm soát	son.tranhoang@mbs.com.vn
Ngô Quốc Hưng	Chuyên Viên Nghiên cứu cao cấp	hung.ngoquoc@mbs.com.vn
Phạm Văn Quỳnh	Chuyên viên Nghiên cứu	quynh.phamvan@mbs.com.vn
Nguyễn Quỳnh Hoa	Chuyên viên Nghiên cứu	hoa.nguyenquynh@mbs.com.vn
Nguyễn Hòa Hợp	Chuyên viên Nghiên cứu	hop.nguyenhoa@mbs.com.vn
Đặng Duy Việt	Chuyên viên Nghiên cứu	viet.dangduy@mbs.com.vn

Hệ Thống Khuyến Nghị: Hệ thống khuyến nghị của MBS được xây dựng dựa trên mức chênh lệch của giá mục tiêu 12 tháng và giá cổ phiếu trên thị trường tại thời điểm đánh giá

Xếp hạng	Khi (giá mục tiêu – giá hiện tại)/giá hiện tại
MUA	$\geq 20\%$
KHẢ QUAN	Từ 10% đến 20%
PHÙ HỢP THỊ TRƯỜNG	Từ -10% đến +10%
KÉM KHẢ QUAN	Từ -10% đến -20%
BÁN	$\leq -20\%$

CÔNG TY CỔ PHẦN CHỨNG KHOÁN MB (MBS)

Được thành lập từ tháng 5 năm 2000 bởi Ngân hàng TMCP Quân đội (MB), Công ty CP Chứng khoán MB (MBS) là một trong 5 công ty chứng khoán đầu tiên tại Việt Nam, Sau nhiều năm không ngừng phát triển, MBS đã trở thành một trong những công ty chứng khoán hàng đầu Việt Nam cung cấp các dịch vụ bao gồm: môi giới, nghiên cứu và tư vấn đầu tư, nghiệp vụ ngân hàng đầu tư, và các nghiệp vụ thị trường vốn.

Mạng lưới chi nhánh và các phòng giao dịch của MBS đã được mở rộng và hoạt động có hiệu quả tại nhiều thành phố trọng điểm như Hà Nội, TP, HCM, Hải Phòng và các vùng chiến lược khác. Khách hàng của MBS bao gồm các nhà đầu tư cá nhân và tổ chức, các tổ chức tài chính và doanh nghiệp. Là thành viên Tập đoàn MB, MBS có nguồn lực lớn về con người, tài chính và công nghệ để có thể cung cấp cho Khách hàng các sản phẩm và dịch vụ phù hợp mà rất ít các công ty chứng khoán khác có thể cung cấp.

MBS tự hào được nhìn nhận là:

- Công ty môi giới hàng đầu, đứng đầu thị phần môi giới từ năm 2009.
- Công ty nghiên cứu có tiếng nói trên thị trường với đội ngũ chuyên gia phân tích có kinh nghiệm, cung cấp các sản phẩm nghiên cứu về kinh tế và thị trường chứng khoán;
- Nhà cung cấp đáng tin cậy các dịch vụ về nghiệp vụ ngân hàng đầu tư cho các công ty quy mô vừa.

Tuyên bố miễn trách nhiệm: Bản quyền năm 2014 thuộc về Công ty CP Chứng khoán MB (MBS). Những thông tin sử dụng trong báo cáo được thu thập từ những nguồn đáng tin cậy và MBS không chịu trách nhiệm về tính chính xác của chúng. Quan điểm thể hiện trong báo cáo này là của (các) tác giả và không nhất thiết liên hệ với quan điểm chính thức của MBS. Không một thông tin cũng như ý kiến nào được viết ra nhằm mục đích quảng cáo hay khuyến nghị mua/bán bất kỳ chứng khoán nào. Báo cáo này không được phép sao chép, tái bản bởi bất kỳ cá nhân hoặc tổ chức nào khi chưa được phép của MBS.

MBS HỘI SỞ

Tòa nhà MB, số 21 Cát Linh, Đống Đa, Hà Nội
ĐT: + 84 24 7304 5688 - Fax: + 84 24 3726 2601
Webiste: www.mbs.com.vn