

HĐT L VN30 – MỞ VỊ THỂ LONG KHI VN30 TRỤ VỮNG HỖ TRỢ TRUNG HẠN 946 ĐIỂM

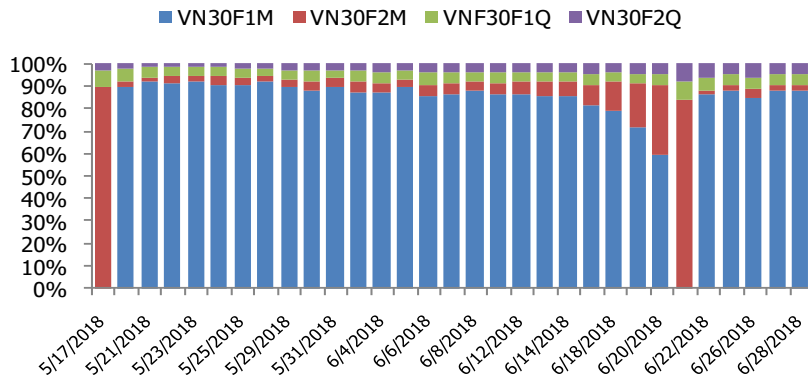
BIỂU ĐỒ VN30 TRONG NGÀY



THÔNG TIN MÃ HỢP ĐỒNG TƯƠNG LAI

MÃ	Ngày đáo hạn	Số ngày	Đóng cửa	+/- FV
VN30F1807	19/07/2018	21	941	9.21
VN30F1808	16/08/2018	49	945	9.47
VN30F1809	20/09/2018	84	937	22.82
VN30F1812	20/12/2018	175	939	34.86

TỶ TRỌNG VỊ THỂ MỞ GIỮA CÁC KỲ HẠN



DIỄN BIẾN THỊ TRƯỜNG

- Tâm lý nhà đầu tư thời gian gần đây rõ ràng là đang phân vân và chần chừ rất nhiều khi thiếu thông tin hỗ trợ và xu hướng chung của thị trường chứng khoán thể giới là khó đoán định cũng tác động không nhỏ đến thị trường chứng khoán trong nước. Những phiên tăng/giảm với mức điểm 10-15 điểm luôn diễn ra luân phiên diễn ra trong tuần qua. Phiên hôm nay, thị trường diễn ra không mấy tích cực với áp lực bán tăng mạnh trên toàn thị trường. Đóng cửa phiên giao dịch, chỉ số VN-Index giảm 11,56 điểm (-1,19%) xuống 957,35 điểm; HNX-Index giảm 2,6 điểm (-2,38%) xuống 107,06 điểm. Thanh khoản thị trường chung vẫn duy trì ở mức rất thấp cho thấy dòng tiền không có dấu hiệu trở lại. Tổng khối lượng giao dịch trên hai sàn niêm yết chỉ đạt 202 triệu cổ phiếu, trị giá chỉ 4.800 tỷ đồng, trong đó, giao dịch thỏa thuận chiếm 1.000 tỷ đồng.
- Sự trượt dốc của thị trường cơ sở tiếp tục mang lại cơ hội trading rõ ràng nhất cho nhà đầu tư trên thị trường phái sinh. Với những diễn biến hồi phục trong phiên ATC cùng với việc VN30-Index đang test lại ngưỡng hỗ trợ trung hạn quan trọng (quanh 946 điểm) nên kỳ vọng chỉ số sẽ xuất hiện các nhịp hồi phục kỹ thuật. Nhà đầu tư có thể theo dõi tín hiệu này để tận dụng các vị thế Long trong phiên sáng mai, đặc biệt phiên mai sẽ là thời điểm chốt NAV của các quỹ nên nhiều nhà đầu tư kỳ vọng thị trường sẽ có những diễn biến tích cực. Chiến lược giao dịch hợp lý vẫn là mở vị thế Long tại các ngưỡng hỗ trợ và Short tại các ngưỡng kháng cự.
- Về mặt kỹ thuật, VN30-Index tiếp tục suy yếu trước áp lực bán tháo trong phiên giao dịch hôm nay, chỉ số đang tiệm cận ngưỡng hỗ trợ trung hạn 946 điểm. Các chỉ báo kỹ thuật Stochastic và MACD cho tín hiệu bán mạnh hàm ý về rủi ro ngắn hạn gia tăng. Hỗ trợ tốt trong phiên tới S1:946 điểm và S2:920 điểm, trong khi kháng cự mạnh R1: 963 điểm và R2: 968 điểm.

CHIẾN LƯỢC ĐẦU TƯ

Chiến lược giao dịch trong ngày

Các vị thế Long mở ra nếu VN30 trụ vững trên ngưỡng hỗ trợ trung hạn 946 điểm, chốt lời kỳ vọng 960-980 điểm, Stoploss nếu VN30 thủng 940 điểm. Các vị thế Short mở ra khi VN30 không vượt qua được vùng kháng cự 963-968 điểm, chốt lời trong vùng kỳ vọng 946-950 điểm.

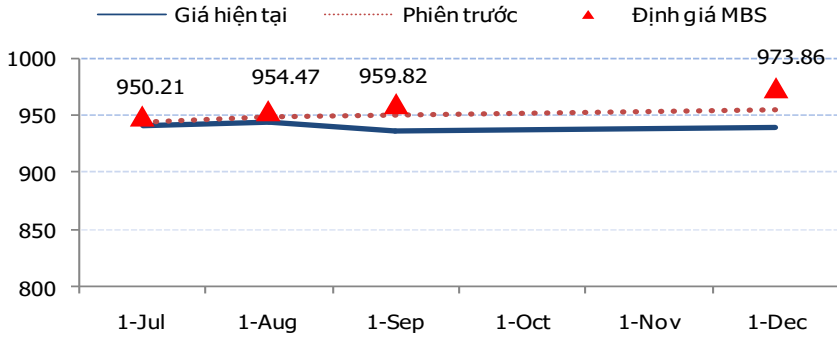
Chiến lược giao dịch ngắn hạn

Chiến lược Short mở ra nếu VN30 xuyên thủng ngưỡng hỗ trợ trung hạn 946 điểm, chốt lời trong vùng kỳ vọng 900-920 điểm, Stoploss nếu VN30 vượt 960 điểm.

Chiến lược giao dịch Spread

Short spread (Bán hợp đồng VN30F1808 và Mua hợp đồng VN30F1807) nếu chênh lệch của hai hợp đồng này cao hơn +4 điểm, kỳ vọng chốt lời khi mức chênh lệch thấp hơn hoặc bằng 0 điểm.

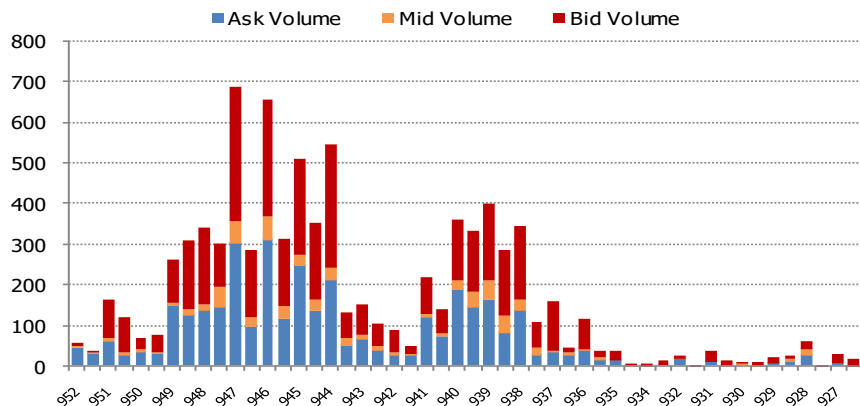
ĐƯỜNG CONG GIÁ HĐTTL CÁC KỲ HẠN



DIỄN BIẾN CHỈ SỐ HĐTTL CÁC KỲ HẠN

Hợp đồng	Chỉ số	%+ / - Chỉ số	KLGD	%+ / - KLGD	Vị thế mở cuối ngày	%+ / - OI
VN30F1807	941	-0.42	140,490	16.16	10697	2.86
VN30F1808	945	-0.47	855	- 21.92	296	0.00
VN30F1809	937	-1.37	171	50.00	526	-2.95
VN30F1812	939	-1.67	249	87.22	623	0.00
Tổng			141,765	15.93	12,142	2.37

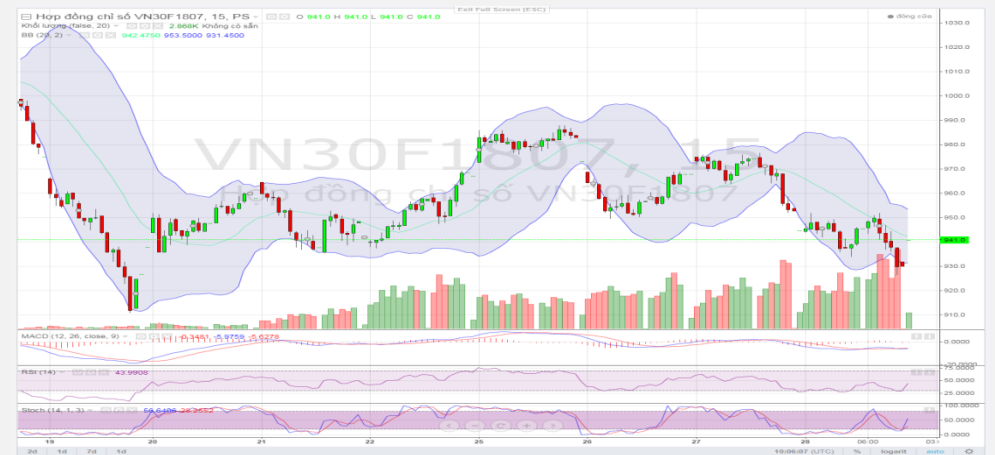
DIỄN BIẾN THANH KHOẢN THEO TỪNG MỨC GIÁ VN30F1807



NHẬN ĐỊNH DIỄN BIẾN GIAO DỊCH HĐTTL

- Dòng tiền đổ về kênh đầu tư phái sinh tiếp tục gia tăng mạnh mẽ trong bối cảnh chứng khoán cơ sở sụt giảm liên tiếp trong các phiên gần đây và vẫn chưa xuất hiện bất cứ tín hiệu nào về sự phục hồi. Phiên hôm nay ghi nhận mức thanh khoản kỷ lục mới của phái sinh với 141.765 hợp đồng được khớp lệnh, tương ứng giá trị giao dịch 13.366,36 tỷ đồng, tăng lần lượt là 13,5% và 12,6% so với mức đỉnh cũ. Đà tăng này hoàn toàn đến từ thành tích giao dịch ấn tượng của VN30F1807 với KLGD đạt 140.490 hợp đồng, tăng hơn 10% so với phiên liền trước và chiếm hơn 99% tỷ trọng giao dịch toàn thị trường.
- Về mặt giá trị chỉ số, đây đã là phiên thứ 3 liên tiếp các HĐTL ghi nhận giảm so với tham chiếu. Đóng cửa, VN30F1807 giảm 0,42% về 941 điểm, basis được thu hẹp đáng kể còn 6,03 điểm. Mã hợp đồng VN30F1808 giảm 0,47% xuống 945 điểm, hiện thấp hơn chỉ số cơ sở 2,03 điểm. Hợp đồng tháng 9 và tháng 12 giảm lần lượt 1,37% và 1,67% xuống còn 937 và 939 điểm. Theo đó basis của hai hợp đồng này đạt lần lượt 10,03 và 8,03 điểm.
- Giá lý thuyết (FV) MBS tính toán tham khảo cho phiên giao dịch tới cho hợp đồng VN30F1807 là 950,21 điểm (cao hơn 9,21 điểm so với giá thị trường). Tương tự, giá lý thuyết tham khảo cho hợp đồng VN30F1808 là 954,47 điểm (+9,47 điểm), VN30F1809 là 959,82 điểm (+22,82 điểm), VN30F1812 là 973,86 điểm (+34,86 điểm).

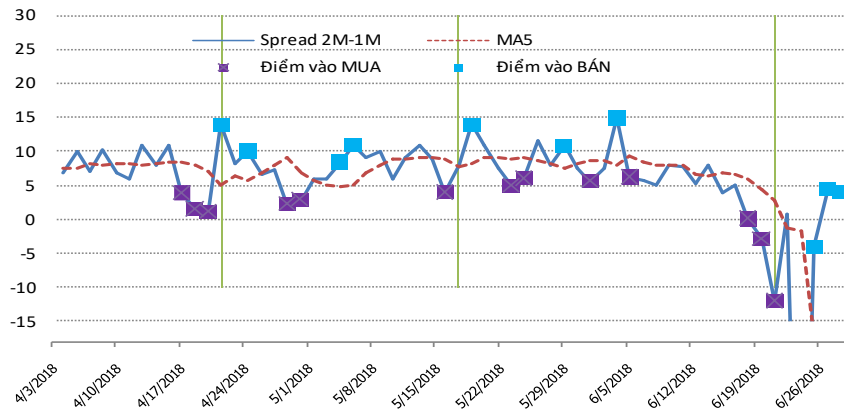
ĐỒ THỊ KỸ THUẬT VN30F1M



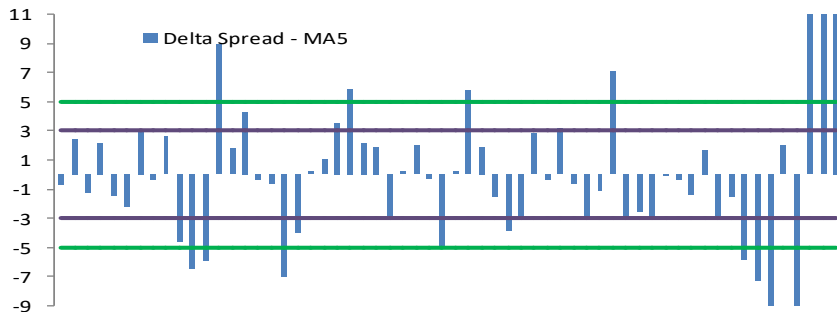
DIỄN BIẾN SPREAD HỢP ĐỒNG TƯƠNG LAI

Spread HĐTL	Giá hiện tại	Giá phiên trước	Tăng/giảm	Tăng/giảm (%)	MA5	Delta Spread-MA5
VN30F1808 - VN30F1807	4	4.5	-0.5	-11.11	-17.24	21.24
VN30F1809 - VN30F1807	-4	5	-9	-180.00	2.38	-6.38
VN30F1809 - VN30F1808	-8	0.5	-8.5	-1700.00	19.62	-27.62
VN30F1812 - VN30F1807	-2	9.9	-11.9	-120.20	13.42	-15.42
VN30F1812 - VN30F1808	-6	5.4	-11.4	-211.11	30.66	-36.66
VN30F1812 - VN30F1809	2	4.9	-2.9	-59.18	11.04	-9.04

DIỄN BIẾN SPREAD (VN30F2M - VN30F21M)



CHÊNH LỆCH SPREAD (VN30F2M-VN30F1M) VÀ MA5



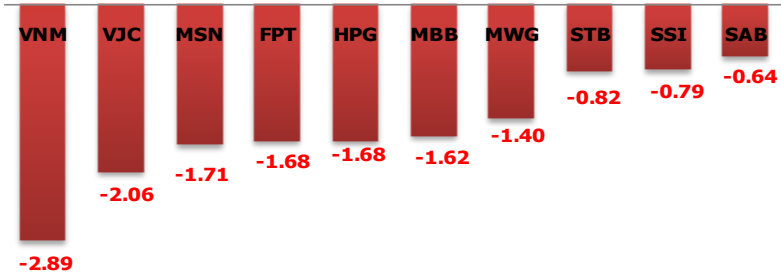
NHẬN ĐỊNH SPREAD HỢP ĐỒNG TƯƠNG LAI

- Hôm nay là một phiên giao dịch không dễ dàng đối với các nhà đầu tư theo trường phái giao dịch spread. Diễn biến spread 2 hợp đồng tháng 8 và tháng 7 chỉ dao động trong khoảng từ -2 đến 2 điểm trong phần lớn thời gian giao dịch khớp lệnh. Không những vậy, thanh khoản của hợp đồng tháng 8 cũng giảm đáng kể so với phiên trước, chỉ đạt 855 hợp đồng. Đóng cửa, mức chênh lệch giá của VN30F1808 và VN30F1807 đạt 4 điểm, cũng là mức spread cao nhất trong phiên giao dịch hôm nay. Tuy nhiên, đáng chú ý hiện nay là chênh lệch giá giữa hai hợp đồng tháng 9 và tháng 8 đang ở mức -8 điểm. Nếu mức chênh lệch này được tiếp tục duy trì vào đầu phiên tới, nhà đầu tư có thể xem xét mở vị thế Long spread (Mua hợp đồng VN30F1809 và bán VN30F1808) với kỳ vọng spread sẽ điều chỉnh về mức cao hơn hoặc bằng 0 điểm trong các phiên giao dịch sau.
- Trong khoảng thời gian này, bên cạnh hai hợp đồng kỳ hạn gần nhất với mức thanh khoản dồi dào, nhà đầu tư cũng có thể cân nhắc giao dịch spread của các hợp đồng kỳ hạn xa hơn như cặp hợp đồng (VN30F1809 và VN30F1808) hay cặp (VN30F1812 và VN30F1809). Nhược điểm của các spread hợp đồng này là thanh khoản kém, tuy nhiên bù lại thời gian giao dịch các spread này dài hơn, phần nào giảm bớt rủi ro kỳ hạn cho nhà đầu tư giao dịch HĐTL.
- Phiên giao dịch tới, nhà đầu tư tiếp tục xem xét mở vị thế Short spread (Bán hợp đồng VN30F1808 và Mua hợp đồng VN30F1807) nếu chênh lệch của hai hợp đồng này cao hơn +4 điểm, kỳ vọng chốt lời khi mức chênh lệch thấp hơn hoặc bằng 0 điểm.

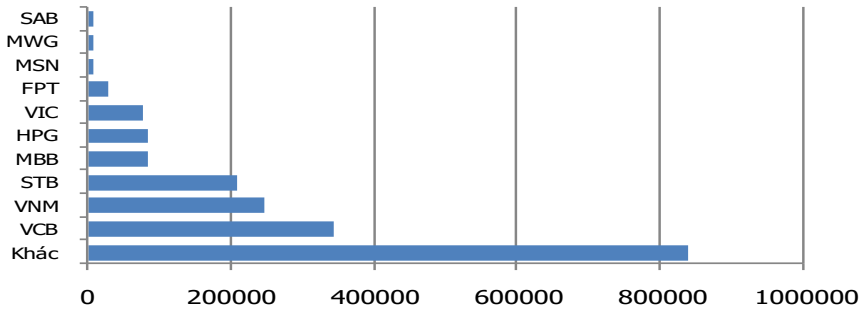
DIỄN BIẾN GIÁ HỢP ĐỒNG VN30F1M VÀ VN30F2M



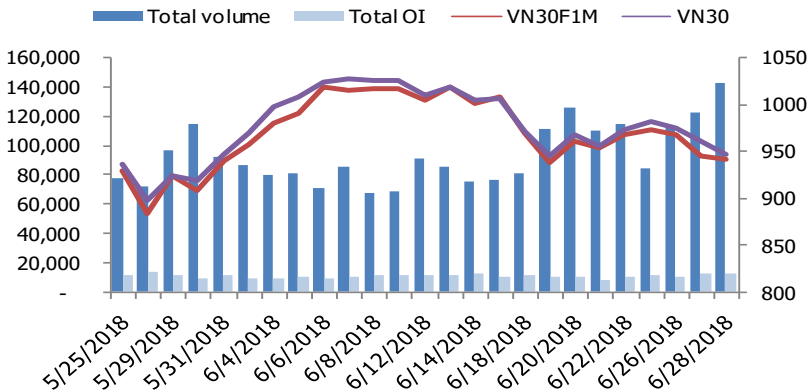
MÃ GIẢM ẢNH HƯỞNG LỚN NHẤT TỚI VN30 INDEX



TOP 10 CỔ PHIẾU VỐN HÓA TRONG VN30



DIỄN BIẾN THANH KHOẢN HẾT L



NHẬN ĐỊNH CHỈ SỐ VN30

- Thị trường mở cửa trong tâm lý bi quan khi chứng khoán thế giới ghi nhận thêm 1 phiên giảm điểm. Sự lo lắng của nhà đầu tư không chỉ thể hiện trên điểm số mà còn ở mức thanh khoản của thị trường. Cổ phiếu ngành ngân hàng tiếp tục có một phiên kéo lùi thị trường khi cổ phiếu của các ngân hàng lớn đồng loạt giảm giá. Ở chiều ngược lại, VIC đang tăng mạnh trong phiên giao dịch không hưởng quyền trả cổ tức bằng cổ phiếu với tỷ lệ 21%, GAS cũng tăng giá nhẹ với lực mua từ khối ngoại. Bước sang phiên chiều, dòng tiền đổ mạnh vào nhóm ngân hàng giúp chỉ số lấy lại mức điểm đã mất trong phiên sáng. Tuy nhiên, lực bán tháo ở cuối phiên khiến các chỉ số đều đóng cửa giảm điểm mạnh. VNM là cổ phiếu dẫn đầu kéo tụt chỉ số khi giảm tới 5.000 đồng/cổ phiếu. Các mã ngân hàng vẫn là những mã kéo thị trường đi xuống dù đã giảm đã co hẹp so với phiên sáng.
- Chốt phiên, chỉ số VN30 giảm 14,26 điểm (-1,48%) xuống 947,03 điểm, số mã giảm giá chiếm ưu thế với 27 mã. Khối lượng giao dịch của nhóm VN30 đạt 47,41 triệu cổ phiếu tương ứng giá trị 1.821 tỷ đồng.
- Nhà đầu tư nước ngoài mua ròng 16,1 tỷ đồng trên HSX. Trong đó, họ mua ròng các mã như YEG (+61 tỷ), DXG (+35,20 tỷ), BMP (+34,97 tỷ), VCB (+18,22 tỷ), GAS (+11,33 tỷ),... Ở chiều ngược lại, họ bán ròng các mã như VIC (-56 tỷ), MSN (-36,28 tỷ), VNM (-19,97 tỷ), HDB (-12,22 tỷ),...

ĐỒ THỊ KỸ THUẬT VN30



DIỄN BIẾN CHỈ SỐ CHỨNG KHOÁN THẾ GIỚI

Chỉ số	Điểm số	Tăng giảm (%)	P/E	YTD
VN-index	957.35	- 1.19	18.16	- 2.73
Dow Jones	24,216.05	0.41	18.00	- 2.43
S&P 500	2,716.31	0.62	20.58	0.97
Nikkei 225	22,270.39	- 0.01	17.07	- 2.17
Shanghai	2,786.90	- 0.93	13.56	- 15.73
DAX	12,177.23	- 1.39	13.64	- 5.14
Vàng	1,248.80	- 0.18	-	- 3.93
Dầu WTI	73.16	- 0.39	-	20.52

LỊCH THÔNG TIN KINH TẾ VIỆT NAM VÀ THẾ GIỚI

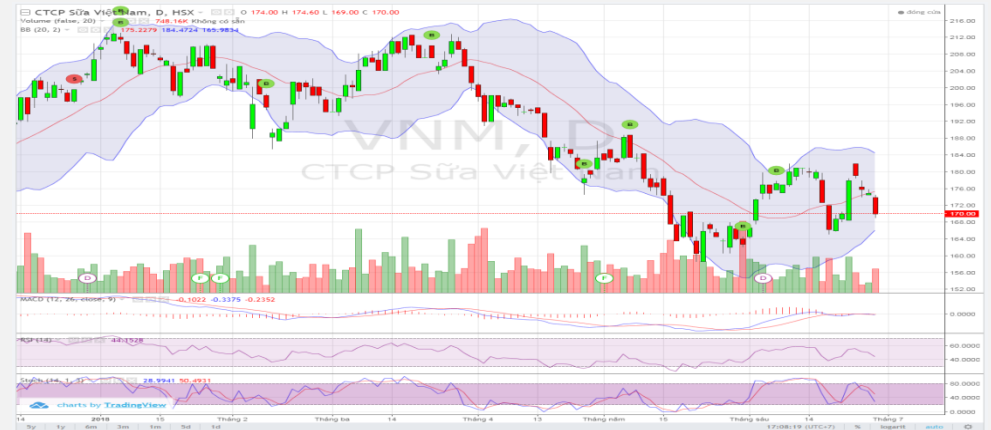
	Kỳ trước	Dự báo	Thực tế
Thứ Ba – 26/06/2018			
[US] Chỉ số niềm tin tiêu dùng tháng 6	128.8	127.6	126.4
Thứ Tư – 27/06/2018			
[US] Tăng trưởng đơn đặt hàng tháng 5	0.9%	0.5%	-0.3%
[US] Trữ lượng dầu thô	-5.9 triệu thùng	-2.4 triệu thùng	-9.9 triệu thùng
Thứ Năm – 28/06/2018			
[US] GDP chính thức quý 1/2018	2.2%	2.2%	2.0%
[US] Đơn mới thất nghiệp tuần	218.000	220.000	227.000

NHẬN ĐỊNH THỊ TRƯỜNG CHỨNG KHOÁN THẾ GIỚI

- Chứng khoán Mỹ có phiên tăng điểm mạnh nhất trong ba tuần khi cổ phiếu công nghệ bật lên từ những mất mát gây ra bởi chiến lược thương mại không rõ ràng của Mỹ với Trung Quốc. Chỉ số S&P500 thoát khỏi trạng thái rung lắc đầu phiên để đóng cửa trong sắc xanh, với mức 2.700 điểm trở thành ngưỡng hỗ trợ quan trọng của chỉ số này. Trong khi đó, Nasdaq dẫn đầu đà tăng sau khi chịu áp lực bán ra trong các phiên giao dịch trước đó. Trái phiếu Kho bạc giảm mạnh sau hơn 1 tuần tăng giá. Đô la Mỹ yếu đi.
- Tại châu Âu, chỉ số Stoxx Europe 600 giảm 0,8% xuống mức thấp nhất trong hơn 11 tuần. Chứng khoán các thị trường mới nổi tiếp tục có một ngày giao dịch tồi tệ khi chỉ số cổ phiếu của các quốc gia triển chìm xuống mức thấp nhất trong 10 tháng qua. Đồng Nhân dân tệ nổi dài đà giảm, ghi nhận đà lao dốc mạnh nhất từ năm 2015 tới nay.
- Dầu thô WTI leo lên trên 73 USD/thùng, vàng lại lập đáy mới, hiện đang được giao dịch xung quanh mức 1.249 USD/ounce.

NHẬN ĐỊNH CỔ PHIẾU BIẾN ĐỘNG MẠNH TRONG RỔ VN30

- VNM là cổ phiếu giảm mạnh trong phiên giao dịch hôm nay và là cổ phiếu tác động tiêu cực tới trạng thái giảm điểm của chỉ số VN30. Đóng cửa, cổ phiếu VNM giảm 5.000 đồng xuống 170.000 đồng/cp. Về mặt kỹ thuật, đường giá xuyên thủng tất cả các đường MA ngắn hạn và trung hạn, thanh khoản giao dịch tiếp tục ở mức thấp cho thấy khả năng điều chỉnh tiếp tục diễn ra trong ngắn hạn. Ngưỡng hỗ trợ ngắn hạn đối với cổ phiếu là 155.000-160.000 đồng/cp, ngưỡng kháng cự mạnh là 180.000-185.000 đồng/cp.



DANH MỤC CỔ PHIẾU TRONG VN30

Cổ phiếu	Ngành	Tỷ trọng (%)	Giá	+/- %	H-L	GTGD	Điểm tác động	P/E	P/B
HPG	General Industrials	10.83	38,850	-1.65	3.11%	166.85	-0.22	9.77	2.40
VNM	Food Producers	10.61	170,000	-2.86	3.31%	128.25	-0.01	27.27	9.56
VIC	Real Estate Investment & Services	10.29	107,500	3.89	5.43%	127.91	-2.89	55.65	9.69
VJC	Travel & Leisure	8.20	166,100	-2.64	3.01%	80.48	-0.06	14.63	7.08
MSN	Financial Services	7.28	79,000	-2.47	5.06%	63.99	-0.64	22.91	5.57
MBB	Banks	5.79	26,500	-2.93	3.80%	147.24	-0.44	11.52	1.63
MWG	Technology Hardware & Equipment	5.27	114,700	-2.80	3.33%	73.96	-0.53	14.58	5.10
FPT	Fixed Line Telecommunications	4.28	42,500	-4.06	4.24%	50.73	-0.56	8.56	2.17
SAB	Beverages	4.62	219,400	-1.48	2.26%	9.99	-0.79	30.36	9.71
STB	Banks	4.10	11,550	-2.12	3.95%	42.57	-0.14	15.23	0.88
VCB	Banks	4.56	57,900	-0.17	2.98%	121.78	-0.44	20.05	3.72
ROS	Construction & Materials	1.34	43,100	0.35	9.48%	26.78	-2.06	31.22	4.29
NVL	Real Estate Investment & Services	3.52	50,700	0.20	1.59%	82.09	-1.40	20.01	3.30
SSI	Financial Services	2.03	28,500	-4.04	4.56%	166.51	-1.68	10.95	1.59
PLX	Oil & Gas Producers	1.50	59,000	-1.34	3.10%	24.15	-1.71	20.20	3.20
GAS	Oil & Gas Producers	1.83	87,300	-1.02	2.87%	37.50	-1.62	16.96	3.80
CTG	Banks	1.98	24,300	-2.80	4.99%	136.55	-0.15	11.56	1.37
REE	Industrial Engineering	1.17	31,300	-1.57	2.26%	13.76	0.27	6.80	1.23
SBT	Food Producers	1.17	16,000	2.56	5.26%	42.99	-1.68	14.73	1.27
GMD	Industrial Transportation	0.88	25,500	-0.78	2.37%	3.73	0.06	4.40	1.29
CII	Construction & Materials	0.94	25,000	-4.76	3.61%	22.68	-0.07	20.70	1.25
CTD	Construction & Materials	1.42	151,000	-3.21	3.31%	23.22	-0.82	7.45	1.54
HSG	Industrial Metals & Mining	0.61	12,100	-3.97	4.55%	19.40	-0.06	3.78	0.85
KDC	Food Producers	0.91	33,800	-1.74	2.07%	7.13	3.57	22.53	1.09
BVH	Nonlife Insurance	1.22	81,700	-1.92	2.69%	5.36	-0.06	34.46	3.92
BID	Banks	0.97	25,900	-3.36	3.88%	100.48	-0.31	12.76	1.85
DHG	Pharmaceuticals & Biotechnology	1.02	102,000	-1.45	3.30%	27.82	-0.23	23.48	4.79
BMP	Construction & Materials	0.53	59,500	-0.17	1.86%	40.12	-0.19	10.80	1.92
DPM	Chemicals	0.59	17,100	-1.16	2.34%	21.30	-0.17	11.99	0.83
NT2	Electricity	0.55	29,300	-1.18	2.07%	5.28	0.04	11.07	1.62

Giao dịch Spread Hợp đồng tương lai

THÔNG TIN CƠ BẢN VỀ GIAO DỊCH SPREAD HỢP ĐỒNG TƯƠNG LAI

- **Spread HĐTL:** là chênh lệch giá giữa hai HĐTL tương lai khác nhau khi thực hiện **đồng thời** MUA một (hay nhiều) hợp đồng tương lai này **và** BÁN một (hay nhiều) hợp đồng tương lai khác.
- **Phân loại Spread HĐTL:**
 - ❑ Intramarket Spread (hay Calendar Spread) là Spread giữa hai hợp đồng có cùng tài sản cơ sở nhưng có tháng đáo hạn khác nhau.
 - ❑ Intermarket Spread là Spread giữa hai hợp đồng có cùng tháng đáo hạn nhưng có tài sản cơ sở khác nhau.
 - ❑ Interexchange Spread là Spread giữa hai hợp đồng trên hai sàn giao dịch khác nhau.
- **Ví dụ về giao dịch Spread HĐTL:**
Mua Spread hợp đồng F2M – F1M (Mua VN30F2M và Bán VN30F1M) khi mức chênh lệch giá giữa 2 hợp đồng thấp. Khi mức chênh lệch giá giữa hai hợp đồng cao lên, thì thực hiện chốt lời (đóng vị thế) bằng cách bán spread F2M - F1M (Mua VN30F1M và Bán VN30F2M).
- **Lợi thế của giao dịch Spread HĐTL:**
 - ✓ Giao dịch spread có rủi ro thấp hơn so với giao dịch trực tiếp HĐTL vì khi thực hiện đồng thời mua và bán hai hợp đồng, lỗ ở một hợp đồng sẽ một phần được bù đắp bởi lãi hợp đồng còn lại;
 - ✓ Biến động của Spread thường nhỏ hơn so với biến động giá của HĐTL;
 - ✓ Spread có tính chu kỳ và có thể xuất hiện xu hướng ngay cả khi giá các HĐTL đi ngang.
 - ✓ Giao dịch Spread không yêu cầu phải theo dõi biến động của thị trường trong suốt phiên giao dịch (không cần sử dụng dữ liệu real-time).
 - ✓ Có thể tạo ra nhiều vị thế bằng cách kết hợp các cặp hợp đồng khác nhau
- **Rủi ro của giao dịch Spread HĐTL:**
 - Thanh khoản kém
 - Chi phí giao dịch cao do phải đồng thời mua và bán 2 hợp đồng để tạo một vị thế
 - Không sử dụng được lệnh điều kiện stoploss.
- **Nhà đầu tư nên xây dựng chiến lược giao dịch (xác định điểm vào – điểm ra) và điều kiện cắt lỗ rõ ràng trước khi tiến hành giao dịch Spread HĐTL.**

CHIẾN LƯỢC GIAO DỊCH MẪU VỚI SPREAD (VN30F2M – VN30F1M)

- Spread (VN30F2M – VN30F1M) được xây dựng bằng cách đồng thời mua và bán hai hợp đồng VN30F1M và VN30F2M với mặc định:
 - MUA/LONG Spread = Mua VN30F2M và Bán VN30F1M
 - BÁN/SHORT Spread = Bán VN30F2M và Mua VN30F1M
- Theo dõi diễn biến Spread và MA5 của Spread với **Ngưỡng tín hiệu = 3 điểm** để xác định tín hiệu mở vị thế (điểm vào của giao dịch)
 - Nếu **(Spread – MA5) < -3 điểm** ----- Mở vị thế bằng việc MUA Spread
 - Nếu **(Spread – MA5) > 3 điểm** ----- Mở vị thế bằng việc BÁN Spread
- Nếu Spread trở về gần hoặc vượt mức MA5 tại thời điểm mở vị thế (MA5 tại điểm vào), nhà đầu tư sẽ thực hiện đóng vị thế để chốt lời (điểm ra của giao dịch).
- **Khoảng thời gian tối đa cho một giao dịch là 5 ngày:** Sau khi mở vị thế, nếu tới ngày thứ 5, chiến lược không sinh lời sẽ thực hiện đóng vị thế.

BẢNG THỐNG KÊ LỊCH SỬ LÃI/ LỖ LÝ THUYẾT THEO CHIẾN LƯỢC MẪU

Tổng số lượt giao dịch (vào và ra) – Từ tháng 10/2017 đến nay	69
Tổng số giao dịch MUA/LONG spread	35
❑ Số giao dịch lãi	30
❑ Số giao dịch lỗ	5
❑ Tỷ lệ lãi (%)	85,7%
Tổng số giao dịch BÁN/SHORT spread	34
❑ Số giao dịch lãi	28
❑ Số giao dịch lỗ	6
❑ Tỷ lệ lãi (%)	82,3%

- **Lưu ý:** Chiến lược giao dịch mẫu được sử dụng trong bản tin chỉ mang tính chất tham khảo, nhà đầu tư nên xây dựng chiến lược riêng dựa trên các chỉ số kỹ thuật và ngưỡng tín hiệu phù hợp với khẩu vị rủi ro của mình.

STT	THÔNG TIN CƠ BẢN HĐTL VN30	ĐẶC ĐIỂM SẢN PHẨM HĐTL VN30	
1	Mã hợp đồng	VN30F-yy-mm	
2	Tài sản cơ sở	Chỉ số cổ phiếu VN30	
3	Hệ số nhân hợp đồng	100.000 đồng	
4	Quy mô 01 hợp đồng	100.000 đồng * Điểm chỉ số VN30	
5	Tháng đáo hạn	- Tháng hiện tại - Tháng tiếp theo - Hai tháng cuối 2 quý gần nhất	
6	Phương thức giao dịch	- Giao dịch khớp lệnh - Giao dịch thỏa thuận	
7	Thời gian giao dịch	- ATO: 08h45 - 09h00 - ATC: 14h30 - 14h45	
	GD khớp lệnh định kỳ	- Sáng: 09h00 - 11h30 - Chiều: 13h00 - 14h30	
	GD khớp lệnh liên tục	- 08h45 - 14h45	
8	Các loại lệnh giao dịch	LO, MOK, MAK, MTL, ATO, ATC.	
9	Nguyên tắc khớp lệnh	Ưu tiên giá và thời gian.	
10	Khối lượng giao dịch tối thiểu/lệnh	01 hợp đồng	
11	Khối lượng giao dịch tối đa/lệnh	500 hợp đồng	
12	Đơn vị yết giá/ Bước giá	0,1 điểm chỉ số = 0,1 * 100.000 = 10.000 đồng	
13	Biên độ giao động	+/- 7%	
14	Ngày giao dịch cuối cùng	Thứ 5 của tuần thứ 3 của tháng đáo hạn. Nếu rơi vào ngày nghỉ lễ thì sẽ được điều chỉnh lên ngày giao dịch liền trước.	
15	Ngày thanh toán cuối cùng	Ngày làm việc liền sau ngày giao dịch cuối cùng.	
16	Phương thức thanh toán	Thanh toán bằng tiền	
17	Giá thanh toán hàng ngày	Giá hợp đồng phái sinh do HNX xác định để tính toán giá trị lãi/lỗ phát sinh cuối ngày của từng hợp đồng.	
18	Giá thanh toán cuối cùng	Giá đóng cửa của chỉ số VN30 tại ngày giao dịch cuối cùng của HĐTL.	
19	Giá tham chiếu	Giá thanh toán cuối ngày của hợp đồng tương lai trong ngày giao dịch liền trước.	
20	Mở tài khoản	Nhà đầu tư cần có 2 tài khoản để tham gia giao dịch phái sinh: 1 tài khoản giao dịch tại các CTCK là thành viên giao dịch CKPS và 1 tài khoản ký quỹ tại các CTCK là thành viên bù trừ CKPS.	
21	Giới hạn vị thế nắm giữ tối đa trên 1 TK	NĐT CK chuyên nghiệp	20.000 hợp đồng
		NĐT tổ chức	10.000 hợp đồng
		NĐT cá nhân	5.000 hợp đồng
22	Mức ký quỹ ban đầu	Tài sản nhà đầu tư phải đặt cọc với công ty môi giới đối với mỗi hợp đồng trước khi giao dịch. VSD quy định tỷ lệ ký quỹ ban đầu là 10% quy mô hợp đồng nhưng để phòng ngừa rủi ro, các CTCK thường yêu cầu mức ký quỹ cao hơn.	
23	Mức ký quỹ duy trì	Tài sản ký quỹ tối thiểu trong tài khoản đối với mỗi vị thế mở mà nhà đầu tư đang nắm giữ, thường ít hơn so với mức ký quỹ ban đầu.	
24	Ký quỹ bổ sung	Nộp tài sản bổ sung để số dư tài khoản ký quỹ không thấp hơn mức ký quỹ duy trì hoặc chấp nhận đóng bớt vị thế trên tài khoản của nhà đầu tư để đảm bảo tiếp tục giao dịch.	
25	Tỷ lệ sử dụng tài sản ký quỹ	Tỷ lệ tài sản ký quỹ đã được dùng trong các giao dịch phái sinh của nhà đầu tư tính trên giá trị tài sản ký quỹ thực có.	
26	Ngưỡng cảnh báo vi phạm tỷ lệ ký quỹ	Mức độ 1	Tỷ lệ sử dụng tài sản ký quỹ đạt ngưỡng 80%
		Mức độ 2	Tỷ lệ sử dụng tài sản ký quỹ đạt ngưỡng 90%
		Mức độ 3	Tỷ lệ sử dụng tài sản ký quỹ đạt ngưỡng 100%
27	Thoát khỏi hợp đồng đang tham gia	Nhà đầu tư nắm giữ vị thế hợp đồng cho đến thời điểm đáo hạn hoặc thoát khỏi vị thế trước thời điểm đáo hạn bằng cách đặt một/nhiều lệnh tại vị thế đối nghịch với vị thế trước đó.	

TUYÊN BỐ MIỄN TRÁCH NHIỆM

Bản quyền năm 2017 thuộc về Công ty CP Chứng khoán MB (MBS). Những thông tin sử dụng trong báo cáo được thu thập từ những nguồn đáng tin cậy và MBS không chịu trách nhiệm về tính chính xác của chúng. Quan điểm thể hiện trong báo cáo này là của (các) tác giả và không nhất thiết liên hệ với quan điểm chính thức của MBS. Không một thông tin cũng như ý kiến nào được viết ra nhằm mục đích quảng cáo hay khuyến nghị mua/bán bất kỳ chứng khoán nào. Báo cáo này không được phép sao chép, tái bản bởi bất kỳ cá nhân hoặc tổ chức nào khi chưa được phép của MBS.

MBS HỘI SỞ

Tòa nhà MB, số 3 Liễu Giai, Ba Đình, Hà Nội

Tel: +84 24 3726 2600 - Fax: +84 24 3726 2601

Website: www.mbs.com.vn

Hotline: **1900 9088**

MBS RESEARCH | BỘ PHẬN CHIẾN LƯỢC THỊ TRƯỜNG

Trần Hoàng Sơn	Trưởng bộ phận/Kiểm soát	son.tranhoang@mbs.com.vn
Phạm Văn Quỳnh	Chuyên viên Nghiên cứu	quynh.phamvan@mbs.com.vn
Nguyễn Hòa Hợp	Chuyên viên Nghiên cứu	hop.nguyenhoa@mbs.com.vn
Nguyễn Thị Hải Hà	Chuyên viên Nghiên cứu	ha.nguyenthilai@mbs.com.vn