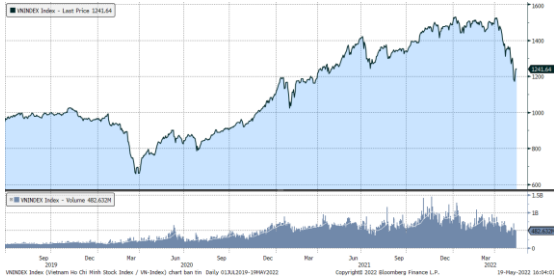


MARKET STRATEGY DAILY: NGƯỢC DÒNG THẾ GIỚI, CÙNG CỐ ĐÀ TĂNG !

Báo cáo chi tiết 19/05/2022

Diễn biến chỉ số VN-Index



THỊ TRƯỜNG CƠ SỞ

	VNIndex	HNXIndex	Upcom
Đóng cửa	1241.64	308.02	94.58
Thay đổi	0.88	-1.82	-0.16
%Chg	0.07	-0.59	-0.16
YTD	-17.13	-35.01	-16.07
KLGD (tr.cp)	496.73	79.56	40.75
%Chg	-14.02	-4.70	12.98
GTGD (tỷ đ)	12,794.90	1,763.29	830.54
<i>Số mã tăng</i>	151	65	106
<i>Số mã giảm</i>	292	123	173
<i>Không đổi</i>	60	53	62
Vốn hóa (ngh. tỷ đ)	4927.13	314.01	1240.66
PE	13.55	15.87	15.10
PB	2.10	1.81	1.73
NĐTNN Mua (tỷ đ)	1,561.01	5.39	61.08
NĐTNN Bán (tỷ đ)	1,693.71	9.20	22.17
Ròng	-132.70	-3.81	38.91

THỊ TRƯỜNG HĐTL

	Đóng cửa	Thay đổi	%Chg
VN30-Index	1283.55	-2.86	-0.22
VN30F2206	1283.00	2.00	0.16
VN30F2207	1274.50	-7.00	-0.55
VN30F2209	1274.10	-12.70	-0.99
VN30F2212	1271.50	-13.80	-1.07

Diễn biến thị trường:

- Thị trường trong nước ngược dòng thành công trong bối cảnh chứng khoán toàn cầu giảm mạnh và áp lực từ lượng cổ phiếu bắt đáy về tài khoản. Nhịp phục hồi của thị trường đã sang phiên tăng thứ 3 liên tiếp, chuỗi tăng dài nhất hơn 1 tháng qua.
- Thanh khoản khớp lệnh sàn HOSE còn 10.627 tỷ đồng so với mức 12.967 tỷ đồng ở phiên hôm qua và mức bình quân 15.168 tỷ đồng ở tuần trước.
- Chuỗi tăng cũng đã sang phiên thứ 3 liên tiếp, dài nhất kể từ đầu tháng 4 tới nay, ở 2 nhịp này kỹ thuật trước đó, thị trường chỉ có 2 phiên tăng rồi lại giảm, do vậy việc thị trường ngược dòng tăng nhẹ trong phiên hôm nay để nối dài số phiên phục hồi sang 3 phiên liên mạch sẽ giải tỏa thêm tâm lý cho nhà đầu tư. Nhìn chung, thị trường đang có dấu hiệu phục hồi tốt nhất kể từ phiên 25/4, chỉ số Vn-index nhiều khả năng sẽ thử thách ngưỡng 1.260 điểm trong các phiên sắp tới. Nhà đầu tư có thể bắt đáy với tỷ trọng nhỏ, không dùng margin và không nên mua đuổi trong các nhịp tăng.

Cập nhật thông tin doanh nghiệp:

- GDT:** Chúng tôi khuyến MUA đối với cổ phiếu GDT với giá mục tiêu ở mức 59.800 đồng/cổ phiếu trên cơ sở sử dụng kết hợp phương pháp định giá chiết khấu dòng cổ tức (DDM) và phương pháp chiết khấu dòng tiền (DCF), phản ánh kỳ vọng về sự phục hồi mạnh mẽ trong hoạt động sản xuất kinh doanh sau thời kỳ Covid-19 cũng như khả năng duy trì dòng cổ tức tiền mặt dồi dào trong nhiều năm.

Tin tức thế giới:

- Ấn Độ mới đây tuyên bố cấm xuất khẩu lúa mì, trở thành quốc gia mới nhất hạn chế xuất khẩu lương thực trong bối cảnh giá lương thực toàn cầu leo thang do ảnh hưởng của chiến tranh Nga-Ukraine. Cuộc chiến tranh đã khiến giá lúa mì thế giới tăng vọt, vì Nga và Ukraine là hai trong số những nước xuất khẩu lớn nhất mặt hàng này, chiếm khoảng 29% tổng xuất khẩu lúa mì toàn cầu – theo số liệu của Ngân hàng Thế giới (WB). Phản ứng với lệnh cấm xuất khẩu lúa mì mà Ấn Độ đưa ra vào cuối tuần, giá lúa mì giao sau trên sàn Chicago Board of Trade ở Mỹ tăng khoảng 6% trong phiên giao dịch ngày thứ Hai.

Nhận định thị trường HĐTL:

- Thị trường phiên hôm nay rung lắc trước tác động từ thị trường thế giới đã khiến cho cả 4 HĐTL đóng cửa biến động từ -13,80 đến 2,0 điểm. Cụ thể, VN30F2205 tăng 0,2% lên mức 1.283 điểm, hiện đang thấp hơn 0,55 điểm so với chỉ số cơ sở VN30. Trong khi đó, tổng thanh khoản thị trường phiên hôm nay giảm 20,67% so với phiên liền trước, đạt 339.000 hợp đồng được khớp lệnh trong phiên.

NHÓM NGÀNH NH

	%Chg	YTD
Tiện ích	0.68	-7.80
Tài chính	-0.57	-21.65
Công nghiệp	0.43	-27.17
Hàng TD thiết yếu	2.25	-15.34
Nguyên vật liệu	-0.50	-22.04
Hàng TD không thiết yếu	-0.45	-1.64
Năng lượng	2.30	-21.63
Y tế	-0.81	-7.32
Công nghệ thông tin	-0.77	2.47
Bất động sản	-0.23	-20.33

Top CP tác động tăng lên VNIndex

Mã	Đóng cửa	%Chg	Đóng góp vào Index
MSN	110.40	6.98	2.75
VCB	76.00	0.80	0.72
DGC	215.00	5.91	0.55
OCB	20.20	6.60	0.46
GAS	105.80	0.76	0.39

Top CP tác động giảm lên VNIndex

Mã	Đóng cửa	%Chg	Đóng góp vào Index
VNM	69.00	-1.85	-0.67
CTG	26.10	-1.88	-0.59
VPB	30.45	-1.62	-0.55
TPB	31.15	-3.26	-0.40
GVR	22.95	-1.71	-0.40

Top NĐTNN mua ròng trên HSX

Mã	Đóng cửa	%Chg	GT ròng (tỷ VND)
MSN	110.40	6.98	67.05
DCM	31.40	5.19	46.94
DPM	53.50	2.10	34.85
VNM	69.00	-1.85	33.51
KBC	41.00	2.50	26.35

Top NĐTNN bán ròng trên HSX

Mã	Đóng cửa	%Chg	GT ròng (tỷ VND)
HPG	37.90	-0.79	-135.26
SSI	28.50	-0.52	-81.01
VIC	77.90	-0.13	-46.88
CTG	26.10	-1.88	-33.95
TPB	31.15	-3.26	-32.50

NHẬN ĐỊNH THỊ TRƯỜNG: NGƯỢC DÒNG THẾ GIỚI, CÙNG CỎ ĐÀ TĂNG !

Thị trường chứng khoán châu Á – Thái Bình Dương chao đảo sau khi chứng khoán Mỹ có phiên giảm mạnh nhất trong gần 2 năm. Các nhà đầu tư ngày càng lo lắng về lạm phát giá tăng, mùa báo cáo kết quả kinh doanh kém khả quan và sự gián đoạn nguồn cung toàn cầu do chính sách zero – Covid của Trung Quốc gây ra.

Tại Nhật Bản, chỉ số Nikkei 225 giảm 1,89%, bên cạnh đó chỉ số Koshi của Hàn Quốc cũng sụt 1,28%. Xuất khẩu của Nhật Bản tăng 12,5% trong tháng 4 so với cùng kỳ năm 2021, thấp hơn dự báo 13,8% của Reuters, theo dữ liệu mới được công bố bởi Bộ Tài chính quốc gia này. Còn ở Trung Quốc đại lục, chỉ số Shanghai Composite chốt phiên tăng 0,36%, bên cạnh đó chỉ số Shenzhen Component cũng tăng 0,38%. Trong khi đó, chỉ số Hang Seng ở thị trường Hong Kong giảm 2,5%.

Đêm qua, thị trường chứng khoán Mỹ “đỏ lửa” với hai chỉ số Dow Jones và S&P 500 cùng giảm mạnh nhất kể từ năm 2020, sau khi một hãng bán lẻ lớn lên tiếng cảnh báo về áp lực chi phí gia tăng. Lời cảnh báo này củng cố nỗi lo lớn nhất của nhà đầu tư về lạm phát gia tăng, dẫn tới lập lại đà bán tháo dữ dội từ đầu năm tương như đã ngớt trong ba phiên trước. Gần đây, chứng khoán và các tài sản rủi ro khác chịu áp lực bán tháo mạnh từ nỗ lực thắt chặt chính sách tiền tệ của Cục Dự trữ Liên bang Mỹ (Fed) nhằm kiềm chế lạm phát. Việc Fed mạnh tay nâng lãi suất đã dẫn tới nỗi lo kinh tế Mỹ suy thoái.

Thị trường trong nước ngược dòng thành công trong bối cảnh chứng khoán toàn cầu giảm mạnh và áp lực từ lượng cổ phiếu bắt đáy về tài khoản. Nhịp phục hồi của thị trường đã sang phiên tăng thứ 3 liên tiếp, chuỗi tăng dài nhất hơn 1 tháng qua.

Dừng lúc đóng cửa, chỉ số VN-Index tăng 0,88 điểm (+0,07%) lên 1.241,64 điểm, trong khi đó chỉ số VN30 giảm 2,86 điểm (-0,22%) còn 1.283,55 điểm. Độ rộng thị trường cho thấy một phiên “xanh vỏ đỏ lòng”, toàn thị trường có 151 mã tăng/292 mã giảm, ở rổ Vn30 có 8 cổ phiếu tăng và 18 cổ phiếu giảm. Trong khi nhóm midcap đi cùng thị trường với mức tăng 0,41% thì nhóm smallcap đi ngược thị trường và giảm 0,39%.

Các cổ phiếu lớn đã hỗ trợ thị trường phiên này là: MSN (+6,98%), VCB (+0,8%), DGC (+5,91%), OCB (+6,6%), GAS (+0,76%),... đã bù đắp áp lực giảm giá ở các cổ phiếu khác như: VNM (-1,85%), CTG (-1,88%), VPB (-1,62%), TPB (-3,26%), GVR (-1,71%),...

Thanh khoản khớp lệnh sàn HOSE còn 10.627 tỷ đồng so với mức 12.967 tỷ đồng ở phiên hôm qua và mức bình quân 15.168 tỷ đồng ở tuần trước. Tổng cộng có 460 triệu cổ phiếu được chuyển nhượng thành công so với mức bình quân 575 triệu cổ phiếu 10 ngày trước đó.

Khối ngoại bán ròng 89 tỷ đồng trên toàn thị trường. Lực bán tập trung tại các cổ phiếu như HPG, SSI, VIC, CTG, TPB, ... Ở chiều

ngược lại, MSN, DCM, DPM, VNM, KBC, ... là những cổ phiếu được nhà đầu tư nước ngoài mua ròng trong phiên này.

Tóm lại, thị trường tuy chỉ có phiên tăng nhẹ ở trạng thái "xanh vỏ đỏ lòng" nhưng đặt trong bối cảnh chứng khoán toàn cầu giảm mạnh và lượng hàng bắt đáy về tài khoản thì đây là phiên tăng tích cực của chỉ số Vn-Index. Chuỗi tăng cũng đã sang phiên thứ 3 liên tiếp, dài nhất kể từ đầu tháng 4 tới nay, ở 2 nhịp này kỹ thuật trước đó, thị trường chỉ có 2 phiên tăng rồi lại giảm, do vậy việc thị trường ngược dòng tăng nhẹ trong phiên hôm nay để nối dài số phiên phục hồi sang 3 phiên liên mạch sẽ giải tỏa thêm tâm lý cho nhà đầu tư. Nhìn chung, thị trường đang có dấu hiệu phục hồi tốt nhất kể từ phiên 25/4, chỉ số Vn-index nhiều khả năng sẽ thử thách ngưỡng 1.260 điểm trong các phiên sắp tới. Nhà đầu tư có thể bắt đáy với tỷ trọng nhỏ, không dùng margin và không nên mua đuổi trong các nhịp tăng.

Đồ thị kỹ thuật VNINDEX



VNINDEX Index (Vietnam Ho Chi Minh Stock Index / VN-Index) Đồ thị kỹ thuật VNINDEX Daily 02JAN2020-19MAY2022 Copyright© 2022 Bloomberg Finance L.P. 19-May-2022 16:04:37

Cập nhật thông tin doanh nghiệp - GDT

	Đơn vị	2021A	2022F	2023F	2024F
Doanh thu	Tỷ VND	339	592	696	789
EBIT	Tỷ VND	63	129	150	168
LNST	Tỷ VND	61	115	133	148
EPS	VND	3.368	5.060	6.376	6.513
P/E	Lần	18,8x	10,0x	8,2x	8,2x
P/B	Lần	4,3x	3,3x	2,7x	2,5x
ROE	%	22,9%	34,95%	34,8%	32,2%

Chúng tôi khuyến nghị **MUA** đối với cổ phiếu GDT với giá mục tiêu ở mức 59.800 đồng/cổ phiếu trên cơ sở sử dụng kết hợp phương pháp định giá chiết khấu dòng cổ tức (DDM) và phương pháp chiết khấu dòng tiền (DCF), phản ánh kỳ vọng về sự phục hồi mạnh mẽ trong hoạt động sản xuất kinh doanh sau thời kỳ Covid-19 cũng như khả năng duy trì dòng cổ tức tiền mặt dồi dào trong nhiều năm.

Cập nhật thông tin

Kết thúc quý 1/2022, GDT, doanh thu thuần tăng hơn 8% so với cùng kỳ, đạt hơn 108 tỷ đồng. LNST tăng hơn 13%, đạt hơn 20 tỷ đồng nhờ cắt giảm chi phí quản lý DN và chi phí bán hàng. Biên LN gộp tăng từ mức trung bình khoảng 28.4% của 3 quý liền trước lên gần 32.4% cho quý 1/2022. Mức biên LN gộp này chỉ kém quý 1/2021 và cao hơn các quý khác từ quý 3/2019 tới nay.

Công ty đặt mục tiêu tăng trưởng lợi nhuận trong năm 2022 hơn 55% từ mức gần 61 tỷ đồng lên hơn 94 tỷ đồng, và dự kiến tiếp tục chia 40% cổ tức tiền mặt. Ngày 17/05/2022 tới đây, DN sẽ chia cổ tức 2021 với tỷ lệ 30% bằng tiền mặt và 10% bằng cổ phiếu.

GDT đã thương thảo để góp vốn vào công ty Đức Tâm – chuyên sản xuất bàn ghế, giường tủ xuất khẩu, với nhà máy rộng hơn 12 ngàn m2 và doanh thu ước tính khoảng 5 triệu USD.

Doanh số 2 tháng đầu năm 2022 đã đạt 2.31 triệu USD, tăng 24% so với cùng kỳ. Tính tới đầu tháng 3, doanh số đơn hàng nhận được đã lên tới 9 triệu USD, gần 50% kế hoạch cả năm (18.75 triệu USD).

Quan điểm đầu tư

GDT là một doanh nghiệp có tỷ suất sinh lời cao và bền vững với biên LN gộp dao động từ 29-37%, duy trì mức cổ tức tiền mặt rất hấp dẫn khoảng 40%/năm.

Ban lãnh đạo quan tâm sát sao tới sự phát triển của doanh nghiệp thông qua mở rộng công suất và M&A. Công ty được quan tâm bởi nhiều quỹ ngoại, thông tin luôn được cập nhật thường xuyên cho cổ đông dù chỉ là một doanh nghiệp nhỏ.

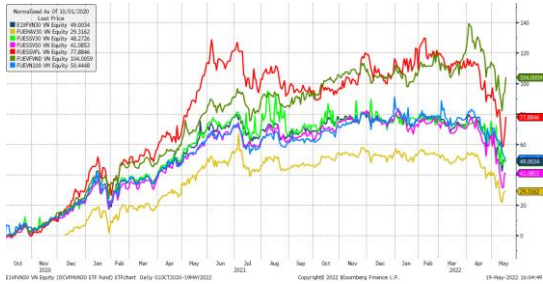
Quan hệ tốt lâu năm của GDT với các nhà cung cấp giúp doanh nghiệp có mức trữ lượng nguyên liệu gỗ cao su đầu vào cao với mức giá tốt, giảm ảnh hưởng của biến động giá đầu vào lên biên LN.

Triển vọng ngành gỗ xuất khẩu của VN còn nhiều tiềm năng, GDT lại hoạt động ở ngành ngách với sản phẩm chủ lực là thớt, đồ gia dụng nhỏ và đồ chơi gỗ. Quy mô của thị trường các mặt hàng này nhỏ giúp hạn chế cạnh tranh, đồng thời các nhà nhập khẩu nước ngoài tập trung nhiều vào chất lượng hơn là giá cả khiến khiến GDT có thể chuyển một phần mức tăng giá nguyên liệu vào giá bán khi cần thiết.

Chỉ số tham chiếu

	Đóng cửa	%Chg	YTD
VN30 Index	1283.55	-0.22	-16.42
VNX50 Index	2073.98	-0.04	-21.46
VN FinLead	1692.57	-0.50	-22.38
VN Diamond	1812.09	-0.13	-8.15
VN100 Index	1233.78	-0.04	-19.06

Diễn biến các Quỹ ETF nội địa YTD



ETFs nội địa

	Đóng cửa	%Chg	KLGD
E1VFN30	21.68	-0.55	268,200
FUEMA30	15.13	0.27	22,000
FUSSV30	15.88	-1.24	6,400
FUSSV50	18.2	0.05	6,600
FUSSVFL	18.5	6.81	18,800
FUEVFND	27.5	5.16	494,800
FUEVN100	16.91	-0.18	73,100

Dòng vốn NĐTNN qua ETFs nội

+/- Dòng vốn (tỷ đồng)	1 ngày	YTD
E1VFN30	-0.24	-283.36
FUEMA30	-0.07	-25.70
FUSSV30	-0.01	3.62
FUSSV50	-0.02	-12.37
FUSSVFL	0.06	1,025.71
FUEVFND	-0.83	4,633.53
FUEVN100	-0.59	-112.12

Dòng vốn NĐTNN qua ETFs ngoại

+/- Dòng vốn (tr. USD)	1 ngày	YTD
VanEck Vectors VN	0.00	-23.36
Xtrackers FTSE VN	0.00	-19.45
Fubon FTSE VN	0.00	57.52
Premia MSCI VN	0.00	0.05
Kim KINDEX VN VN30	0.00	0.00
DCVMVN30 ETF Fund	0.00	-95.87
Asian Growth CUBS	0.00	0.00

Nguồn: Bloomberg

Xu hướng dòng vốn ETFs

Thị trường cơ sở chịu tác động từ thị trường thế giới đã khiến cho các chỉ số chính đóng cửa trong sắc đỏ. Cụ thể, VN30 Index đóng cửa giảm 0,22%, VN100 Index đóng cửa giảm 0,04%, VN Finlead đóng cửa giảm 0,5% và VN Diamond đóng cửa giảm 0,13%.

Trong khi đó, các chứng chỉ quỹ ETFs lại ghi nhận diễn biến trái chiều. Cụ thể, E1VFN30 tham chiếu VN30 index đóng cửa giảm 0,55%, FUEVFND tham chiếu VN Diamond index tăng 5,16% và FUSSVFL tham chiếu VN FinLead index tăng 6,81%. Tổng khối lượng giao dịch ETFs trên thị trường giảm 66,75% so với phiên liền trước, đạt hơn 0,88 triệu chứng chỉ quỹ được khớp lệnh trong phiên, tương đương tổng giá trị khoảng 20,72 tỷ đồng. Trong đó thanh khoản tập trung chủ yếu ở E1VFN30 (5,76 tỷ đồng) và FUEVFND (12,86 tỷ đồng)...

Giao dịch khối ngoại phiên này diễn biến kém khả quan khi nhà đầu tư nước ngoài quay lại bán ròng với 1,7 tỷ đồng qua kênh ETFs nội trong phiên giao dịch hôm nay. Lực bán tập trung chủ yếu vào FUEVN100 (-0,59 tỷ đồng), FUEVFND (-0,83 tỷ đồng)...

THỊ TRƯỜNG THẾ GIỚI

Chỉ số	Điểm số	%Chg	YTD
Dow Jones	31,490.1	-3.57	-13.34
S&P500	3,923.7	-4.04	-17.68
VIX	32.2	3.88	86.76
DJ Futures	31,116.0	-1.03	-14.11
S&P Futures	3,877.8	-1.15	-18.51
Nikkei 225	26,402.8	-1.89	-8.30
KOSPI	2,592.3	-1.28	-12.94
Shanghai	3,097.0	0.36	-14.91
Hang Seng	20,120.7	-2.54	-14.01
ASX	7,064.5	-1.65	-5.11
FTSE 100	7,279.1	-2.14	-1.43
DAX	13,757.5	-1.79	-13.39
CAC40	6,246.1	-1.68	-12.68

THỊ TRƯỜNG HÀNG HÓA

	Giá (USD)	%Chg	YTD
Vàng	1817.21	0.03	-0.66
Dầu WTI	109.18	-0.37	45.17
Dầu Brent	109.18	0.06	40.37

THỊ TRƯỜNG NGOẠI TỆ

	Giá	%Chg	YTD
BBDXY*	1246.45	-0.28	6.22
USD/JPY	127.93	0.23	-10.04
USD/CNY	6.7683	-0.21	-6.09
EUR/USD	1.0495	0.30	-7.70
GBP/USD	1.2396	0.45	-8.39

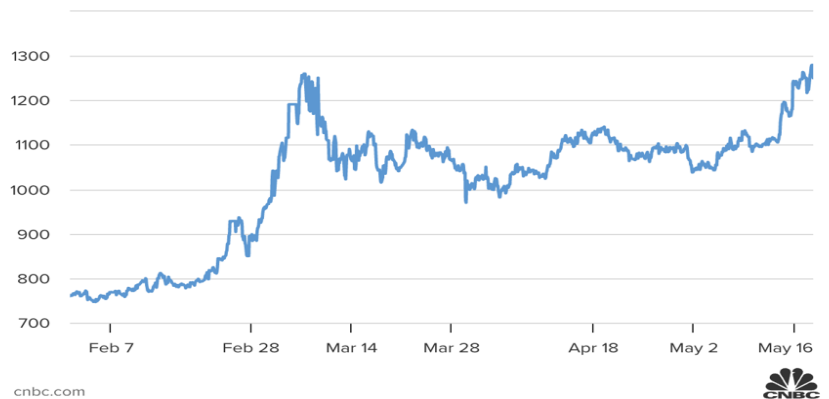
(*) Bloomberg Dollar Spot Index

Tin tức thế giới: Không chỉ Ấn Độ, nhiều quốc gia khác cũng đang hạn chế xuất khẩu lương thực vì lo thiếu cung.

Ấn Độ mới đây tuyên bố cấm xuất khẩu lúa mì, trở thành quốc gia mới nhất hạn chế xuất khẩu lương thực trong bối cảnh giá lương thực toàn cầu leo thang do ảnh hưởng của chiến tranh Nga-Ukraine.

Cuộc chiến tranh đã khiến giá lúa mì thế giới tăng vọt, vì Nga và Ukraine là hai trong số những nước xuất khẩu lớn nhất mặt hàng này, chiếm khoảng 29% tổng xuất khẩu lúa mì toàn cầu – theo số liệu của Ngân hàng Thế giới (WB). Phản ứng với lệnh cấm xuất khẩu lúa mì mà Ấn Độ đưa ra vào cuối tuần, giá lúa mì giao sau trên sàn Chicago Board of Trade ở Mỹ tăng khoảng 6% trong phiên giao dịch ngày thứ Hai.

Global wheat prices since Russia invaded Ukraine



Diễn biến giá lúa mì toàn cầu từ đầu năm đến nay. Đơn vị: US cent.

“Với giá thực phẩm vốn dĩ đã cao do những gián đoạn chuỗi cung ứng liên quan đến Covid và tình trạng mất mùa do khô hạn trong năm nay, chiến tranh Nga-Ukraine xảy ra đúng vào một thời điểm tồi tệ trên thị trường lương thực toàn cầu”, một báo cáo hồi tháng 4 của Viện Kinh tế Quốc tế Peterson (PIIE) ở Washington DC nhận định.

Theo PIIE, Nga và Ukraine nằm trong top 5 nước xuất khẩu lớn nhất của nhiều ngũ cốc và hạt lấy dầu quan trọng, như lúa mạch, hạt hướng dương và ngô.

Trước Ấn Độ, nhiều quốc gia khác đã áp hạn chế xuất khẩu lương thực. Ngoài Nga và Ukraine, những nước như Ai Cập, Kazakhstan, Kosovo và Serbia đều đã cấm xuất khẩu lúa mì.

Không chỉ lúa mì bị hạn chế xuất khẩu, nhiều nước còn áp lệnh cấm những mặt hàng lương thực và thực phẩm khác, khiến áp lực lạm phát toàn cầu càng tăng thêm. Trong số đó có những sản phẩm như dầu hạt hướng dương, dầu cọ và cá phân bón - mặt hàng phục vụ cho sản xuất nông nghiệp. Và không chỉ giá lương thực tăng, nguồn cung của nhiều mặt hàng lương thực cũng trở nên bấp bênh hơn bao giờ hết.

Từ khi chiến tranh nổ ra, Ukraine không thể xuất khẩu lương thực, phân bón và dầu thực vật. Chiến sự khiến mùa màng ở nước này bị phá hủy và việc gieo trồng cho vụ mới không thể tiến hành. “Chừng nào chiến tranh còn tiếp diễn, nguy cơ khan hiếm lương thực - đặc biệt là ngũ cốc và dầu thực vật - sẽ ngày càng trở nên nghiêm trọng, khiến các quốc gia tìm đến các biện pháp hạn chế thương mại những mặt hàng này”, PIIE nhận định.

Cuối tuần vừa rồi, nhóm 7 nền công nghiệp phát triển (G7) đã ra cảnh báo về khả năng xảy ra nạn đói toàn cầu nếu Nga không dỡ phong tỏa đối với số ngũ cốc Ukraine đang mắc kẹt ở các cảng biển Ukraine.

Dưới đây là danh sách những quốc gia đưa ra lệnh cấm xuất khẩu lương thực-thực phẩm kể từ khi chiến tranh Nga-Ukraine bắt đầu, theo dữ liệu của PIIE:

Quốc gia	Mặt hàng lương thực cấm xuất khẩu	Thời hạn chấm dứt lệnh cấm
Argentina	Dầu đậu tương, bã đậu nành	31/12/2023
Algeria	Mì pasta, các sản phẩm có nguồn gốc lúa mì, dầu thực vật, đường	31/12/2022
Ai Cập	Dầu thực vật, ngô	12/6/2022
Ấn Độ	Lúa mì	31/12/2022
Indonesia	Dầu cọ, đậu hạt cọ	31/12/2022
Iran	Khoai tây, cà tím, cà chua, hành	31/12/2022
Kazakhstan	Lúa mì, bột mì	15/6/2022
Kosovo	Lúa mì, ngô, bột mì, dầu thực vật, muối, đường	31/12/2022
Thổ Nhĩ Kỳ	Thịt bò, thịt cừu, thịt dê, bơ, dầu ăn	31/12/2022
Ukraine	Lúa mì, yến mạch, hạt kê, đường	31/12/2022
Nga	Đường, dầu hạt hướng dương, lúa mì, bột meslin, lúa mạch đen, ngô	30/6/2022
Serbia	Lúa mì, ngô, bột mì, dầu ăn	31/12/2022
Tunisia	Rau củ quả	31/12/2022
Kuwait	Các sản phẩm thịt gà, ngũ cốc, dầu thực vật	31/12/2022

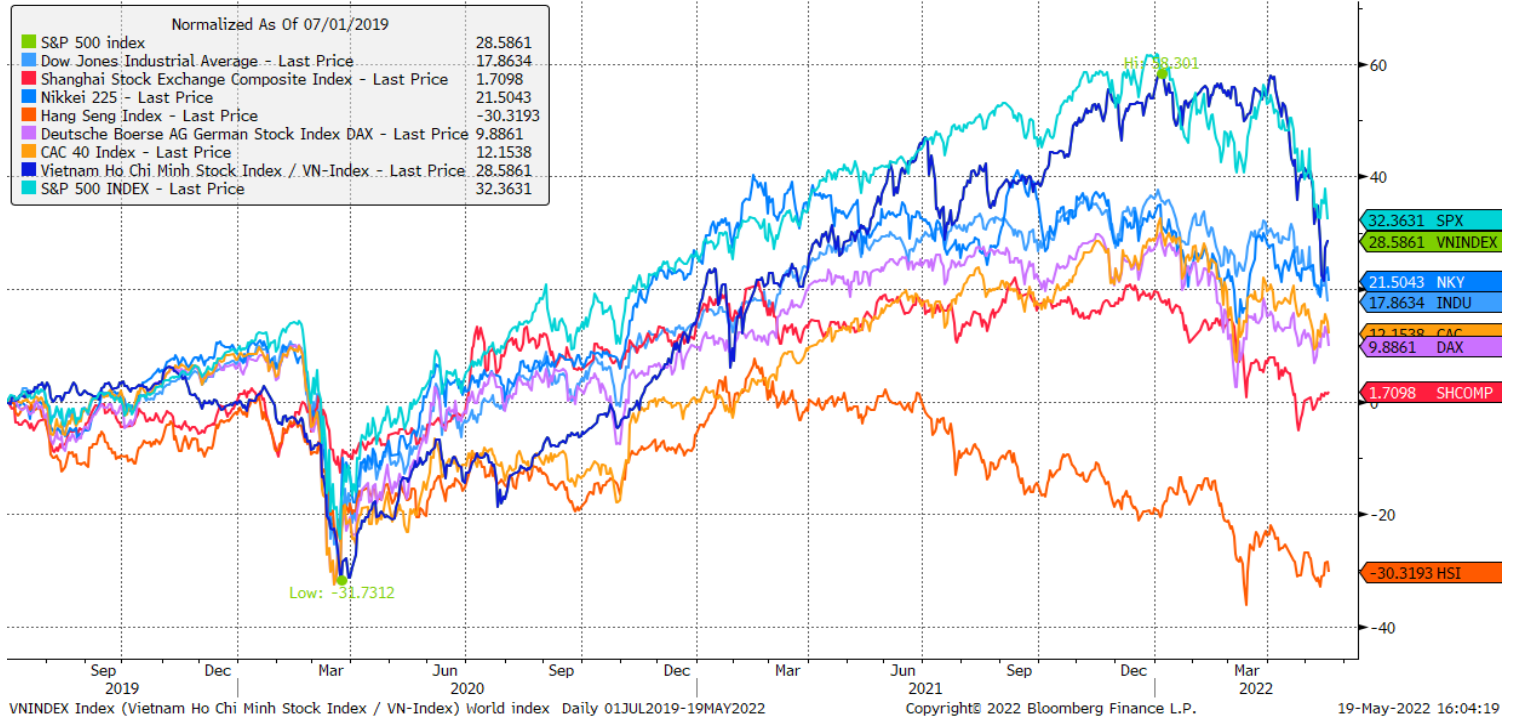
Theo truyền thông Ấn Độ, Chính phủ nước này nói rằng lệnh cấm xuất khẩu lúa mì là để “đảm bảo an ninh lương thực quốc gia”.

Tương tự, lý do mà Indonesia đưa ra khi cấm xuất khẩu dầu cọ là để đảm bảo nguồn cung trong nước của mặt hàng này. Indonesia chiếm hơn một nửa nguồn cung toàn cầu của dầu cọ - một thành phần quan trọng trong nhiều sản phẩm thực phẩm.

Nguồn: CNBC.

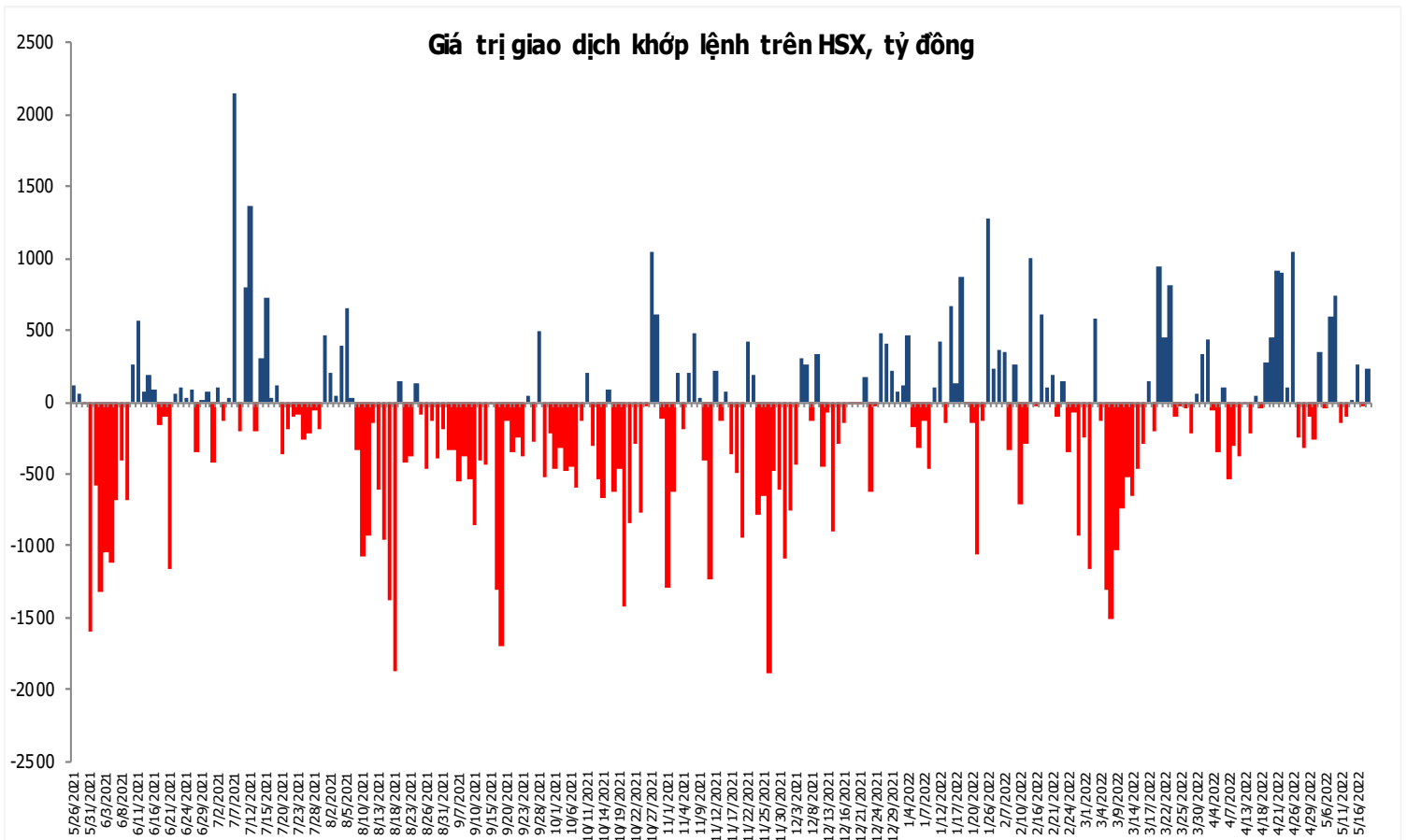
Đồ thị so sánh VNINDEX và các thị trường quốc tế

Stock Market Index - Major World Indices



Đồ thị giá trị mua/bán ròng khớp lệnh của NĐTNN trên sàn HSX

Giá trị giao dịch khớp lệnh trên HSX, tỷ đồng



Liên hệ Phòng nghiên cứu khách hàng cá nhân:

Trần Hoàng Sơn	Trưởng bộ phận/Kiểm soát	son.tranhoang@mbs.com.vn
Ngô Quốc Hưng	Chuyên Viên Nghiên cứu cao cấp	hung.ngoquoc@mbs.com.vn
Phạm Văn Quỳnh	Chuyên viên Nghiên cứu	quynh.phamvan@mbs.com.vn
Nguyễn Quỳnh Hoa	Chuyên viên Nghiên cứu	hoa.nguyenquynh@mbs.com.vn
Nguyễn Hòa Hợp	Chuyên viên Nghiên cứu	hop.nguyenhoa@mbs.com.vn
Đặng Duy Việt	Chuyên viên Nghiên cứu	viet.dangduy@mbs.com.vn

Hệ Thống Khuyến Nghị: Hệ thống khuyến nghị của MBS được xây dựng dựa trên mức chênh lệch của giá mục tiêu 12 tháng và giá cổ phiếu trên thị trường tại thời điểm đánh giá

Xếp hạng	Khi (giá mục tiêu – giá hiện tại)/giá hiện tại
MUA	$\geq 20\%$
KHẢ QUAN	Từ 10% đến 20%
PHÙ HỢP THỊ TRƯỜNG	Từ -10% đến +10%
KÉM KHẢ QUAN	Từ -10% đến -20%
BÁN	$\leq -20\%$

CÔNG TY CỔ PHẦN CHỨNG KHOÁN MB (MBS)

Được thành lập từ tháng 5 năm 2000 bởi Ngân hàng TMCP Quân đội (MB), Công ty CP Chứng khoán MB (MBS) là một trong 5 công ty chứng khoán đầu tiên tại Việt Nam, Sau nhiều năm không ngừng phát triển, MBS đã trở thành một trong những công ty chứng khoán hàng đầu Việt Nam cung cấp các dịch vụ bao gồm: môi giới, nghiên cứu và tư vấn đầu tư, nghiệp vụ ngân hàng đầu tư, và các nghiệp vụ thị trường vốn. Mạng lưới chi nhánh và các phòng giao dịch của MBS đã được mở rộng và hoạt động có hiệu quả tại nhiều thành phố trọng điểm như Hà Nội, TP, HCM, Hải Phòng và các vùng chiến lược khác. Khách hàng của MBS bao gồm các nhà đầu tư cá nhân và tổ chức, các tổ chức tài chính và doanh nghiệp. Là thành viên Tập đoàn MB, MBS có nguồn lực lớn về con người, tài chính và công nghệ để có thể cung cấp cho Khách hàng các sản phẩm và dịch vụ phù hợp mà rất ít các công ty chứng khoán khác có thể cung cấp.

MBS tự hào được nhìn nhận là:

- Công ty môi giới hàng đầu, đứng đầu thị phần môi giới từ năm 2009.
- Công ty nghiên cứu có tiếng nói trên thị trường với đội ngũ chuyên gia phân tích có kinh nghiệm, cung cấp các sản phẩm nghiên cứu về kinh tế và thị trường chứng khoán;
- Nhà cung cấp đáng tin cậy các dịch vụ về nghiệp vụ ngân hàng đầu tư cho các công ty quy mô vừa.

Tuyên bố miễn trách nhiệm: Bản quyền năm 2022 thuộc về Công ty CP Chứng khoán MB (MBS). Những thông tin sử dụng trong báo cáo được thu thập từ những nguồn đáng tin cậy và MBS không chịu trách nhiệm về tính chính xác của chúng. Quan điểm thể hiện trong báo cáo này là của (các) tác giả và không nhất thiết liên hệ với quan điểm chính thức của MBS. Không một thông tin cũng như ý kiến nào được viết ra nhằm mục đích quảng cáo hay khuyến nghị mua/bán bất kỳ chứng khoán nào. Báo cáo này không được phép sao chép, tái bản bởi bất kỳ cá nhân hoặc tổ chức nào khi chưa được phép của MBS.

MBS HỢI SỞ

Tòa nhà MB, số 21 Cát Linh, Đống Đa, Hà Nội
ĐT: + 84 24 7304 5688 - Fax: + 84 24 3726 2601
Webiste: www.mbs.com.vn