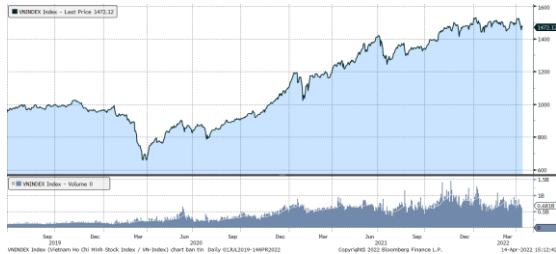


## MARKET STRATEGY DAILY: TÂM LÝ THẬN TRỌNG LÊN CAO !

Báo cáo chi tiết 14/04/2022

### Diễn biến chỉ số VN-Index



### THỊ TRƯỜNG CƠ SỞ

	VNIndex	HNXIndex	Upcom
<b>Đóng cửa</b>	1472.12	423.69	113.41
<b>Thay đổi</b>	-5.08	-3.76	0.11
<b>%Chg</b>	-0.34	-0.88	0.10
<b>YTD</b>	-1.75	-10.61	0.65
<b>KLGD (tr.cp)</b>	523.37	57.14	37.09
<b>%Chg</b>	-28.93	-58.56	-58.34
<b>GTGD (tỷ đ)</b>	18,503.47	1,725.47	940.78
<i>Số mã tăng</i>	185	118	218
<i>Số mã giảm</i>	271	102	111
<i>Không đổi</i>	45	54	69
<b>Vốn hóa (ngh. tỷ đ)</b>	5832.32	419.68	1440.58
<b>PE</b>	17.07	23.86	31.01
<b>PB</b>	2.59	2.59	3.56
<b>NĐTNN Mua (tỷ đ)</b>	1,042.77	24.54	20.63
<b>NĐTNN Bán (tỷ đ)</b>	1,260.89	32.22	27.92
<b>Ròng</b>	-218.12	-7.68	-7.29

### THỊ TRƯỜNG HĐTŁ

	Đóng cửa	Thay đổi	%Chg
<b>VN30-Index</b>	1518.01	-7.38	-0.48
<b>VN30F2204</b>	1512.50	-7.20	-0.47
<b>VN30F2205</b>	1511.00	-7.00	-0.46
<b>VN30F2209</b>	1510.90	-4.20	-0.28
<b>VN30F2212</b>	1503.50	-4.80	-0.32

### Diễn biến thị trường:

- Thị trường trong nước để mất điểm trong những phút cuối phiên chiều dù một số nhóm cổ phiếu như hóa chất, thủy sản và dầu khí đồng loạt tăng giá. Thanh khoản tiếp tục giảm là điều đáng chú ý hơn việc chỉ số điều chỉnh trở lại. Với việc ngày mai lượng cổ phiếu từ phiên giảm gần 27 điểm về tài khoản và phiên hồi ngày hôm qua mang tính kỹ thuật đã khiến nhà đầu tư thận trọng giao dịch ở phiên chiều nay.
- Thanh khoản khớp lệnh sàn HSX còn 17.239 tỷ đồng so với mức 19.586 tỷ đồng ở phiên hôm qua và mức bình quân 24.400 tỷ đồng ở tuần trước. Tổng cộng có 499 triệu cổ phiếu được chuyển nhượng thành công so với mức bình quân 751 triệu cổ phiếu 10 ngày trước đó.
- Phiên điều chỉnh hôm nay như một tín hiệu cho thấy phiên phục hồi hôm qua chỉ mang tính kỹ thuật do vậy nhà đầu tư thận trọng giao dịch trong phiên chiều. Thanh khoản là điều cần quan tâm trong các phiên sắp tới khi đã giảm về mức thấp nhất kể từ giữa tháng 3 và dưới ngưỡng 20.000 tỷ đồng. Ngày mai, lượng hàng từ phiên giảm gần 27 điểm sẽ về tài khoản, nhiều khả năng thị trường sẽ còn chịu áp lực rung lắc trong phiên sáng. Về kỹ thuật, phiên hôm nay thị trường tăng tốt trong phiên sáng nhưng không vượt được ngưỡng kỹ thuật MA100. Lúc này, cụm MA100 và MA50 là vùng cản mạnh đối với chỉ số Vn-Index, tương ứng 1.485 – 1.491 điểm, trong khi ngưỡng hỗ trợ ở 1.448 -1.455 điểm.

### Tin tức thế giới:

- Đức sẽ mất 220 tỷ Euro, tương đương 238 tỷ USD, sản lượng kinh tế trong 2 năm tới nếu xảy ra một cú sốc năng lượng như vậy – theo một báo cáo của 5 viện nghiên cứu kinh tế Đức được trang CNN Business trích dẫn. Cũng theo báo cáo này, nếu bị Nga cắt khí đốt, tổng sản phẩm trong nước (GDP) của Đức chỉ tăng 1,9% trong năm nay và giảm 2,2% trong năm 2023. Trong khi đó, nếu dòng chảy khí đốt được duy trì, nền kinh tế lớn nhất khu vực sử dụng đồng Euro (Eurozone) có thể đạt mức tăng trưởng 2,7% trong 2022. Ông Stefan Kooths, Giám đốc nghiên cứu thuộc Viện Kinh tế Thế giới Kiel, nói rằng nếu đột nhiên Nga dừng cung cấp khí đốt cho Đức, kinh tế Đức sẽ suy thoái sâu. Ông Kooths là một trong những tác giả của bản báo cáo nói trên.

### Nhận định thị trường HĐTŁ:

- Thị trường phiên hôm nay không duy trì được đà tăng vào cuối phiên đã khiến cho cả 4 HĐTŁ đóng cửa giảm từ 4,2 đến 7,2 điểm. Cụ thể, VN30F2204 giảm 0,5% xuống mức 1.512,5 điểm, hiện đang thấp hơn 5,51 điểm so với chỉ số cơ sở VN30. Trong khi đó, tổng thanh khoản thị trường phiên hôm nay giảm 4,93% so với phiên liền trước, đạt 127.076 hợp đồng được khớp lệnh trong phiên.

## NHÓM NGÀNH

	%Chg	YTD
Tiện ích	0.72	2.44
Tài chính	-0.75	-1.52
Công nghiệp	-0.96	-7.70
Hàng TD thiết yếu	0.32	-2.66
Nguyên vật liệu	0.21	-0.77
Hàng TD không thiết yếu	1.98	19.05
Năng lượng	1.23	1.82
Y tế	1.18	7.05
Công nghệ thông tin	1.55	24.27
Bất động sản	-0.97	-8.87

## Top CP tác động tăng lên VNIndex

Mã	Đóng cửa	%Chg	Đóng góp vào Index
DGC	247.20	6.97	0.75
GAS	111.60	1.36	0.74
MWG	159.50	2.11	0.63
VPB	39.50	1.28	0.57
SAB	166.90	2.08	0.57

## Top CP tác động giảm lên VNIndex

Mã	Đóng cửa	%Chg	Đóng góp vào Index
VCB	81.00	-1.70	-1.66
VHM	72.30	-1.09	-0.88
NVL	85.00	-1.73	-0.72
TCB	47.30	-1.46	-0.62
DIG	74.50	-6.29	-0.60

## Top NĐTNN mua ròng trên HSX

Mã	Đóng cửa	%Chg	GT ròng (tỷ VND)
DGC	247.20	6.97	92.59
DPM	72.20	6.18	63.73
GEX	36.00	-0.55	58.27
DCM	43.65	6.99	43.69
NVL	85.00	-1.73	39.54

## Top NĐTNN bán ròng trên HSX

Mã	Đóng cửa	%Chg	GT ròng (tỷ VND)
HPG	44.90	-0.66	-171.09
VND	34.55	-2.12	-89.59
VHM	72.30	-1.09	-41.41
VNM	76.30	-1.17	-40.36
NLG	52.80	-1.68	-36.84

## NHẬN ĐỊNH THỊ TRƯỜNG: TÂM LÝ THẬN TRỌNG LÊN CAO !

Các thị trường chứng khoán châu Á – Thái Bình Dương phục hồi sau khi Trung Quốc một lần nữa cho biết sẽ thực hiện chính sách tiền tệ nới lỏng để hỗ trợ nền kinh tế.

Tại Nhật Bản, Nikkei 225 tăng 1,22%. Chỉ số Kospi của Hàn Quốc nhích nhẹ 0,01%. Ngân hàng Hàn Quốc ngày 14/4 thông báo tăng lãi suất 25 điểm cơ bản lên 1,5%. Các thị trường Australia và New Zealand cũng tăng lần lượt 0,59% và 0,48%. Thị trường Trung Quốc đi lên với chỉ số Shanghai Composite tăng 1,22%, Shenzhen Component vọt 1,27%. Hang Seng của Hong Kong cũng tăng 0,56%.

Chính phủ Trung Quốc ngày 13/4 thông báo tỷ lệ dự trữ bắt buộc sẽ được sử dụng "vào thời điểm phù hợp để nâng tín dụng đầu vào của các ngân hàng". Trung Quốc gần đây phải đối mặt đợt bùng phát Covid-19 tồi tệ nhất kể từ hồi đầu đại dịch năm 2020.

Đêm qua, thị trường chứng khoán Mỹ tăng điểm, chấm dứt chuỗi 3 phiên giảm liên tiếp trước đó, do nhà đầu tư không còn lo lắng nhiều về số liệu lạm phát cao nhất hơn 40 năm. Phiên phục hồi diễn ra khi mùa báo cáo kết quả kinh doanh quý 1/2022 khởi động, với báo cáo từ một số công ty lớn như Delta, Fastenal và BlackRock tốt hơn dự báo. Nhà đầu tư đang nóng lòng chờ xem liệu các doanh nghiệp niêm yết chống đỡ như thế nào với sức ép lạm phát ngày càng lớn.

Thị trường trong nước để mất điểm trong những phút cuối phiên chiều dù một số nhóm cổ phiếu như hóa chất, thủy sản và dầu khí đồng loạt tăng giá. Thanh khoản tiếp tục giảm là điều đáng chú ý hơn việc chỉ số điều chỉnh trở lại. Với việc ngày mai lượng cổ phiếu từ phiên giảm gần 27 điểm về tài khoản và phiên hồi ngày hôm qua mang tính kỹ thuật đã khiến nhà đầu tư thận trọng giao dịch ở phiên chiều nay.

Dừng lúc đóng cửa, chỉ số VN-Index giảm 5,08 điểm (-0,34%) còn 1.472,12 điểm, bên cạnh đó chỉ số VN30 cũng sụt 7,38 điểm (-0,48%) xuống 1.518,01 điểm. Độ rộng thị trường nghiêng về bên bán, toàn thị trường có 185 mã tăng/271 mã giảm, ở rổ VN30 có 8 mã tăng và 20 mã giảm. Nhóm midcap và smallcap cũng giảm lần lượt 0,03% và 0,12%.

Các cổ phiếu lớn đã gây sức ép lên thị trường phiên này là: VCB (-1,7%), VHM (-1,09%), NVL (-1,73%), TCB (-1,46%), DIG (-6,29%),... đã lấn át nỗ lực tăng giá ở các cổ phiếu khác như: DGC (+6,97%), GAS (+1,36%), MWG (+2,11%), VPB (+1,28%), SAB (+2,08%),...

Thanh khoản khớp lệnh sàn HSX còn 17.239 tỷ đồng so với mức 19.586 tỷ đồng ở phiên hôm qua và mức bình quân 24.400 tỷ đồng ở tuần trước. Tổng cộng có 499 triệu cổ phiếu được chuyển nhượng thành công so với mức bình quân 751 triệu cổ phiếu 10 ngày trước đó.

Khối ngoại bán ròng 233 tỷ đồng trên toàn thị trường. Lực bán tập trung ở các cổ phiếu như: HPG, VND, VHM, VNM, NLG,... Ở chiều ngược lại, DGC, DPM, GEX, DCM, NVL,... là những cổ phiếu được các nhà đầu tư nước ngoài mua ròng trong phiên này.

Tóm lại, phiên điều chỉnh hôm nay như một tín hiệu cho thấy phiên phục hồi hôm qua chỉ mang tính kỹ thuật do vậy nhà đầu tư thận trọng giao dịch trong phiên chiều. Thanh khoản là điều cần quan tâm trong các phiên sắp tới khi đã giảm về mức thấp nhất kể từ giữa tháng 3 và dưới ngưỡng 20.000 tỷ đồng. Ngày mai, lượng hàng từ phiên giảm gần 27 điểm sẽ về tài khoản, nhiều khả năng thị trường sẽ còn chịu áp lực rung lắc trong phiên sáng. Về kỹ thuật, phiên hôm nay thị trường tăng tốt trong phiên sáng nhưng không vượt được ngưỡng kỹ thuật MA100. Lúc này, cụm MA100 và MA50 là vùng cản mạnh đối với chỉ số Vn-Index, tương ứng 1.485 - 1.491 điểm, trong khi ngưỡng hỗ trợ ở 1.448 -1.455 điểm.

## Đồ thị kỹ thuật VNINDEX



VNINDEX Index (Vietnam Ho Chi Minh Stock Index / VN-Index) Đồ thị kỹ thuật VNINDEX Daily 02JAN2020-14APR2022

Copyright© 2022 Bloomberg Finance L.P.

14-Apr-2022 15:13:33

## Chỉ số tham chiếu

	Đóng cửa	%Chg	YTD
<b>VN30 Index</b>	1518.01	-0.48	-1.15
<b>VNX50 Index</b>	2524.9	-0.34	-4.38
<b>VN FinLead</b>	2179.83	-0.74	-0.03
<b>VN Diamond</b>	2164.07	0.59	9.69
<b>VN100 Index</b>	1489.33	-0.36	-2.29

## Diễn biến các Quỹ ETF nội địa YTD



## ETFs nội địa

	Đóng cửa	%Chg	KLGD
<b>E1VFN30</b>	25.52	-1.47	444,300
<b>FUEMAV30</b>	17.86	-0.50	14,400
<b>FUESSV30</b>	18.56	-2.21	19,900
<b>FUESSV50</b>	22.06	-3.20	26,100
<b>FUESSVFL</b>	22.15	0.45	10,800
<b>FUEVFN30</b>	31.08	0.91	428,300
<b>FUEVN100</b>	19.91	-0.10	69,500

## Dòng vốn NĐTNN qua ETFs nội

+/- Dòng vốn (tỷ đồng)	1 ngày	YTD
<b>E1VFN30</b>	6.33	-282.32
<b>FUEMAV30</b>	-0.05	-75.47
<b>FUESSV30</b>	-0.29	7.84
<b>FUESSV50</b>	0.32	-60.29
<b>FUESSVFL</b>	-0.06	996.54
<b>FUEVFN30</b>	6.58	3,714.76
<b>FUEVN100</b>	-0.65	-79.03

## Dòng vốn NĐTNN qua ETFs ngoại

+/- Dòng vốn (tr. USD)	1 ngày	YTD
<b>VanEck Vectors VN</b>	0.00	-18.61
<b>Xtrackers FTSE VN</b>	0.00	-7.40
<b>Fubon FTSE VN</b>	0.00	57.80
<b>Premia MSCI VN</b>	0.00	0.55
<b>Kim KINDEX VN VN30</b>	0.00	0.00
<b>DCVMVN30 ETF Fund</b>	0.00	-62.41
<b>Asian Growth CUBS</b>	0.00	0.00

Nguồn: Bloomberg

## Xu hướng dòng vốn ETFs

Thị trường cơ sở không duy trì được đà tăng đã khiến cho các chỉ số chính đóng cửa trong sắc đỏ. Cụ thể, VN30 Index đóng cửa giảm 0,48%, VN100 Index đóng cửa giảm 0,36%, VN Finlead đóng cửa giảm 0,74% và chỉ có VN Diamond đóng cửa tăng 0,59%.

Trong khi đó, các chứng chỉ quỹ ETFs lại ghi nhận diễn biến trái chiều. Cụ thể, E1VFN30 tham chiếu VN30 index đóng cửa giảm 1,47%, FUEVFN30 tham chiếu VN Diamond index tăng 0,91% và FUESSVFL tham chiếu VN FinLead index tăng 0,45%. Tổng khối lượng giao dịch ETFs trên thị trường tăng 10,5% so với phiên liền trước, đạt hơn 1,01 triệu chứng chỉ quỹ được khớp lệnh trong phiên, tương đương tổng giá trị khoảng 27,53 tỷ đồng. Trong đó thanh khoản tập trung chủ yếu ở E1VFN30 (11,43 tỷ đồng) và FUEVFN30 (13,26 tỷ đồng)...

Giao dịch khối ngoại phiên này diễn biến khả quan khi nhà đầu tư nước ngoài tiếp tục mua ròng với 12,19 tỷ đồng qua kênh ETFs nội trong phiên giao dịch hôm nay. Lực mua tập trung chủ yếu vào E1VFN30 (+6,33 tỷ đồng), FUEVFN30 (+6,58 tỷ đồng)...

## THỊ TRƯỜNG THẾ GIỚI

Chỉ số	Điểm số	%Chg	YTD
Dow Jones	34,564.6	1.01	-4.88
S&P500	4,446.6	1.12	-6.71
VIX	21.7	-0.78	25.73
DJ Futures	34,463.0	-0.06	-4.87
S&P Futures	4,439.8	-0.06	-6.70
Nikkei 225	27,172.0	1.22	-5.63
KOSPI	2,716.7	0.01	-8.76
Shanghai	3,225.6	1.22	-11.38
Hang Seng	21,501.9	0.60	-8.10
ASX	7,523.4	0.59	1.06
FTSE 100	7,561.5	-0.25	2.40
DAX	14,103.2	0.19	-11.22
CAC40	6,570.8	0.44	-8.14

## THỊ TRƯỜNG HÀNG HÓA

	Giá (USD)	%Chg	YTD
Vàng	1975.41	-0.12	7.99
Dầu WTI	103.06	-1.14	37.03
Dầu Brent	107.74	-0.96	38.52

## THỊ TRƯỜNG NGOẠI TỆ

	Giá	%Chg	YTD
BBDXY*	1204.01	-0.12	2.60
USD/JPY	125.35	0.22	-8.19
USD/CNY	6.37	-0.03	-0.22
EUR/USD	1.0909	0.19	-4.05
GBP/USD	1.3137	0.15	-2.92

(\* ) Bloomberg Dollar Spot Index

## Tin tức thế giới: Đức có thể thiệt hại gần 240 tỷ USD nếu bị Nga cắt khí đốt.

Đức sẽ mất 220 tỷ Euro, tương đương 238 tỷ USD, sản lượng kinh tế trong 2 năm tới nếu xảy ra một cú sốc năng lượng như vậy – theo một báo cáo của 5 viện nghiên cứu kinh tế Đức được trang CNN Business trích dẫn.

Cũng theo báo cáo này, nếu bị Nga cắt khí đốt, tổng sản phẩm trong nước (GDP) của Đức chỉ tăng 1,9% trong năm nay và giảm 2,2% trong năm 2023. Trong khi đó, nếu dòng chảy khí đốt được duy trì, nền kinh tế lớn nhất khu vực sử dụng đồng Euro (Eurozone) có thể đạt mức tăng trưởng 2,7% trong 2022.

Ông Stefan Kooths, Giám đốc nghiên cứu thuộc Viện Kinh tế Thế giới Kiel, nói rằng nếu đột nhiên Nga dừng cung cấp khí đốt cho Đức, kinh tế Đức sẽ suy thoái sâu. Ông Kooths là một trong những tác giả của bản báo cáo nói trên.



Ảnh minh họa.

Đến hiện tại, EU đã nhất trí cắt giảm dần để tiến tới dừng hoàn toàn việc nhập khẩu than từ Nga. Một nguồn thạo tin tiết lộ với CNN Business rằng khối này sẽ cấm than Nga từ tháng 8 năm nay. Sau 5 gói trừng phạt đã đưa ra đối với Nga nhằm đáp trả cuộc chiến tranh của Nga ở Ukraine, châu Âu đang bàn về gói trừng phạt thứ 6. Một số quan chức EU cũng đã kêu gọi trừng phạt xuất khẩu dầu thô và khí đốt của Nga, nhưng nhiều nước khác – trong đó có Đức – vẫn e dè với một lệnh cấm vận như vậy.

Nếu dừng nhập khí đốt từ Nga hoặc bị Nga cắt cung cấp khí đốt, nền kinh tế Đức sẽ đảo lộn, vì 46% nhu cầu tiêu thụ khí đốt của nước này được đáp ứng bởi Nga – theo số liệu về năm 2020 của Cơ quan Năng lượng Quốc tế (IEA). Khí đốt Nga là nguồn năng lượng chủ lực để sưởi ấm cho các hộ gia đình, làm đầu vào cho các nhà máy phát điện, và duy trì hoạt động của các nhà máy ở Đức.

Sau khi chiến tranh Nga-Ukraine nổ ra, EU càng nhận thấy sự cấp thiết phải “cai” khí đốt Nga. Khối này đã lên một chiến lược nhằm cắt giảm 66% nhập khẩu khí đốt từ Nga trong năm nay và đến năm 2027 chấm dứt hoàn toàn phụ thuộc vào nguồn cung năng lượng Nga.

Tuần trước, Bộ trưởng Bộ Tài chính Đức Christian Lindner nói rằng nước này đang “hành động nhanh nhất có thể” để có thể từ bỏ nguồn cung năng lượng từ Nga, nhưng loại trừ khả năng chấm dứt sử dụng năng lượng Nga một cách đột ngột.

“Câu hỏi đặt ra là đến mức độ nào thì chúng ta có thể gây tổn thất cho Nga nhiều hơn gây tổn thất cho chính mình”, ông Lindner nói trong một cuộc trả lời phỏng vấn tờ Die Zeit. “Nếu tôi có thể đi theo sự mách bảo của trái tim, thì có lẽ ngay lập tức sẽ có lệnh cấm vận đối với tất cả mọi thứ từ Nga. Nhưng làm vậy chưa chắc có thể khiến cỗ máy chiến tranh dừng lại ngay lập tức”.

Tháng trước, lạm phát ở Đức tăng lên mức cao nhất hơn 40 năm, với chỉ số giá tiêu dùng (CPI) tăng 7,3% so với cùng kỳ năm ngoái – theo Văn phòng Thống kê Liên bang Đức. Nguyên nhân chính dẫn tới lạm phát ở Đức cao như vậy là giá dầu thô và khí đốt đã tăng khoảng 40% trong vòng 1 năm. Nếu nguồn cung khí đốt Nga gián đoạn, lạm phát ở Đức gần như chắc chắn sẽ lập thêm đỉnh mới.

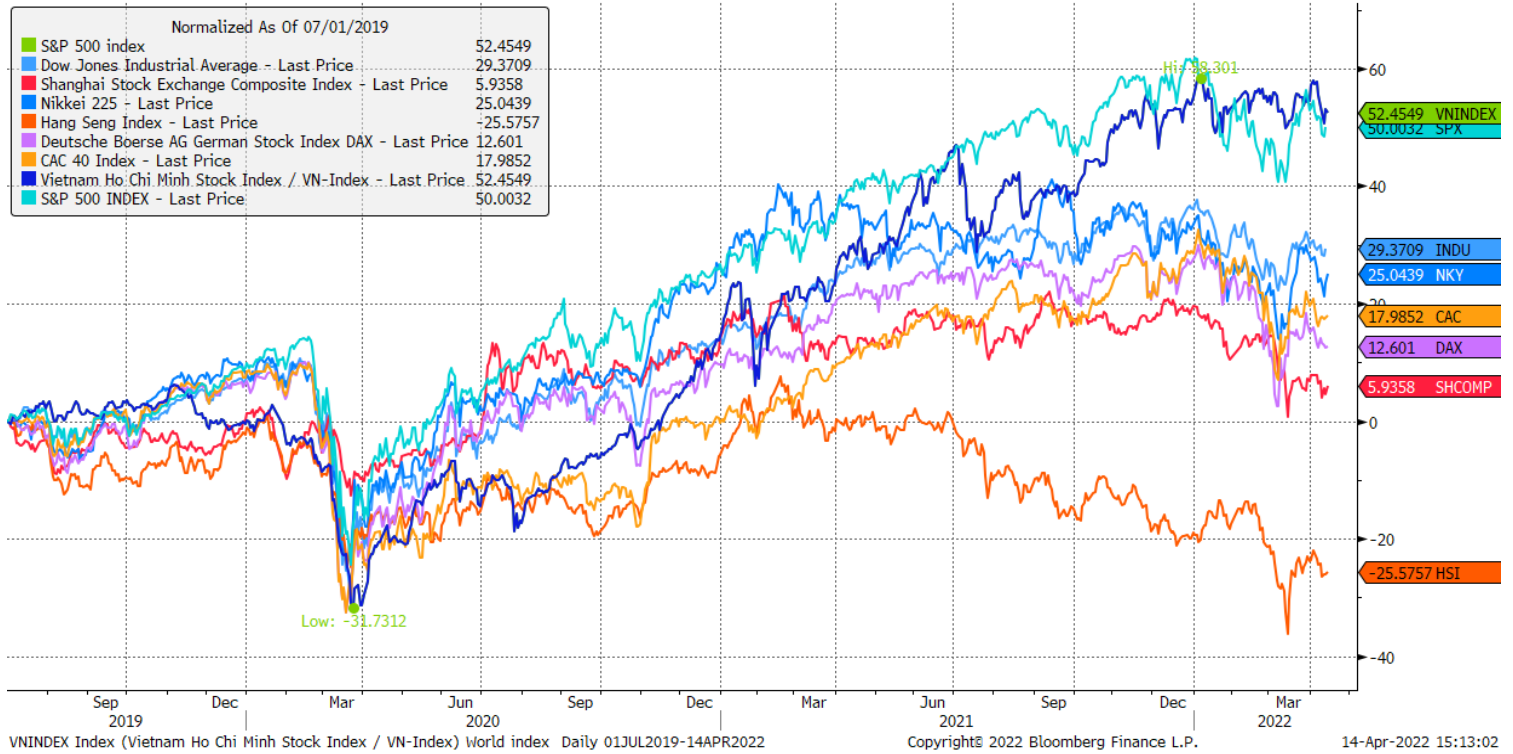
Tuần trước, hiệp hội các nhà cung cấp năng lượng Đức BDEW tuyên bố “đã sẵn sàng vạch ra một kế hoạch chi tiết” để nhanh chóng loại bỏ khí đốt Nga, nhưng đồng thời cũng kêu gọi các chính trị gia hành động thận trọng.

“Xét cho cùng, việc cắt khí đốt Nga chẳng khác gì chuyển đổi toàn bộ nền công nghiệp của nước Đức”, bà Marie-Luise Wolff, Chủ tịch BDEW, nói trong một tuyên bố.

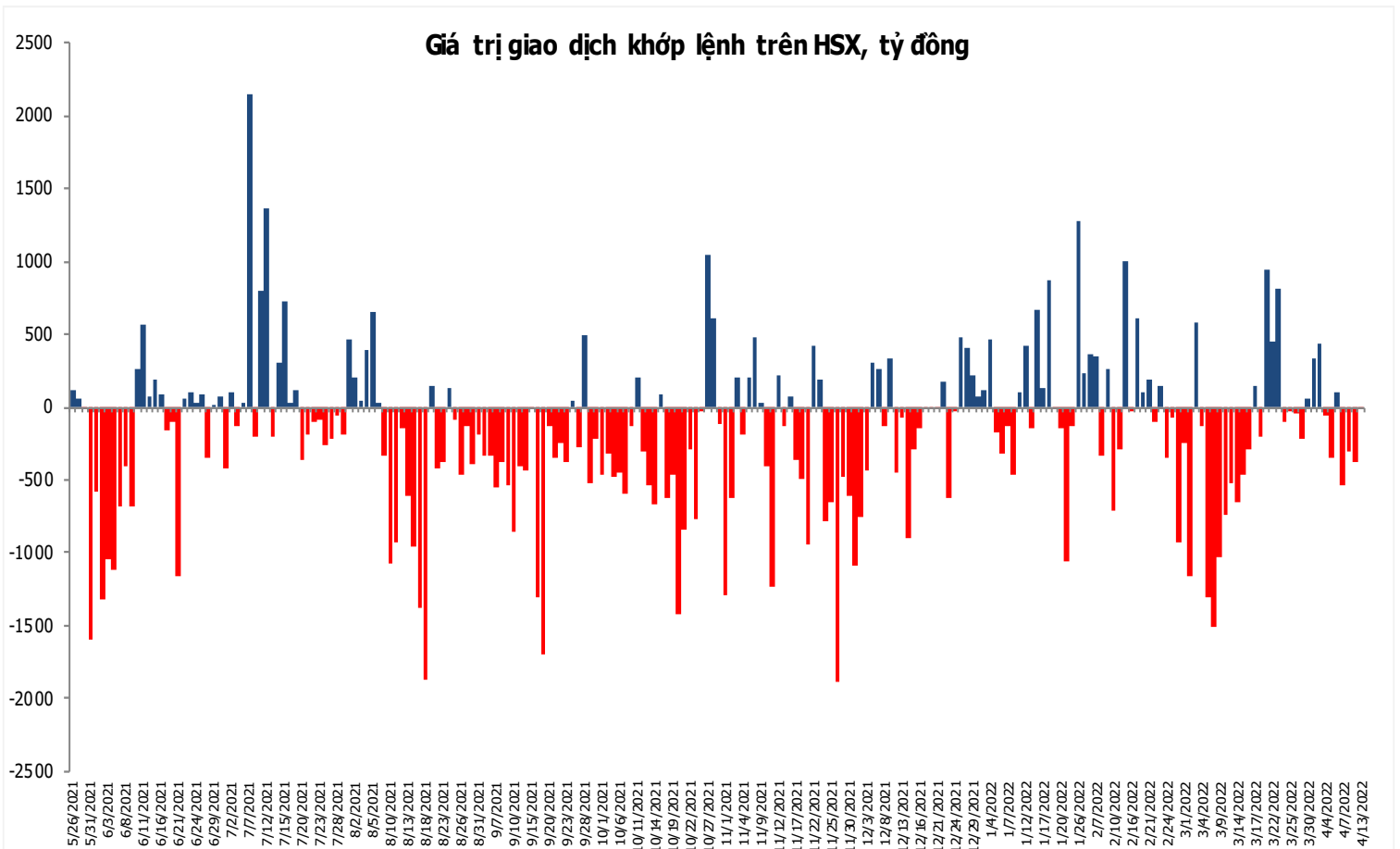
*Nguồn: CNN Business.*

## Đồ thị so sánh VNINDEX và các thị trường quốc tế

Stock Market Index - Major World Indices



## Đồ thị giá trị mua/bán ròng khớp lệnh của NĐTNN trên sàn HSX



Liên hệ Phòng nghiên cứu khách hàng cá nhân:

Trần Hoàng Sơn	Trưởng bộ phận/Kiểm soát	<a href="mailto:son.tranhoang@mbs.com.vn">son.tranhoang@mbs.com.vn</a>
Ngô Quốc Hưng	Chuyên Viên Nghiên cứu cao cấp	<a href="mailto:hung.ngoquoc@mbs.com.vn">hung.ngoquoc@mbs.com.vn</a>
Phạm Văn Quỳnh	Chuyên viên Nghiên cứu	<a href="mailto:quynh.phamvan@mbs.com.vn">quynh.phamvan@mbs.com.vn</a>
Nguyễn Quỳnh Hoa	Chuyên viên Nghiên cứu	<a href="mailto:hoa.nguyenquynh@mbs.com.vn">hoa.nguyenquynh@mbs.com.vn</a>
Nguyễn Hòa Hợp	Chuyên viên Nghiên cứu	<a href="mailto:hop.nguyenhoa@mbs.com.vn">hop.nguyenhoa@mbs.com.vn</a>
Đặng Duy Việt	Chuyên viên Nghiên cứu	<a href="mailto:viet.dangduy@mbs.com.vn">viet.dangduy@mbs.com.vn</a>

**Hệ Thống Khuyến Nghị:** Hệ thống khuyến nghị của MBS được xây dựng dựa trên mức chênh lệch của giá mục tiêu 12 tháng và giá cổ phiếu trên thị trường tại thời điểm đánh giá

Xếp hạng	Khi (giá mục tiêu – giá hiện tại)/giá hiện tại
MUA	>=20%
KHẢ QUAN	Từ 10% đến 20%
PHÙ HỢP THỊ TRƯỜNG	Từ -10% đến +10%
KÉM KHẢ QUAN	Từ -10% đến - 20%
BÁN	<= -20%

## CÔNG TY CỔ PHẦN CHỨNG KHOÁN MB (MBS)

Được thành lập từ tháng 5 năm 2000 bởi Ngân hàng TMCP Quân đội (MB), Công ty CP Chứng khoán MB (MBS) là một trong 5 công ty chứng khoán đầu tiên tại Việt Nam, Sau nhiều năm không ngừng phát triển, MBS đã trở thành một trong những công ty chứng khoán hàng đầu Việt Nam cung cấp các dịch vụ bao gồm: môi giới, nghiên cứu và tư vấn đầu tư, nghiệp vụ ngân hàng đầu tư, và các nghiệp vụ thị trường vốn.

Mạng lưới chi nhánh và các phòng giao dịch của MBS đã được mở rộng và hoạt động có hiệu quả tại nhiều thành phố trọng điểm như Hà Nội, TP, HCM, Hải Phòng và các vùng chiến lược khác. Khách hàng của MBS bao gồm các nhà đầu tư cá nhân và tổ chức, các tổ chức tài chính và doanh nghiệp. Là thành viên Tập đoàn MB, MBS có nguồn lực lớn về con người, tài chính và công nghệ để có thể cung cấp cho Khách hàng các sản phẩm và dịch vụ phù hợp mà rất ít các công ty chứng khoán khác có thể cung cấp.

### MBS tự hào được nhìn nhận là:

- Công ty môi giới hàng đầu, đứng đầu thị phần môi giới từ năm 2009.
- Công ty nghiên cứu có tiếng nói trên thị trường với đội ngũ chuyên gia phân tích có kinh nghiệm, cung cấp các sản phẩm nghiên cứu về kinh tế và thị trường chứng khoán;
- Nhà cung cấp đáng tin cậy các dịch vụ về nghiệp vụ ngân hàng đầu tư cho các công ty quy mô vừa.

**Tuyên bố miễn trách nhiệm:** Bản quyền năm 2014 thuộc về Công ty CP Chứng khoán MB (MBS). Những thông tin sử dụng trong báo cáo được thu thập từ những nguồn đáng tin cậy và MBS không chịu trách nhiệm về tính chính xác của chúng. Quan điểm thể hiện trong báo cáo này là của (các) tác giả và không nhất thiết liên hệ với quan điểm chính thức của MBS. Không một thông tin cũng như ý kiến nào được viết ra nhằm mục đích quảng cáo hay khuyến nghị mua/bán bất kỳ chứng khoán nào. Báo cáo này không được phép sao chép, tái bản bởi bất kỳ cá nhân hoặc tổ chức nào khi chưa được phép của MBS.

### MBS HỘI SỞ

Tòa nhà MB, số 21 Cát Linh, Đống Đa, Hà Nội  
ĐT: + 84 24 7304 5688 - Fax: + 84 24 3726 2601  
Webiste: [www.mbs.com.vn](http://www.mbs.com.vn)