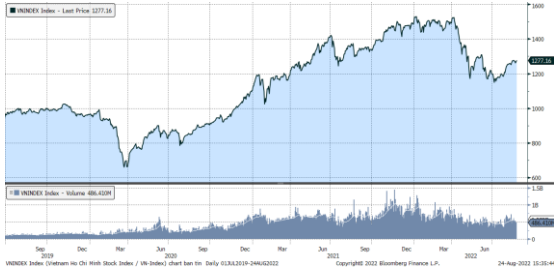


## MARKET STRATEGY DAILY: THỊ TRƯỜNG VẪN GẶP KHÓ Ở NGƯỠNG CẢN 1.280 ĐIỂM !

Báo cáo chi tiết 24/08/2022

### Diễn biến chỉ số VN-Index



### THỊ TRƯỜNG CƠ SỞ

	VNIndex	HNXIndex	Upcom
<b>Đóng cửa</b>	1277.16	301.30	93.30
<b>Thay đổi</b>	6.35	2.16	0.52
<b>%Chg</b>	0.50	0.72	0.56
<b>YTD</b>	-14.76	-36.43	-17.20
<b>KLGD (tr.cp)</b>	601.88	73.98	46.33
<b>%Chg</b>	6.17	-28.05	-15.54
<b>GTGD (tỷ đ)</b>	15,195.58	1,730.97	1,000.15
<i>Số mã tăng</i>	279	112	215
<i>Số mã giảm</i>	172	79	85
<i>Không đổi</i>	74	66	59
<b>Vốn hóa (ngh. tỷ đ)</b>	5078.59	314.37	1253.59
<b>PE</b>	13.65	17.26	14.89
<b>PB</b>	2.10	1.78	1.69
<b>NĐTNN Mua (tỷ đ)</b>	798.18	7.17	32.95
<b>NĐTNN Bán (tỷ đ)</b>	960.00	2.82	35.89
<b>Ròng</b>	-161.82	4.35	-2.94

### THỊ TRƯỜNG HỘTL

	Đóng cửa	Thay đổi	%Chg
<b>VN30-Index</b>	1296.41	4.41	0.34
<b>VN30F2209</b>	1285.20	2.10	0.16
<b>VN30F2210</b>	1282.30	2.30	0.18
<b>VN30F2212</b>	1274.40	1.40	0.11
<b>VN30F2303</b>	1271.80	5.70	0.45

### Diễn biến thị trường:

- Thị trường trong nước tăng sang phiên thứ 2 liên tiếp trong bối cảnh thanh khoản vẫn ở mức thấp. Đây có thể là một trong các nguyên nhân khiến thị trường chưa thể bứt phá khỏi mức cản ở khu vực 1.280 điểm dù độ rộng thị trường vẫn tương đối tích cực và có dòng cổ phiếu dẫn dắt.
- Thanh khoản khớp lệnh sàn HOSE tăng nhẹ so với phiên hôm qua, đạt 12.801 tỷ đồng.
- Các nhóm cổ phiếu như: năng lượng, hóa chất, bất động sản khu công nghiệp,... nổi bật nhưng chủ yếu là những cổ phiếu vừa và nhỏ nên không đóng góp nhiều điểm số cho thị trường. Dòng tiền đang có xu hướng dịch chuyển sang nhóm midcap và smallcap khi chỉ số Vn-Index vẫn gặp khó ở vùng cản 1.280 điểm. Nhà đầu tư có giao dịch mua, bán chứng khoán khớp lệnh ở phiên ngày mai (ngày T+0) sẽ nhận được chứng khoán, tiền trước 13h ngày 29/8/2022 (ngày T+2) để có thể thực hiện mua, bán chứng khoán trong phiên giao dịch buổi chiều cùng ngày. Trong kịch bản thị trường vẫn chưa thể dứt điểm vùng cản 1.280 điểm thì nhóm cổ phiếu vừa và nhỏ sẽ có thêm lợi thế khi vòng quay cổ phiếu sẽ tăng lên.

### Tin tức thế giới:

- Lạm phát lõi của Singapore tháng 7 đã leo lên mức cao nhất trong gần 14 năm, gây áp lực lớn với các nhà hoạch định chính sách tiền tệ trong cuộc chiến chống lại đà tăng của giá cả. Theo dữ liệu công bố ngày 23/8 từ Cơ quan Giám sát tiền tệ Singapore (MAS) và Bộ Công thương Singapore, lạm phát lõi của nước này - không tính giá vận tải cá nhân và nhà ở - là 4,8% trong tháng 7. Đây là mức cao nhất kể từ tháng 11/2008. Lạm phát toàn phần của Singapore tăng lên 7% từ mức 6,7% của tháng 6, cũng là mức cao nhất kể từ tháng 6/2008. Các quan chức MAS, tức ngân hàng trung ương kiêm cơ quan giám sát tài chính Singapore, dự báo lạm phát lõi sẽ đạt đỉnh trong quý 3, và sau đó giảm nhẹ vào cuối năm. Khác với các ngân hàng trung ương trên thế giới, MAS thường dùng tỷ giá thay vì dùng lãi suất cơ bản làm công cụ chính sách chủ yếu. Năm nay, MAS đã ba lần thắt chặt chính sách tiền tệ và có thể sẽ buộc phải ra quyết định mạnh mẽ hơn nữa tại cuộc họp định kỳ tháng 10 tới hoặc thậm chí trước đó nếu tình hình xấu đi.

### Nhận định thị trường HỘTL:

- Lực kéo mạnh từ nhóm cổ phiếu trụ về cuối phiên giao dịch hôm nay đã xóa đi đà giảm điểm trước đó và giúp cả 4 HỘTL đóng cửa tăng từ 1,4 đến 5,7 điểm. Cụ thể, VN30F2209 tăng 0,2% lên mức 1.285,2 điểm, hiện đang thấp hơn 11,21 điểm so với chỉ số cơ sở VN30. Trong khi đó, tổng thanh khoản thị trường phiên hôm nay tăng 1,63% so với phiên liền trước, đạt 189.132 hợp đồng được khớp lệnh trong phiên.

## NHÓM NGÀNH NH

	%Chg	YTD
Tiền ích	0.43	0.98
Tài chính	0.49	-17.37
Công nghiệp	0.68	-25.36
Hàng TD thiết yếu	1.00	-9.55
Nguyên vật liệu	0.18	-31.68
Hàng TD không thiết yếu	0.45	1.61
Năng lượng	0.84	-13.51
Y tế	0.68	-3.85
Công nghệ thông tin	-0.83	10.44
Bất động sản	0.16	-23.83

## Top CP tác động tăng lên VNIndex

Mã	Đóng cửa	%Chg	Đóng góp vào Index
VCB	82.00	2.24	2.17
VNM	77.70	2.51	1.02
NVL	82.90	1.10	0.44
TCB	39.25	1.16	0.40
DGC	94.90	3.60	0.32

## Top CP tác động giảm lên VNIndex

Mã	Đóng cửa	%Chg	Đóng góp vào Index
SAB	187.00	-1.58	-0.47
BID	39.30	-0.51	-0.25
MSN	111.90	-0.62	-0.25
HPG	23.50	-0.63	-0.22
VRE	28.60	-0.87	-0.14

## Top NĐTNN mua ròng trên HSX

Mã	Đóng cửa	%Chg	GT ròng (tỷ VND)
VNM	77.70	2.51	154.78
PVD	21.30	3.15	55.20
HDG	55.50	2.40	17.22
VND	22.60	-0.66	12.71
FTS	39.15	1.69	11.60

## Top NĐTNN bán ròng trên HSX

Mã	Đóng cửa	%Chg	GT ròng (tỷ VND)
DGC	94.90	3.60	-68.77
SSI	25.25	-0.59	-36.37
HPG	23.50	-0.63	-34.18
KBC	37.25	0.81	-31.97
CTG	28.20	0.71	-30.51

## NHẬN ĐỊNH THỊ TRƯỜNG: THỊ TRƯỜNG VẪN GẶP KHÓ Ở NGƯỠNG CẢN 1.280 ĐIỂM !

Thị trường chứng khoán Châu Á trái chiều với thị trường Trung Quốc giảm mạnh nhất khu vực.

Chứng khoán Nhật Bản giảm 0,49%. Trong khi đó, thị trường Hàn Quốc với chỉ số Kospi tăng 0,5%. Thị trường Trung Quốc đi xuống, chỉ số Shanghai Composite giảm 1,86%, và chỉ số Shenzhen Component sụt 2,88%. Chỉ số ASX 200 của Australia tăng 0,52%, bên cạnh đó chỉ số NZX 50 của New Zealand tăng 0,33%. Chỉ số Hang Seng của Hong Kong giảm 1,32%.

Thị trường chứng khoán Mỹ giảm điểm trong phiên giao dịch ngày thứ Ba (23/8), đánh dấu phiên giảm thứ ba liên tiếp, khi nhà đầu tư lo lắng vì số liệu cho thấy nền kinh tế giảm tốc trước thêm hội nghị thường niên của Cục Dự trữ Liên bang Mỹ (Fed) vào cuối tuần này. Sau khi giảm mạnh trong nửa đầu năm, chứng khoán Mỹ đã phục hồi mạnh từ giữa tháng 6 dựa trên hy vọng rằng lạm phát đã qua đỉnh. Nhưng đà phục hồi đã bị gián đoạn trong tuần trước khi nhà đầu tư một lần nữa lo ngại rằng Fed sẽ đẩy mạnh việc thắt chặt chính sách tiền tệ.

Thị trường trong nước tăng sang phiên thứ 2 liên tiếp trong bối cảnh thanh khoản vẫn ở mức thấp. Đây có thể là một trong các nguyên nhân khiến thị trường chưa thể bứt phá khỏi mức cản ở khu vực 1.280 điểm dù độ rộng thị trường vẫn tương đối tích cực và có dòng cổ phiếu dẫn dắt.

Dừng lúc đóng cửa, chỉ số VN-Index tăng 6,35 điểm (+0,5%) lên 1.277,16 điểm, bên cạnh đó chỉ số VN30 cũng tiến thêm 4,41 điểm (+0,34%) đạt 1.296,41 điểm. Độ rộng thị trường nghiêng về bên mua, toàn thị trường có 279 mã tăng/172 mã giảm, ở rổ VN30 có 18 mã tăng và 11 mã giảm. Nhóm midcap và smallcap đóng cửa ở mức cao nhất kể từ đầu tháng này, lần lượt tăng 0,5% và 0,79%.

Các cổ phiếu lớn hỗ trợ thị trường phiên này là: VCB (+2,24%), VNM (+2,51%), NVL (+1,1%), TCB (+1,16%), DGC (+3,6%),... đã bù đắp áp lực giảm giá ở các cổ phiếu lớn khác như: SAB (-1,58%), BID (-0,51%), MSN (-0,62%), HPG (-0,63%), VRE (-0,87%),...

Thanh khoản khớp lệnh sàn HOSE tăng nhẹ so với phiên hôm qua, đạt 12.801 tỷ đồng nhưng vẫn thấp hơn so với mức bình quân 14.091 tỷ đồng của tuần trước. Tổng cộng có 520 triệu cổ phiếu được chuyển nhượng thành công so với mức bình quân 611 triệu cổ phiếu 10 ngày trước đó.

Khối ngoại tiếp tục bán ròng với tổng giá trị 160,44 tỷ đồng trên toàn thị trường. Lực bán tập trung ở các cổ phiếu như: DGC, SSI, HPG, KBC, CTG,... Ở chiều ngược lại, VNM, PVD, HDG, VND, FTS,... là những cổ phiếu được nhà đầu tư nước ngoài mua ròng trong phiên này.

Tóm lại, thị trường tăng sang phiên thứ 2 liên tiếp và có tới 2 lần chạm ngưỡng 1.280 điểm nhưng đều không dứt điểm được ngưỡng cản này. Thanh khoản vẫn ở mức thấp có thể là nguyên nhân khiến

thị trường không duy trì được độ cao dù độ rộng thị trường vẫn rất tích cực và dòng tiền có sự lan tỏa ở nhiều nhóm cổ phiếu. Các nhóm cổ phiếu như: năng lượng, hóa chất, bất động sản khu công nghiệp,... nổi bật nhưng chủ yếu là những cổ phiếu vừa và nhỏ nên không đóng góp nhiều điểm số cho thị trường. Dòng tiền đang có xu hướng dịch chuyển sang nhóm midcap và smallcap khi chỉ số Vn-Index vẫn gặp khó ở vùng cản 1.280 điểm. Nhà đầu tư có giao dịch mua, bán chứng khoán khớp lệnh ở phiên ngày mai (ngày T+0) sẽ nhận được chứng khoán, tiền trước 13h ngày 29/8/2022 (ngày T+2) để có thể thực hiện mua, bán chứng khoán trong phiên giao dịch buổi chiều cùng ngày. Trong kịch bản thị trường vẫn chưa thể dứt điểm vùng cản 1.280 điểm thì nhóm cổ phiếu vừa và nhỏ sẽ có thêm lợi thế khi vòng quay cổ phiếu sẽ tăng lên.

## Đồ thị kỹ thuật VNINDEX



VNINDEX Index (Vietnam Ho Chi Minh Stock Index / VN-Index) Đồ thị kỹ thuật VNINDEX Daily 02JAN2020-24AUG2022

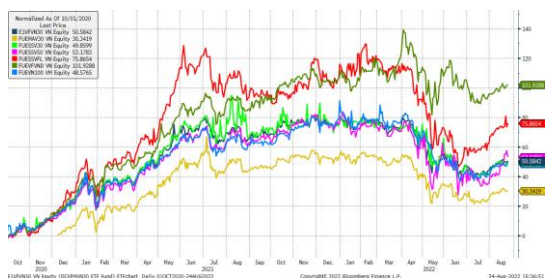
Copyright© 2022 Bloomberg Finance L.P.

24-Aug-2022 15:36:36

## Chỉ số tham chiếu

	Đóng cửa	%Chg	YTD
<b>VN30 Index</b>	1296.41	0.34	-15.58
<b>VNX50 Index</b>	2107.18	0.43	-20.20
<b>VN FinLead</b>	1801.86	0.55	-17.36
<b>VN Diamond</b>	1919.06	0.44	-2.72
<b>VN100 Index</b>	1258.71	0.39	-17.42

## Diễn biến các Quỹ ETF nội địa YTD



## ETFs nội địa

	Đóng cửa	%Chg	KLGD
<b>E1VFN30</b>	21.91	0.55	247,200
<b>FUEMA30</b>	15.25	0.00	8,100
<b>FUESSV30</b>	16.05	1.90	7,600
<b>FUESSV50</b>	19.76	-2.61	5,600
<b>FUESSVFL</b>	18.29	1.33	169,000
<b>FUEVFND</b>	27.22	0.26	528,300
<b>FUEVN100</b>	16.7	-0.18	72,300

## Dòng vốn NĐTNN qua ETFs nội

+/- Dòng vốn (tỷ đồng)	1 ngày	YTD
<b>E1VFN30</b>	-0.44	-783.81
<b>FUEMA30</b>	0.03	-28.09
<b>FUESSV30</b>	0.02	1.51
<b>FUESSV50</b>	0.00	-5.05
<b>FUESSVFL</b>	-0.06	1,325.48
<b>FUEVFND</b>	-6.02	5,327.76
<b>FUEVN100</b>	-0.31	-154.44

## Dòng vốn NĐTNN qua ETFs ngoại

+/- Dòng vốn (tr. USD)	1 ngày	YTD
<b>VanEck Vectors VN</b>	0.00	-42.65
<b>Xtrackers FTSE VN</b>	0.00	8.44
<b>Fubon FTSE VN</b>	0.00	243.89
<b>Premia MSCI VN</b>	0.00	1.79
<b>Kim KINDEX VN VN30</b>	0.00	7.99
<b>DCVMVN30 ETF Fund</b>	0.00	-58.52
<b>Asian Growth CUBS</b>	0.00	0.00

Nguồn: Bloomberg

## Xu hướng dòng vốn ETFs

Thị trường quay đầu hồi phục tích cực về cuối phiên giao dịch nhờ lực kéo mạnh tới từ nhóm cổ phiếu trụ, qua đó giúp các chỉ số chính khép phiên giữ vững sắc xanh. Cụ thể, VN30 Index đóng cửa tăng 0,34%, VN100 Index đóng cửa tăng 0,39%, VN Finlead đóng cửa tăng 0,55% và VN Diamond đóng cửa tăng 0,44%.

Tương tự, các chứng chỉ quỹ ETFs cũng ghi nhận diễn biến tích cực. Cụ thể, E1VFN30 tham chiếu VN30 index đóng cửa tăng 0,55%, FUEVFND tham chiếu VN Diamond index đóng cửa tăng 0,26% và FUESSVFL tham chiếu VN Finlead index đóng cửa tăng 1,33%.

Tổng khối lượng giao dịch ETFs trên thị trường giảm 45,94% so với phiên liền trước, đạt hơn 1,03 triệu chứng chỉ quỹ được khớp lệnh trong phiên, tương đương tổng giá trị khoảng 24,46 tỷ đồng. Trong đó thanh khoản tập trung chủ yếu ở E1VFN30 (5,4 tỷ đồng) và FUEVFND (14,43 tỷ đồng)...

Giao dịch khối ngoại phiên này diễn biến kém khả quan khi nhà đầu tư nước ngoài tiếp tục bán ròng với 6,77 tỷ đồng qua kênh ETFs nội trong phiên giao dịch hôm nay. Lực bán tập trung chủ yếu vào FUEVFND (-6,02 tỷ đồng), E1VFN30 (-0,44 tỷ đồng),...

## THỊ TRƯỜNG THẾ GIỚI

Chỉ số	Điểm số	%Chg	YTD
Dow Jones	32,909.6	-0.47	-9.44
S&P500	4,128.7	-0.22	-13.37
VIX	24.3	0.91	41.29
DJ Futures	32,876.0	-0.08	-9.25
S&P Futures	4,128.3	-0.05	-13.24
Nikkei 225	28,313.5	-0.49	-1.66
KOSPI	2,447.5	0.50	-17.81
Shanghai	3,215.2	-1.86	-11.66
Hang Seng	19,268.7	-1.20	-17.65
ASX	6,998.1	0.52	-6.00
FTSE 100	7,446.4	-0.56	0.84
DAX	13,152.0	-0.32	-17.20
CAC40	6,345.7	-0.26	-11.29

## THỊ TRƯỜNG HÀNG HÓA

	Giá (USD)	%Chg	YTD
Vàng	1750.66	0.14	-4.29
Dầu WTI	94.78	1.11	26.02
Dầu Brent	101.38	1.16	30.34

## THỊ TRƯỜNG NGOẠI TỆ

	Giá	%Chg	YTD
BBDXY*	1289.01	0.04	9.85
USD/JPY	136.48	0.21	-15.68
USD/CNY	6.8645	-0.43	-7.41
EUR/USD	0.9952	-0.18	-12.47
GBP/USD	1.1829	-0.06	-12.59

(\*) Bloomberg Dollar Spot Index

## Tin tức thế giới: Lạm phát tại Singapore lên cao nhất 14 năm !

Lạm phát lõi của Singapore tháng 7 đã leo lên mức cao nhất trong gần 14 năm, gây áp lực lớn với các nhà hoạch định chính sách tiền tệ trong cuộc chiến chống lại đà tăng của giá cả.

Theo dữ liệu công bố ngày 23/8 từ Cơ quan Giám sát tiền tệ Singapore (MAS) và Bộ Công thương Singapore, lạm phát lõi của nước này - không tính giá vận tải cá nhân và nhà ở - là 4,8% trong tháng 7. Đây là mức cao nhất kể từ tháng 11/2008.

Lạm phát toàn phần của Singapore tăng lên 7% từ mức 6,7% của tháng 6, cũng là mức cao nhất kể từ tháng 6/2008. Các quan chức MAS, tức ngân hàng trung ương kiêm cơ quan giám sát tài chính Singapore, dự báo lạm phát lõi sẽ đạt đỉnh trong quý 3, và sau đó giảm nhẹ vào cuối năm.

Khác với các ngân hàng trung ương trên thế giới, MAS thường dùng tỷ giá thay vì dùng lãi suất cơ bản làm công cụ chính sách chủ yếu. Năm nay, MAS đã ba lần thắt chặt chính sách tiền tệ và có thể sẽ buộc phải ra quyết định mạnh mẽ hơn nữa tại cuộc họp định kỳ tháng 10 tới hoặc thậm chí trước đó nếu tình hình xấu đi.

"Thêm một tháng nữa CPI tăng mạnh, sau khi tăng 0,9 điểm phần trăm hồi tháng 6, sẽ là yếu tố khiến MAS tiếp tục thắt chặt chính sách tiền tệ trong cuộc họp tháng 10 tới", Tamara Henderson, nhà kinh tế về khu vực Asean, nhận định với Bloomberg.



Một khu chợ ở Singapore.

Theo thông cáo ngày 23/8, giá vận tải tháng 7 của Singapore đã tăng lên mức cao nhất kể từ tháng 7/1980, còn giá thực phẩm ở mức cao nhất từ tháng 11/2008. Giá điện và khí đốt cũng chạm ngưỡng cao nhất từ trước tới nay. So với tháng 6, chỉ số giá tiêu dùng (CPI) lõi và CPI toàn phần đã lần lượt 0,6% và 0,2%.

Trong thông cáo, MAS nhấn mạnh lại dự báo lạm phát lõi cả năm nay là khoảng 3-4% và lạm phát toàn phần trong khoảng 5-6%. "Điều khiến tất cả mọi người đều bận tâm là chi phí sinh hoạt", Thủ tướng Singapore Lý Hiển Long phát biểu tại một sự kiện hôm 21/8. "Trong

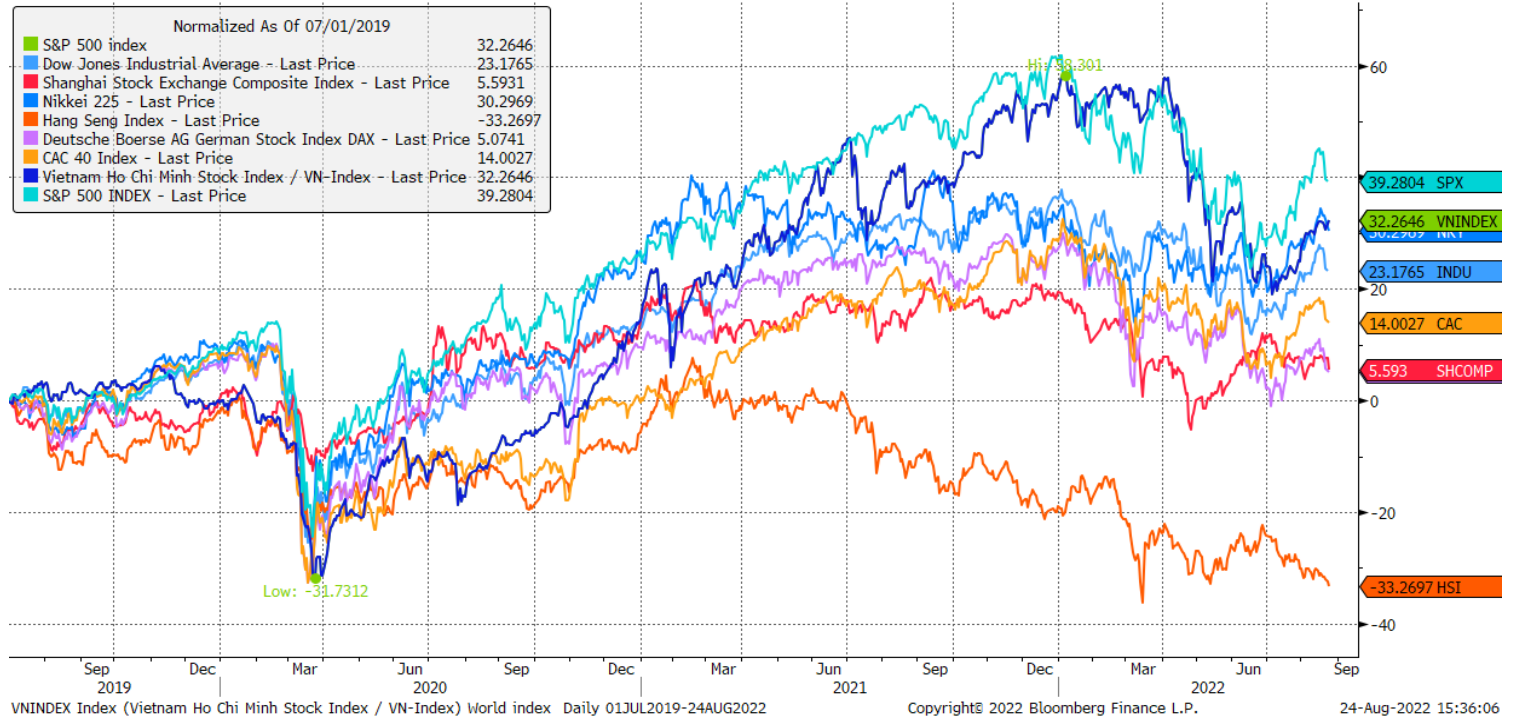
khi MAS cố gắng đảm bảo tăng cường sức mạnh của đồng nội tệ, Chính phủ đang làm mọi thứ cần thiết, đặc biệt là hỗ trợ các hộ gia đình dễ bị tổn thương nhất ứng phó với lạm phát và sẵn sàng hành động quyết liệt hơn nữa nếu tình hình xấu đi”.

Chính phủ Singapore thời gian qua nhiều lần nhấn mạnh việc phải hỗ trợ những hộ gia đình thuộc nhóm nghèo nhất khỏi áp lực lạm phát. Hồi tháng 6, một gói hỗ trợ trị giá 1,5 tỷ Đôla Singapore (1,1 tỷ USD) đã được tung ra, bao gồm chi trả trực tiếp và trợ cấp giá dịch vụ tiện ích cho các hộ gia đình yếu thế.

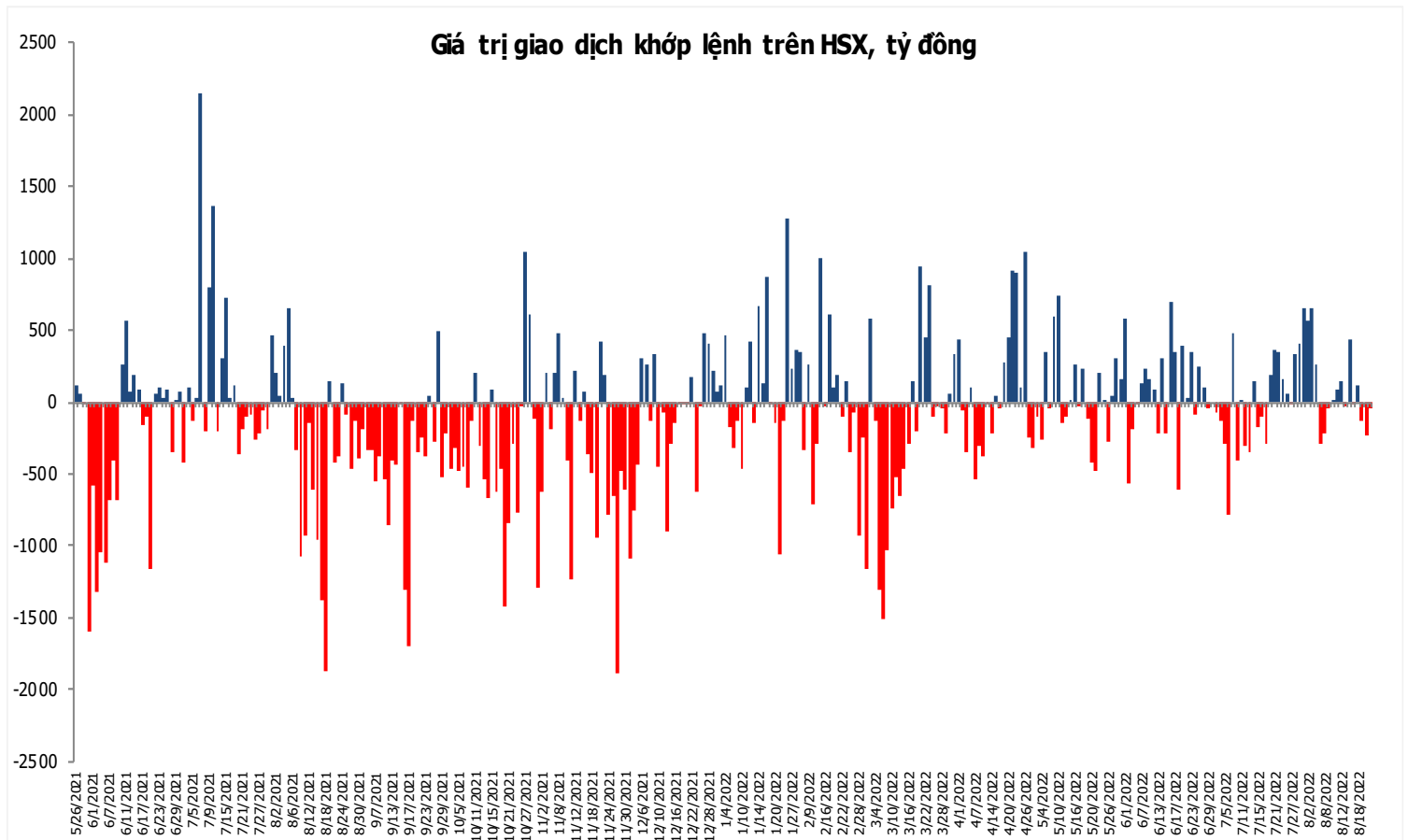
*Nguồn: Bloomberg.*

## Đồ thị so sánh VNINDEX và các thị trường quốc tế

Stock Market Index - Major World Indices



## Đồ thị giá trị mua/bán ròng khớp lệnh của NĐTNN trên sàn HSX



Liên hệ Phòng nghiên cứu khách hàng cá nhân:

Trần Hoàng Sơn	Trưởng bộ phận/Kiểm soát	<a href="mailto:son.tranhoang@mbs.com.vn">son.tranhoang@mbs.com.vn</a>
Ngô Quốc Hưng	Chuyên Viên Nghiên cứu cao cấp	<a href="mailto:hung.ngoquoc@mbs.com.vn">hung.ngoquoc@mbs.com.vn</a>
Phạm Văn Quỳnh	Chuyên viên Nghiên cứu	<a href="mailto:quynh.phamvan@mbs.com.vn">quynh.phamvan@mbs.com.vn</a>
Nguyễn Quỳnh Hoa	Chuyên viên Nghiên cứu	<a href="mailto:hoa.nguyenquynh@mbs.com.vn">hoa.nguyenquynh@mbs.com.vn</a>
Nguyễn Hòa Hợp	Chuyên viên Nghiên cứu	<a href="mailto:hop.nguyenhoa@mbs.com.vn">hop.nguyenhoa@mbs.com.vn</a>
Đặng Duy Việt	Chuyên viên Nghiên cứu	<a href="mailto:viet.dangduy@mbs.com.vn">viet.dangduy@mbs.com.vn</a>

**Hệ Thống Khuyến Nghị:** Hệ thống khuyến nghị của MBS được xây dựng dựa trên mức chênh lệch của giá mục tiêu 12 tháng và giá cổ phiếu trên thị trường tại thời điểm đánh giá

Xếp hạng	Khi (giá mục tiêu – giá hiện tại)/giá hiện tại
MUA	$\geq 20\%$
KHẢ QUAN	Từ 10% đến 20%
PHÙ HỢP THỊ TRƯỜNG	Từ -10% đến +10%
KÉM KHẢ QUAN	Từ -10% đến -20%
BÁN	$\leq -20\%$

## CÔNG TY CỔ PHẦN CHỨNG KHOÁN MB (MBS)

Được thành lập từ tháng 5 năm 2000 bởi Ngân hàng TMCP Quân đội (MB), Công ty CP Chứng khoán MB (MBS) là một trong 5 công ty chứng khoán đầu tiên tại Việt Nam, Sau nhiều năm không ngừng phát triển, MBS đã trở thành một trong những công ty chứng khoán hàng đầu Việt Nam cung cấp các dịch vụ bao gồm: môi giới, nghiên cứu và tư vấn đầu tư, nghiệp vụ ngân hàng đầu tư, và các nghiệp vụ thị trường vốn. Mạng lưới chi nhánh và các phòng giao dịch của MBS đã được mở rộng và hoạt động có hiệu quả tại nhiều thành phố trọng điểm như Hà Nội, TP, HCM, Hải Phòng và các vùng chiến lược khác. Khách hàng của MBS bao gồm các nhà đầu tư cá nhân và tổ chức, các tổ chức tài chính và doanh nghiệp. Là thành viên Tập đoàn MB, MBS có nguồn lực lớn về con người, tài chính và công nghệ để có thể cung cấp cho Khách hàng các sản phẩm và dịch vụ phù hợp mà rất ít các công ty chứng khoán khác có thể cung cấp.

### MBS tự hào được nhìn nhận là:

- Công ty môi giới hàng đầu, đứng đầu thị phần môi giới từ năm 2009.
- Công ty nghiên cứu có tiếng nói trên thị trường với đội ngũ chuyên gia phân tích có kinh nghiệm, cung cấp các sản phẩm nghiên cứu về kinh tế và thị trường chứng khoán;
- Nhà cung cấp đáng tin cậy các dịch vụ về nghiệp vụ ngân hàng đầu tư cho các công ty quy mô vừa.

**Tuyên bố miễn trách nhiệm:** Bản quyền năm 2022 thuộc về Công ty CP Chứng khoán MB (MBS). Những thông tin sử dụng trong báo cáo được thu thập từ những nguồn đáng tin cậy và MBS không chịu trách nhiệm về tính chính xác của chúng. Quan điểm thể hiện trong báo cáo này là của (các) tác giả và không nhất thiết liên hệ với quan điểm chính thức của MBS. Không một thông tin cũng như ý kiến nào được viết ra nhằm mục đích quảng cáo hay khuyến nghị mua/bán bất kỳ chứng khoán nào. Báo cáo này không được phép sao chép, tái bản bởi bất kỳ cá nhân hoặc tổ chức nào khi chưa được phép của MBS.

### MBS HỢI SỞ

Tòa nhà MB, số 21 Cát Linh, Đống Đa, Hà Nội  
ĐT: + 84 24 7304 5688 - Fax: + 84 24 3726 2601  
Webiste: [www.mbs.com.vn](http://www.mbs.com.vn)