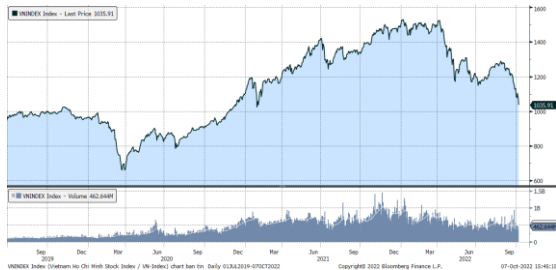


## MARKET STRATEGY DAILY: KHÉP LẠI TUẦN GIẢM THỨ 6 LIÊN TIẾP

Báo cáo chi tiết 07/10/2022

### Diễn biến chỉ số VN-Index



### THỊ TRƯỜNG CƠ SỞ

	VNIndex	HNXIndex	Upcom
<b>Đóng cửa</b>	1035.91	226.09	79.98
<b>Thay đổi</b>	-38.61	-9.04	-2.43
<b>%Chg</b>	-3.59	-3.84	-2.95
<b>YTD</b>	-30.86	-52.30	-29.02
<b>KLGD (tr.cp)</b>	877.31	85.53	52.04
<b>%Chg</b>	37.78	38.37	30.34
<b>GTGD (tỷ đ)</b>	16,976.70	1,308.26	587.67
<i>Số mã tăng</i>	52	31	93
<i>Số mã giảm</i>	440	184	282
<i>Không đổi</i>	31	23	65
<b>Vốn hóa (ngh. tỷ đ)</b>	4121.60	238.45	1074.78
<b>PE</b>	11.16	13.64	12.71
<b>PB</b>	1.71	1.34	1.45
<b>NĐTNN Mua (tỷ đ)</b>	2,331.22	40.55	11.89
<b>NĐTNN Bán (tỷ đ)</b>	2,079.80	31.46	1.90
<b>Ròng</b>	251.42	9.09	9.99

### THỊ TRƯỜNG HỘTL

	Đóng cửa	Thay đổi	%Chg
<b>VN30-Index</b>	1039.54	-41.82	-3.87
<b>VN30F2210</b>	1032.20	-47.80	-4.43
<b>VN30F2211</b>	1029.00	-47.00	-4.37
<b>VN30F2303</b>	1026.00	-53.50	-4.96
<b>VN30F2306</b>	1025.00	-68.80	-6.29

### Diễn biến thị trường:

- Thị trường trong nước tuần này đi ngược xu hướng phục hồi của chứng khoán thế giới khi tiếp tục giảm sang tuần thứ 6 liên tiếp, đây cũng là tuần giảm mạnh nhất 5 tháng vừa qua. Chỉ số Vn-Index đã giảm gần 31% kể từ đầu năm, nằm trong các thị trường giảm mạnh nhất trên thế giới.
- Thanh khoản khớp lệnh sàn HOSE tăng lên mức 14.214 tỷ đồng từ mức 9.800 tỷ đồng ở phiên hôm qua và mức bình quân 11.608 tỷ đồng của tuần trước. Tổng cộng có 789 triệu cổ phiếu được chuyển nhượng thành công so với mức bình quân 498 triệu cổ phiếu 10 ngày trước đó.
- Tâm lý nhà đầu tư đang ở mức "cùng cực" khi lại tiếp tục một phiên giảm mạnh của thị trường, hơn 400 cổ phiếu giảm điểm ở sàn HOSE, trong đó có tới 126 cổ phiếu đóng cửa ở mức giá sàn, một con số kỷ lục. Nhìn ra chứng khoán thế giới, các thị trường lớn đều phục hồi trong tuần này, nhịp phục hồi quanh mức tăng 4%, do vậy khó có thể nói chứng khoán thế giới tác động tiêu cực đến thị trường trong nước. Chỉ số Vn-Index đã giảm 6 tuần liên tiếp, chuỗi giảm tương đương hồi tháng 5 vừa qua, chỉ số này đã mất gần 31% kể từ đầu năm và xuyên qua các ngưỡng hỗ trợ, rất gần vùng hỗ trợ tâm lý 1.000 điểm (trước nhịp giảm hồi covid). Thanh khoản 2 phiên vừa qua đã tăng lên cho thấy có dòng tiền bắt đáy, tuy nhiên dòng tiền mua ở thời điểm này sẽ đầu tư dài hạn do vậy quá trình giải ngân có thể kéo dài, chưa có tín hiệu của dòng tiền nóng. Nhà đầu tư có thể chuẩn bị lựa chọn cổ phiếu cho danh mục khi nhiều cổ phiếu đã giảm qua cả đáy covid cũng như có nhiều cổ phiếu đã giảm 50-60% kể từ đầu năm, mức P/E của thị trường hiện giảm còn 11 lần, chỉ sau hồi covid 10,7 lần.

### Tin tức thế giới:

- IMF dự báo nhiều quốc gia sẽ rơi vào suy thoái kỹ thuật trong năm nay và năm sau trước làn sóng thắt chặt chính sách tiền tệ toàn cầu. "Theo tính toán của chúng tôi, nhiều quốc gia, đóng góp tới 1/3 tổng GDP toàn thế giới, sẽ trải qua ít nhất hai quý suy giảm liên tiếp trong năm nay hoặc năm sau", Tổng Giám đốc IMF Kristalina Georgieva chia sẻ. "Và kể cả trong trường hợp các quốc gia vẫn ghi nhận tăng trưởng, tình cảnh cũng không khác gì một cuộc suy thoái vì thu nhập thực tế của người dân sụt giảm trước trước lạm phát".

### Nhận định thị trường HỘTL:

- Lực bán lớn từ nhóm cổ phiếu trụ tiếp tục xuất hiện ngay từ khi thị trường mở cửa và mạnh dần lên về cuối phiên giao dịch hôm nay đã khiến cả 4 HỘTL đóng cửa giảm từ 47 đến 68,8 điểm. Cụ thể, VN30F2210 giảm 4,4% xuống mức 1.032,2 điểm, hiện đang thấp hơn 7,34 điểm so với chỉ số cơ sở VN30. Trong khi đó, tổng thanh khoản thị trường phiên hôm nay tăng 8,16% so với phiên liền trước, đạt 448.113 hợp đồng được khớp lệnh trong phiên.

## NHÓM NGÀNH

	%Chg	YTD
Tiền ích	-4.94	-14.34
Tài chính	-5.42	-37.61
Công nghiệp	-2.77	-42.44
Hàng TD thiết yếu	-3.32	-27.39
Nguyên vật liệu	-3.59	-48.80
Hàng TD không thiết yếu	-4.69	-16.51
Năng lượng	-0.08	-28.92
Y tế	-1.95	-15.22
Công nghệ thông tin	-3.42	-5.97
Bất động sản	-1.64	-34.80

## Top CP tác động tăng lên VNIndex

Mã	Đóng cửa	%Chg	Đóng góp vào Index
VHM	53.80	0.37	0.23
SAB	187.00	0.65	0.20
VJC	115.00	0.70	0.11
VIC	60.20	0.17	0.10
EIB	37.20	0.68	0.08

## Top CP tác động giảm lên VNIndex

Mã	Đóng cửa	%Chg	Đóng góp vào Index
VCB	66.70	-4.85	-4.02
GAS	102.00	-4.58	-2.35
BID	29.20	-5.81	-2.25
MSN	81.50	-6.00	-1.83
TCB	27.25	-7.00	-1.76

## Top NĐTNN mua ròng trên HSX

Mã	Đóng cửa	%Chg	GT ròng (tỷ VND)
VIC	60.20	0.17	64.56
HPG	17.60	-2.22	55.86
VNM	69.80	-0.29	52.44
FUEFVND	22.00	-4.35	49.28
DGC	67.30	-6.01	39.32

## Top NĐTNN bán ròng trên HSX

Mã	Đóng cửa	%Chg	GT ròng (tỷ VND)
STB	16.75	-6.94	-108.39
DXG	16.35	-6.84	-94.30
GEX	15.30	-6.71	-73.35
NVL	79.00	-1.50	-23.69
HAH	38.65	-4.09	-20.36

## NHẬN ĐỊNH THỊ TRƯỜNG: KHÉP LẠI TUẦN GIẢM THỨ 6 LIÊN TIẾP

Chứng khoán Châu Á khép lại một tuần phục hồi sau chuỗi giảm 5 tuần liên tiếp.

Chỉ số chứng khoán khu vực Châu Á Thái Bình Dương không bao gồm Nhật Bản bật tăng 3,8% trong tuần này, cắt mạch giảm 5 tuần liên tiếp.

Các thị trường lớn như Hàn Quốc và Nhật Bản cũng khép lại tuần tăng lần lượt 3,6% và 4,5%, trong đó thị trường Hàn Quốc đã chấm dứt mạch giảm 7 tuần liên tiếp.

Thị trường chứng khoán Mỹ đêm qua giảm điểm nhưng vẫn tăng hơn 4% kể từ đầu tuần. Nhà đầu tư đang chờ bản báo cáo việc làm dự kiến được Bộ Lao động Mỹ công bố vào ngày thứ Sáu để xác định xem liệu những đợt tăng lãi suất liên tiếp vừa qua đã phát huy tác dụng khiến lạm phát giảm nhiệt và khiến nền kinh tế suy yếu tới mức đủ để giá cả tăng chậm lại.

Thị trường trong nước tuần này đi ngược xu hướng phục hồi của chứng khoán thế giới khi tiếp tục giảm sang tuần thứ 6 liên tiếp, đây cũng là tuần giảm mạnh nhất 5 tháng vừa qua. Chỉ số Vn-Index đã giảm gần 31% kể từ đầu năm, nằm trong các thị trường giảm mạnh nhất trên thế giới.

Dừng lúc đóng cửa, chỉ số VN-Index giảm 38,61 điểm (-3,59%) còn 1.035,91 điểm, bên cạnh đó chỉ số VN30 cũng sụt 41,82 điểm (-3,87%) xuống 1.039,54 điểm. Độ rộng thị trường nghiêng về bên bán, toàn thị trường có 52 mã tăng/440 mã giảm, ở rổ VN30 chỉ có 4 mã tăng trong khi có tới 26 mã giảm. Nhóm midcap và smallcap cũng giảm lần lượt 3,86% và 3,9%.

Các cổ phiếu lớn gây sức ép lên thị trường phiên này là: VCB (-4,85%), GAS (-4,58%), BID (-5,81%), MSN (-6%), TCB (-7%), ... đã lấn át nỗ lực tăng giá ở các cổ phiếu lớn khác như: VHM (+0,37%), SAB (+0,65%), VJC (+0,7%), VIC (+0,17%), EIB (+0,68%), ...

Thanh khoản khớp lệnh sàn HOSE tăng lên mức 14.214 tỷ đồng từ mức 9.800 tỷ đồng ở phiên hôm qua và mức bình quân 11.608 tỷ đồng của tuần trước. Tổng cộng có 789 triệu cổ phiếu được chuyển nhượng thành công so với mức bình quân 498 triệu cổ phiếu 10 ngày trước đó.

Khối ngoại quay lại mua ròng 256 tỷ đồng trên sàn HOSE. Lực mua tập trung ở các cổ phiếu/chứng chỉ quỹ như: VIC, HPG, VNM, FUEFVND, DGC, ... Ở chiều ngược lại, STB, DXG, GEX, NVL, HAH, ... là những cổ phiếu bị nhà đầu tư nước ngoài bán ròng trong phiên này.

Tóm lại, tâm lý nhà đầu tư đang ở mức "cùng cực" khi lại tiếp tục một phiên giảm mạnh của thị trường, hơn 400 cổ phiếu giảm điểm ở sàn HOSE, trong đó có tới 126 cổ phiếu đóng cửa ở mức giá sàn, một con số kỷ lục. Nhìn ra chứng khoán thế giới, các thị trường lớn đều phục hồi trong tuần này, nhịp phục hồi quanh mức tăng 4%, do vậy khó có thể nói chứng khoán thế giới tác động tiêu cực đến thị trường trong nước. Chỉ số Vn-Index đã giảm 6 tuần liên tiếp, chuỗi giảm tương đương hồi tháng 5 vừa qua, chỉ số này đã mất gần 31% kể từ đầu năm và xuyên qua các

ngưỡng hỗ trợ, rất gần vùng hỗ trợ tâm lý 1.000 điểm (trước nhịp giảm hồi covid). Thanh khoản 2 phiên vừa qua đã tăng lên cho thấy có dòng tiền bắt đáy, tuy nhiên dòng tiền mua ở thời điểm này sẽ đầu tư dài hạn do vậy quá trình giải ngân có thể kéo dài, chưa có tín hiệu của dòng tiền nóng. Nhà đầu tư có thể chuẩn bị lựa chọn cổ phiếu cho danh mục khi nhiều cổ phiếu đã giảm qua cả đáy covid cũng như có nhiều cổ phiếu đã giảm 50-60% kể từ đầu năm, mức P/E của thị trường hiện giảm còn 11 lần, chỉ sau hồi covid 10,7 lần.

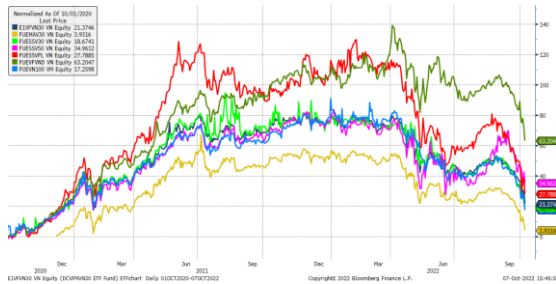
**Đồ thị kỹ thuật VNINDEX**



## Chỉ số tham chiếu

	Đóng cửa	%Chg	YTD
VN30 Index	1039.54	-3.87	-32.31
VNX50 Index	1657.04	-3.98	-37.25
VN FinLead	1286.52	-6.16	-41.00
VN Diamond	1543.33	-4.29	-21.77
VN100 Index	999.39	-3.87	-34.43

## Diễn biến các Quỹ ETF nội địa YTD



## ETFs nội địa

	Đóng cửa	%Chg	KLGD
E1VFN30	17.66	-5.66	864,600
FUEMA30	12.16	-3.87	19,300
FUSSV30	12.71	-2.46	14,100
FUSSV50	17.41	-5.38	5,400
FUSSVFL	13.29	-7.00	66,400
FUEVFND	22	-4.35	2,507,400
FUEVN100	13.18	-5.25	133,500

## Dòng vốn NĐTNN qua ETFs nội

+/- Dòng vốn (tỷ đồng)	1 ngày	YTD
E1VFN30	10.36	-839.54
FUEMA30	0.00	-25.93
FUSSV30	0.08	0.54
FUSSV50	-0.02	-5.97
FUSSVFL	-0.03	1,297.07
FUEVFND	49.29	5,092.10
FUEVN100	-1.09	-175.73

## Dòng vốn NĐTNN qua ETFs ngoại

+/- Dòng vốn (tr. USD)	1 ngày	YTD
VanEck Vectors VN	0.00	-42.65
Xtrackers FTSE VN	0.00	8.44
Fubon FTSE VN	0.00	243.89
Premia MSCI VN	0.00	1.79
Kim KINDEX VN VN30	0.00	7.99
DCVMVN30 ETF Fund	0.00	-58.52
Asian Growth CUBS	0.00	0.00

## Xu hướng dòng vốn ETFs

Thị trường gặp áp lực bán mạnh từ nhóm cổ phiếu trụ xuyên suốt thời gian phiên giao dịch hôm nay, qua đó khiến các chỉ số chính tiếp tục chìm trong sắc đỏ. Cụ thể, VN30 Index đóng cửa giảm 3,87%, VN100 Index đóng cửa giảm 3,87%, VN Diamond đóng cửa giảm 4,29% và VN Finlead đóng cửa giảm 6,16%.

Tương tự, các chứng chỉ quỹ ETFs cũng ghi nhận diễn biến không mấy tích cực. Cụ thể, E1VFN30 tham chiếu VN30 index đóng cửa giảm 5,66%, FUEVFND tham chiếu VN Diamond đóng cửa giảm 4,35% và FUESSVFL tham chiếu VN Finlead đóng cửa giảm 7%.

Tổng khối lượng giao dịch ETFs trên thị trường tăng 34,19% so với phiên liền trước, đạt hơn 3,61 triệu chứng chỉ quỹ được khớp lệnh trong phiên, tương đương tổng giá trị khoảng 73,9 tỷ đồng. Trong đó thanh khoản tập trung chủ yếu ở E1VFN30 (15,33 tỷ đồng) và FUEVFND (55,38 tỷ đồng)...

Giao dịch khối ngoại phiên này diễn biến khả quan khi nhà đầu tư nước ngoài tiếp tục mua ròng với 58,58 tỷ đồng qua kênh ETFs nội trong phiên giao dịch hôm nay. Lực mua tập trung chủ yếu vào FUEVFND (+49,29 tỷ đồng), E1VFN30 (+10,36 tỷ đồng),...



## THỊ TRƯỜNG THẾ GIỚI

Chỉ số	Điểm số	%Chg	YTD
Dow Jones	29,926.9	-1.15	-17.64
S&P500	3,744.5	-1.02	-21.44
VIX	30.5	-0.13	77.00
DJ Futures	29,957.0	-0.08	-17.31
S&P Futures	3,748.0	-0.23	-21.24
Nikkei 225	27,116.1	-0.71	-5.82
KOSPI	2,232.8	-0.22	-25.01
Shanghai	3,024.4	-0.55	-16.91
Hang Seng	17,740.1	-1.51	-24.18
ASX	6,762.8	-0.80	-9.16
FTSE 100	6,987.2	-0.14	-5.38
DAX	12,433.1	-0.30	-21.73
CAC40	5,925.7	-0.18	-17.16

## THỊ TRƯỜNG HÀNG HÓA

	Giá (USD)	%Chg	YTD
Vàng	1712.19	-0.02	-6.40
Dầu WTI	88.55	0.11	17.74
Dầu Brent	94.53	0.12	21.54

## THỊ TRƯỜNG NGOẠI TỆ

	Giá	%Chg	YTD
BBDXY*	1333.75	-0.13	13.66
USD/JPY	144.83	0.21	-20.54
USD/CNY	7.1159	0.13	-10.68
EUR/USD	0.981	0.19	-13.72
GBP/USD	1.1213	0.46	-17.14

(\*) Bloomberg Dollar Spot Index

## Tin tức thế giới: Các quốc gia nên thận trọng với chiến lược thắt chặt chính sách tiền tệ

Triển vọng kinh tế toàn cầu ngày một u ám trong khi rủi ro suy thoái không ngừng tăng lên: Đó chính là thông điệp mới nhất từ Quỹ Tiền tệ quốc tế (IMF).

"Theo tính toán của chúng tôi, nhiều quốc gia, đóng góp tới 1/3 tổng sản phẩm quốc nội (GDP) toàn thế giới, sẽ trải qua ít nhất hai quý suy giảm liên tiếp trong năm nay hoặc năm sau", Tổng Giám đốc IMF Kristalina Georgieva chia sẻ trong bài phát biểu tại trường Đại học Georgetown. "Và kể cả trong trường hợp các quốc gia vẫn ghi nhận tăng trưởng, tình cảnh cũng không khác gì một cuộc suy thoái vì thu nhập thực tế của người dân sụt giảm trước trước lạm phát".

IMF dự báo kinh tế thế giới có thể mất 4.000 tỷ USD từ nay tới năm 2026. "Con số này tương đương với GDP của Đức, và là một bước lùi lớn của nền kinh tế toàn cầu", bà cho biết.



Bà Kristalina Georgieva, Tổng giám đốc Quỹ Tiền tệ quốc tế (IMF).

Sau khi chạm ngưỡng 6,1% trong tháng 10/2021 IMF liên tục hạ triển vọng kinh tế toàn cầu. Trong báo cáo gần đây nhất, IMF dự báo kinh tế thế giới tăng trưởng 3,2% trong năm nay và 2,9% trong năm 2023. Tuy nhiên, con số dự báo trong báo cáo tuần sau có thể thấp hơn.

Tất cả các nền kinh tế lớn đang chững lại. Châu Âu đang đối diện với một cuộc khủng hoảng năng lượng, thị trường bất động sản Trung Quốc sụp đổ và lạm phát cao đang ăn mòn túi tiền của người dân Mỹ.

Bà Georgieva miêu tả thế giới đang bước vào một giai đoạn "dễ bị tổn thương" trước một loạt các "cơn gió chướng" như đại dịch Covid-19, xung đột địa chính trị và thời tiết cực đoan. "Trong chưa đầy 3 năm, chúng ta trải qua hết cú sốc này đến cú sốc khác", bà nói.

Bà hối thúc các nhà hoạch định chính sách giữ vững lập trường kéo giảm lạm phát nhưng đồng thời cảnh báo quá trình thắt chặt chính sách tiền tệ có thể đẩy kinh tế toàn cầu vào một giai đoạn suy thoái kéo dài.

“Nếu như không thắt chặt chính sách tiền tệ, lạm phát sẽ trở nên cố kết. Tuy nhiên, nếu thắt chặt quá mức, suy thoái là hệ quả khó tránh khỏi”, bà nhận định.

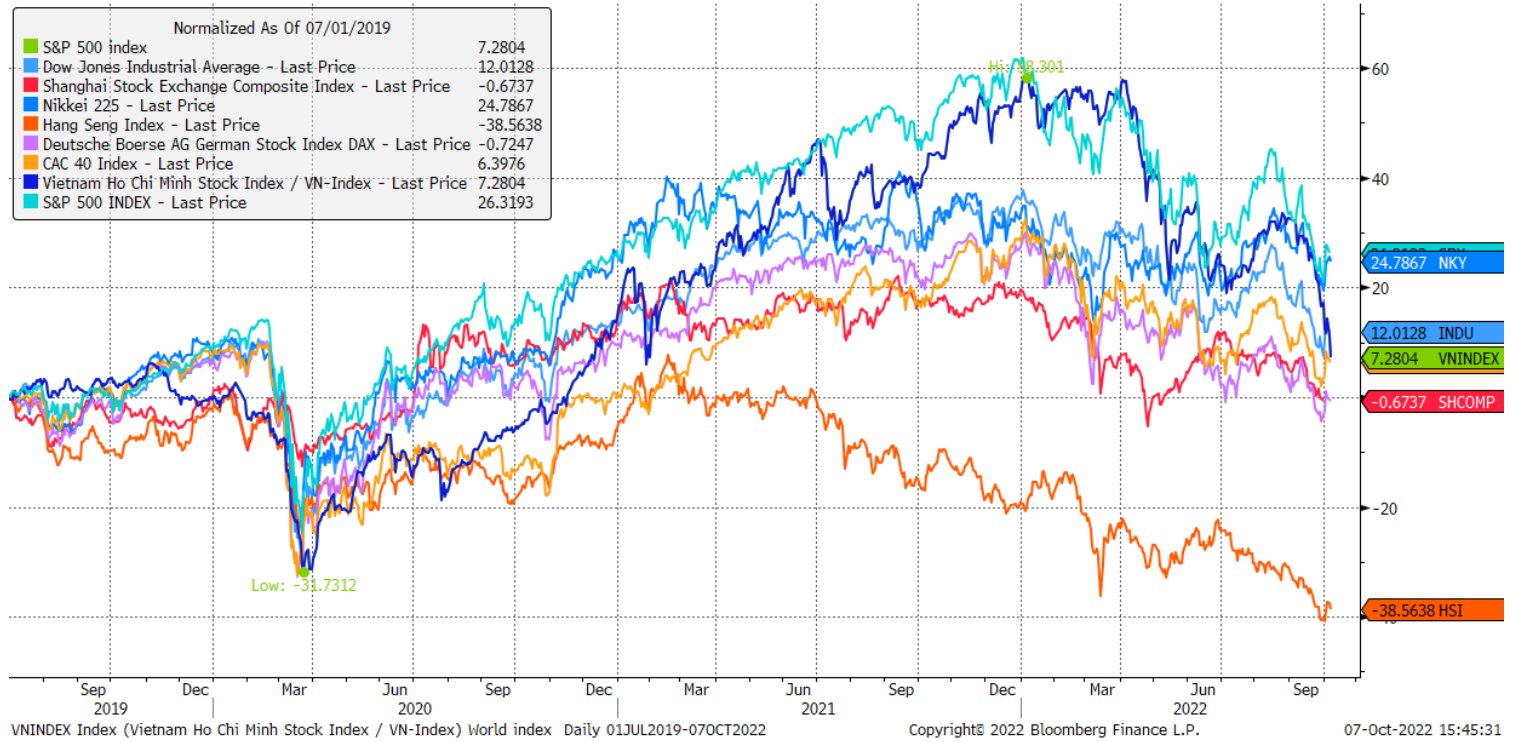
Bà cũng khuyến nghị các chính phủ sử dụng một số chính sách tài khóa tạm thời, có trọng tâm nhằm giúp đỡ những người yếu thế nhưng không làm trầm trọng hóa lạm phát. Phạm vi các gói hỗ trợ cũng nên được mở rộng sang các nền kinh tế mới nổi và thu nhập thấp trước rủi ro vỡ nợ và đói nghèo, bà nói.

“Tình hình sẽ xấu đi trước khi mọi thứ tốt dần lên”, bà chia sẻ. “Đại dịch và xung đột là nguồn cơn của sự bất ổn lớn và không loại trừ khả năng các cú sốc kinh tế mới có thể xảy ra”, bà nhận định.

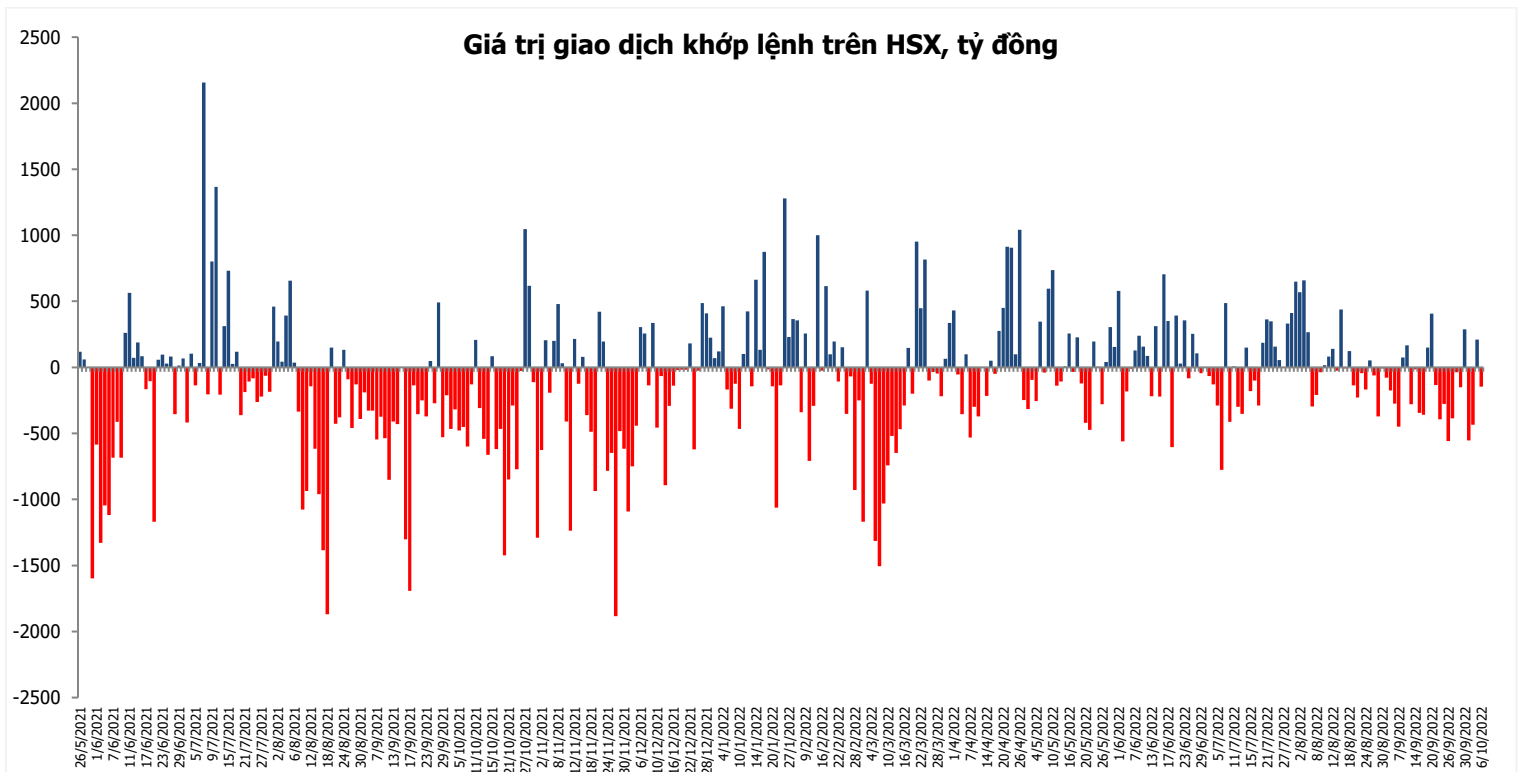
*Nguồn: Bloomberg.*

## Đồ thị so sánh VNINDEX và các thị trường quốc tế

Stock Market Index - Major World Indices



## Đồ thị giá trị mua/bán ròng khớp lệnh của NĐTNN trên sàn HSX



Nguồn: Bloomberg, Finpro

Liên hệ Phòng nghiên cứu khách hàng cá nhân:

<b>Trần Hoàng Sơn</b>	<b>Trưởng bộ phận/Kiểm soát</b>	<a href="mailto:son.tranhoang@mbs.com.vn">son.tranhoang@mbs.com.vn</a>
<b>Ngô Quốc Hưng</b>	<b>Chuyên Viên Nghiên cứu cao cấp</b>	<a href="mailto:hung.ngoquoc@mbs.com.vn">hung.ngoquoc@mbs.com.vn</a>
<b>Phạm Văn Quỳnh</b>	<b>Chuyên viên Nghiên cứu</b>	<a href="mailto:quynh.phamvan@mbs.com.vn">quynh.phamvan@mbs.com.vn</a>
<b>Nguyễn Quỳnh Hoa</b>	<b>Chuyên viên Nghiên cứu</b>	<a href="mailto:hoa.nguyenquynh@mbs.com.vn">hoa.nguyenquynh@mbs.com.vn</a>
<b>Đặng Duy Việt</b>	<b>Chuyên viên Nghiên cứu</b>	<a href="mailto:viet.dangduy@mbs.com.vn">viet.dangduy@mbs.com.vn</a>
<b>Đinh Việt Long</b>	<b>Chuyên viên Nghiên cứu</b>	<a href="mailto:long.dinhviet@mbs.com.vn">long.dinhviet@mbs.com.vn</a>

**Hệ Thống Khuyến Nghị:** Hệ thống khuyến nghị của MBS được xây dựng dựa trên mức chênh lệch của giá mục tiêu 12 tháng và giá cổ phiếu trên thị trường tại thời điểm đánh giá

<b>Xếp hạng</b>	<b>Khi (giá mục tiêu – giá hiện tại)/giá hiện tại</b>
MUA	>=20%
KHẢ QUAN	Từ 10% đến 20%
PHÙ HỢP THỊ TRƯỜNG	Từ -10% đến +10%
KÉM KHẢ QUAN	Từ -10% đến - 20%
BÁN	<= -20%

## CÔNG TY CỔ PHẦN CHỨNG KHOÁN MB (MBS)

Được thành lập từ tháng 5 năm 2000 bởi Ngân hàng TMCP Quân đội (MB), Công ty CP Chứng khoán MB (MBS) là một trong 5 công ty chứng khoán đầu tiên tại Việt Nam, Sau nhiều năm không ngừng phát triển, MBS đã trở thành một trong những công ty chứng khoán hàng đầu Việt Nam cung cấp các dịch vụ bao gồm: môi giới, nghiên cứu và tư vấn đầu tư, nghiệp vụ ngân hàng đầu tư, và các nghiệp vụ thị trường vốn.

Mạng lưới chi nhánh và các phòng giao dịch của MBS đã được mở rộng và hoạt động có hiệu quả tại nhiều thành phố trọng điểm như Hà Nội, TP, HCM, Hải Phòng và các vùng chiến lược khác. Khách hàng của MBS bao gồm các nhà đầu tư cá nhân và tổ chức, các tổ chức tài chính và doanh nghiệp. Là thành viên Tập đoàn MB, MBS có nguồn lực lớn về con người, tài chính và công nghệ để có thể cung cấp cho Khách hàng các sản phẩm và dịch vụ phù hợp mà rất ít các công ty chứng khoán khác có thể cung cấp.

### MBS tự hào được nhìn nhận là:

- Công ty môi giới hàng đầu, đứng đầu thị phần môi giới từ năm 2009.
- Công ty nghiên cứu có tiếng nói trên thị trường với đội ngũ chuyên gia phân tích có kinh nghiệm, cung cấp các sản phẩm nghiên cứu về kinh tế và thị trường chứng khoán;
- Nhà cung cấp đáng tin cậy các dịch vụ về nghiệp vụ ngân hàng đầu tư cho các công ty quy mô vừa.

**Tuyên bố miễn trách nhiệm:** Bản quyền năm 2014 thuộc về Công ty CP Chứng khoán MB (MBS). Những thông tin sử dụng trong báo cáo được thu thập từ những nguồn đáng tin cậy và MBS không chịu trách nhiệm về tính chính xác của chúng. Quan điểm thể hiện trong báo cáo này là của (các) tác giả và không nhất thiết liên hệ với quan điểm chính thức của MBS. Không một thông tin cũng như ý kiến nào được viết ra nhằm mục đích quảng cáo hay khuyến nghị mua/bán bất kỳ chứng khoán nào. Báo cáo này không được phép sao chép, tái bản bởi bất kỳ cá nhân hoặc tổ chức nào khi chưa được phép của MBS.

### MBS HỘI SỞ

Tòa nhà MB, số 21 Cát Linh, Đống Đa, Hà Nội  
ĐT: + 84 24 7304 5688 - Fax: + 84 24 3726 2601  
Webiste: [www.mbs.com.vn](http://www.mbs.com.vn)