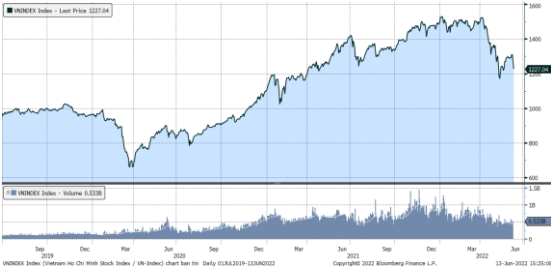


MARKET STRATEGY DAILY: ẢNH HƯỞNG TỪ CHỨNG KHOÁN THẾ GIỚI?

Báo cáo chi tiết 13/06/2022

Diễn biến chỉ số VN-Index



THỊ TRƯỜNG CƠ SỞ

| | VNIndex | HNXIndex | Upcom |
|----------------------------|-----------|----------|----------|
| Đóng cửa | 1227.04 | 288.37 | 90.53 |
| Thay đổi | -57.04 | -18.08 | -3.19 |
| %Chg | -4.44 | -5.90 | -3.40 |
| YTD | -18.10 | -39.16 | -19.66 |
| KLGD (tr.cp) | 733.45 | 115.53 | 74.29 |
| %Chg | 17.75 | 14.82 | -19.46 |
| GTGD (tỷ đ) | 18,523.28 | 2,737.84 | 1,569.78 |
| <i>Số mã tăng</i> | 38 | 17 | 57 |
| <i>Số mã giảm</i> | 458 | 215 | 246 |
| <i>Không đổi</i> | 16 | 12 | 43 |
| Vốn hóa (ngh. tỷ đ) | 4866.63 | 295.60 | 1213.63 |
| PE | 13.23 | 14.83 | 14.53 |
| PB | 2.07 | 1.70 | 1.64 |
| NĐTNN Mua (tỷ đ) | 1,340.50 | 15.62 | 105.28 |
| NĐTNN Bán (tỷ đ) | 1,526.29 | 10.63 | 5.06 |
| Ròng | -185.79 | 4.99 | 100.22 |

THỊ TRƯỜNG HỘTL

| | Đóng cửa | Thay đổi | %Chg |
|-------------------|----------|----------|-------|
| VN30-Index | 1260.85 | -64.84 | -4.89 |
| VN30F2206 | 1260.20 | -50.90 | -3.88 |
| VN30F2207 | 1258.00 | -52.00 | -3.97 |
| VN30F2209 | 1262.00 | -48.90 | -3.73 |
| VN30F2212 | 1260.00 | -52.50 | -4.00 |

Diễn biến thị trường:

- Thị trường trong nước giảm phiên thứ 3 liên tiếp sau khi không vượt qua được ngưỡng cản 1.300 điểm, áp lực bán ở phiên này diễn ra trên diện rộng khi giới đầu tư toàn cầu đang dồn sự chú ý về thông điệp của Chủ tịch Cục Dự trữ liên bang Mỹ (Fed). Đây là phiên giảm mạnh nhất kể từ mức đáy hồi tháng 5 vừa qua với nhiều cổ phiếu đóng cửa ở mức giá sàn.
- Thanh khoản khớp lệnh sàn HOSE tăng lên mức cao nhất 4 tuần, đạt 17.766 tỷ đồng so mức bình quân 14.946 tỷ đồng ở tuần trước.
- Thị trường cũng đã dự phóng ảnh hưởng từ thị trường chứng khoán thế giới tuần này khi đã có phiên giảm mạnh ở phiên cuối tuần trước. Đợt giảm này có thể không xuất phát từ áp lực margin như giai đoạn tháng 4 và tháng 5 vừa qua. Bên cạnh đó, ở 3 tuần thị trường hồi phục, mức thanh khoản cũng rất thấp. Do vậy, tác động từ thị trường quốc tế là nguyên nhân chính khiến thị trường gặp áp lực bán trên diện rộng.

Tin tức thế giới:

- Giá lương thực-thực phẩm toàn cầu đã tăng chóng mặt trong mấy tháng qua. Gạo - loại lương thực chính tại nhiều nước châu Á - có thể sẽ là mặt hàng tiếp theo bước vào cơn sốt, nhiều chuyên gia nhận định khi trao đổi với hãng tin CNBC. Trong bối cảnh lạm phát leo thang tại hầu hết các quốc gia trên thế giới, giá nhiều mặt hàng lương thực-thực phẩm, từ lúa mì và các ngũ cốc khác cho tới thịt và dầu ăn đều tăng mạnh. Đây là hệ quả của nhiều yếu tố khác nhau, bao gồm việc giá phân bón và xăng dầu tăng mạnh trong vòng 1 năm qua và ảnh hưởng của chiến tranh Nga-Ukraine. Lệnh cấm xuất khẩu lương thực và sự gián đoạn nguồn cung nghiêm trọng từ một số nước như Ấn Độ (cấm xuất khẩu lúa mì), Ukraine (lúa mì, yến mạch, đường...) và Indonesia (dầu cọ) khiến đà tăng giá càng được đẩy mạnh hơn. Và gạo có thể là loại lương thực sắp bị cuốn vào cơn sốt này. Chỉ số Giá lương thực của Tổ chức Nông lương Liên hiệp quốc (FAO) đã cho thấy giá gạo thế giới âm thầm tăng 5 tháng liên tiếp, đạt mức cao nhất 12 tháng - theo dữ liệu tháng 5 công bố vào tuần trước.

Nhận định thị trường HỘTL:

- Thị trường phiên hôm nay chịu tác động từ thị trường thế giới đã khiến cho 4 HỘTL đóng cửa giảm từ 48,90 đến 52,50 điểm. Cụ thể, VN30F2206 giảm 3,88% xuống 1.260,20 điểm, hiện đang thấp hơn 0,65 điểm so với chỉ số cơ sở VN30. Trong khi đó, tổng thanh khoản thị trường phiên hôm nay tăng 45% so với phiên liền trước, đạt 338.747 hợp đồng được khớp lệnh trong phiên.

NHÓM NGÀNH

| | %Chg | YTD |
|-------------------------|-------|--------|
| Tiện ích | -0.17 | 3.64 |
| Tài chính | -5.54 | -24.50 |
| Công nghiệp | -4.78 | -27.32 |
| Hàng TD thiết yếu | -5.36 | -13.44 |
| Nguyên vật liệu | -5.82 | -29.24 |
| Hàng TD không thiết yếu | -6.51 | 4.62 |
| Năng lượng | -6.65 | -18.48 |
| Y tế | -3.28 | -4.28 |
| Công nghệ thông tin | -5.98 | 9.70 |
| Bất động sản | -3.39 | -22.28 |

Top CP tác động tăng lên VNIndex

| Mã | Đóng cửa | %Chg | Đóng góp vào Index |
|-----|----------|------|--------------------|
| EIB | 30.90 | 1.64 | 0.16 |
| POW | 15.25 | 1.67 | 0.16 |
| VSH | 40.70 | 3.04 | 0.08 |
| NT2 | 27.30 | 3.02 | 0.06 |
| PDN | 102.90 | 6.96 | 0.04 |

Top CP tác động giảm lên VNIndex

| Mã | Đóng cửa | %Chg | Đóng góp vào Index |
|-----|----------|-------|--------------------|
| MSN | 109.00 | -6.84 | -2.81 |
| VHM | 66.00 | -3.37 | -2.56 |
| VPB | 28.75 | -6.96 | -2.35 |
| BID | 31.95 | -5.47 | -2.34 |
| CTG | 25.25 | -6.83 | -2.19 |

Top NĐTNN mua ròng trên HSX

| Mã | Đóng cửa | %Chg | GT ròng (tỷ VND) |
|-----|----------|-------|------------------|
| GAS | 118.00 | -0.59 | 70.65 |
| GMD | 51.50 | -6.36 | 56.89 |
| DCM | 36.70 | -6.97 | 51.94 |
| MSN | 109.00 | -6.84 | 47.28 |
| MWG | 140.00 | -6.67 | 31.05 |

Top NĐTNN bán ròng trên HSX

| Mã | Đóng cửa | %Chg | GT ròng (tỷ VND) |
|-----|----------|-------|------------------|
| DGC | 121.80 | -4.09 | -41.54 |
| SSI | 25.95 | -6.82 | -37.04 |
| VCB | 76.40 | -1.67 | -33.19 |
| VIC | 76.40 | -2.05 | -29.93 |
| CTG | 25.25 | -6.83 | -29.87 |

NHẬN ĐỊNH THỊ TRƯỜNG: ẢNH HƯỞNG TỪ CHỨNG KHOÁN THẾ GIỚI ?

Thị trường chứng khoán châu Á – Thái Bình Dương giảm điểm trong bối cảnh cổ phiếu công nghệ bị bán tháo sau khi lợi suất trái phiếu chính phủ Mỹ tăng lên. Lợi suất trái phiếu kỳ hạn 10 năm hiện ở ngưỡng 3,1892%, trong khi lợi suất trái phiếu kỳ hạn 2 năm tăng lên ngưỡng 3,1464%.

Tại Nhật Bản, chỉ số Nikkei 225 giảm 3,01%, bên cạnh đó chỉ số Kospi của Hàn Quốc cũng sụt 3,52%. Còn ở Trung Quốc đại lục, thị trường đồng loạt đi xuống với chỉ số Shanghai Composite chốt phiên giảm 0,89%, bên cạnh đó chỉ số Shenzhen Component cũng giảm 0,3%. Trong khi đó Chỉ số Hang Seng ở thị trường Hong Kong giảm mạnh nhất khu vực 3,55%.

Trong tuần này, một loạt các dữ liệu kinh tế Trung Quốc sẽ được công bố trong đó có sản lượng công nghiệp và doanh thu bán lẻ tháng 5. Mọi sự chú ý đang đổ dồn về thông điệp của Chủ tịch Cục Dự trữ liên bang Mỹ (Fed), Jerome Powell tại cuộc họp báo dự kiến diễn ra vào lúc 2h30 chiều ngày 15/06 tới (giờ địa phương). Tại cuộc họp này, Fed được dự báo sẽ tăng lãi suất thêm 0,5 điểm phần trăm. Tuy nhiên, dữ liệu lạm phát cao kỷ lục trong tháng 5/2022 đã khiến thị trường hoài nghi liệu các nhà hoạch định chính sách có đưa ra những biện pháp mạnh tay hơn hoặc đưa ra dự báo nâng lãi suất mạnh hơn trong tương lai?

Thị trường trong nước giảm phiên thứ 3 liên tiếp sau khi không vượt qua được ngưỡng cản 1.300 điểm, áp lực bán ở phiên này diễn ra trên diện rộng khi giới đầu tư toàn cầu đang dồn sự chú ý về thông điệp của Chủ tịch Cục Dự trữ liên bang Mỹ (Fed). Đây là phiên giảm mạnh nhất kể từ mức đáy hồi tháng 5 vừa qua với nhiều cổ phiếu đóng cửa ở mức giá sàn.

Dừng lúc đóng cửa, chỉ số VN-Index giảm 57,04 điểm (-4,44%) còn 1.227,04 điểm, bên cạnh đó chỉ số VN30 cũng sụt 64,84 điểm (-4,89%) xuống 1.260,85 điểm. Độ rộng thị trường nghiêng về bên bán, toàn thị trường có 38 mã tăng/458 mã giảm, ở rổ Vn30 chỉ có 1 cổ phiếu tăng trong khi có tới 29 cổ phiếu giảm. Nhóm midcap và smallcap cũng giảm lần lượt 5,28% và 5,32%.

Các cổ phiếu lớn đã gây sức ép lên thị trường phiên này là: MSN (-6,84%), VHM (-3,37%), VPB (-6,96%), BID (-5,47%), CTG (-6,83%),... đã lấn át nỗ lực tăng giá ở các cổ phiếu khác như: EIB (+1,64%), POW (+1,67%), VSH (+3,04%), NT2 (+3,02%), PDN (+6,96%),...

Thanh khoản khớp lệnh sàn HOSE tăng lên mức cao nhất 4 tuần, đạt 17.766 tỷ đồng so mức bình quân 14.946 tỷ đồng ở tuần trước. Tổng cộng có 709 triệu cổ phiếu được chuyển nhượng thành công so với mức bình quân 529 triệu cổ phiếu 10 ngày trước đó.

Khối ngoại bán ròng 77,23 tỷ đồng trên toàn thị trường. Lực bán tập trung tại các cổ phiếu/chứng chỉ quỹ như FUEVFVND, DGC, SSI, VCB, VIC, CTG,... Ở chiều ngược lại, BSR, GAS, GMD, DCM,

MSN,... là những cổ phiếu được nhà đầu tư nước ngoài bán ròng trong phiên này.

Tóm lại, thị trường có phiên giảm mạnh kể từ mức đáy hồi tháng 5 khi giới đầu tư đang dồn sự chú ý về thông điệp của Chủ tịch Cục Dự trữ liên bang Mỹ (Fed). Đây là phiên giảm thứ 3 liên tiếp sau khi chỉ số Vn-index không vượt được ngưỡng 1.300 điểm, số lượng cổ phiếu đóng cửa ở mức giá sàn gần 240 mã gọi cho nhà đầu tư chuỗi giảm từ giữa tháng 4 giữa tháng 5 vừa qua dù không có bất kỳ thông tin bất lợi nào từ trong nước. Thị trường cũng đã dự phóng ảnh hưởng từ thị trường chứng khoán thế giới tuần này khi đã có phiên giảm mạnh ở phiên cuối tuần trước. Đợt giảm này có thể không xuất phát từ áp lực margin như giai đoạn tháng 4 và tháng 5 vừa qua. Bên cạnh đó, ở 3 tuần thị trường hồi phục, mức thanh khoản cũng rất thấp. Do vậy, tác động từ thị trường quốc tế là nguyên nhân chính khiến thị trường gặp áp lực bán trên diện rộng.

Đồ thị kỹ thuật VNINDEX

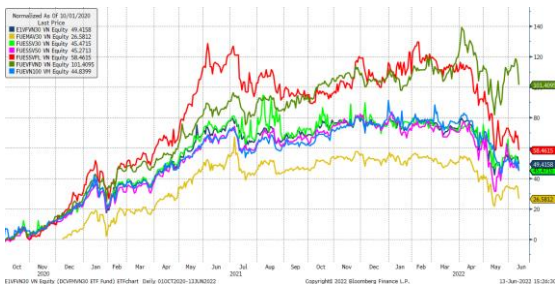


VNINDEX Index (Vietnam Ho Chi Minh Stock Index / VN-Index) Đồ thị kỹ thuật VNINDEX Daily 02JAN2020-13JUN2022 Copyright© 2022 Bloomberg Finance L.P. 13-Jun-2022 15:37:17

Chỉ số tham chiếu

| | Đóng cửa | %Chg | YTD |
|--------------------|----------|-------|--------|
| VN30 Index | 1260.85 | -4.89 | -17.90 |
| VNX50 Index | 2022.78 | -5.15 | -23.40 |
| VN FinLead | 1628.58 | -6.02 | -25.31 |
| VN Diamond | 1874.43 | -5.95 | -4.99 |
| VN100 Index | 1215.45 | -4.99 | -20.26 |

Diễn biến các Quỹ ETF nội địa YTD



ETFs nội địa

| | Đóng cửa | %Chg | KLGD |
|------------------|----------|-------|------------|
| E1FVN30 | 21.74 | -2.95 | 1,586,800 |
| FUEMAV30 | 14.81 | -5.49 | 20,600 |
| FUESSV30 | 15.58 | -4.36 | 16,000 |
| FUESSV50 | 18.74 | -1.47 | 10,600 |
| FUESSVFL | 16.48 | -5.72 | 30,900 |
| FUEVFN30 | 27.15 | -5.73 | 11,367,800 |
| FUEVFN100 | 16.28 | -4.24 | 154,000 |

Dòng vốn NĐTNN qua ETFs nội

| +/- Dòng vốn (tỷ đồng) | 1 ngày | YTD |
|------------------------|---------|----------|
| E1FVN30 | -25.05 | -628.65 |
| FUEMAV30 | -0.05 | -28.07 |
| FUESSV30 | -0.17 | 1.85 |
| FUESSV50 | -0.03 | -12.34 |
| FUESSVFL | -0.12 | 1,057.89 |
| FUEVFN30 | -245.16 | 6,690.72 |
| FUEVFN100 | -1.73 | -121.58 |

Dòng vốn NĐTNN qua ETFs ngoại

| +/- Dòng vốn (tr. USD) | 1 ngày | YTD |
|---------------------------|--------|--------|
| VanEck Vectors VN | 0.00 | -26.69 |
| Xtrackers FTSE VN | 0.00 | -26.60 |
| Fubon FTSE VN | 0.00 | 144.21 |
| Premia MSCI VN | 0.00 | -0.41 |
| Kim KINDEX VN VN30 | 0.00 | 0.00 |
| DCVFMVN30 ETF Fund | 0.00 | -58.52 |
| Asian Growth CUBS | 0.00 | 0.00 |

Nguồn: Bloomberg

Xu hướng dòng vốn ETFs

Thị trường hôm nay chịu tác động từ thị trường thế giới đã khiến cho tất cả các chỉ số chính đóng cửa trong sắc đỏ. Cụ thể, VN30 Index đóng cửa giảm 4,89%, VN100 Index đóng cửa giảm 4,99%, VN Finlead đóng cửa giảm 6,02% và chỉ có VN Diamond đóng cửa giảm 5,95%.

Trong khi đó, các chứng chỉ quỹ ETFs cũng ghi nhận diễn biến tương tự. Cụ thể, E1FVN30 tham chiếu VN30 index và FUEVFN30 tham chiếu VN Diamond index đóng cửa giảm lần lượt 2,95% và 5,73%, chỉ có FUESSVFL tham chiếu VN Finlead index giảm 5,72%. Tổng khối lượng giao dịch ETFs trên thị trường tăng 333,54% so với phiên liền trước, đạt hơn 13,19 triệu chứng chỉ quỹ được khớp lệnh trong phiên, tương đương tổng giá trị khoảng 348,88 tỷ đồng. Trong đó thanh khoản tập trung chủ yếu ở E1FVN30 (34,47 tỷ đồng) và FUEVFN30 (310,60 tỷ đồng)...

Giao dịch khối ngoại phiên này diễn biến không mấy khả quan khi nhà đầu tư nước ngoài bán ròng với 272,31 tỷ đồng qua kênh ETFs nội trong phiên giao dịch hôm nay. Lực bán tập trung chủ yếu vào FUEVFN30 (-245,16 tỷ đồng), E1FVN30 (-25,05 tỷ đồng)...

THỊ TRƯỜNG THẾ GIỚI

| Chỉ số | Điểm số | %Chg | YTD |
|-------------|----------|-------|--------|
| Dow Jones | 31,392.8 | -2.73 | -13.61 |
| S&P500 | 3,900.9 | -2.91 | -18.16 |
| VIX | 32.1 | 15.57 | 86.24 |
| DJ Futures | 30,802.0 | -1.78 | -14.97 |
| S&P Futures | 3,815.3 | -2.19 | -19.82 |
| Nikkei 225 | 26,987.4 | -3.01 | -6.27 |
| KOSPI | 2,504.5 | -3.52 | -15.89 |
| Shanghai | 3,255.6 | -0.89 | -10.56 |
| Hang Seng | 21,054.0 | -3.45 | -10.02 |
| ASX | 6,932.0 | -1.25 | -6.89 |
| FTSE 100 | 7,222.8 | -1.29 | -2.19 |
| DAX | 13,526.1 | -1.71 | -14.85 |
| CAC40 | 6,068.9 | -1.91 | -15.16 |

THỊ TRƯỜNG HÀNG HÓA

| | Giá (USD) | %Chg | YTD |
|-----------|-----------|-------|-------|
| Vàng | 1855.7 | -0.85 | 1.45 |
| Dầu WTI | 118.19 | -2.06 | 57.15 |
| Dầu Brent | 119.58 | -1.99 | 53.74 |

THỊ TRƯỜNG NGOẠI TỆ

| | Giá | %Chg | YTD |
|---------|--------|-------|--------|
| BBDXY* | 1260.3 | 0.58 | 7.40 |
| USD/JPY | 134.41 | 0.00 | -14.38 |
| USD/CNY | 6.7355 | -0.39 | -5.63 |
| EUR/USD | 1.0471 | -0.46 | -7.91 |
| GBP/USD | 1.2224 | -0.74 | -9.67 |

(*) Bloomberg Dollar Spot Index

Tin tức thế giới: Thế giới có thể sắp "sốt" giá gạo ?

Giá lương thực-thực phẩm toàn cầu đã tăng chóng mặt trong mấy tháng qua. Gạo - loại lương thực chính tại nhiều nước châu Á - có thể sẽ là mặt hàng tiếp theo bước vào cơn sốt, nhiều chuyên gia nhận định khi trao đổi với hãng tin CNBC.

Trong bối cảnh lạm phát leo thang tại hầu hết các quốc gia trên thế giới, giá nhiều mặt hàng lương thực-thực phẩm, từ lúa mì và các ngũ cốc khác cho tới thịt và dầu ăn đều tăng mạnh. Đây là hệ quả của nhiều yếu tố khác nhau, bao gồm việc giá phân bón và xăng dầu tăng mạnh trong vòng 1 năm qua và ảnh hưởng của chiến tranh Nga-Ukraine.

Lệnh cấm xuất khẩu lương thực và sự gián đoạn nguồn cung nghiêm trọng từ một số nước như Ấn Độ (cấm xuất khẩu lúa mì), Ukraine (lúa mì, yến mạch, đường...) và Indonesia (dầu cọ) khiến đà tăng giá càng được đẩy mạnh hơn.



Và gạo có thể là loại lương thực sắp bị cuốn vào cơn sốt này. Chỉ số Giá lương thực của Tổ chức Nông lương Liên hiệp quốc (FAO) đã cho thấy giá gạo thế giới âm thầm tăng 5 tháng liên tiếp, đạt mức cao nhất 12 tháng – theo dữ liệu tháng 5 công bố vào tuần trước.

Giới chuyên gia nói rằng sản lượng gạo của thế giới hiện vẫn dồi dào. Tuy nhiên, giá lúa mì tăng cao, cộng thêm chi phí sản xuất nông nghiệp nói chung bị đội lên, khiến diễn biến giá gạo trở thành một vấn đề đáng lưu tâm. "Chúng ta cần theo dõi giá gạo trong thời gian tới, vì giá lúa mì tăng có thể dẫn tới việc dùng gạo để thay thế một phần, làm gia tăng nhu cầu gạo và gây giảm lượng dự trữ gạo hiện có", chuyên gia kinh tế trưởng Sonal Varma của ngân hàng Nhật Bản Nomura phát biểu.

Các biện pháp bảo hộ thương mại lương thực-thực phẩm "đang làm trầm trọng thêm áp lực giá cả trên toàn cầu vì nhiều lý do", bà Varma

nhận định với CNBC và nhấn mạnh thêm rằng giá phân bón nông nghiệp đang ngày càng cao, cộng thêm giá xăng dầu leo thang đẩy cao chi phí vận chuyển. “Bởi vậy, có khả năng chủ nghĩa bảo hộ sẽ xuất hiện thêm ở nhiều quốc gia”, bà Varma nói.

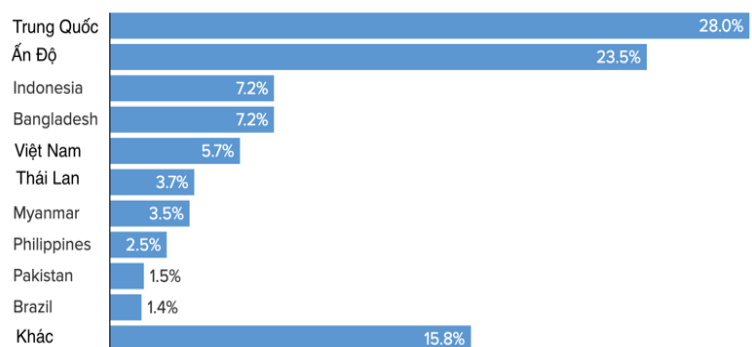
Tuy nhiên, vị chuyên gia cho rằng rủi ro xảy ra một cơn sốt giá gạo hiện chưa phải là cao, vì lượng gạo dự trữ trên toàn cầu còn dồi dào và vụ thu hoạch lúa gạo ở Ấn Độ trong mùa hè này được dự báo khả quan.

Chiến tranh Nga-Ukraine đã đẩy giá lúa mì tăng cao, bởi cả hai nước này đều là những quốc gia xuất khẩu lúa mì hàng đầu thế giới. So với cách đây 1 năm, giá lúa mì đã tăng hơn 50%. Hôm thứ Hai tuần trước, giá lúa mì tăng 4% sau khi có tin nói rằng quân Nga phá hủy một trong những cảng xuất khẩu ngũ cốc lớn nhất của Ukraine.

Hôm 6/6, hãng tin Reuters dẫn nguồn thạo tin nói rằng các nhà giao dịch gạo đã tăng mua gạo Ấn Độ trong 2 tuần liên tiếp. “Ở thời điểm hiện tại, tôi cảm thấy lo lắng về khả năng Ấn Độ đưa ra lệnh cấm xuất khẩu gạo trong vài tuần tới đây, sau khi họ đã cấm xuất khẩu lúa mì và đường”, nhà nghiên cứu cấp cao David Laborde thuộc Viện Nghiên cứu chính sách lương thực quốc tế nói với CNBC.

Trung Quốc và Ấn Độ hiện là hai nước sản xuất nhiều lúa gạo nhất thế giới, chiếm hơn một nửa tổng sản lượng toàn cầu – theo dữ liệu từ Diễn đàn Kinh tế Thế giới (WEF). Việt Nam đứng thứ 5 và Thái Lan thứ 6.

10 nước sản xuất nhiều gạo nhất thế giới



Nguồn: WEF/CNBC



Ấn Độ đã cấm xuất khẩu lúa mì từ tháng 5, với lý do “quản lý an ninh lương thực quốc gia”. Chỉ vài ngày sau đó, nước này công bố lệnh cấm xuất khẩu đường.

Ông Laborde nói rằng giá gạo càng tăng, khả năng có lệnh cấm xuất khẩu gạo càng lớn. “Chúng ta cần phân biệt giữa sự tăng giá giúp bù đắp cho chi phí gia tăng và mang lại lợi ích cho người nông dân (giúp họ tiếp tục sản xuất), và một lệnh cấm xuất khẩu đẩy giá tăng cao trên thị trường toàn cầu nhưng lại kéo tụt giá ở thị trường trong nước”, vị chuyên gia phát biểu.

Ông Nafees Meah, đại diện khu vực Nam Á của Viện Nghiên cứu lúa gạo, nói rằng chi phí năng lượng, vốn đang tăng cao trên toàn cầu, chiếm một phần lớn trong chi phí sản xuất lúa gạo. “Bởi vậy, có lập luận rằng nếu giá gạo trên thị trường tăng, thì chẳng phải người nông dân được hưởng lợi đó hay sao?” ông Nafees phát biểu.

Tuy nhiên, giá gạo tăng sẽ gây ảnh hưởng xấu ở nhiều nước châu Á, khu vực tiêu thụ nhiều gạo nhất thế giới. “Ở Đông Nam Á, những quốc gia như Đông Timor, Lào, Cambodia và thậm chí cả Indonesia, nước có dân số rất đông, an ninh lương thực sẽ chịu tác động tiêu cực nếu giá gạo tiếp tục tăng và giữ ở mức cao”, ông Nafees nói.

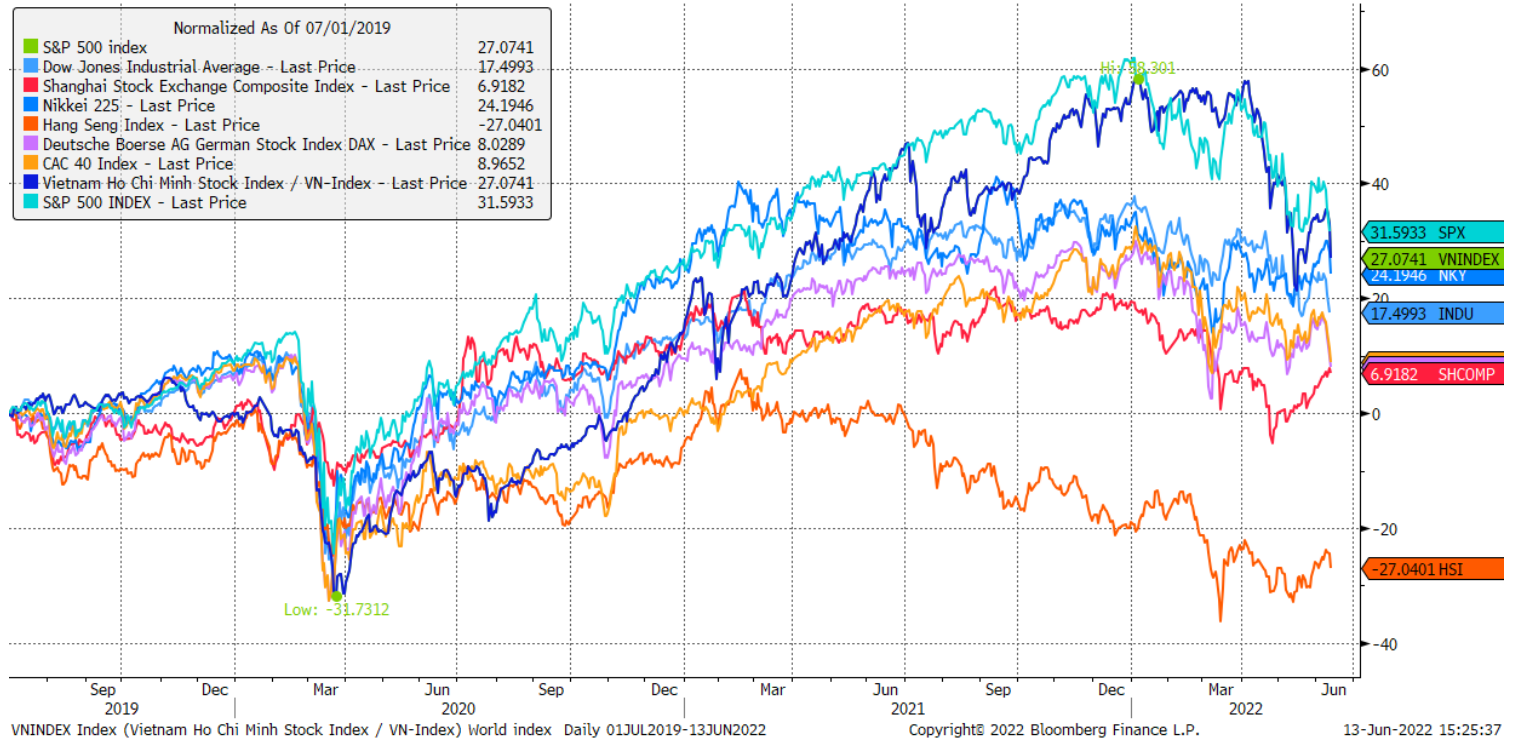
Chỉ số giá lương thực của Liên hiệp quốc cho thấy giá lương thực toàn cầu hiện tăng 75% so với mức trước đại dịch – theo chiến lược gia trưởng Frederique Carrier của RBC Wealth Management. “Tình trạng khan hiếm nhân công do ảnh hưởng của đại dịch và cuộc chiến tranh Nga-Ukraine đã làm cho tình hình lương thực trở nên trầm trọng, thông qua vừa gây gián đoạn nguồn cung lương thực, vừa đẩy giá năng lượng lên cao hơn nữa”, bà Carrier viết trong một báo cáo mới đây.

Theo bà Carrier, khoảng 1/3 chi phí sản xuất lương thực là chi phí liên quan đến năng lượng. Sản xuất phân bón nông nghiệp là một quy trình đòi hỏi nhiều năng lượng, và giá phân bón trên toàn cầu đã tăng vọt trong 1 năm trở lại đây.

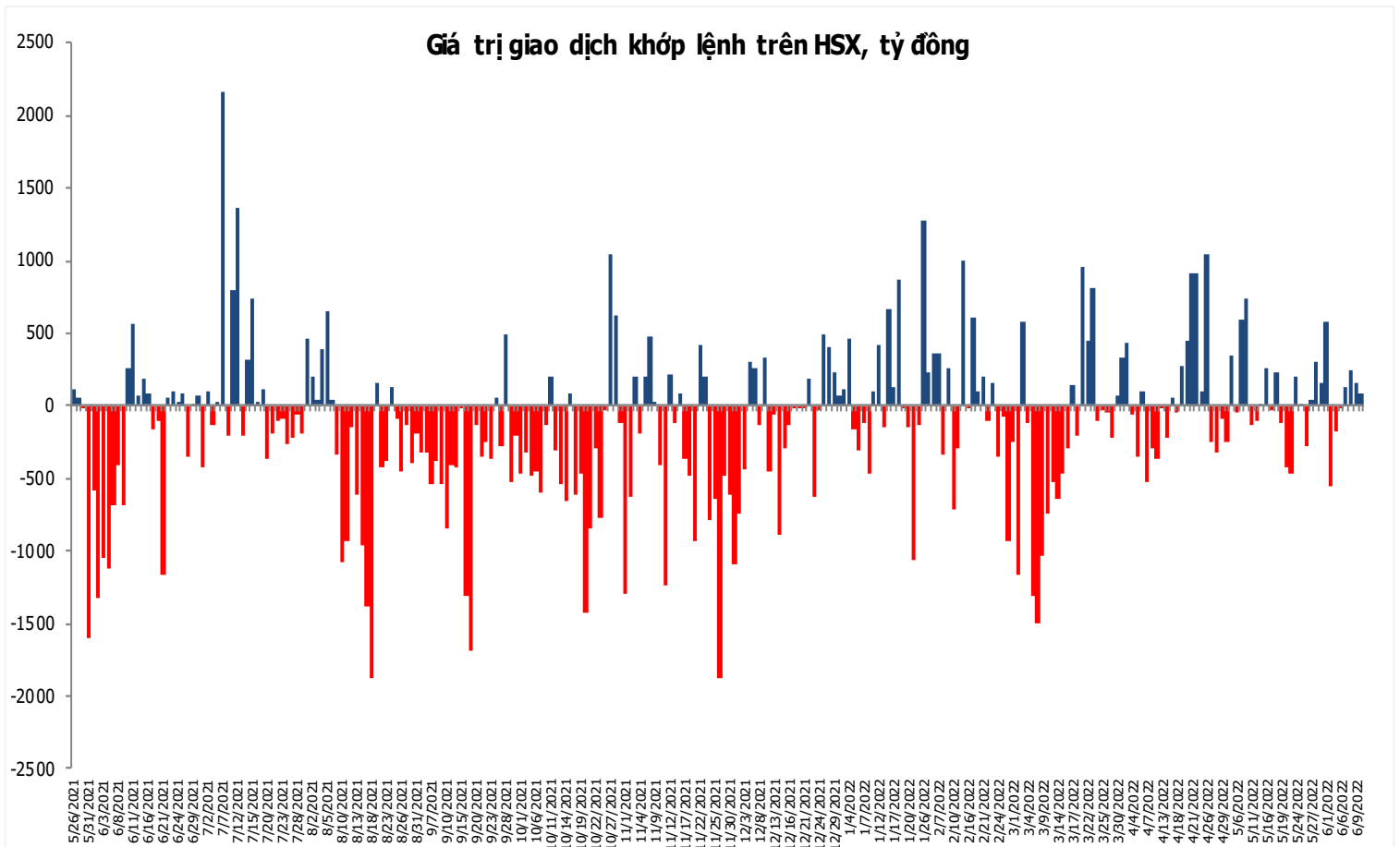
Nguồn: CNBC.

Đồ thị so sánh VNINDEX và các thị trường quốc tế

Stock Market Index - Major World Indices



Đồ thị giá trị mua/bán ròng khớp lệnh của NĐTNN trên sàn HSX



Nguồn: Bloomberg, Finpro

Liên hệ Phòng nghiên cứu khách hàng cá nhân:

| | | |
|------------------|--------------------------------|--|
| Trần Hoàng Sơn | Trưởng bộ phận/Kiểm soát | son.tranhoang@mbs.com.vn |
| Ngô Quốc Hưng | Chuyên Viên Nghiên cứu cao cấp | hung.ngoquoc@mbs.com.vn |
| Phạm Văn Quỳnh | Chuyên viên Nghiên cứu | quynh.phamvan@mbs.com.vn |
| Nguyễn Quỳnh Hoa | Chuyên viên Nghiên cứu | hoa.nguyenquynh@mbs.com.vn |
| Nguyễn Hòa Hợp | Chuyên viên Nghiên cứu | hop.nguyenhoa@mbs.com.vn |
| Đặng Duy Việt | Chuyên viên Nghiên cứu | viet.dangduy@mbs.com.vn |

Hệ Thống Khuyến Nghị: Hệ thống khuyến nghị của MBS được xây dựng dựa trên mức chênh lệch của giá mục tiêu 12 tháng và giá cổ phiếu trên thị trường tại thời điểm đánh giá

| Xếp hạng | Khi (giá mục tiêu – giá hiện tại)/giá hiện tại |
|--------------------|--|
| MUA | >=20% |
| KHẢ QUAN | Từ 10% đến 20% |
| PHÙ HỢP THỊ TRƯỜNG | Từ -10% đến +10% |
| KÉM KHẢ QUAN | Từ -10% đến - 20% |
| BÁN | <= -20% |

CÔNG TY CỔ PHẦN CHỨNG KHOÁN MB (MBS)

Được thành lập từ tháng 5 năm 2000 bởi Ngân hàng TMCP Quân đội (MB), Công ty CP Chứng khoán MB (MBS) là một trong 5 công ty chứng khoán đầu tiên tại Việt Nam, Sau nhiều năm không ngừng phát triển, MBS đã trở thành một trong những công ty chứng khoán hàng đầu Việt Nam cung cấp các dịch vụ bao gồm: môi giới, nghiên cứu và tư vấn đầu tư, nghiệp vụ ngân hàng đầu tư, và các nghiệp vụ thị trường vốn.

Mạng lưới chi nhánh và các phòng giao dịch của MBS đã được mở rộng và hoạt động có hiệu quả tại nhiều thành phố trọng điểm như Hà Nội, TP, HCM, Hải Phòng và các vùng chiến lược khác. Khách hàng của MBS bao gồm các nhà đầu tư cá nhân và tổ chức, các tổ chức tài chính và doanh nghiệp. Là thành viên Tập đoàn MB, MBS có nguồn lực lớn về con người, tài chính và công nghệ để có thể cung cấp cho Khách hàng các sản phẩm và dịch vụ phù hợp mà rất ít các công ty chứng khoán khác có thể cung cấp.

MBS tự hào được nhìn nhận là:

- Công ty môi giới hàng đầu, đứng đầu thị phần môi giới từ năm 2009.
- Công ty nghiên cứu có tiếng nói trên thị trường với đội ngũ chuyên gia phân tích có kinh nghiệm, cung cấp các sản phẩm nghiên cứu về kinh tế và thị trường chứng khoán;
- Nhà cung cấp đáng tin cậy các dịch vụ về nghiệp vụ ngân hàng đầu tư cho các công ty quy mô vừa.

Tuyên bố miễn trách nhiệm: Bản quyền năm 2014 thuộc về Công ty CP Chứng khoán MB (MBS). Những thông tin sử dụng trong báo cáo được thu thập từ những nguồn đáng tin cậy và MBS không chịu trách nhiệm về tính chính xác của chúng. Quan điểm thể hiện trong báo cáo này là của (các) tác giả và không nhất thiết liên hệ với quan điểm chính thức của MBS. Không một thông tin cũng như ý kiến nào được viết ra nhằm mục đích quảng cáo hay khuyến nghị mua/bán bất kỳ chứng khoán nào. Báo cáo này không được phép sao chép, tái bản bởi bất kỳ cá nhân hoặc tổ chức nào khi chưa được phép của MBS.

MBS HỢI SỞ

Tòa nhà MB, số 21 Cát Linh, Đống Đa, Hà Nội
ĐT: + 84 24 7304 5688 - Fax: + 84 24 3726 2601
Webiste: www.mbs.com.vn