

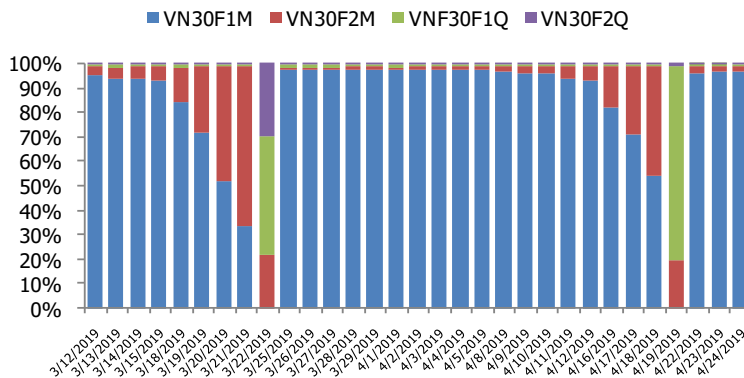
BIỂU ĐỒ VN30 TRONG NGÀY



THÔNG TIN MÃ HỢP ĐỒNG TƯƠNG LAI

MÃ	Ngày đáo hạn	Số ngày	Đóng cửa	+/- FV
VN30F1905	16/05/2019	22	873	18.98
VN30F1906	20/06/2019	57	867	29.47
VN30F1909	19/09/2019	148	866	44.10
VN30F1912	19/12/2019	239	864	59.21

TỶ TRỌNG VỊ THỂ MỞ GIỮA CÁC KỲ HẠN



DIỄN BIẾN THỊ TRƯỜNG

- Phiên giao dịch khép lại với sắc xanh hiện diện trên toàn thị trường. Theo đó, VN-Index tăng 8,92 điểm (+0,92%) lên 976,92 điểm, mức tăng mạnh nhất trong hơn 1 tháng qua, HNX-Index đóng cửa tăng 0,85 điểm (+0,8%) lên 107,14 điểm. Trong phiên hôm nay, ác Bluechips như VHM, VIC, VRE, VJC, PLX, PNJ, MWG, cùng với các cổ phiếu ngân hàng ACB, BID, CTG, MBB, VCB, TCB...vẫn tăng khá mạnh giúp duy trì đà tăng thị trường. Các cổ phiếu chứng khoán SSI, HCM, VND...cũng có phiên hồi phục khá tốt, thậm chí HCM tăng gần hết biên độ. Dù vậy, thanh khoản thị trường vẫn chưa được cải thiện quá nhiều và giá trị giao dịch 3 sàn chỉ đạt 3.300 tỷ đồng. Giao dịch khối ngoại cũng là điểm sáng khi họ mua ròng trên cả 3 sàn với tổng giá trị hơn 200 tỷ đồng.
- Với đà tăng mạnh của thị trường cơ sở giúp các HĐTL đồng loạt tăng trong phiên hôm nay. Tuy nhiên, mức basis tiếp tục được nới rộng lên từ 15-25 điểm cho thấy tâm lý thận trọng của nhà đầu tư vào nhịp hồi phục của thị trường. Cũng dễ hiểu khi thị trường VN yếu hơn thị trường quốc tế khá nhiều và từ đầu tháng 4 tới giờ các chỉ số toàn giảm, trong khi thị trường Mỹ liên tục tăng và chinh phục được đỉnh cao lịch sử. Điều này đã tạo tâm lý chán nản cao độ, dòng tiền chọn đứng ngoài quan sát khiến thanh khoản cơ sở và phái sinh đều giảm sút. Trong bối cảnh, thị trường chuẩn bị bước vào dịp nghỉ lễ dài, dòng tiền tham gia co hẹp và rủi ro điều chỉnh từ thị trường thế giới có thể xảy ra thì chiến lược trading trong phiên tiếp tục mang lại hiệu quả cho giới đầu tư.
- Về mặt kỹ thuật, VN30-Index tăng điểm phiên thứ 2 liên tiếp giúp đường giá đang tiệm cận ngưỡng cản 890 điểm. Chỉ báo Stochastic Oscillator đã cho mua trở lại và rời khỏi vùng oversold nên khả năng hồi phục cao. Tuy nhiên, khối lượng giao dịch duy trì nằm dưới mức trung bình 20 phiên cho thấy dòng tiền khá yếu. Ngưỡng Fibonacci Retracement 61.8% sẽ tiếp tục là hỗ trợ của chỉ số trong ngắn hạn, trong khi ngưỡng cản mạnh quanh 890-895 điểm.

CHIẾN LƯỢC ĐẦU TƯ

Chiến lược giao dịch trong ngày

Vị thế Long có thể mở ra quanh vùng 870-872 điểm, chốt lời quanh 875-876 điểm, Stoploss nếu thủng 870 điểm. Vị thế Short có thể mở ra tại ngưỡng kháng cự 876-878 điểm, chốt lời vùng kỳ vọng 872-873 điểm, Stoploss nếu VN30F1905 vượt 878 điểm.

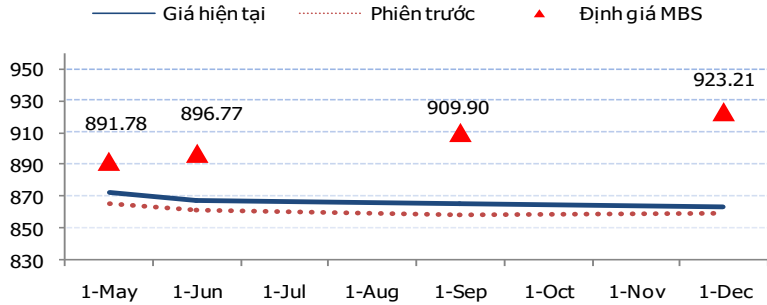
Chiến lược giao dịch ngắn hạn

Thị trường chuẩn bị bước vào dịp nghỉ lễ dài, dòng tiền tham gia co hẹp và rủi ro điều chỉnh từ thị trường thế giới có thể xảy ra thì hoạt động giữ vị thế qua đêm không được khuyến khích.

Chiến lược giao dịch Spread

Quan sát diễn biến chênh lệch giá giữa hai hợp đồng kỳ hạn gần nhất (VN30F1906-VN30F1905).

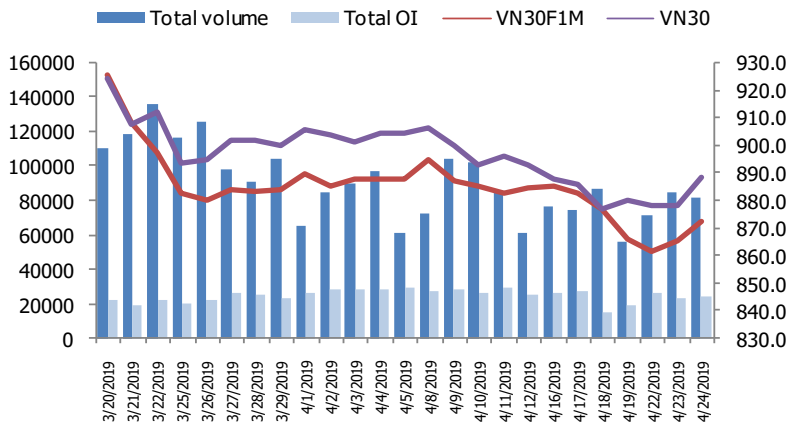
ĐƯỜNG CONG GIÁ HẾT TL CÁC KỲ HẠN



DIỄN BIẾN CHỈ SỐ HẾT TL CÁC KỲ HẠN

Hợp đồng	Chỉ số	%+/- Chỉ số	KLGD	%+/- KLGD	Vị thế mở cuối ngày	%+/- OI
VN30F1905	872.8	0.84	80,829	- 4.22	23640	5.49
VN30F1906	867.3	0.70	523	9.41	610	1.33
VN30F1909	865.8	0.87	47	- 29.85	227	1.34
VN30F1912	864.0	0.31	184	253.85	98	40.00
Tổng			81,583	- 4.00	24,575	5.44

DIỄN BIẾN THANH KHOẢN THEO TỪNG MỨC GIÁ VN30F1M



NHẬN ĐỊNH DIỄN BIẾN GIAO DỊCH HẾT TL

- Đòn tăng của cơ sở giúp kéo chỉ số các hợp đồng tương lai tiếp tục lên cao hơn từ 2,70-7,30 điểm so với phiên trước, tuy nhiên basis phiên này lại bị kéo giãn rộng hơn đáng kể. Hợp đồng tháng 5 đóng cửa tại 872,8 điểm, tăng 0,84% so với tham chiếu, hiện thấp hơn cơ sở -15,85 điểm trong khi ở phiên hôm qua là -12,79 điểm. Các hợp đồng còn lại lần lượt đạt 867,3 điểm (+0,70%), 865,80 điểm (0,87%) và 864,0 điểm (+0,31%), theo đó basis đạt lần lượt -21,35 điểm, -22,85 điểm và -24,65 điểm.
- Tổng thanh khoản thị trường giảm nhẹ 4% đạt 81.583 hợp đồng được khớp lệnh, trong đó KLGD hợp đồng tháng 5 đạt 80.829 hợp đồng. Giá trị giao dịch danh nghĩa đạt 7.100,7 tỷ đồng thấp hơn 3% so với phiên trước.
- Giá lý thuyết (FV) MBS tính toán tham khảo cho phiên giao dịch tới cho hợp đồng VN30F1905 là 891,78 điểm (cao hơn 18,98 điểm so với giá thị trường). Tương tự, giá lý thuyết tham khảo cho hợp đồng VN30F1906 là 896,77 điểm (+29,47 điểm), VN30F1909 là 909,90 điểm (+44,10 điểm), VN30F1912 là 923,21 điểm (+59,21 điểm).

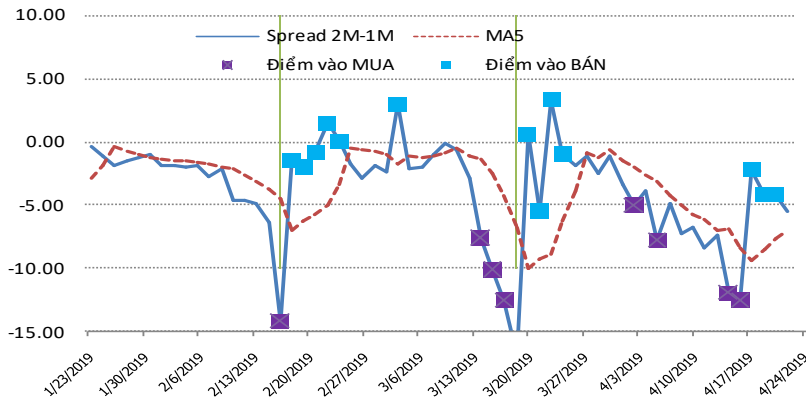
ĐỒ THỊ KỸ THUẬT VN30F1M



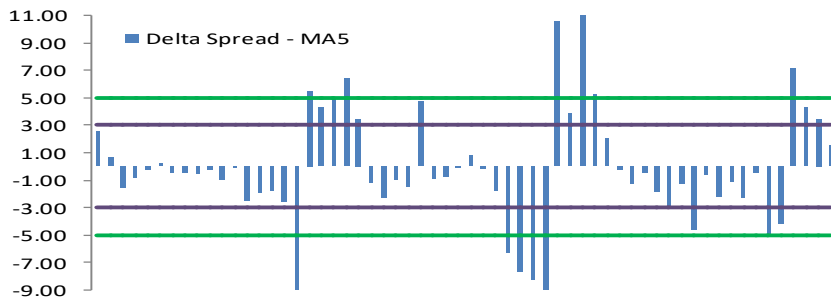
DIỄN BIẾN SPREAD HỢP ĐỒNG TƯƠNG LAI

Spread HĐTL	Giá hiện tại	Giá phiên trước	Tăng/giảm	MA5	Delta Spread-MA5
VN30F2M - VN30F1M	-5.50	-4.20	-1.30	-7.00	1.50
VN30F1Q - VN30F1M	-7.00	-7.20	0.20	-8.62	1.62
VN30F1Q - VN30F2M	-1.50	-3.00	1.50	-1.62	0.12
VN30F2Q - VN30F1M	-8.80	-5.50	-3.30	-9.08	0.28
VN30F2Q - VN30F2M	-3.30	-1.30	-2.00	-2.08	-1.22
VN30F2Q - VN30F1Q	-1.80	1.70	-3.50	-0.46	-1.34

DIỄN BIẾN SPREAD (VN30F2M - VN30F21M)



CHÊNH LỆCH SPREAD (VN30F2M-VN30F1M) VÀ MA5



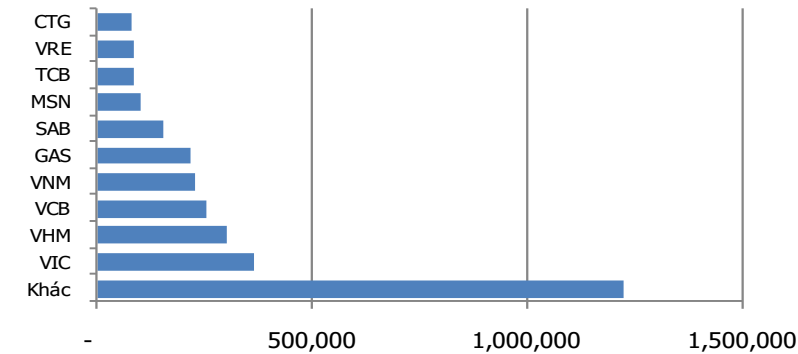
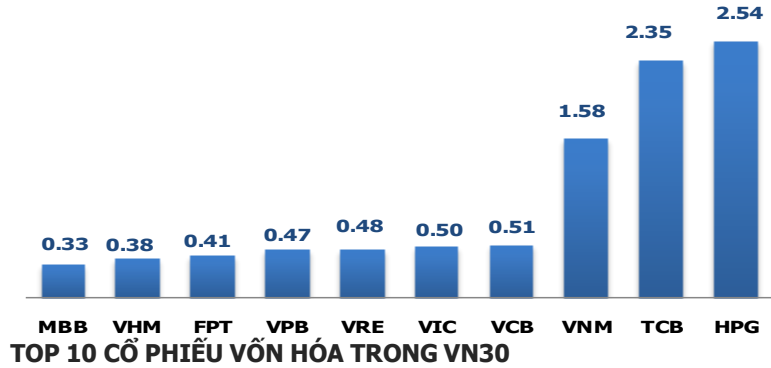
NHẬN ĐỊNH SPREAD HỢP ĐỒNG TƯƠNG LAI

- Đúng như nhận định của chúng tôi trong bản tin trước, chênh lệch giá hai hợp đồng (VN30F1906-VN30F1905) tiếp tục được nới rộng trong phiên giao dịch ngày hôm nay trong bối cảnh thị trường nổi dài đà hồi phục khiến cả 4 HĐTL ghi nhận mức tăng từ 2,7 đến 7,5 điểm. Đóng cửa phiên giao dịch, chênh lệch giá của hợp đồng tương lai kỳ hạn tháng 6 với hợp đồng kỳ hạn tháng 5 giảm xuống -5,5 điểm. Trong khi đó chênh lệch giá hai hợp đồng VN30F1909 - VN30F1906 tăng nhẹ lên -1,5 điểm. Chênh lệch giá giữa hai hợp đồng kỳ hạn xa nhất (VN30F1912-VN30F1909) hiện đang ở mức 1,8 điểm.
- Với sự hồi phục mạnh mẽ của thị trường cơ sở, basis của các hợp đồng tương lai ngày hôm nay lại được nới rộng, hiện giá các hợp đồng thấp hơn từ 15 điểm đến 25 điểm so với chỉ số VN30. Do đó, hợp đồng kỳ hạn gần nhất (tháng 5) vẫn còn nhiều dư địa tăng giá và hiệu chỉnh basis nếu đà tăng của thị trường cơ sở được củng cố. Vì vậy, nhà đầu tư có thể tiếp tục kỳ vọng chênh lệch giá của hợp đồng này với hợp đồng tháng 6 được nới rộng trong các phiên giao dịch tới. Chúng tôi tiếp tục khuyến nghị nhà đầu tư nắm giữ vị thế Short spread (VN30F1906-VN30F1905) như đã được khuyến nghị trong bản tin trước, kỳ vọng chốt lời khi chênh lệch giá được nới rộng xuống khoảng -8 điểm.

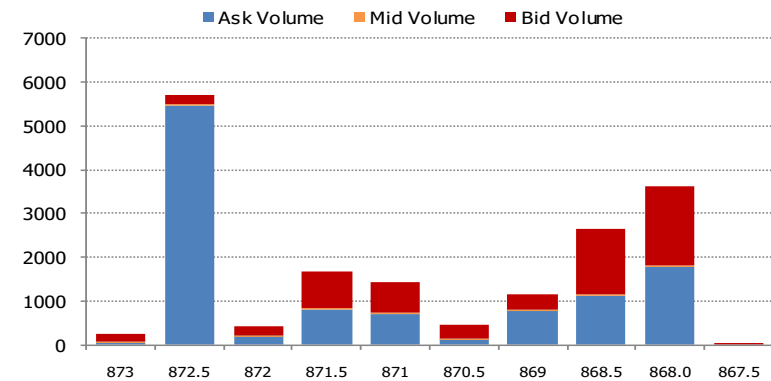
DIỄN BIẾN GIÁ HỢP ĐỒNG VN30F1M VÀ VN30F2M



CÁC MÃ ẢNH HƯỞNG LỚN NHẤT TỚI VN30 INDEX



DIỄN BIẾN THANH KHOẢN HỢTL



NHẬN ĐỊNH CHỈ SỐ VN30

- Thị trường hôm nay giao dịch đi theo chiều hướng tích cực, nhiều nhóm cổ phiếu vốn hóa lớn tăng giá mạnh và giúp duy trì vững sắc xanh của thị trường chung. Đáng kể nhất trong phiên hôm nay đó là sự bứt phá ở một số cổ phiếu nhóm ngành thép, trong đó, HPG tăng 4,5% lên 33.350 đồng/cp và khớp lệnh 5,8 triệu cổ phiếu, trong đó, khối ngoại mua ròng khoảng 2,1 triệu cổ phiếu. Ngoài ra, các cổ phiếu vốn hóa lớn như VCB, MBB, TCB, CTG, SSI, VNM, VRE,... đều tăng giá mạnh.
- Chốt phiên, chỉ số VN30 tăng 10,36 điểm (+1,18%) lên 888,65 điểm. Hệ số tăng/giảm ghi nhận có 23 mã tăng/05 mã giảm. Khối lượng giao dịch của nhóm VN30 đạt 35,04 triệu cổ phiếu tương ứng giá trị 1.294 tỷ đồng.
- Giao dịch khối ngoại diễn ra khá tích cực khi họ tiếp tục mua ròng trên cả 3 sàn với tổng giá trị hơn 200 tỷ đồng, trong đó lực mua chủ yếu vào HPG (70 tỷ đồng), MSN (33,17 tỷ đồng), GAS (22,64 tỷ đồng)...

ĐỒ THỊ KỸ THUẬT VN30



DIỄN BIẾN CHỈ SỐ CHỨNG KHOÁN THẾ GIỚI

Chỉ số	Điểm số	Tăng giảm (%)	P/E	YTD
VN-index	976.92	0.92	16.44	9.45
Dow Jones	26,597.05	- 0.22	16.84	14.02
S&P 500	2,927.25	- 0.22	19.16	16.77
Nikkei 225	22,237.50	0.17	16.42	11.11
Shanghai	3,201.61	0.09	15.23	28.38
DAX	12,313.16	0.63	15.72	16.61
Vàng	1,274.17	- 0.12	-	- 0.65
Dầu WTI	65.61	- 0.42	-	44.48

LỊCH THÔNG TIN KINH TẾ VIỆT NAM VÀ THẾ GIỚI

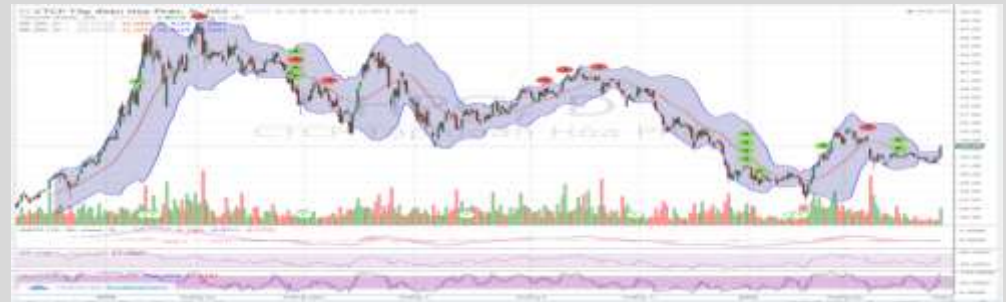
	Kỳ trước	Dự báo	Thực tế
Thứ Ba – 23/04/2019			
[Úc] CPI Q.1	0.5%	0.2%	0.0%
Thứ Tư – 24/04/2019			
[CAD] Lãi suất O/N mới	1.75%	1.75%	1.75%
[Nhật] Chính sách tiền tệ			
[Nhật] Báo cáo triển vọng kinh tế			

NHẬN ĐỊNH THỊ TRƯỜNG CHỨNG KHOÁN THẾ GIỚI

- Mùa công bố báo cáo tài chính Q1 đang chứng tỏ sức ảnh hưởng lớn đối với phố Wall khi mà tình hình kinh doanh quý của các công ty là yếu tố quyết định thị trường lên hay xuống trong các phiên gần đây. Trái ngược các phiên trước, đêm qua kết quả kinh doanh của một số công ty niêm yết không đạt kỳ vọng đã khiến ba chỉ số chính quay đầu giảm nhẹ 0,22-0,23% từ mức đỉnh mới được xác lập. Lợi tức trái phiếu 10 năm lấy lại một điểm phần trăm đã mất, sáng nay được giao dịch quanh mức 2,52%. Đà tăng của dollar tiếp tục được nối dài, chỉ số Bloomberg Dollar Spot lên thêm 0,2% tại lúc đóng cửa.
- Chứng khoán Mỹ giảm nhưng futures các chỉ số chứng khoán nước này lại tăng nhẹ, tác động đến châu Á khiến một số sàn giao dịch sớm nay của thị trường này mở cửa phân hóa. Đồng yên Nhật vẫn được neo tại mức giá cao, xấp xỉ 112,20 USD/JPY.
- Sáng nay giá dầu thô WTI xuống 0,5% tuy nhiên vẫn giữ trên 65,5 USD/thùng. Cùng chiều là giá vàng hạ 0,2% xuống 1.273,59 USD/ounce.

NHẬN ĐỊNH CỔ PHIẾU BIẾN ĐỘNG MẠNH TRONG RỔ VN30

- HPG tăng 1.450 đồng lên 33.350 đồng và là cổ phiếu tác động tích cực tới trạng thái tăng điểm của chỉ số VN30. Về mặt kỹ thuật, sau khi tạo đỉnh ngắn hạn quanh 35.000 đồng, cổ phiếu liên tục giảm mạnh trong 6 tuần gần đây xuống vùng 31.000 đồng, tương đương mức giảm 11,4%. Tuy nhiên, với 4 phiên tăng giá liên tiếp giúp đường giá vượt lên trên các đường MA ngắn và trung hạn như MA5, MA10, MA20, MA50 và MA100 ngày. Các chỉ báo kỹ thuật như MACD, ADX, RSI cho tín hiệu mua nên xu hướng tăng có thể tiếp tục diễn ra. Ngắn hạn, ngưỡng hỗ trợ mạnh của cổ phiếu quanh 32.000-32.500 đồng/cp, ngưỡng kháng cự là vùng đỉnh quanh 35.000 đồng/cp.



DANH MỤC CỔ PHIẾU TRONG VN30

Cổ phiếu	Ngành	Tỷ trọng (%)	Giá	+/- %	H-L	GTGD	Điểm tác động	P/E	P/B
VNM	Food Producers	9.19	129,500	1.97	1.65%	62.24	1.58	24.46	8.75
TCB	Banks	8.57	24,350	3.18	2.74%	47.91	2.35	9.79	1.65
VIC	Real Estate Investment & Services	7.93	113,800	0.71	1.69%	50.86	0.50	89.57	6.41
MSN	Financial Services	7.14	88,000	0.11	1.73%	50.36	0.07	19.22	3.47
HPG	General Industrials	6.58	33,350	4.55	4.55%	191.00	2.54	8.26	1.75
VPB	Banks	5.14	19,300	1.05	1.57%	25.75	0.47	6.46	1.36
VJC	Travel & Leisure	4.80	114,500	0.09	0.97%	45.85	0.04	11.62	4.42
VHM	Real Estate Investment & Services	5.47	89,700	0.79	0.56%	56.61	0.38	19.92	6.95
MBB	Banks	3.96	21,500	0.94	0.94%	33.70	0.33	7.18	1.32
MWG	Technology Hardware & Equipment	3.70	83,000	0.24	0.85%	26.42	0.08	12.40	4.10
SAB	Beverages	3.58	240,000	-0.21	1.17%	11.95	-0.07	37.35	10.23
VCB	Banks	3.94	68,500	1.48	2.52%	46.84	0.51	15.69	3.48
STB	Banks	3.20	12,050	0.00	1.24%	24.39	0.00	9.71	0.85
HDB	Banks	3.02	28,350	0.35	0.89%	31.90	0.10	9.79	1.78
FPT	Fixed Line Telecommunications	3.46	48,550	1.36	1.14%	41.40	0.41	11.34	2.39
NVL	Real Estate Investment & Services	2.95	58,400	0.52	1.55%	21.89	0.13	16.55	2.80
EIB	Banks	2.62	17,200	-1.15	1.47%	1.63	-0.27	32.01	1.42
VRE	General Retailers	2.70	35,400	2.02	1.43%	55.51	0.48	34.28	2.90
PNJ	General Retailers	2.07	100,000	0.20	0.60%	12.42	0.04	15.62	4.13
GAS	Oil & Gas Producers	1.66	112,200	0.00	2.59%	51.38	0.00	19.09	4.76
SSI	Financial Services	1.22	25,700	2.19	1.78%	19.63	0.23	9.84	1.44
CTG	Banks	1.23	21,400	2.64	2.62%	52.27	0.28	14.72	1.19
GMD	Industrial Transportation	1.00	25,700	0.98	1.18%	4.80	0.09	4.12	1.30
REE	Industrial Engineering	0.83	31,350	1.13	1.29%	6.01	0.08	5.45	1.04
ROS	Construction & Materials	0.82	31,000	-0.64	2.48%	286.94	-0.05	82.35	3.00
CTD	Construction & Materials	0.79	121,000	0.75	1.26%	13.36	0.05	7.07	1.15
SBT	Food Producers	0.74	18,250	0.83	0.83%	12.31	0.05	40.85	1.73
CII	Construction & Materials	0.68	23,600	-0.84	1.71%	2.76	-0.05	64.16	1.17
DPM	Chemicals	0.44	18,000	1.69	2.26%	3.89	0.07	13.96	0.89
DHG	Pharmaceuticals & Biotechnology	0.57	112,700	-1.14	2.14%	1.92	-0.06	26.84	4.90

Giao dịch Spread Hợp đồng tương lai

THÔNG TIN CƠ BẢN VỀ GIAO DỊCH SPREAD HỢP ĐỒNG TƯƠNG LAI

- **Spread HĐTL:** là chênh lệch giá giữa hai HĐTL tương lai khác nhau khi thực hiện **đồng thời** MUA một (hay nhiều) hợp đồng tương lai này **và** BÁN một (hay nhiều) hợp đồng tương lai khác.
- **Phân loại Spread HĐTL:**
 - ❑ Intramarket Spread (hay Calendar Spread) là Spread giữa hai hợp đồng có cùng tài sản cơ sở nhưng có tháng đáo hạn khác nhau.
 - ❑ Intermarket Spread là Spread giữa hai hợp đồng có cùng tháng đáo hạn nhưng có tài sản cơ sở khác nhau.
 - ❑ Interexchange Spread là Spread giữa hai hợp đồng trên hai sàn giao dịch khác nhau.
- **Ví dụ về giao dịch Spread HĐTL:**
 Mua Spread hợp đồng F2M – F1M (Mua VN30F2M và Bán VN30F1M) khi mức chênh lệch giá giữa 2 hợp đồng thấp. Khi mức chênh giá giữa hai hợp đồng cao lên, thì thực hiện chốt lời (đóng vị thế) bằng cách bán spread F2M - F1M (Mua VN30F1M và Bán VN30F2M).
- **Lợi thế của giao dịch Spread HĐTL:**
 - ✓ Giao dịch spread có rủi ro thấp hơn so với giao dịch trực tiếp HĐTL vì khi thực hiện đồng thời mua và bán hai hợp đồng, lỗ ở một hợp đồng sẽ một phần được bù đắp bởi lãi hợp đồng còn lại;
 - ✓ Biến động của Spread thường nhỏ hơn so với biến động giá của HĐTL;
 - ✓ Spread có tính chu kỳ và có thể xuất hiện xu hướng ngay cả khi giá các HĐTL đi ngang.
 - ✓ Giao dịch Spread không yêu cầu phải theo dõi biến động của thị trường trong suốt phiên giao dịch (không cần sử dụng dữ liệu real-time).
 - ✓ Có thể tạo ra nhiều vị thế bằng cách kết hợp các cặp hợp đồng khác nhau
- **Rủi ro của giao dịch Spread HĐTL:**
 - Thanh khoản kém
 - Chi phí giao dịch cao do phải đồng thời mua và bán 2 hợp đồng để tạo một vị thế
 - Không sử dụng được lệnh điều kiện stoploss.
- **Nhà đầu tư nên xây dựng chiến lược giao dịch (xác định điểm vào – điểm ra) và điều kiện cắt lỗ rõ ràng trước khi tiến hành giao dịch Spread HĐTL.**

CHIẾN LƯỢC GIAO DỊCH MẪU VỚI SPREAD (VN30F2M – VN30F1M)

- Spread (VN30F2M – VN30F1M) được xây dựng bằng cách đồng thời mua và bán hai hợp đồng VN30F1M và VN30F2M với mặc định:
 - MUA/LONG Spread = Mua VN30F2M và Bán VN30F1M
 - BÁN/SHORT Spread = Bán VN30F2M và Mua VN30F1M
- Theo dõi diễn biến Spread và MA5 của Spread với **Ngưỡng tín hiệu = 3 điểm** để xác định tín hiệu mở vị thế (điểm vào của giao dịch)
 - Nếu **(Spread – MA5) < -3 điểm** ----- Mở vị thế bằng việc MUA Spread
 - Nếu **(Spread – MA5) > 3 điểm** ----- Mở vị thế bằng việc BÁN Spread
- Nếu Spread trở về gần hoặc vượt mức MA5 tại thời điểm mở vị thế (MA5 tại điểm vào), nhà đầu tư sẽ thực hiện đóng vị thế để chốt lời (điểm ra của giao dịch).
- **Khoảng thời gian tối đa cho một giao dịch là 5 ngày:** Sau khi mở vị thế, nếu tới ngày thứ 5, chiến lược không sinh lời sẽ thực hiện đóng vị thế.

BẢNG THỐNG KÊ LỊCH SỬ LÃI/ LỖ LÝ THUYẾT THEO CHIẾN LƯỢC MẪU

Tổng số lượt giao dịch (vào và ra) – Từ 10/2017 đến 05/2018	69
Tổng số giao dịch MUA/LONG spread	35
❑ Số giao dịch lãi	30
❑ Số giao dịch lỗ	5
❑ Tỷ lệ lãi (%)	85,7%
Tổng số giao dịch BÁN/SHORT spread	34
❑ Số giao dịch lãi	28
❑ Số giao dịch lỗ	6
❑ Tỷ lệ lãi (%)	82,3%

- **Lưu ý:** Chiến lược giao dịch mẫu được sử dụng trong bản tin chỉ mang tính chất tham khảo, nhà đầu tư nên xây dựng chiến lược riêng dựa trên các chỉ số kỹ thuật và ngưỡng tín hiệu phù hợp với khẩu vị rủi ro của mình.

STT	THÔNG TIN CƠ BẢN HĐTL VN30	ĐẶC ĐIỂM SẢN PHẨM HĐTL VN30	
1	Mã hợp đồng	VN30F-yy-mm	
2	Tài sản cơ sở	Chỉ số cổ phiếu VN30	
3	Hệ số nhân hợp đồng	100.000 đồng	
4	Quy mô 01 hợp đồng	100.000 đồng * Điểm chỉ số VN30	
5	Tháng đáo hạn	- Tháng hiện tại - Tháng tiếp theo - Hai tháng cuối 2 quý gần nhất	
6	Phương thức giao dịch	- Giao dịch khớp lệnh - Giao dịch thỏa thuận	
7	Thời gian giao dịch	- ATO: 08h45 - 09h00 - ATC: 14h30 - 14h45	
	GD khớp lệnh định kỳ	- Sáng: 09h00 - 11h30 - Chiều: 13h00 - 14h30	
	GD khớp lệnh liên tục	- 08h45 - 14h45	
8	Các loại lệnh giao dịch	LO, MOK, MAK, MTL, ATO, ATC.	
9	Nguyên tắc khớp lệnh	Ưu tiên giá và thời gian.	
10	Khối lượng giao dịch tối thiểu/lệnh	01 hợp đồng	
11	Khối lượng giao dịch tối đa/lệnh	500 hợp đồng	
12	Đơn vị yết giá/ Bước giá	0,1 điểm chỉ số = 0,1 * 100.000 = 10.000 đồng	
13	Biên độ giao động	+/- 7%	
14	Ngày giao dịch cuối cùng	Thứ 5 của tuần thứ 3 của tháng đáo hạn. Nếu rơi vào ngày nghỉ lễ thì sẽ được điều chỉnh lên ngày giao dịch liền trước.	
15	Ngày thanh toán cuối cùng	Ngày làm việc liền sau ngày giao dịch cuối cùng.	
16	Phương thức thanh toán	Thanh toán bằng tiền	
17	Giá thanh toán hàng ngày	Giá hợp đồng phái sinh do HNX xác định để tính toán giá trị lãi/lỗ phát sinh cuối ngày của từng hợp đồng.	
18	Giá thanh toán cuối cùng	Giá đóng của chỉ số VN30 tại ngày giao dịch cuối cùng của HĐTL.	
19	Giá tham chiếu	Giá thanh toán cuối ngày của hợp đồng tương lai trong ngày giao dịch liền trước.	
20	Mở tài khoản	Nhà đầu tư cần có 2 tài khoản để tham gia giao dịch phái sinh: 1 tài khoản giao dịch tại các CTCK là thành viên giao dịch CKPS và 1 tài khoản ký quỹ tại các CTCK là thành viên bù trừ CKPS.	
21	Giới hạn vị thế nắm giữ tối đa trên 1 TK	NĐT CK chuyên nghiệp	20.000 hợp đồng
		NĐT tổ chức	10.000 hợp đồng
		NĐT cá nhân	5.000 hợp đồng
22	Mức ký quỹ ban đầu	Tài sản nhà đầu tư phải đặt cọc với công ty môi giới đối với mỗi hợp đồng trước khi giao dịch. VSD quy định tỷ lệ ký quỹ ban đầu là 10% quy mô hợp đồng nhưng để phòng ngừa rủi ro, các CTCK thường yêu cầu mức ký quỹ cao hơn.	
23	Mức ký quỹ duy trì	Tài sản ký quỹ tối thiểu trong tài khoản đối với mỗi vị thế mở mà nhà đầu tư đang nắm giữ, thường ít hơn so với mức ký quỹ ban đầu.	
24	Ký quỹ bổ sung	Nộp tài sản bổ sung để số dư tài khoản ký quỹ không thấp hơn mức ký quỹ duy trì hoặc chấp nhận đóng bớt vị thế trên tài khoản của nhà đầu tư để đảm bảo tiếp tục giao dịch.	
25	Tỷ lệ sử dụng tài sản ký quỹ	Tỷ lệ tài sản ký quỹ đã được dùng trong các giao dịch phái sinh của nhà đầu tư tính trên giá trị tài sản ký quỹ thực có.	
26	Ngưỡng cảnh báo vi phạm tỷ lệ ký quỹ	Mức độ 1	Tỷ lệ sử dụng tài sản ký quỹ đạt ngưỡng 80%
		Mức độ 2	Tỷ lệ sử dụng tài sản ký quỹ đạt ngưỡng 90%
		Mức độ 3	Tỷ lệ sử dụng tài sản ký quỹ đạt ngưỡng 100%
27	Thoát khỏi hợp đồng đang tham gia	Nhà đầu tư nắm giữ vị thế hợp đồng cho đến thời điểm đáo hạn hoặc thoát khỏi vị thế trước thời điểm đáo hạn bằng cách đặt một/nhiều lệnh tại vị thế đối nghịch với vị thế trước đó.	

TUYÊN BỐ MIỄN TRÁCH NHIỆM

Bản quyền năm 2017 thuộc về Công ty CP Chứng khoán MB (MBS). Những thông tin sử dụng trong báo cáo được thu thập từ những nguồn đáng tin cậy và MBS không chịu trách nhiệm về tính chính xác của chúng. Quan điểm thể hiện trong báo cáo này là của (các) tác giả và không nhất thiết liên hệ với quan điểm chính thức của MBS. Không một thông tin cũng như ý kiến nào được viết ra nhằm mục đích quảng cáo hay khuyến nghị mua/bán bất kỳ chứng khoán nào. Báo cáo này không được phép sao chép, tái bản bởi bất kỳ cá nhân hoặc tổ chức nào khi chưa được phép của MBS.

MBS HỘI SỞ

Tòa nhà MB, số 3 Liễu Giai, Ba Đình, Hà Nội

Tel: +84 24 3726 2600 - Fax: +84 24 3726 2601

Website: www.mbs.com.vn

Hotline: **1900 9088**

MBS RESEARCH | BỘ PHẬN CHIẾN LƯỢC THỊ TRƯỜNG

Trần Hoàng Sơn	Trưởng bộ phận/Kiểm soát	son.tranhoang@mbs.com.vn
Phạm Văn Quỳnh	Chuyên viên Nghiên cứu	quynh.phamvan@mbs.com.vn
Nguyễn Hòa Hợp	Chuyên viên Nghiên cứu	hop.nguyenhoa@mbs.com.vn
Nguyễn Thị Hải Hà	Chuyên viên Nghiên cứu	ha.nguyenthilai@mbs.com.vn