

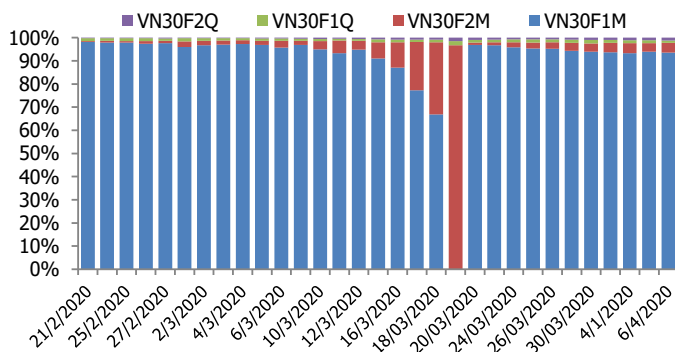
## BIỂU ĐỒ VN30F1M TRONG NGÀY



## THÔNG TIN MÃ HỢP ĐỒNG TƯƠNG LAI

MÃ	Ngày đáo hạn	Số ngày	Đóng cửa	OI
<b>VN30F2004</b>	16/4/2020	10	656.80	24,296
<b>VN30F2005</b>	21/5/2020	45	652.10	1,083
<b>VN30F2009</b>	17/9/2020	164	652.30	262
<b>VN30F2012</b>	17/12/2020	255	657.30	337

## TỶ TRỌNG VỊ THẾ MỞ GIỮA CÁC KỲ HẠN



## DIỄN BIẾN THỊ TRƯỜNG

- Phiên giao dịch đầu tuần diễn ra bùng nổ, bất chấp áp lực bán ròng gần 700 tỷ đồng của khối ngoại. Dòng tiền đổ mạnh vào thị trường trên hầu hết các nhóm ngành, kéo theo đà tăng trần của nhiều cổ phiếu. Ở nhóm Bluechips, BVH, HPG, MSN, VIC, HVN, VRE, PNJ, VHM...cùng các cổ phiếu ngân hàng BID, CTG, MBB, VPB, TCB...đều đóng cửa tăng kịch trần. Đóng cửa, chỉ số VN-Index tăng 34,95 điểm (4,98%) lên 736,75 điểm; HNX-Index tăng 5,52% lên 103,25 điểm. Thanh khoản thị trường cũng được cải thiện đáng kể với giá trị khớp lệnh 3 sàn đạt 4.600 tỷ đồng.
- TTPS ghi nhận một phiên giao dịch bùng nổ với cả 4 HĐTL đóng cửa tăng trần từ 42,6 đến 43 điểm, cao hơn mức tăng 33,5 điểm của VN30. Do đó, basis của các hợp đồng đều được điều chỉnh gần 10 điểm, tuy nhiên giá các HĐTL vẫn đang chiết khấu mạnh so với chỉ số cơ sở VN30. Cụ thể, hợp đồng VN30F2004 hiện thấp hơn 25,85 điểm so với chỉ số cơ sở VN30. Trong khi đó, basis của hợp đồng VN30F2005 hiện đang ở mức -30,55 điểm. Chúng tôi vẫn duy trì quan điểm thị trường đang trong nhịp hồi phục kỹ thuật. Với tác động của dịch bệnh lên kinh tế vẫn khó lường và khối ngoại vẫn duy trì bán ròng thì hoạt động Long cần xem xét chốt lời, tránh những nhịp đảo chiều bất ngờ và canh Short nếu chỉ số không vượt qua vùng cản mạnh 668-673 điểm.
- Về mặt kỹ thuật, VN30-Index tăng điểm khá tốt trong 3 phiên giao dịch vừa qua, đồng thời tạo mẫu hình nền Three White Soldier, qua đó xác nhận xu hướng giảm đã kết thúc. Đồng thời, chỉ báo Relative Strength Index đã bút phá khỏi trendline kháng cự, đồng thời tạo phân kỳ giá lên cho thấy triển vọng ngắn hạn của chỉ số đã khả quan hơn. Chỉ số có thể tiếp tục tăng điểm để kiểm nghiệm ngưỡng cản mạnh 700-725 điểm.

## CHIẾN LƯỢC ĐẦU TƯ

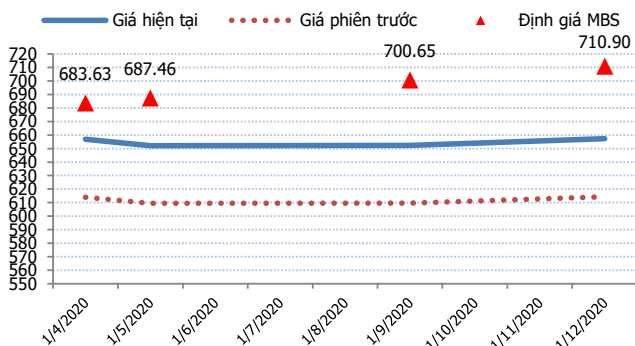
<b>Chiến lược giao dịch trong ngày</b>	Thị trường đang trong nhịp hồi phục kỹ thuật. Tuy nhiên, diễn biến dịch bệnh vẫn khó lường và khối ngoại vẫn duy trì bán ròng. Hoạt động Long cần xem xét chốt lời, tránh những nhịp đảo chiều bất ngờ và canh Short nếu chỉ số không vượt qua vùng cản mạnh 668-673 điểm.
<b>Chiến lược giao dịch ngắn hạn</b>	Hạn chế giữ lệnh qua đêm khi biến động của thị trường vẫn rất khó lường.
<b>Chiến lược giao dịch spread</b>	Hạn chế giao dịch spread khi chênh lệch giá các hợp đồng chưa có xu hướng rõ ràng.



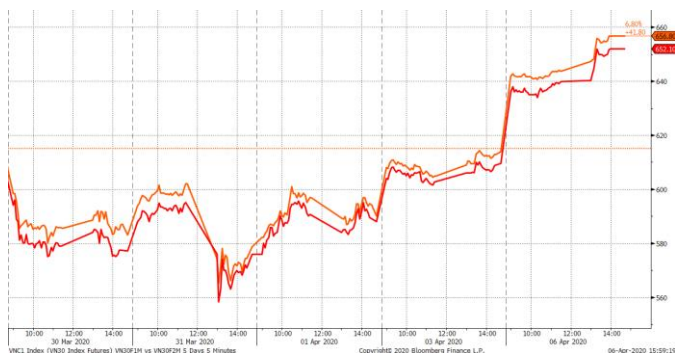
**DIỄN BIẾN CHÊNH LỆCH GIÁ HĐTL**

Spread HĐTL	Hiện tại	Phiên trước	+/-	MA5
VN30F2M - VN30F1M	-4.7	-4.40	-0.3	-3.96
VN30F1Q - VN30F1M	-4.5	-4.20	-0.3	-1.84
VN30F1Q - VN30F2M	0.2	0.20	-1E-13	2.12
VN30F2Q - VN30F1M	0.5	0.40	0.1	-1.58
VN30F2Q - VN30F2M	5.2	4.80	0.4	2.38
VN30F2Q - VN30F1Q	5	4.60	0.4	0.26

**ĐƯỜNG CONG GIÁ HĐTL CÁC KỲ HẠN**



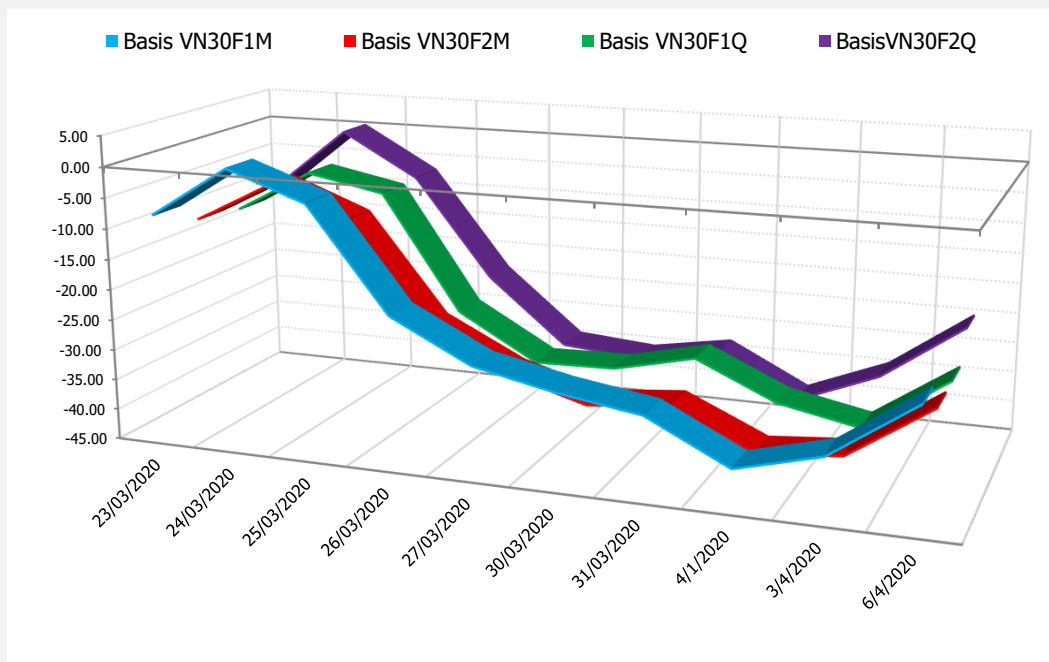
**DIỄN BIẾN GIÁ HỢP ĐỒNG VN30F1M VÀ VN30F2M**



**NHẬN ĐỊNH CHÊNH LỆCH GIÁ HĐTL**

- Thị trường ghi nhận một phiên giao dịch bùng nổ với cả 4 HĐTL đóng cửa tăng trần từ 42,6 đến 43 điểm, cao hơn mức tăng 33,5 điểm của chỉ số cơ sở VN30. Do đó, basis của các hợp đồng đều được điều chỉnh gần 10 điểm so với phiên trước, tuy nhiên giá các HĐTL vẫn đang chiết khấu mạnh so với chỉ số cơ sở VN30. Cụ thể, hợp đồng VN30F2004 hiện thấp hơn 25,85 điểm so với chỉ số cơ sở VN30. Trong khi đó, basis của hợp đồng VN30F2005 hiện đang ở mức -30,55 điểm.
- Trái với xu hướng hiệu chỉnh basis, chênh lệch giá giữa các hợp đồng tương lai trên thị trường thay đổi không đáng kể so với phiên liền trước, hiện nằm trong khoảng từ -4,7 điểm đến 5,2 điểm vào cuối phiên giao dịch hôm nay. Những mức biến động nhỏ này khó tạo cơ hội giao dịch chênh lệch giá. Do đó, nhà đầu tư nên theo dõi diễn biến các hợp đồng, hạn chế giao dịch chênh lệch giá và chờ đợi những tín hiệu rõ ràng hơn.

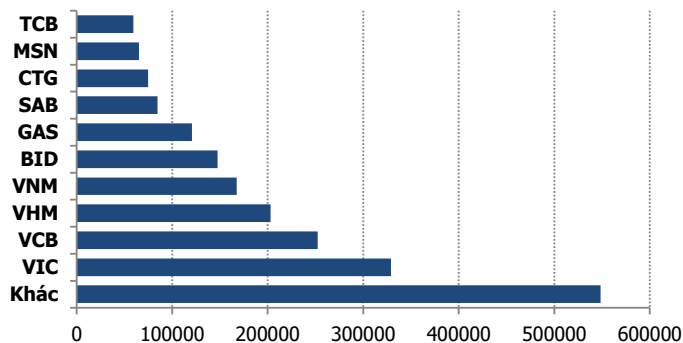
**DIỄN BIẾN BASIS CÁC HĐTL**



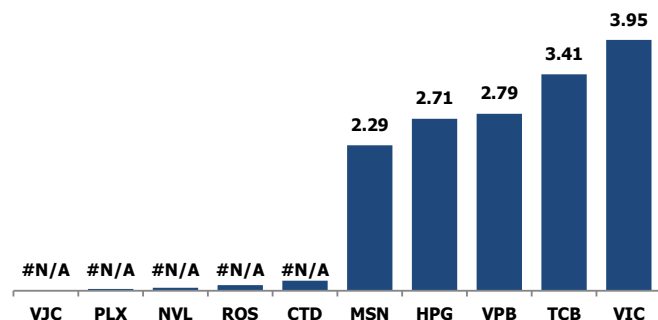
**THỊ TRƯỜNG CƠ SỞ**

	VNIndex	VN30
Đóng cửa	#NAME?	#NAME?
Thay đổi	#NAME?	#NAME?
%Chg	#NAME?	#NAME?
YTD	#NAME?	#NAME?
Vốn hóa (ngh.tỷ đồng)	#NAME?	#NAME?
P/E	#NAME?	#NAME?
P/B	#NAME?	#NAME?

**TOP 10 CỔ PHIẾU VỐN HÓA TRONG VN30**



**CÁC MÃ ẢNH HƯỞNG LỚN NHẤT TỚI VN30-INDEX**



**NHẬN ĐỊNH CHỈ SỐ VN30**

- Phiên giao dịch đầu tuần diễn ra bùng nổ, bất chấp áp lực bán ròng gần 700 tỷ đồng của khối ngoại. Dòng tiền đổ mạnh vào thị trường trên hầu hết các nhóm ngành, kéo theo đà tăng trần của nhiều cổ phiếu. Ở nhóm Bluechips, BVH, HPG, MSN, VIC, HVN, VRE, PNJ, VHM...cùng các cổ phiếu ngân hàng BID, CTG, MBB, VPB, TCB...đều đóng cửa tăng kịch trần.

Chốt phiên, chỉ số VN30 tăng 33,50 điểm (+5,16%) lên 682,65 điểm. Hệ số tăng/giảm ghi nhận có 29 mã tăng/0 mã giảm, trong đó 18 mã tăng trần. Khối lượng giao dịch của nhóm VN30 đạt 135,89 triệu cổ phiếu tương ứng giá trị 2.741 tỷ đồng.

Khối ngoại tiếp tục bán ròng với giá trị gần 700 tỷ đồng trên toàn thị trường. Lực bán tập trung ở các mã như VIC (212,75 tỷ đồng), VCB (64,72 tỷ đồng), VNM (61,31 tỷ đồng), VRE (34,33 tỷ đồng), VPB (25,61 tỷ đồng),...

**ĐỒ THỊ KỸ THUẬT VN30**



## DIỄN BIẾN CHỈ SỐ CHỨNG KHOÁN THẾ GIỚI

Chỉ số	Điểm số	%Chg	P/E	YTD
<b>VNIIndex</b>	#NAME?	#NAME?	#NAME?	#NAME?
<b>Dow Jones</b>	#NAME?	#NAME?	#NAME?	#NAME?
<b>S&amp;P500</b>	#NAME?	#NAME?	#NAME?	#NAME?
<b>Nikkei 225</b>	#NAME?	#NAME?	#NAME?	#NAME?
<b>Shanghai</b>	#NAME?	#NAME?	#NAME?	#NAME?
<b>DAX</b>	#NAME?	#NAME?	#NAME?	#NAME?
<b>Vàng</b>	#NAME?	#NAME?		#NAME?
<b>Dầu WTI</b>	#NAME?	#NAME?		#NAME?

## LỊCH THÔNG TIN KINH TẾ THẾ GIỚI

	Kỳ trước	Dự báo	Thực tế
<b>Thứ Hai - 06/04/2020</b>			
Anh- PMI xây dựng T3	52.60	44.00	39.30
<b>Thứ Ba- 07/04/2020</b>			
Úc- Quyết định LS	0.25%	0.25%	
<b>Thứ Tư - 08/04/2020</b>			
Mỹ- Dự trữ dầu thô	13.834M		
Mỹ- Biên bản cuộc họp FOMC			
<b>Thứ Năm - 09/04/2020</b>			
Mỹ- Đề nghị trợ cấp thất nghiệp	6648K	5000K	

## NHẬN ĐỊNH THỊ TRƯỜNG CHỨNG KHOÁN THẾ GIỚI

- Chứng khoán Mỹ khởi sắc vào ngày thứ Hai (06/04) khi số ca nhiễm mới COVID-19 tại Mỹ có dấu hiệu chậm lại. Đóng cửa, chỉ số Dow Jones tăng 1.627,46 điểm (tương đương hơn 7%) lên 22.679,99 điểm. Chỉ số S&P 500 tăng 7% lên 2.663,68 điểm, còn chỉ số Nasdaq Composite cộng 7,3% lên 7.913,24 điểm. Các chỉ số chính leo lên mức đỉnh trong phiên ở vài phút giao dịch cuối cùng, với Dow Jones tích tắc tăng hơn 1.700 điểm.
- Giá dầu WTI sụt 8% khi cuộc họp quan trọng giữa các nhà sản xuất trì hoãn. Đóng cửa, hợp đồng dầu thô ngọt nhẹ WTI giao tháng 5 trên sàn Nymex sụt 2,26 USD (tương đương 8%) xuống 26,08 USD/thùng. Giá dầu Brent giao tháng 6 trên sàn Luân Đôn giảm 1,06 USD (tương đương 3,1%) xuống 33.05 USD/thùng.
- Giá vàng thế giới tăng gần 3% lên cao nhất trong hơn 7 năm. Kết thúc phiên giao dịch ngày thứ Hai, hợp đồng vàng giao tháng 6 tăng 48,20 USD (tương đương 2,9%) lên 1.693,90 USD/oz, đánh dấu mức đóng cửa cao nhất kể từ ngày 17/12/2012.

## NHẬN ĐỊNH CỔ PHIẾU BIẾN ĐỘNG MẠNH TRONG VN30

Xét về mức độ ảnh hưởng, VIC, MSN và FPT là những nhân tố chính giúp chỉ số VN30 tiếp tục tăng điểm. Trong đó, riêng VIC đóng góp 3,2 điểm cho VN30.



## DANH MỤC CỔ PHIẾU TRONG VN30

Cổ phiếu	Ngành	Tỷ trọng (%)	Giá	%Chg	H-L	GTGD	Điểm tác động	PE	PB
VNM	Food Producers	10.59	96,200	1.26	1.68%	176.333	0.90	17.56	6.09
VIC	Real Estate Investment & Services	8.93	97,300	6.92	6.57%	256.693	3.95	42.11	4.21
TCB	Banks	7.69	16,950	6.94	5.28%	49.662	3.41	5.88	0.96
VPB	Banks	6.38	18,750	6.84	4.75%	96.838	2.79	5.55	1.08
HPG	General Industrials	6.23	18,850	6.80	5.31%	188.155	2.71	7.28	1.09
VJC	Travel & Leisure	5.22	99,900	0.00	1.21%	46.423	0.00	10.14	3.85
MSN	Financial Services	5.21	55,900	6.88	5.27%	140.436	2.29	11.71	1.53
FPT	Fixed Line Telecommunications	5.14	47,500	6.50	4.40%	126.68	2.14	10.26	2.31
VHM	Real Estate Investment & Services	4.59	61,700	6.93	5.29%	32.35	2.03	9.49	3.62
MBB	Banks	4.50	15,750	6.78	3.96%	123.861	1.95	4.53	0.96
MWG	Technology Hardware & Equipment	4.11	69,900	6.88	0.00%	33.983	1.80	8.08	2.55
VCB	Banks	4.02	68,000	3.82	3.48%	142.133	1.01	13.59	3.12
NVL	Real Estate Investment & Services	3.52	52,000	0.19	1.17%	12.67	0.05	14.64	2.26
EIB	Banks	3.23	15,500	1.97	5.44%	3.114	0.43	22.00	1.21
STB	Banks	3.21	8,930	6.95	3.72%	115.057	1.42	6.56	0.60
HDB	Banks	2.75	20,500	4.86	4.59%	40.225	0.87	5.58	1.05
PNJ	General Retailers	1.99	55,500	6.94	4.52%	70.135	0.88	10.35	2.73
SAB	Beverages	1.86	132,000	5.60	5.12%	11.29	0.67	17.92	4.73
VRE	General Retailers	1.71	20,850	6.92	5.04%	92.668	0.76	17.01	1.76
CTG	Banks	1.34	20,100	6.91	5.79%	208.731	0.59	7.91	0.97
GAS	Oil & Gas Producers	1.20	63,000	6.42	3.28%	93.752	0.50	10.34	2.49
BID	Banks	1.18	36,700	7.00	4.56%	68.077	0.53	15.51	1.98
REE	Industrial Engineering	1.03	30,200	4.68	3.95%	17.061	0.31	5.71	0.90
SSI	Financial Services	0.88	14,150	6.79	2.54%	77.187	0.38	7.92	0.77
PLX	#N/A	0.86	40,100	0.50	2.88%	77.637	0.03	11.57	2.17
POW	#N/A	0.76	8,140	5.71	5.00%	41.057	0.28	7.92	0.71
SBT	Food Producers	0.72	13,650	6.64	6.23%	24.777	0.31	31.06	1.12
BVH	Financial Services	0.60	45,250	6.97	6.85%	49.884	0.27	23.95	2.02
CTD	Construction & Materials	0.35	51,600	6.94	1.18%	4.37	0.16	5.82	0.47
ROS	Construction & Materials	0.20	3,720	6.99	6.99%	141.526	0.09	12.68	0.37

STT	Thông tin cơ bản HĐTL VN30	Đặc điểm sản phẩm
1	<b>Mã hợp đồng</b>	VN30F-yy-mm
2	<b>Tài sản cơ sở</b>	Chỉ số cổ phiếu VN30
3	<b>Hệ số nhân hợp đồng</b>	100.000 đồng
4	<b>Quy mô 01 hợp đồng</b>	100.000 đồng * Điểm chỉ số VN30
5	<b>Tháng đáo hạn</b>	-Tháng hiện tại - Tháng tiếp theo - Hai tháng cuối 2 quý gần nhất
6	<b>Phương thức giao dịch</b>	- Giao dịch khớp lệnh; Giao dịch thỏa thuận
7	<b>Thời gian giao dịch</b>	<b>GD Khớp lệnh định kỳ</b> - ATO: 08h45 - 09h00 - ATC: 14h30 - 14h45 <b>GD khớp lệnh liên tục</b> - Sáng: 09h00 - 11h30 - Chiều: 13h00 - 14h30 <b>GD Thỏa thuận</b> - 08h45 - 14h45
8	<b>Các loại lệnh giao dịch</b>	LO, MOK, MAK, MTL, ATO, ATC.
9	<b>Nguyên tắc khớp lệnh</b>	Ưu tiên giá và thời gian.
10	<b>Khối lượng giao dịch tối thiểu/lệnh</b>	01 hợp đồng
11	<b>Khối lượng giao dịch tối đa/lệnh</b>	500 hợp đồng
12	<b>Đơn vị yết giá/ Bước giá</b>	0,1 điểm chỉ số = 0,1 * 100.000 = 10.000 đồng
13	<b>Biên độ dao động</b>	+/- 7%
14	<b>Ngày giao dịch cuối cùng</b>	Thứ 5 của tuần thứ 3 của tháng đáo hạn. Nếu rơi vào ngày nghỉ lễ thì sẽ được điều chỉnh lên ngày giao dịch liền trước.
15	<b>Ngày thanh toán cuối cùng</b>	Ngày làm việc liền sau ngày giao dịch cuối cùng.
16	<b>Phương thức thanh toán</b>	Thanh toán bằng tiền
17	<b>Giá thanh toán hàng ngày</b>	Giá hợp đồng phái sinh do HNX xác định để tính toán giá trị lãi/lỗ phát sinh cuối ngày của từng hợp đồng.
18	<b>Giá thanh toán cuối cùng</b>	Giá đóng cửa của chỉ số VN30 tại ngày giao dịch cuối cùng của HĐTL.
19	<b>Giá tham chiếu</b>	Giá thanh toán cuối ngày của hợp đồng tương lai trong ngày giao dịch liền trước.
20	<b>Mở tài khoản</b>	Nhà đầu tư cần có 2 tài khoản để tham gia giao dịch phái sinh: 1 tài khoản giao dịch tại các CTCK là thành viên giao dịch CKPS và 1 tài khoản ký quỹ tại các CTCK là thành viên bù trừ CKPS.
21	<b>Giới hạn vị thế nắm giữ tối đa trên 1 TK</b>	NĐT Chứng khoán chuyên nghiệp: 20.000 hợp đồng; NĐT tổ chức: 10.000 hợp đồng; NĐT cá nhân: 5.000 hợp đồng
22	<b>Mức ký quỹ ban đầu</b>	Tài sản nhà đầu tư phải đặt cọc với công ty môi giới đối với mỗi hợp đồng trước khi giao dịch. VSD quy định tỷ lệ ký quỹ ban đầu là 10% quy mô hợp đồng nhưng để phòng ngừa rủi ro, các CTCK thường yêu cầu mức ký quỹ cao hơn.
23	<b>Mức ký quỹ duy trì</b>	Tài sản ký quỹ tối thiểu trong TK đối với mỗi vị thế mở mà nhà đầu tư đang nắm giữ, thường ít hơn so với mức ký quỹ ban đầu.
24	<b>Ký quỹ bổ sung</b>	Nộp tài sản bổ sung để số dư TK ký quỹ không thấp hơn mức ký quỹ duy trì hoặc đóng bớt vị thế trên TK để đảm bảo tiếp tục giao dịch.
25	<b>Thoát khỏi hợp đồng tham gia</b>	Nhà đầu tư nắm giữ vị thế hợp đồng cho đến thời điểm đáo hạn hoặc thoát khỏi vị thế trước thời điểm đáo hạn bằng cách đặt một/nhiều lệnh tại vị thế đối nghịch với vị thế trước đó.

## TUYÊN BỐ MIỄN TRÁCH NHIỆM

Bản quyền năm 2017 thuộc về Công ty CP Chứng khoán MB (MBS). Những thông tin sử dụng trong báo cáo được thu thập từ những nguồn đáng tin cậy và MBS không chịu trách nhiệm về tính chính xác của chúng. Quan điểm thể hiện trong báo cáo này là của (các) tác giả và không nhất thiết liên hệ với quan điểm chính thức của MBS. Không một thông tin cũng như ý kiến nào được viết ra nhằm mục đích quảng cáo hay khuyến nghị mua/bán bất kỳ chứng khoán nào. Báo cáo này không được phép sao chép, tái bản bởi bất kỳ cá nhân hoặc tổ chức nào khi chưa được phép của MBS.

## MBS HỘI SỞ

Tòa nhà MB, số 3 Liễu Giai, Ba Đình, Hà Nội  
Tel: +84 24 3726 2600 - Fax: +84 24 3726 2601  
[Webiste: www.mbs.com.vn](http://www.mbs.com.vn)  
Hotline: **1900 9088**

## MBS RESEARCH | BỘ PHẬN CHIẾN LƯỢC THỊ TRƯỜNG

Trần Hoàng Sơn	Trưởng bộ phận/Kiểm soát	<a href="mailto:son.tranhoang@mbs.com.vn">son.tranhoang@mbs.com.vn</a>
Phạm Văn Quỳnh	Chuyên viên nghiên cứu	<a href="mailto:quynh.phamvan@mbs.com.vn">quynh.phamvan@mbs.com.vn</a>
Nguyễn Hòa Hợp	Chuyên viên nghiên cứu	<a href="mailto:hop.nguyenhoa@mbs.com.vn">hop.nguyenhoa@mbs.com.vn</a>